

Conexi AB

Org nr: 556634-2480

Årsredovisning

2022-01-01 -- 2022-12-31

Conexi AB

Box 22 224

104 22 STOCKHOLM

Telefon: 0708-49 44 66

E-mail: conexi@conexi.se

Kontaktperson: Anneli Löfberg

2023060526329

Årsredovisning

för

Conexi AB

556634-2480

Räkenskapsåret

2022-01-01--2022-12-31

Härmed intygas att styrelseledamoten i Conexi AB
har godkänt denna kopia av årsredovisningen
och att denna kopia överensstämmer med originalet, dels att
den utskrift som fastställts på ordinarie bolagsstämma den 1/4 2023
har beslutit tillika godkänna styrelsens förslag till årsredovisning.

Ort Stockholm Datum 1/4 2023

Anneli Löfberg
Anneli Löfberg



Conexi AB

Org nr: 556634-2480

Årsredovisning

2022-01-01 -- 2022-12-31

Conexi AB

Box 22 224

104 22 STOCKHOLM

Telefon: 0708-49 44 66

E-mail: conexi@conexi.se

Kontaktperson: Anneli Löfberg

Årsredovisning

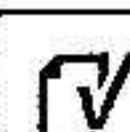
för

Conexi AB

556634-2480

Räkenskapsåret

2022-01-01--2022-12-31



B1nro8l-n-HJl3BjUl-h

2023060526330

Årsredovisning

för

Conexi AB

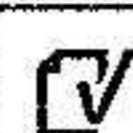
556634-2480

Räkenskapsåret

2022-01-01 -- 2022-12-31

Styrelsen och Verkställande direktören får härmed avlämna årsredovisning för räkenskapsåret 2022-01-01 -- 2022-12-31

<u>Innehåll</u>	<u>Sida</u>
Förvaltningsberättelse	1
Resultat och ställning	6
Resultaträkning	7
Balansräkning	8
Tilläggsupplysningar	9
Underskrifter	9



Förvaltningsberättelse

Årsredovisningen är upprättad i svenska kronor, SEK.

Conexi bedriver daglig verksamhet LSS. Sätet är Stockholm och ägs till 100 % av Åsa von Dahn.

Företaget startades under år 1999 på IKEA-varuhuset i Kungens Kurva. Sedan dess har verksamhet även startats upp i Barkarby, Västerås, Linköping samt Uppsala. Under 2022 startade vi vår verksamhet i Helsingborg. Conexi betyder att sammanföra/sammanfoga. Vi arbetar med att föra samman två parter; personer inom autismspektrat och näringslivet.

Vår *vision* är att bygga en hållbar plattform i mötet med arbetslivet.

Syftet med verksamheten är att ge arbetslivsinriktad verksamhet/arbetslivsträning för ungdomar och vuxna personer inom autismspektrat. Arbetslivsträningen sker i samarbete med IKEA och näringslivet. Vi tillhandahåller kunskap om autism/Asperger syndrom, står för det pedagogiska upplägget för arbetstagarna etc. IKEA och näringslivet bistår med kunskap om arbetsplatsen och fungerar som arbetskollegor i kontakten med arbetstagarna.

Våra *värderingar* har sin grund i TEACCH och bildar vår plattform där vår utgångspunkt är ett autismsperspektiv där vi möter den enskilde med *engagemang, respekt och kompetens*.

Målsättningen är att arbetstagarna ska få verktyg och erfarenhet för att sedan gå vidare ut i arbetslivet. Detta steg sker via Conexis verksamhet i samarbete med individuellt tillknutna företag i samhället.

Miljöarbete – Conexi följer de lagar och förordningar som gäller för de företag som verksamheten bedrivs inom.

Jämställdhetsarbetet pågår kontinuerligt, bl a när rekrytering av personal sker. Conexis strävan är att det är en 50/50 fördelning mellan manlig och kvinnlig personal. Vi arbetar aktivt för att alla ska kunna kombinera arbete och familjeliv genom att tex inte lägga mötestider tidigt eller sent på arbetsdagen, arbeta hemifrån vid behov samt ha en flexibilitet i arbetstider utifrån behov. Vi arbetar även för att den personal som önskar ska kunna kombinera studier med arbete.

Vi genomför en årlig lönekartläggning där vi säkrar att allas arbete värderas på samma grunder. I regelbundna arbetsmiljömöten säkras att vi har en miljö fri från trakasserier och att alla medarbetare kommer till tal oavsett kön. Detta gäller både vid dessa tillfällen och i de kontinuerliga arbetsgrupperna.

Ledningssystem

Conexi har ett strukturerat ledningssystem enligt Socialstyrelsens föreskrifter och allmänna råd. Det kontinuerliga arbetet med kvalitetsarbetet har under året fortskridit enligt planering genom information om samt uppföljning enligt Lex Sahra, Lex Maria Lex Maja. Kontinuerligt arbete genomförs även med övriga synpunkter (klagomålshantering och avvikelser) som inkommit.

Kvalitetssäkring har gjorts genom kommuners enkätundersökningar hos arbetstagare, Conexis egna enkäter till medarbetare och arbetstagare samt utvecklingssamtal hos medarbetare och arbetstagare. Enkätundersökning har även skett hos de Skolor och företag vi har samarbetat med under året. Vi har under året genomfört olika arbetsgrupper utifrån av verksamheterna inkomna förbättringsförslag och utvecklingsområden. Detta arbete pågår kontinuerligt.

Verksamheten styrs av Lagen om stöd och service till vissa funktionshindrade (LSS). Tillstånd beviljas av Inspektionen för vård och omsorg – IVO som även har tillsynsansvaret. Respektive kommun följer upp verksamheten enligt gällande avtal.

IT

Arbete med ny hemsida och nytt kommunikationsmaterial är pågående och kommer lanseras under kommande år. Arbete för att öka digitaliseringen inom flera områden tex inom arbetstagarmaterial och kommunikationsmaterial pågår.

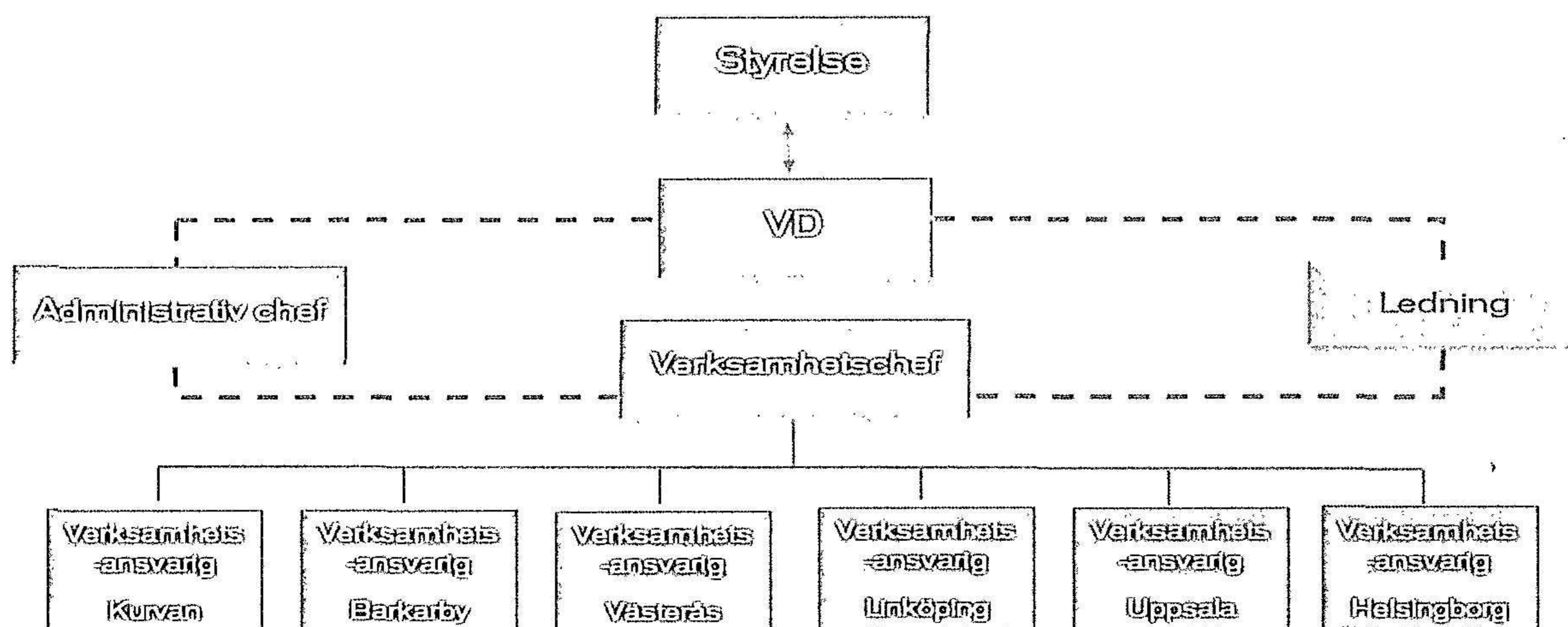
Expansion

Conexi startade i juni 2019 upp ett strukturerat expansionsarbete i projektform tillsammans med bl a Funktionsrätt Västmanland. Projektet är finansierat under 3 år av ESF. Projektet har avslutats under året och resultatet implementeras nu i Conexis ordinarie verksamhet samt ligger till grund för kommande utvecklings- och expansionsarbete.

Medarbetare

Organisation

Ledningsgruppen består av VD, Verksamhetschef samt Administrativ chef



Organisationen är baserad på 3-4 arbetsstödare per verksamhet, beroende på behov, varav 1 är tillika verksamhetsansvarig. Hur dessa tjänster bemannas ser olika ut i varje verksamhet utifrån det behov som finns av de arbetstagare som finns på plats.

Bemanning

Grundbemanningen i verksamheterna ökar successivt vartefter vår planerade utökning av antalet arbetstagare ökar mot totalt 60 personer per verksamhet. Ledningen har totalt vid årsskiftet 3,7 årsarbetare

	2022	2021	2020	2019	2018	2017	2016	2015	2014	2013
Antal årsarbetare	18,76	17,36	14,91	15,66	14,75	16,18	15,32	13,38	13,12	12,12
Antal anställda inkl långtidsvikarier	26	21	20	20	18	19	19	18	17	14
Personalomsättning %	9	10	5	26	32	26	26	7	7	7

Per den 31 december.

Till verksamheterna finns 21 timvikarier anställda.

2023060526333

Under året hölls det digitala och fysiska medarbetarsamtal, ett under våren och ett under hösten. Samtalsmall vidareutvecklades till höstens samtal med tydligare fokus på mål och utvecklingsplan. Individuella utvecklingsplaner har upprättats och följts upp. Då pandemin klingade av har vi genomfört flera fysiska personaldagar med föreläsningar inom vår modell och metod. Personalen utbildas successivt efter anställning i TEACCH.

En medarbetare har läst socialrätt under året. Två medarbetare har läst arbetsrätt under året.

Arbetsmiljömöten har hållits 1–2 gånger under året inom respektive verksamhets personalgrupp, däremellan har det hållits uppföljningsmöten. Övergripande personaldagar med alla anställda på Conexi har hållits vid tre tillfällen under året.

Sjukfrånvaro

Två långtidssjukskrivningar på deltid (en kompletteras med tjänstledigheter till hel frånvaro) som fortgår över årsskiftet.

	2022	2021	2020	2019	2018	2017	2016	2015	2014	2013
Antal timmar	4 463	2 864	2 729	1 120	1 334	1 650	2 031	2 052	1 897	2 685
Sjukfrånvaro av total arbetstid	10,8%	7,6%	7,3%	3,6%	4,6%	5,5%	7,4%	7,2%	7,4%	10,9%
Sjukfrånvaro av total arbetstid exkl långtidsfrånvaro	3,1%	2,6%	2,4%	2,3%	2,8%	2,6%	3,1%	1,9%	2,3%	3,3%

Arbetstagare och verksamheten

Samarbetet med arbetstagaren läggs upp efter individuella behov och önskemål och varierar därför mycket från person till person. Utifrån beställning och arbetstagarens önskemål upprättar vi gemensamt en genomförandeplan som vi sedan arbetar efter och följer upp regelbundet. För att försäkra oss om att vårt arbete gått i linje med den enskildes behov och önskemål har vi haft upprepade mål- och utvecklingssamtal med respektive arbetstagare under året. För att öka delaktigheten i den dokumentation som förs har upplägget visualiserats och förtydligats. Som tidigare går man gemensamt igenom planen och skriver under dokument som Genomförandeplan, Uppföljningar mm.

Steg1 (Verksamheterna vid IKEA-varuhusen)

Under det gångna året har verksamhet bedrivits vid IKEA i Kungens Kurva, Barkarby, Västerås, Linköping, Uppsala samt i Helsingborg.

Verksamheterna har haft ca 80 platser att tillgå inom Steg1 i IKEA-varuhusen (60 fram till november månad innan vår verksamhet i Helsingborg startade).

75 arbetstagare har under året varit inskrivna i verksamheten vid olika tidpunkter. Av dessa har 26 arbetstagare slutat varav 11 gått vidare till Steg 2. Övriga har bytt till annan daglig verksamhet eller flyttat och resterande 49 är aktuella inom verksamheten.

När det är möjligt erbjuder Conexi praktikplatser till Sär gymnasium och folkhögskola. Under året har 10 praktikanter tagits emot inom verksamheterna från olika skolor.

Till de kommuner som efterfrågat har skriftliga måluppfyllelser och enkäter till arbetstagarna genomförts. Inga tillsynsbesök från Inspektionen för Vård och Omsorg har gjorts. Avtalsuppföljning har skett av verksamheterna från Huddinge kommun. Västerås stad och Stockholm stad har genomfört uppföljning via enkät inom vissa områden.

Steg2 (Verksamheterna vid olika företag)

Under året har 61 arbetstagare varit aktuella inom Steg2. Av dessa har 4 personer gått vidare till anställning samt 6 slutat av annan anledning. Resterande 51 är fortfarande aktuella inom verksamheten. Kontakt, för att säkerställa anställningar, sker även med personer som inte är kvar inom Conexis verksamhet utan har egna arbeten. Under året har vi stöttat 5 personer i egen anställning.

Conexis verksamheter har tillstånd att ta emot 20-60 personer per verksamhet – sammanlagt för Conexi 320 personer.

Några verksamheter har deltagit på mässor under året.

Arbetstagare	2022	2021	2020	2019	2018	2017	2016	2015	2014	2013
Totalt under året Steg 1	75	62	49	54	56	47	51	47	48	44
Totalt under året Steg 2	61	56	50	48	49	40	36	27	16	15
Antal till anställning	4	0	7	2	3	5	1	2	0	1

Kund

Platserna på Conexi säljs uteslutande till kommunerna – efter beslut till arbetstagaren enligt daglig verksamhet LSS. Kommunerna kan välja att upphandla enligt (LOU) Lagen om offentlig upphandling eller (LOV) Lagen om valfrihet. Ledningen tillsammans med verksamhetsansvariga arbetar intensivt med att personalbemanna utifrån den beställning/betalning som kommunen ger för respektive arbetstagare. Flertalet kommuner reglerar inte ersättningarna i samma takt som kostnaderna för löner och andra samhälleliga insatser ökar, detta är en utmaning. Vidare pågår arbete med att utöka antalet arbetstagare i varje verksamhet samt att bemanna efter aktuellt behov. Skrivelse har under året skickats till Linköpings kommun på de förfrågningsunderlag/avtal som innehåller flera kriterier som är svåra att upprätthålla kontra den låga ersättningen.

Under året har en rapport/arbetstagare skrivits och delgivits till respektive ansvarig handläggare hos de uppdragsgivande kommunerna, (undantaget Västerås där skriftliga rapporter och liknande dokumentation endast ska tillhöra/finnas på aktuell verksamhet. Uppföljning genomförs månatligen med koordinator). Dessa rapporter innehåller information till uppdragsgivare om det aktuella läget för arbetstagaren på arbetsplatsen utifrån gällande genomförandeplan. Rapporteringen sker enligt överenskommelse hur uppföljning ska ske, minst 1 gång/år.

Samarbetspartner

IKEA

Samarbetet med det enskilda IKEA-varuhuset och Conexi baseras framförallt på en länk på respektive personalavdelning. Kring den enskilde Arbetstagaren har Conexi kontakt med respektive arbetsplats. Det har huvudsakligen handlat om att tillsammans planera arbetsupplägg samt information från Conexi. Utformningen på detta samarbete är behovsrelaterat.

Företag

Conexi har aktivt uppsökt och arbetat för att upprätthålla kontaktnätet kring de företag som vi har/har haft samarbete med. Samarbetet med de enskilda företagen är upplagt likt IKEA men i mindre omfattning.

Nätverk

Några av organisationerna i Conexis nätverk är Särskolor, yrkes- och högskoleutbildningar, habiliteringar, AF, FK, Attentions lokalföreningar samt Autism Sverige (på lokal nivå). Vi har under året tagit emot studenter från arbetsterapeutprogrammet.

Anhöriga/god man/boende bjuds in till nätverksmöten minst en gång per år. Sammansättningen av deltagare i mötet beror på önskemål från arbetstagaren. Vid nätverksmötena deltar även LSS-handläggaren i mån av tid och möjlighet.

På grund av Corona har flera nätverksmöten genomförts digitalt även i år.

Conexi samverkar även med andra företag inom branschen. Bland annat i olika verksamhetsråd i de olika kommunerna men även inom PULSS (Privata Utförare inom LSS) som i första hand numera verkar inom Stockholms län.

Väsentliga händelser under året

- Organisationsförändring på ledningsnivå
- Conexis utvecklingsarbete EHA
- Uppstart av ny verksamhet i Helsingborg
- Fysiska planerings- och personaldagar efter pandemin

Framtid

Conexi kommer att arbeta bl a inom följande;

- Kvalitet
- Kommunikation
- TEACCH

Resultat och ställning

Bolagets resultat och ställning framgår av efterföljande resultat och ställning

Ägarförhållanden

Bolaget ägs till 100 % av Åsa von Dahn.

Flerårsöversikt	2022-12-31	2021-12-31	2020-12-31	2019-12-31	2018-12-31
Nettoomsättning	12 709 613	11 393 118	10 536 101	11 249 929	9 932 772
Resultat efter finansiella poster	781 013	814 285	1 331 248	1 054 917	770 874
Soliditet %	72,64%	74,58%	66,41%	59,84%	49,31%

*Definitioner av nyckeltal, se noter

Förändringar i eget kapital

	Aktiekapital	Reservfond	Eget kapital	Totalt
Belopp vid årets ingång enligt fastställd balansräkning	100 000	14 000	1 967 359	2 081 360
Utdelning till aktieägare			-300 000	-300 000
Årets resultat			506 663	506 663
Belopp vid årets utgång	100 000	14 000	2 174 023	2 288 023

Resultatdisposition

	2022-01-01 2022-12-31	2021-01-01 2021-12-31
Medel att disponera:		
balanserat resultat	1 967 359	1 687 024
indragning av aktier med återbetalning	0	0
efter utdelning under räkenskapsåret efter årsstämman	-300 000	-200 000
årets resultat	506 663	480 336
Totalt	2 174 022	1 967 360

Förslag till disposition:

balanseras i ny räkning	2 174 022	1 967 360
Totalt	2 174 022	1 967 360

Beträffande bolagets resultat och ställning i övrigt hänvisas till efterföljande resultat- och balansräkningar.

RESULTATRÄKNING

	Tilläggs- upplysning	2022-01-01 2022-12-31	2021-01-01 2021-12-31
Rörelseintäkter			
Nettoomsättning		12 709 613	11 393 118
Övriga rörelseintäkter		65 204	23 611
Summa Rörelseintäkter		12 774 817	11 416 729
Rörelsekostnader			
Råvaror och förnödenheter (arbetstagarkostnader)		-464 903	-365 729
Övriga externa kostnader		-1 078 749	-677 233
Personalkostnader	1	-10 449 147	-9 558 300
Summa Rörelsekostnader		-11 992 799	-10 601 262
Rörelseresultat		782 018	815 467
Finansiella poster			
Ränteintäkter och liknande resultatposter		132	0
Räntekostnader och liknande resultatposter		-1 137	-1 182
Summa Finansiella poster		-1 005	-1 182
Bokslutsdispositioner			
Förändring av periodiseringsfonder		-140 385	-206 396
Summa Bokslutsdispositioner		-140 385	-206 396
Resultat före skatt		640 628	607 889
Skatter			
Skatt på årets resultat		-133 965	-127 553
Årets resultat		506 663	480 336

BALANSRÄKNING	Tilläggs-	2022-01-01	2021-01-01
TILLGÅNGAR	upplysning	2022-12-31	2021-12-31
Omsättningstillgångar			
Kortfristiga fordringar			
Kundfordringar		1 027 550	1 187 799
Övriga fordringar		134 862	300 000
Förutbetalda kostnader och upplupna intäkter		7 100	1 475
Summa Kortfristiga fordringar		1 169 512	1 489 274
Kassa och bank			
Kassa och bank		3 289 344	2 429 225
Summa Kassa och bank		3 289 344	2 429 225
Summa omsättningstillgångar		4 458 856	3 918 499
Summa tillgångar		4 458 856	3 918 499
EGET KAPITAL OCH SKULDER			
Eget kapital			
Bundet eget kapital			
Aktiekapital (1 000 aktier)		-100 000	-100 000
Reservfond		-14 000	-14 000
Summa bundet eget kapital		-114 000	-114 000
Fritt eget kapital			
Balanserat resultat		-1 667 360	-1 487 024
Årets resultat		-506 663	-480 336
Summa fritt eget kapital		-2 174 023	-1 967 360
Summa eget kapital		-2 288 023	-2 081 360
Obeskattade reserver			
Periodiseringsfonder		-1 218 838	-1 078 453
Summa obeskattade reserver		-1 218 838	-1 078 453
Kortfristiga skulder			
Leverantörsskulder		-58 462	-29 586
Övriga skulder		-382 607	-306 309
Skatteskuld		0	-73 227
Upplupna kostnader och förutbetalda intäkter		-510 926	-349 564
Summa kortfristiga skulder		-951 995	-758 686
Summa eget kapital och skulder		-4 458 856	-3 918 499

TILLÄGGSUPPLYSNINGAR

Redovisningsprinciper

Årsredovisningen är upprättad i enlighet med årsredovisningslagen och BFNAR 2016:10 Årsredovisning i mindre företag.

Värderingsprinciper*Definition av nyckeltal*Soliditet

Justerat eget kapital i procent av balansomslutning

UPPLYSNINGAR TILL RESULTATRÄKNINGEN

Not

1 Personal

Kvinnor

Män

Totalt

2022-01-01

2021-01-01

2022-12-31

2021-12-31

24

20

2

1

26

21

Löner, ersättningar mm

Löner, ersättningar, sociala kostnader och pensionskostnader har uppgått till följande belopp:

Löner och ersättningar:

7 088 089

6 496 901

Sociala kostnader

3 009 024

2 677 164

(varav pension)

616 771

524 115

Summa**10 097 113****9 174 065**

Stockholm 2023- enligt digital signering

Annelie Larsson

Verkställande direktör

Åsa von Dahn

Styrelseordförande

TILLÄGGSUPPLYSNINGAR

Min revisionsberättelse har lämnats 2023- enligt digital signering

Margareta Kleberg

Auktoriserad revisor

2023060526341



Document history

COMPLETED BY ALL:
01.04.2023 17:55

SENT BY OWNER:
Margareta Kleberg · 28.03.2023 14:19

DOCUMENT ID:
HJI3BjUI-h

ENVELOPE ID:
B1nro8l-n-HJI3BjUI-h

DOCUMENT NAME:
Årsredovisning 2022 slutversion.pdf
11 pages

Activity log

RECIPIENT	ACTION	TIMESTAMP	METHOD	DETAILS
1. Annelie Sara Kristina Larsson annelie.larsson@conexi.se	Signed	28.03.2023 17:18	eID	Swedish BankID (DOB: 1982/05/23)
	Authenticated	28.03.2023 17:17	Low	IP: 31.31.161.181
2. Åsa von Dahn asa.von.dahn@conexi.se	Signed	29.03.2023 07:41	eID	Swedish BankID (DOB: 1967/04/11)
	Authenticated	29.03.2023 07:41	Low	IP: 94.234.110.105
3. Anna Margareta Elisabet Kleberg margareta.kleberg@bdo.se	Signed	01.04.2023 17:55	eID	Swedish BankID (DOB: 1964/10/02)
	Authenticated	01.04.2023 17:55	Low	IP: 217.119.170.26

* Action describes both the signing and authentication performed by each recipient. Authentication refers to the ID method used to access the document.

Custom events

No custom events related to this document

Verified ensures that the document has been signed according to the method stated above. Copies of signed documents are securely stored by Verified.

To review the signature validity, please open this PDF using Adobe Reader.



GDPR compliant



eIDAS standard



PADES sealed

REVISIONSBERÄTTELSE

Till bolagsstämman i CONEXI AB
Org.nr. 556634-2480

Rapport om årsredovisningen**Uttalanden**

Jag har utfört en revision av årsredovisningen för CONEXI AB för år 2022.

Enligt min uppfattning har årsredovisningen upprättats i enlighet med årsredovisningslagen och ger en i alla väsentliga avseenden rättvisande bild av CONEXI ABs finansiella ställning per den 31 december 2022 och av dess finansiella resultat för året enligt årsredovisningslagen. Förvaltningsberättelsen är förenlig med årsredovisningens övriga delar.

Jag tillstyrker därför att bolagsstämman fastställer resultaträkningen och balansräkningen.

Grund för uttalanden

Jag har utfört revisionen enligt International Standards on Auditing (ISA) och god revisionsred i Sverige. Mitt ansvar enligt dessa standarder beskrivs närmare i avsnittet "Revisorns ansvar". Jag är oberoende i förhållande till CONEXI AB enligt god revisorsred i Sverige och har i övrigt fullgjort mitt yrkesetiska ansvar enligt dessa krav.

Jag anser att de revisionsbevis jag har inhämtat är tillräckliga och ändamålsenliga som grund för mina uttalanden.

Styrelsens och verkställande direktörens ansvar

Det är styrelsen och verkställande direktören som har ansvaret för att årsredovisningen upprättas och att den ger en rättvisande bild enligt årsredovisningslagen. Styrelsen och verkställande direktören ansvarar även för den interna kontroll som de bedömer är nödvändig för att upprätta en årsredovisning som inte innehåller några väsentliga felaktigheter, vare sig dessa beror på oegentligheter eller misstag.

Vid upprättandet av årsredovisningen ansvarar styrelsen och verkställande direktören för bedömningen av bolagets förmåga att fortsätta verksamheten. De upplyser, när så är tillämpligt, om förhållanden som kan påverka förmågan att fortsätta verksamheten och att använda antagandet om fortsatt drift. Antagandet om fortsatt drift tillämpas dock inte om beslut har fattats om att avveckla verksamheten.

Revisorns ansvar

Mina mål är att uppnå en rimlig grad av säkerhet om huruvida årsredovisningen som helhet inte innehåller några väsentliga felaktigheter, vare sig dessa beror på oegentligheter eller misstag, och att lämna en revisionsberättelse som innehåller mina uttalanden. Rimlig säkerhet är en hög grad av säkerhet, men är ingen garanti för att en revision som utförs enligt ISA och god revisionsred i Sverige alltid kommer att upptäcka en väsentlig felaktighet om en sådan finns. Felaktigheter kan uppstå på grund av oegentligheter eller misstag och anses vara väsentliga om de enskilt eller tillsammans rimligen kan förväntas påverka de ekonomiska beslut som användare fattar med grund i årsredovisningen.

Som del av en revision enligt ISA använder jag professionellt omdöme och har en professionellt skeptisk inställning under hela revisionen. Dessutom:

- identifierar och bedömer jag riskerna för väsentliga felaktigheter i årsredovisningen, vare sig dessa beror på oegentligheter eller misstag, utformar och utför granskningsåtgärder bland annat utifrån dessa risker och inhämtar revisionsbevis som är tillräckliga och ändamålsenliga för att utgöra en grund för mina uttalanden. Risker för att inte upptäcka en väsentlig felaktighet till följd av oegentligheter är högre än för en väsentlig felaktighet som beror på misstag, eftersom oegentligheter kan innefatta agerande i maskopi, förfalskning, avsiktliga utelämnanden, felaktig information eller åsidosättande av intern kontroll.
- skaffar jag mig en förståelse av den del av bolagets interna kontroll som har betydelse för min revision för att utforma granskningsåtgärder som är lämpliga med hänsyn till omständigheterna, men inte för att uttala mig om effektiviteten i den interna kontrollen.
- utvärderar jag lämpligheten i de redovisningsprinciper som används och rimligheten i styrelsens och verkställande direktörens uppskattningar i redovisningen och tillhörande upplysningar.
- drar jag en slutsats om lämpligheten i att styrelsen och verkställande direktören använder antagandet om fortsatt drift vid upprättandet av årsredovisningen. Jag drar också en slutsats, med grund i de inhämtade revisionsbevisen, om huruvida det finns någon väsentlig osäkerhetsfaktor som avser sådana händelser eller förhållanden som kan leda till betydande tvivel om bolagets förmåga att fortsätta verksamheten. Om jag drar slutsatsen att det finns en väsentlig osäkerhetsfaktor, måste jag i revisionsberättelsen fästa uppmärksamheten på upplysningarna i årsredovisningen om den väsentliga osäkerhetsfaktorn eller, om sådana upplysningar är otillräckliga, modifiera uttalandet om årsredovisningen. Mina slutsatser baseras på de revisionsbevis som inhämtas fram till datumet för revisionsberättelsen. Dock kan framtida händelser eller förhållanden göra att ett bolag inte längre kan fortsätta verksamheten.
- utvärderar jag den övergripande presentationen, strukturen och innehållet i årsredovisningen, däribland upplysningarna, och om årsredovisningen återger de underliggande transaktionerna och händelserna på ett sätt som ger en rättvisande bild.

Jag måste informera styrelsen om bland annat revisionens planerade omfattning och inriktning samt tidpunkten för den. Jag måste också informera om betydelsefulla iakttagelser under revisionen, däribland de eventuella betydande brister i den interna kontrollen som jag identifierat.

Fotokopians överensstämmelse
med originalet intygas:

.....
[Signature]

Rapport om andra krav enligt lagar och andra författningar**Uttalanden**

Utöver min revision av årsredovisningen har jag även utfört en revision av styrelsens och verkställande direktörens förvaltning för CONEXI AB för år 2022 samt av förslaget till dispositioner beträffande bolagets vinst eller förlust.

Jag tillstyrker att bolagsstämman disponerar vinsten enligt förslaget i förvaltningsberättelsen och beviljar styrelsens ledamot och verkställande direktören ansvarsfrihet för räkenskapsåret.

Grund för uttalanden

Jag har utfört revisionen enligt god revisionsred i Sverige. Mitt ansvar enligt denna beskrivs närmare i avsnittet "Revisorns ansvar". Jag är oberoende i förhållande till CONEXI AB enligt god revisorsred i Sverige och har i övrigt fullgjort mitt yrkesetiska ansvar enligt dessa krav.

Jag anser att de revisionsbevis jag har inhämtat är tillräckliga och ändamålsenliga som grund för mina uttalanden.

Styrelsens och verkställande direktörens ansvar

Det är styrelsen som har ansvaret för förslaget till dispositioner beträffande bolagets vinst eller förlust. Vid förslag till utdelning innefattar detta bland annat en bedömning av om utdelningen är försvarlig med hänsyn till de krav som bolagets verksamhetsart, omfattning och risker ställer på storleken av bolagets egna kapital, konsolideringsbehov, likviditet och ställning i övrigt.

Styrelsen ansvarar för bolagets organisation och förvaltningen av bolagets angelägenheter. Detta innefattar bland annat att fortlöpande bedöma bolagets ekonomiska situation och att tillse att bolagets organisation är utformad så att bokföringen, medelsförvaltningen och bolagets ekonomiska angelägenheter i övrigt kontrolleras på ett betryggande sätt. Verkställande direktören ska sköta den löpande förvaltningen enligt styrelsens riktlinjer och anvisningar och bland annat vidta de åtgärder som är nödvändiga för att bolagets bokföring ska fullgöras i överensstämmelse med lag och för att medelsförvaltningen ska skötas på ett betryggande sätt.

Revisorns ansvar

Mitt mål beträffande revisionen av förvaltningen, och därmed mitt uttalande om ansvarsfrihet, är att inhämta revisionsbevis för att med en rimlig grad av säkerhet kunna bedöma om någon styrelseledamot eller verkställande direktören i något väsentligt avseende:

- företagit någon åtgärd eller gjort sig skyldig till någon försummelse som kan föranleda ersättningsskyldighet mot bolaget, eller
- på något annat sätt handlat i strid med aktiebolagslagen, årsredovisningslagen eller bolagsordningen.

Mitt mål beträffande revisionen av förslaget till dispositioner av bolagets vinst eller förlust, och därmed mitt uttalande om detta, är att med rimlig grad av säkerhet bedöma om förslaget är förenligt med aktiebolagslagen.

Rimlig säkerhet är en hög grad av säkerhet, men ingen garanti för att en revision som utförs enligt god revisionsred i Sverige alltid kommer att upptäcka åtgärder eller försummelser som kan föranleda ersättningsskyldighet mot

bolaget, eller att ett förslag till dispositioner av bolagets vinst eller förlust inte är förenligt med aktiebolagslagen.

Som en del av en revision enligt god revisionsred i Sverige använder jag professionellt omdöme och har en professionellt skeptisk inställning under hela revisionen. Granskningen av förvaltningen och förslaget till dispositioner av bolagets vinst eller förlust grundar sig främst på revisionen av räkenskaperna. Vilka tillkommande granskningsåtgärder som utförs baseras på min professionella bedömning med utgångspunkt i risk och väsentlighet. Det innebär att jag fokuserar granskningen på sådana åtgärder, områden och förhållanden som är väsentliga för verksamheten och där avsteg och överträdelser skulle ha särskild betydelse för bolagets situation. Jag går igenom och prövar fattade beslut, beslutsunderlag, vidtagna åtgärder och andra förhållanden som är relevanta för mitt uttalande om ansvarsfrihet. Som underlag för mitt uttalande om styrelsens förslag till dispositioner beträffande bolagets vinst eller förlust har jag granskat om förslaget är förenligt med aktiebolagslagen.

STOCKHOLM den 1 april 2023 digital signering

Margareta Kleberg
Auktoriserad revisor

2023060526344



Document history

COMPLETED BY ALL:
01.04.2023 17:54

SENT BY OWNER:
Margareta Kleberg · 01.04.2023 15:18

DOCUMENT ID:
B1n4y3H-n

ENVELOPE ID:
ryiEJ2rbn-B1n4y3H-n

DOCUMENT NAME:
Revisionsberättelse Conexi AB 2022.pdf
2 pages

Activity log

RECIPIENT	ACTION	TIMESTAMP (UTC)	CERTIFICATES	IP
1. Anna Margareta Elisabet Kleberg Margareta.kleberg@bdo.se	Signed Authenticated	01.04.2023 17:54 01.04.2023 17:54	eID Low	Swedish BankID (DOB: 1964/10/02) IP: 217.119.170.26

* Action describes both the signing and authentication performed by each recipient. Authentication refers to the ID method used to access the document.

Custom events

No custom events related to this document

Fotokopians överensstämmer med originalet intygas:

Verified ensures that the document has been signed according to the method stated above. Copies of signed documents are securely stored by Verified.

To review the signature validity, please open this PDF using Adobe Reader.



GDPR compliant



eIDAS standard



PADES sealed