

**Årsredovisning**  
och  
**Koncernredovisning**  
för  
**WBF Invest AB**  
556635-8841

Räkenskapsåret

2021-09-01 - 2022-08-31

**Fastställelseintyg**

Undertecknad styrelseledamot i WBF Invest AB intygar att resultaträkningen och balansräkningen i årsredovisningen för moderbolaget samt koncernresultaträkningen och koncernbalansräkningen har fastställts på årsstämma 2023-02-17. Årsstämman beslutade att godkänna styrelsens förslag till resultatdisposition.

Jag intygar också att innehållet i årsredovisningen och revisionsberättelsen stämmer överens med originalen.

Mölnlycke 2023-03-16



Kristian Berndtson

**Årsredovisning**  
och  
**Koncernredovisning**  
för  
**WBF Invest AB**  
556635-8841

Räkenskapsåret  
2021-09-01 - 2022-08-31

Styrelsen och verkställande direktören för WBF Invest AB avger följande årsredovisning och koncernredovisning för räkenskapsåret 2021-09-01 - 2022-08-31.

Årsredovisningen är upprättad i svenska kronor, SEK. Om inte annat särskilt anges, redovisas alla belopp i tusentals kronor (Tkr). Uppgifter inom parentes avser föregående år.

## Förvaltningsberättelse

### Information om verksamheten

WBF Invest AB tillhandahåller management- och konsulttjänster, främst till koncernföretag samt förvaltar fastigheter och värdepapper. Bolaget erhåller även ersättning för licensrättigheter. Företaget har sitt säte i Mölnlycke.

Tubus Systems affärsidé är att erbjuda innovativa, störningsfria och kostnadseffektiva lösningar för relining av rör och renovering genom ytbehandling. Det absolut enklaste, kostnadseffektivaste, smidigaste och miljömässigt skonsamma sättet att installera nya rör i befintligt avloppssystem. Tubus System International AB äger verksamheter i Sverige och Europa. Bolagen verkar på lokala marknader, för närvarande Tubus System AB i Sverige, Tubus System B.V. i Nederländerna och Tubus System Italia S.r.l. i Italien.

Energi & Miljöteknik i Göteborg AB bedriver installation och försäljning av VVS-installationer. Den huvudsakliga verksamheten är upprustning av äldre värme- och ventilationssystem, mestadels inom bostadsfastigheter under affärsidén "Bättre inomhusklimat till lägre energiförbrukning".

Tubus System Infrastruktur AB bedriver renovering av vägbroar och vägtrummor med teknik från Tubus System International.

Torpadals Bygg & Plåt AB har sålts under året.

Verksamheten i Pewano AB är sedan flera år vilande.

### Investeringar

Koncernens nettoinvesteringar (förvärvsvärde reducerat med kvarvarande anskaffningsvärde för avyttringar) i materiella anläggningstillgångar har uppgått till 4,9 mkr (5,5 mkr) och i moderbolaget 0 mkr (0 mkr).

### Väsentliga händelser under räkenskapsåret

Covid-19 pandemin har fortsatt att påverka vissa dotterbolags verksamhet genom sjukfrånvaro men dock i mindre omfattning än föregående år.

Sedan andra halvåret 2021 har det skett en kraftig uppgång i material- och energipriserna i EU och resten av världen. Material- och energipriserna har stigit ytterligare till följd av Rysslands invasion av Ukraina, vilket har påverkat koncernen genom ökade kostnader för energi, transporter och material.

Tubus System GmbH i Tyskland har under augusti 2022 ansökt om konkurs med anledning av bolaget inte har nått sina ekonomiska mål på grund av bristande styrning. Perioden av "preliminär insolvens" har inletts där preliminär konkursförvaltare utvärderar om bolaget är insolvent eller ej.

### Väsentliga händelser efter räkenskapsårets slut

Konkursförvaltaren för Tubus System GmbH har under den preliminära konkursperioden fortsatt med verksamhet i bolaget under en tid då möjligheter för bolagets framtid utvärderas. Bolagets framtid kommer att avgöras utifrån konkursförvaltaren möjligheter under den slutgiltiga konkursperioden.

Ledningen utvärderar möjligheten att verka på den tyska marknaden framöver.

Ny verkställande direktör, Erik Karlsson, har tillträtt under början av det nya verksamhetsåret.

### Flerårsöversikt (Tkr)

Koncernen	2021/22	2020/21	2019/20	2018/19	2017/18
Nettoomsättning	326 137	324 462	315 077	300 511	239 965
Resultat efter finansiella poster	-6 610	11 859	10 274	26 580	15 343
Balansomslutning	127 823	186 627	177 239	156 714	125 930
Medelantal anställda	271	281	280	258	227
Soliditet (%)	43	47	44	52	50

Moderbolaget	2021/22	2020/21	2019/20	2018/19	2017/18
Nettoomsättning	23 061	21 316	19 803	17 894	17 061
Resultat efter finansiella poster	5 653	8 746	6 310	19 326	4 342
Balansomslutning	78 837	99 285	102 852	99 904	90 713
Medelantal anställda	7	6	6	5	6
Soliditet (%)	62	74	68	69	57

### Försäljning och resultat

Koncernens omsättning har ökat något jämfört med föregående år. Rörelseresultatet i koncernen har påverkats negativt med -20,6 mkr avseende Tubus System GmbH och Tubus System AB. Övriga verksamheter har bidragit med postiva rörelseresultat.

### Ägarförhållanden

Sedan 2022-09-27 är WBF Invest AB ett dotterbolag till Hindås Holding AB, org nr 556747-7947. Övriga delägare, som har mer än 10% ägarandel, är Viktor Wallentheim, Andreas Frigård och Paula Wallentheim.

### Förväntad framtida utveckling samt väsentliga risker och osäkerhetsfaktorer

Verksamheten har en klar plan för att driva verksamheten lönsamt, med mål om tillväxt. Detta kommer göras utifrån våra kärnvärden - kvalitet, trygghet och enkelhet. Genom att på ett tydligt och konsekvent sätt profilera bolagets förhållningssätt till kärnvärdena är bolaget en naturlig samarbetspartner.

Variationer i efterfrågan på koncernens tjänster följer det allmänna konjunkturläget och en försämring av konjunkturläget kan medföra längre beslutstider för beställare och under perioder minskad försäljning. Att tillhöra en stark koncern är en stor fördel vid osäkerhet på marknaden.

## Hållbarhetsupplysningar

### Miljö

Tubus System AB och Energi & Miljöteknik i Göteborg AB är miljödiplomerade enligt Svensk Miljöbas. Svensk Miljöbas är en förening vars syfte är att verka för en hållbar utveckling och minskad miljöbelastning. Föreningen förvaltar och utvecklar den nationella miljöledningsstandarden Svensk Miljöbas som är anpassad för mindre företag och andra organisationer.

Miljödiplomet förnyas årligen efter en miljörevision. En miljörevision innebär i korthet att en kontroll görs av att bolaget följer gällande lagstiftning, men man kontrollerar också hur bolaget följer upp intern policy och därmed sammanhängande rutiner.

Förutom att koncernen arbetar på ett miljöanpassat sätt, är ändå den främsta vinsten ur miljösynpunkt de besparingar som blir resultatet av renovering av befintliga avloppsanläggningar istället för att riva ut och ersätta befintligt med nytt, se ovan under "Information om verksamheten".

### Personal

Anställnings- och arbetsvillkor är avtalade i kollektivavtal med mål att förbättra jämställdhet, begränsa sjukfrånvaro, skador och olyckor.

## Förändring av eget kapital

Koncernen	Aktie- kapital	Annat eget kapital inkl. årets resultat	Minoritets- intresse	Totalt
Belopp vid årets ingång	1 000	86 873	474	88 347
Utdelning till ägarna		-25 000	-300	-25 300
Omräkningsdifferens		660		660
Transaktioner med aktieägare		-425	555	130
Årets resultat		-8 786	-689	-9 475
<b>Belopp vid årets utgång</b>	<b>1 000</b>	<b>53 322</b>	<b>40</b>	<b>54 362</b>

Akkumulerade omräkningsdifferenser som redovisats direkt mot eget kapital var 608 tkr (-52 tkr).

Moderbolaget	Aktie- kapital	Reserv- fond	Balanserat resultat	Årets resultat	Totalt
Belopp vid årets ingång	1 000	20	67 664	2 916	71 600
Disposition enligt beslut av årsstämman:			2 916	-2 916	0
Utdelning			-25 000		-25 000
Årets resultat				1 246	1 246
<b>Belopp vid årets utgång</b>	<b>1 000</b>	<b>20</b>	<b>45 580</b>	<b>1 246</b>	<b>47 846</b>

**Förslag till vinstdisposition**

Styrelsen föreslår att till förfogande stående vinstmedel (kronor):

balanserad vinst	45 580 000
årets vinst	1 246 294
	<b>46 826 294</b>
disponeras så att i ny räkning överföres	46 826 294

2023032000720

## Koncernens Resultaträkning

Tkr

	Not	2021-09-01 -2022-08-31	2020-09-01 -2021-08-31
Nettoomsättning	2	326 137	324 462
Aktiverat arbete för egen räkning		371	613
Övriga rörelseintäkter	2	4 469	3 628
		<b>330 977</b>	<b>328 703</b>
<b>Rörelsens kostnader</b>			
Råvaror och förnödenheter, köpta tjänster		-89 589	-85 831
Övriga externa kostnader	3, 4	-58 901	-44 744
Personalkostnader	5	-175 767	-172 174
Av- och nedskrivningar av materiella och immateriella anläggningstillgångar		-12 615	-12 409
Övriga rörelsekostnader		-564	-819
		<b>-337 436</b>	<b>-315 977</b>
<b>Rörelseresultat</b>	6	<b>-6 459</b>	<b>12 726</b>
<b>Resultat från finansiella poster</b>			
Resultat från andelar i koncernföretag	7	660	0
Resultat från övriga värdepapper och fordringar som är anläggningstillgångar	8	24	12
Övriga ränteintäkter och liknande resultatposter	9	30	4
Räntekostnader och liknande resultatposter	10	-865	-883
		<b>-152</b>	<b>-867</b>
<b>Resultat efter finansiella poster</b>		<b>-6 610</b>	<b>11 859</b>
<b>Resultat före skatt</b>		<b>-6 610</b>	<b>11 859</b>
Skatt på årets resultat	11	-2 864	-618
<b>Årets resultat</b>		<b>-9 475</b>	<b>11 241</b>
Hänförligt till moderföretagets aktieägare		-8 786	11 458
Hänförligt till innehav utan bestämmande inflytande		-689	-218

2023032000721

**Koncernens** Not 2022-08-31 2021-08-31  
**Balansräkning**  
Tkr

**TILLGÅNGAR**

**Anläggningstillgångar**

*Immateriella anläggningstillgångar*

Balanserade utgifter för utvecklingsarbeten och liknande arbeten	12	5 699	6 034
		<b>5 699</b>	<b>6 034</b>

*Materiella anläggningstillgångar*

Byggnader och mark	13	17 610	18 332
Maskiner och andra tekniska anläggningar	14	9 022	10 673
Inventarier, verktyg och installationer	15, 16	13 360	16 266
		<b>39 992</b>	<b>45 271</b>

*Finansiella anläggningstillgångar*

Andra långfristiga värdepappersinnehav	17	136	136
Uppskjuten skattefordran	18	383	2 770
Andra långfristiga fordringar	19	11 886	11 211
		<b>12 405</b>	<b>14 117</b>

<b>Summa anläggningstillgångar</b>		<b>58 096</b>	<b>65 422</b>
------------------------------------	--	---------------	---------------

**Omsättningstillgångar**

*Varulager m m*

Råvaror och förnödenheter		5 367	4 315
		<b>5 367</b>	<b>4 315</b>

*Kortfristiga fordringar*

Kundfordringar		33 811	33 253
Aktuella skattefordringar		3 435	3 199
Övriga fordringar		2 520	2 225
Upparbetad men ej fakturerad intäkt	20	8 123	17 338
Förutbetalda kostnader och upplupna intäkter	21	3 397	3 901
		<b>51 286</b>	<b>59 915</b>

<i>Kassa och bank</i>	22	13 074	56 975
-----------------------	----	--------	--------

<b>Summa omsättningstillgångar</b>		<b>69 727</b>	<b>121 205</b>
------------------------------------	--	---------------	----------------

<b>SUMMA TILLGÅNGAR</b>		<b>127 823</b>	<b>186 627</b>
-------------------------	--	----------------	----------------



## Koncernens

Not

2021-09-01  
-2022-08-31

2020-09-01  
-2021-08-31

## Kassaflödesanalys

Tkr

### Den löpande verksamheten

Rörelseresultat före finansiella poster		-6 459	12 726
Justeringar för poster som inte ingår i kassaflödet m.m	29	12 494	13 181
Erhållen ränta		30	4
Erhållna utdelningar		24	12
Erlagd ränta		-796	-746
Betald skatt		-1 612	-6 296
<b>Kassaflöde från den löpande verksamheten före förändringar av rörelsekapital</b>		<b>3 681</b>	<b>18 881</b>

### Kassaflöde från förändringar i rörelsekapital

Förändring av varulager och pågående arbeten		-1 052	-900
Förändring kundfordringar		-2 304	3 906
Förändring av kortfristiga fordringar		9 169	-7 625
Förändring leverantörsskulder		-88	-1 116
Förändring av kortfristiga skulder		-15 249	7 349
<b>Kassaflöde från den löpande verksamheten</b>		<b>-5 843</b>	<b>20 494</b>

### Investeringsverksamheten

Investeringar i immateriella anläggningstillgångar		-1 384	-800
Investeringar i materiella anläggningstillgångar		-5 756	-6 487
Försäljning av materiella anläggningstillgångar		85	0
Investeringar i finansiella anläggningstillgångar		-962	-5 393
Avyttring/amortering av finansiella anläggningstillgångar		340	0
Försäljning av dotterbolag		1 350	0
<b>Kassaflöde från investeringsverksamheten</b>		<b>-6 327</b>	<b>-12 680</b>

### Finansieringsverksamheten

Upptagna lån		598	0
Amortering av lån		-7 548	-5 954
Utbetald utdelning		-25 300	-170
<b>Kassaflöde från finansieringsverksamheten</b>		<b>-32 250</b>	<b>-6 124</b>

### Årets kassaflöde

**-44 420**      **1 691**

### Likvida medel vid årets början

Likvida medel vid årets början      56 975      55 409

### Kursdifferens i likvida medel

Kursdifferens i likvida medel      519      -125

### Likvida medel vid årets slut

**13 074**      **56 975**

## Moderbolagets Resultaträkning

Tkr

	Not	2021-09-01 -2022-08-31	2020-09-01 -2021-08-31
<b>Rörelsens intäkter</b>			
Nettoomsättning	2, 30	23 061	21 317
Övriga rörelseintäkter	2	26	0
		<b>23 087</b>	<b>21 317</b>
<b>Rörelsens kostnader</b>			
Övriga externa kostnader	3, 4	-8 012	-6 542
Personalkostnader	5	-8 174	-6 053
Avskrivningar av materiella anläggningstillgångar		-2 439	-2 411
Övriga rörelsekostnader		0	-3
		<b>-18 625</b>	<b>-15 009</b>
<b>Rörelseresultat</b>	6, 31	<b>4 462</b>	<b>6 308</b>
<b>Resultat från finansiella poster</b>			
Resultat från andelar i koncernföretag	7	1 290	2 635
Övriga ränteintäkter och liknande resultatposter	9	128	28
Räntekostnader och liknande resultatposter	10	-227	-225
		<b>1 191</b>	<b>2 438</b>
<b>Resultat efter finansiella poster</b>		<b>5 653</b>	<b>8 746</b>
Bokslutsdispositioner	32	-4 396	-5 750
<b>Resultat före skatt</b>		<b>1 257</b>	<b>2 996</b>
Skatt på årets resultat	11	-11	-79
<b>Årets resultat</b>		<b>1 246</b>	<b>2 916</b>

2023032000725

**Moderbolagets  
Balansräkning**

Tkr

Not                      2022-08-31                      2021-08-31

**TILLGÅNGAR**

**Anläggningstillgångar**

*Immateriella anläggningstillgångar*

Balanserade utgifter för utvecklingsarbeten	12	5 139	6 034
		<b>5 139</b>	<b>6 034</b>

*Materiella anläggningstillgångar*

Byggnader och mark	13	17 889	18 639
Inventarier, verktyg och installationer	15	0	0
		<b>17 889</b>	<b>18 639</b>

*Finansiella anläggningstillgångar*

Andelar i koncernföretag	33, 34	15 882	15 942
Andra långfristiga fordringar	19	10 900	10 000
		<b>26 782</b>	<b>25 942</b>

<b>Summa anläggningstillgångar</b>		<b>49 810</b>	<b>50 615</b>
------------------------------------	--	---------------	---------------

**Omsättningstillgångar**

*Kortfristiga fordringar*

Kundfordringar		51	0
Fordringar hos koncernföretag	31	20 209	4 561
Aktuella skattefordringar		2 136	2 004
Övriga kortfristiga fordringar		513	0
Förutbetalda kostnader och upplupna intäkter	21	363	306
		<b>23 272</b>	<b>6 871</b>

<i>Kassa och bank</i>	22	5 755	41 799
-----------------------	----	-------	--------

<b>Summa omsättningstillgångar</b>		<b>29 027</b>	<b>48 670</b>
------------------------------------	--	---------------	---------------

<b>SUMMA TILLGÅNGAR</b>		<b>78 837</b>	<b>99 285</b>
-------------------------	--	---------------	---------------

**Moderbolagets  
Balansräkning**

Tkr

Not

2022-08-31

2021-08-31

**EGET KAPITAL OCH SKULDER**

**Eget kapital**

23, 35

*Bundet eget kapital*

Aktiekapital

1 000

1 000

Reservfond

20

20

**1 020**

**1 020**

*Fritt eget kapital*

Balanserad vinst eller förlust

45 580

67 664

Årets resultat

1 246

2 916

**46 826**

**70 580**

**Summa eget kapital**

**47 846**

**71 600**

**Obeskattade reserver**

36

2 986

2 706

**Långfristiga skulder**

25

Skulder till kreditinstitut

26

8 850

9 650

**Summa långfristiga skulder**

**8 850**

**9 650**

**Kortfristiga skulder**

Skulder till kreditinstitut

26

800

800

Leverantörsskulder

728

507

Skulder till koncernföretag

31

15 894

12 655

Övriga kortfristiga skulder

532

694

Upplupna kostnader och förutbetalda intäkter

28

1 201

673

**Summa kortfristiga skulder**

**19 155**

**15 329**

**SUMMA EGET KAPITAL OCH SKULDER**

**78 837**

**99 285**

2023032000727

**Moderbolagets**  
**Kassaflödesanalys**

Not

2021-09-01  
-2022-08-31

2020-09-01  
-2021-08-31

Tkr

**Den löpande verksamheten**

Rörelseresultat före finansiella poster 4 462 6 308  
Justeringar för poster som inte ingår i kassaflödet 29 2 439 2 410

Erhållen ränta 75 28  
Erhållna utdelningar 3 085 255  
Erlagd ränta -214 -228  
Betald skatt -143 -3 754

**Kassaflöde från den löpande verksamheten före förändringar av rörelsekapitalet 9 704 5 019**

**Kassaflöde från förändring av rörelsekapitalet**

Förändring av kundfordringar -51 0  
Förändring av kortfristiga fordringar -18 199 8 297  
Förändring av leverantörsskulder 221 -261  
Förändring av kortfristiga skulder 4 034 -12 099  
**Kassaflöde från den löpande verksamheten -4 291 956**

**Investeringsverksamheten**

Investeringar i immateriella anläggningstillgångar -795 -800  
Förändringar av övriga finansiella anläggningstillgångar 0 -5 000  
**Kassaflöde från investeringsverksamheten -795 -5 800**

**Finansieringsverksamheten**

Amortering av lån -800 -600  
Utbetald utdelning -25 000 0  
Erhållna koncernbidrag 2 400 0  
Utbetalda koncernbidrag -7 558 0  
**Kassaflöde från finansieringsverksamheten -30 958 -600**

**Årets kassaflöde -36 044 -5 444**

**Likvida medel vid årets början**

Likvida medel vid årets början 41 799 47 243  
**Likvida medel vid årets slut 5 755 41 799**

2023032000728

## Noter

Tkr

### Not 1 Redovisnings- och värderingsprinciper

#### Allmänna upplysningar

Årsredovisningen och koncernredovisningen är upprättad i enlighet med årsredovisningslagen och BFNAR 2012:1 Årsredovisning och koncernredovisning (K3).

Fordringar och skulder i utländsk valuta har värderats till balansdagens kurs. Kursvinster och kursförluster på rörelsefordringar och rörelseskulder redovisas i rörelseresultatet medan kursvinster och kursförluster på finansiella fordringar och skulder redovisas som finansiella poster.

Redovisningsprinciperna är oförändrade jämfört med föregående år.

Moderföretaget och koncernen tillämpar samma redovisningsprinciper om inte annat framgår nedan.

#### Intäktsredovisning

Intäkter har tagits upp till verkligt värde av vad som erhållits eller kommer att erhållas och redovisas i den omfattning det är sannolikt att de ekonomiska fördelarna kommer att tillgodogöras bolaget och intäkterna kan beräknas på ett tillförlitligt sätt.

Vid försäljning av varor redovisas normalt inkomsten som intäkt när de väsentliga förmåner och risker som är förknippade med ägandet av varan har överförts från företaget till köparen.

Ersättning i form av ränta eller utdelning redovisas som intäkt när det är sannolikt att företaget kommer att få de ekonomiska fördelarna som är förknippade med transaktionen och när inkomsten kan beräknas på ett tillförlitligt sätt.

Ränta redovisas som intäkt enligt den så kallade effektivräntemetoden. Utdelning redovisas som intäkt när företagets rätt till betalning är säkerställd.

#### Pågående tjänsteuppdrag och entreprenaduppdrag

Inkomster från uppdrag på löpande räkning redovisas som intäkt i takt med att arbetet utförs och material levereras eller förbrukas innebärande att vinsten från uppdragen avräknas successivt.

Om det inte är sannolikt att betalning kommer att erhållas för belopp som redan har redovisats som intäkt redovisas det belopp som sannolikt inte kommer att erhållas som en kostnad.

Inkomster från uppdrag till fast pris redovisas som intäkt enligt uppdragens respektive färdigställandegrad, så kallad successiv vinstavräkning. Färdigställandegraden fastställs huvudsakligen genom att jämföra nedlagda uppdragsutgifter med totala uppdragsutgifter.

När utfallet kan beräknas på ett tillförlitligt sätt redovisas uppdragsinkomsten och hänförliga uppdragsutgifter i resultaträkningen med utgångspunkt från färdigställandegraden av aktiviteterna på balansdagen.

Om det ekonomiska utfallet av ett uppdrag inte kan beräknas på ett tillförlitligt sätt redovisas en intäkt endast med ett belopp som motsvarar de uppkomna uppdragsutgifter som sannolikt kommer att ersättas av beställaren. Om det är sannolikt att de totala uppdragsutgifterna kommer att överstiga den totala

uppdragsinkomsten från ett uppdrag redovisas den befarade förlusten som en kostnad omgående i resultaträkningen.

I balansräkningen jämförs redovisade intäkter med de belopp som fakturerats beställaren under samma period. Om de fakturerade beloppen överstiger den redovisade intäkten utgör mellanskillnaden en skuld, vilken redovisas som fakturerad men ej upparbetad intäkt. Om intäkten överstiger de fakturerade beloppen utgör mellanskillnaden en fordran vilken redovisas som upparbetad men ej fakturerad intäkt.

## **Koncernredovisning**

### ***Konsolideringsmetod***

Koncernredovisningen har upprättats enligt förvärvsmetoden. Detta innebär att förvärvade verksamheters identifierbara tillgångar och skulder redovisas till marknadsvärde enligt upprättad förvärvsanalys.

Överstiger verksamhetens anskaffningsvärde det beräknade marknadsvärdet av de förväntade nettotillgångarna enligt förvärvsanalysen redovisas skillnaden som goodwill.

### ***Dotterföretag***

Koncernredovisningen omfattar, förutom moderföretaget, samtliga företag i vilka moderföretaget direkt eller indirekt har mer än 50 % av röstetalet eller på annat sätt innehar det bestämmande inflytandet och därmed har en rätt att utforma företagets finansiella och operativa strategier i syfte att erhålla ekonomiska fördelar.

Ett dotterföretags intäkter och kostnader tas in i koncernredovisningen från och med tidpunkten för förvärvet till och med den tidpunkt då moderföretaget inte längre har ett bestämmande inflytande över dotterföretaget.

Minoritetsintresse är den del av dotterföretagets resultat och nettotillgångar i koncernredovisningen hänförliga till egetkapitalinstrument som inte, direkt eller indirekt genom dotterföretag, ägs av moderföretaget.

Minoritetsintresse redovisas i koncernens balansräkning som en särskild post inom koncernens egna kapital. Redovisningen tar sin utgångspunkt i koncernen som en enhet enligt den så kallade enhetsteorin. Samtliga tillgångar som koncernen har bestämmande inflytande över inkluderas i koncernens balansräkning, även de som delvis har andra ägare. Minoritetens andel av resultatet efter skatt redovisas separat som minoritetsandel.

Förvärv och avyttring av minoritetsandelar redovisas inom eget kapital.

### ***Transaktioner mellan koncernföretag***

Koncerninterna fordringar och skulder samt transaktioner mellan koncernföretag liksom orealiserade vinster elimineras i sin helhet. Orealiserade förluster elimineras också såvida inte transaktionen motsvarar ett nedskrivningsbehov. Förändring av internvinst under räkenskapsåret har elimineras i koncernresultaträkningen.

### ***Omräkning av utländska dotterföretag***

Utländska dotterföretags bokslut har omräknats enligt dagskursmetoden. Samtliga poster i balansräkningen har omräknats till balansdagskurs. Alla poster i resultaträkningen har omräknats till genomsnittskurs under räkenskapsåret. Differenser som uppkommer redovisas direkt i eget kapital.

## Redovisningsprinciper för enskilda balansposter

### Immateriella tillgångar

Företaget redovisar internt upparbetade immateriella anläggningstillgångar enligt aktiveringsmodellen. Det innebär att samtliga utgifter som avser framtagandet av en internt upparbetad immateriell anläggningstillgång aktiveras och skrivs av under tillgångens beräknade nyttjandeperiod, under förutsättningarna att kriterierna i BFNAR 2012:1 är uppfyllda.

### Anläggningstillgångar

Immateriella och materiella anläggningstillgångar redovisas till anskaffningsvärde minskat med ackumulerade avskrivningar enligt plan och eventuella nedskrivningar.

Avskrivning sker linjärt över den förväntade nyttjandeperioden med hänsyn till väsentligt restvärde. Följande avskrivningstider tillämpas:

#### *Immateriella anläggningstillgångar*

Balanserade utgifter för utvecklingsarbeten	5 år
---	------

#### *Materiella anläggningstillgångar*

Byggnader	12-80 år
Markanläggningar	20 år
Maskiner och andra tekniska anläggningar	5 år
Inventarier, verktyg och installationer	5 år

#### *Komponentindelning*

Materiella anläggningstillgångar har delats upp på komponenter när komponenterna är betydande och när komponenterna har väsentligt olika nyttjandeperioder. När en komponent i en anläggningstillgång byts ut, utrangeras eventuell kvarvarande del av den gamla komponenten och den nya komponentens anskaffningsvärde aktiveras. Utgifter för löpande reparationer och underhåll redovisas som kostnader.

#### **Finansiella instrument**

Finansiella instrument värderas utifrån anskaffningsvärdet i enlighet med reglerna i K3 kapitel 11. Instrumentet redovisas i balansräkningen när bolaget blir part i instrumentets avtalsmässiga villkor. Finansiella tillgångar tas bort från balansräkningen när rätten att erhålla kassaflöden från instrumentet har löpt ut eller överförs och bolaget har överfört i stort sett alla risker och förmåner som är förknippade med äganderätten. Finansiella skulder tas bort från balansräkningen när förpliktelserna har reglerats eller på annat sätt upphört.

#### *Andelar i dotterföretag*

Andelar i dotterföretag redovisas till anskaffningsvärde efter avdrag för eventuella nedskrivningar i enlighet med reglerna i K3 kapitel 9. I anskaffningsvärdet ingår köpeskillingen som erlagts för aktierna samt förvärvskostnader. Eventuella kapitaltillskott läggs till anskaffningsvärdet när de uppkommer.

#### *Andra långfristiga värdepappersinnehav*

Placeringar i värdepapper som är anskaffade med avsikt att innehas långsiktigt har redovisats till sina anskaffningsvärden. Varje balansdag görs bedömning om eventuellt nedskrivningsbehov.

#### *Kundfordringar/kortfristiga fordringar*

Kundfordringar och kortfristiga fordringar redovisas som omsättningstillgångar till det belopp som förväntas bli inbetalt efter avdrag för individuellt bedömda osäkra fordringar.

### ***Låneskulder och leverantörsskulder***

Låneskulder och leverantörsskulder redovisas initialt till anskaffningsvärde efter avdrag för transaktionskostnader. Skiljer sig det redovisade beloppet från det belopp som ska återbetalas vid förfallotidpunkten periodiseras mellanskillnaden som räntekostnad över lånets löptid med hjälp av instrumentets effektivränta. Härigenom överensstämmer vid förfallotidpunkten det redovisade beloppet och det belopp som ska återbetalas.

### ***Kvittning av finansiell fordran och finansiell skuld***

En finansiell tillgång och en finansiell skuld kvittas och redovisas med ett nettobelopp i balansräkningen endast då legal kvittningsrätt föreligger samt då en reglering med ett nettobelopp avses ske eller då en samtida avyttring av tillgången och reglering av skulden avses ske.

### ***Nedskrivningsprövning av finansiella anläggningstillgångar***

Vid varje balansdag bedöms om det finns indikationer på nedskrivningsbehov av någon av de finansiella anläggningstillgångarna. Nedskrivning sker om värdenedgången bedöms vara bestående och provas individuellt.

### **Leasingavtal**

Leasingavtal som innebär att de ekonomiska riskerna och fördelarna med att äga en tillgång i allt väsentligt överförs från leasegivaren till ett företag i WBF Invests koncern klassificeras i koncernredovisningen som finansiella leasingavtal. Finansiella leasingavtal medför att rättigheter och skyldigheter redovisas som tillgång respektive skuld i balansräkningen. Tillgången och skulden värderas till det lägsta av tillgångens verkliga värde och nuvärdet av minimileaseavgifterna. Utgifter som direkt kan hänföras till leasingavtalet läggs till tillgångens värde. Leasingavgifterna fördelas på ränta och amortering enligt effektivräntemetoden. Variabla avgifter redovisas som kostnad i den period de uppkommer. Den leasade tillgången skrivs av linjärt över leasingperioden.

Leasingavtal där de ekonomiska fördelar och risker som är hänförliga till leasingobjektet i allt väsentligt kvarstår hos leasegivaren, klassificeras som operationell leasing. Betalningar, inklusive en första förhöjd hyra, enligt dessa avtal redovisas som kostnad linjärt över leasingperioden.

I moderbolaget redovisas samtliga leasingavtal där företaget är leasetagare redovisas som operationell leasing (hyresavtal), oavsett om avtalen är finansiella eller operationella. Leasingavgiften redovisas som en kostnad linjärt över leasingperioden.

### **Varulager**

Varulagret har värderats till det lägsta av dess anskaffningsvärde och dess nettoförsäljningsvärde på balansdagen. Med nettoförsäljningsvärde avses varornas beräknade försäljningspris minskat med försäljningskostnader. Den valda värderingsmetoden innebär att inkurans i varulagret har beaktats.

### **Inkomstskatter**

Total skatt utgörs av aktuell skatt och uppskjuten skatt. Skatter redovisas i resultaträkningen, utom då underliggande transaktion redovisas direkt mot eget kapital varvid tillhörande skatteeffekter redovisas i eget kapital.

### ***Aktuell skatt***

Aktuell skatt avser inkomstskatt för innevarande räkenskapsår samt den del av tidigare räkenskapsårs inkomstskatt som ännu inte redovisats. Aktuell skatt beräknas utifrån den skattesats som gäller per balansdagen.

### **Uppskjuten skatt**

Uppskjuten skatt är inkomstskatt som avser framtida räkenskapsår till följd av tidigare händelser. Redovisning sker enligt balansräkningsmetoden. Enligt denna metod redovisas uppskjutna skatteskulder och uppskjutna skattefordringar på temporära skillnader som uppstår mellan bokförda respektive skattemässiga värden för tillgångar och skulder samt för övriga skattemässiga avdrag eller underskott.

Uppskjutna skattefordringar netto redovisas mot uppskjutna skatteskulder endast om de kan betalas med ett nettobelopp. Uppskjuten skatt beräknas utifrån gällande skattesats på balansdagen. Effekter av förändringar i gällande skattesatser resultatförs i den period förändringen lagstads. Uppskjuten skattefordran redovisas som finansiell anläggningstillgång och uppskjuten skatteskuld som avsättning.

Uppskjuten skattefordran avseende underskottsavdrag eller andra framtida skattemässiga avdrag redovisas i den omfattning det är sannolikt att avdragen kan avräknas mot framtida skattemässiga överskott.

På grund av sambandet mellan redovisning och beskattning särredovisas inte den uppskjutna skatteskulden som är hänförlig till obeskattade reserver.

### **Avsättningar**

Koncernen gör en avsättning när det finns en legal eller informell förpliktelse och en tillförlitlig uppskattning av beloppet kan göras. Koncernen nuvärdesberäknar förpliktelser som väntas regleras efter mer än tolv månader. Den ökning av avsättningen som beror på att tid förflyter redovisas som räntekostnad.

Vid entreprenaduppdrag ger koncernen kunderna garantier för utfört arbete. Avsättningar för utförda arbeten baseras på historisk information samt aktuella trender som kan tyda på att framtida garantiåtaganden kan komma att avvika från de historiska.

### **Ersättningar till anställda**

Ersättningar till anställda avser alla former av ersättningar som företaget lämnar till de anställda. Kortfristiga ersättningar utgörs av bland annat löner, betald semester, betald frånvaro, bonus och ersättning efter avslutad anställning (pension). Kortfristiga ersättningar redovisas som kostnad och en skuld då det finns en legal eller informell förpliktelse att betala ut en ersättning till följd av en tidigare händelse och en tillförlitlig uppskattning av beloppet kan göras.

### **Ersättningar till anställda efter avslutad anställning**

I bolagets svenska koncernföretag förekommer såväl avgiftsbestämda som förmånsbestämda pensionsplaner. I koncernföretagen i övriga länder omfattas anställda endast av avgiftsbestämda pensionsplaner.

I avgiftsbestämda planer betalar företaget fastställda avgifter till ett annat företag och har inte någon legal eller informell förpliktelse att betala något ytterligare även om det andra företaget inte kan uppfylla sitt åtagande. Koncernens resultat belastas för kostnader i takt med att de anställdas tjänster utförts. Koncernen redovisar förmånsbestämda pensionsplaner i enlighet med K3s förenklingsregler. I Sverige har koncernen bl. a. förmånsbestämda planer som innebär att pensionspremier betalas och dessa planer redovisas som avgiftsbestämda planer.

### **Koncernbidrag**

Erhållna och lämnade koncernbidrag redovisas som bokslutsdispositioner.

### **Kassaflödesanalys**

Kassaflödesanalysen upprättas enligt indirekt metod. Det redovisade kassaflödet omfattar endast transaktioner som medfört in- eller utbetalningar.

Som likvida medel klassificerar företaget, förutom kassamedel, disponibla tillgodohavanden hos banker och andra kreditinstitut samt kortfristiga likvida placeringar som är noterade på en marknadsplats och har en kortare löptid än tre månader från anskaffningstidpunkten.

### Nyckeltalsdefinitioner

Soliditet (%)

Justerat eget kapital (eget kapital och obeskattade reserver med avdrag för uppskjuten skatt) i procent av balansomslutning.

### Uppskattningar och bedömningar

Inga bedömningar eller uppskattningar har gjorts som har betydande effekt på de redovisade beloppen i den finansiella rapporten eller skulle innebära en betydande risk för en väsentlig justering av de redovisade värdena för tillgångar och skulder under nästa räkenskapsår.

### Not 2 Intäkternas fördelning

#### Koncernen

	2021-09-01 -2022-08-31	2020-09-01 -2021-08-31
<b>I nettoomsättningen ingår intäkter från:</b>		
Entreprenaduppdrag	323 710	311 645
Tjänster	2 427	12 817
	<b>326 137</b>	<b>324 462</b>
<b>I övriga intäkter ingår intäkter från:</b>		
Försäljning av inventarier	240	250
Försäljning av leasingbilar	765	0
Försäkringsersättningar	939	164
Erhållna bidrag	0	2 007
Hysesintäkter lokal	173	0
Övrigt	2 352	1 207
	<b>4 469</b>	<b>3 628</b>

#### Moderbolaget

	2021-09-01 -2022-08-31	2020-09-01 -2021-08-31
<b>I nettoomsättningen ingår intäkter från:</b>		
Tjänster	13 470	12 820
Hysesintäkter, operationell leasing	3 314	3 249
Licenser	6 277	5 247
	<b>23 061</b>	<b>21 316</b>
<b>I övriga intäkter ingår intäkter från:</b>		
Valutakursdifferenser	26	0
	<b>26</b>	<b>0</b>

### Not 3 Leasingavtal Koncernen

Årets leasingkostnader avseende leasingavtal, uppgår till 9 307 tkr (8 448 tkr).

Framtida leasingavgifter, för icke uppsägningsbara leasingavtal, förfaller till betalning enligt följande:

	2021-09-01 -2022-08-31	2020-09-01 -2021-08-31
Inom ett år	8 763	7 850
Senare än ett år men inom fem år	11 378	16 293
Senare än fem år	231	331
	<b>20 371</b>	<b>24 473</b>

### Moderbolaget

Årets leasingkostnader avseende leasingavtal, uppgår till 21 tkr (17 tkr).

Framtida leasingavgifter, för icke uppsägningsbara leasingavtal, förfaller till betalning enligt följande:

	2021-09-01 -2022-08-31	2020-09-01 -2021-08-31
Inom ett år	21	17
Senare än ett år men inom fem år	10	19
	<b>31</b>	<b>36</b>

### Not 4 Arvode till revisorer Koncernen

	2021-09-01 -2022-08-31	2020-09-01 -2021-08-31
<b>Grant Thornton</b>		
Revisionsuppdrag	528	434
Skatterådgivning	60	0
	<b>588</b>	<b>434</b>

### Moderbolaget

	2021-09-01 -2022-08-31	2020-09-01 -2021-08-31
<b>Grant Thornton</b>		
Revisionsuppdrag	271	154
Skatterådgivning	60	0
	<b>331</b>	<b>154</b>

**Not 5 Anställda och personalkostnader  
Koncernen**

	2021-09-01 -2022-08-31	2020-09-01 -2021-08-31
<b>Medelantalet anställda</b>		
Kvinnor	34	24
Män	237	257
	<b>271</b>	<b>281</b>
<b>Löner och andra ersättningar</b>		
Styrelse och verkställande direktör	10 659	9 073
Övriga anställda	117 037	115 023
	<b>127 696</b>	<b>124 096</b>
<b>Sociala kostnader</b>		
Pensionskostnader för styrelse och verkställande direktör	428	691
Pensionskostnader för övriga anställda	7 226	7 633
Övriga sociala avgifter enligt lag och avtal	33 361	33 959
	<b>41 014</b>	<b>42 283</b>
<b>Totala löner, ersättningar, sociala kostnader och pensionskostnader</b>	<b>168 711</b>	<b>166 379</b>
Utöver i ovanstående tabell redovisade kostnader ingår i bolagets totala personalkostnader, kostnader för avsättning till vinstandelsstiftelse, inklusive särskild löneskatt med	585	623
	<b>585</b>	<b>623</b>
<b>Könsfördelning bland ledande befattningshavare</b>		
Andel män i styrelsen	100 %	100 %
Andel män bland övriga ledande befattningshavare	100 %	100 %

**Moderbolaget**

	2021-09-01 -2022-08-31	2020-09-01 -2021-08-31
<b>Medelantalet anställda</b>		
Kvinnor	4	4
Män	3	2
	7	6
<b>Löner och andra ersättningar</b>		
Styrelse och verkställande direktör	1 018	1 036
Övriga anställda	4 365	2 978
	5 383	4 014
<b>Sociala kostnader</b>		
Pensionskostnader för styrelse och verkställande direktör	186	151
Pensionskostnader för övriga anställda	487	287
Övriga sociala avgifter enligt lag och avtal	1 893	1 386
	2 566	1 824
<b>Totala löner, ersättningar, sociala kostnader och pensionskostnader</b>	7 949	5 838
<b>Könsfördelning bland ledande befattningshavare</b>		
Andel män i styrelsen	100 %	100 %
Andel män bland övriga ledande befattningshavare	100 %	100 %

**Not 6 Inköp av tjänster från närstående**

**Koncernen**

**Moderbolaget**

	2021-09-01 -2022-08-31	2020-09-01 -2021-08-31
<b>Inköp av tjänster</b>		
Nordiska Lejon Management AB	119	0
	119	0

**Not 7 Resultat från andelar i koncernföretag**

**Koncernen**

	2021-09-01 -2022-08-31	2020-09-01 -2021-08-31
Resultat vid avyttringar	660	0
	660	0

**Moderbolaget**

	2021-09-01 -2022-08-31	2020-09-01 -2021-08-31
Erhållen utdelning från Torpadal Bygg & Plåt AB	450	0
Anteciperad utdelning från Energi- & Miljöteknik i Göteborg AB	0	500
Anteciperad utdelning från Tubus System International AB	0	2 000
Anteciperad utdelning från Torpadals Bygg & Plåt AB	0	135
Realisationsresultat vid försäljning	840	0
	<b>1 290</b>	<b>2 635</b>

**Not 8 Resultat från övriga värdepapper och fordringar som är anläggningstillgångar  
Koncernen**

	2021-09-01 -2022-08-31	2020-09-01 -2021-08-31
Erhållna utdelningar	24	12
	<b>24</b>	<b>12</b>

**Not 9 Övriga ränteintäkter och liknande resultatposter  
Koncernen**

	2021-09-01 -2022-08-31	2020-09-01 -2021-08-31
Ränteintäkter	30	3
Kursdifferenser	0	1
	<b>30</b>	<b>4</b>

**Moderbolaget**

	2021-09-01 -2022-08-31	2020-09-01 -2021-08-31
Ränteintäkter från koncernföretag	128	26
Övriga ränteintäkter	0	2
	<b>128</b>	<b>28</b>

**Not 10 Räntekostnader och liknande resultatposter  
Koncernen**

	2021-09-01 -2022-08-31	2020-09-01 -2021-08-31
Räntekostnader	865	881
Kursdifferenser	0	2
	<b>865</b>	<b>883</b>

**Moderbolaget**

	2021-09-01 -2022-08-31	2020-09-01 -2021-08-31
Räntekostnader	227	225
	<b>227</b>	<b>225</b>

**Not 11 Aktuell och uppskjuten skatt  
Koncernen**

	2021-09-01 -2022-08-31	2020-09-01 -2021-08-31
<b>Skatt på årets resultat</b>		
Aktuell skatt	-477	-1 424
Justering avseende tidigare år	0	0
Förändring av uppskjuten skatt avseende temporära skillnader	-2 387	806
<b>Totalt redovisad skatt</b>	<b>-2 864</b>	<b>-618</b>

**Avstämning av effektiv skatt**

	2021-09-01 -2022-08-31		2020-09-01 -2021-08-31	
	Procent	Belopp	Procent	Belopp
Redovisat resultat före skatt		-6 610		11 859
Skatt enligt gällande skattesats	20,6	1 362	21,4	-2 538
Ej avdragsgilla kostnader		-177		-76
Ej skattepliktiga intäkter		777		69
Ej skattepliktiga realisationsvinster		136		0
Justering avseende skatter för föregående år		452		1
Skatteeffekt av underskott som ej redovisats		-2 959		2 408
Nedskrivning uppskjuten skattefordran		-2 579		
Effekt av ändrad skattesats				14
Effekt av utländska skattesatser		125		-496
<b>Redovisad effektiv skatt</b>	<b>-43,3</b>	<b>-2 864</b>	<b>5,2</b>	<b>-618</b>

**Moderbolaget**

	2021-09-01 -2022-08-31	2020-09-01 -2021-08-31
<b>Skatt på årets resultat</b>		
Aktuell skatt	-11	-79
<b>Totalt redovisad skatt</b>	<b>-11</b>	<b>-79</b>

**Avstämning av effektiv skatt**

	2021-09-01 -2022-08-31		2020-09-01 -2021-08-31	
	Procent	Belopp	Procent	Belopp
Redovisat resultat före skatt		1 257		2 996
Skatt enligt gällande skattesats	20,6	-259	21,4	-641
Ej avdragsgilla kostnader		-18		-2
Skatteeffekt av ej skattepliktig realisationsvinst		173		0
Skatteeffekt av ej skattepliktig utdelning från dotterbolag		93		564
<b>Redovisad effektiv skatt</b>	<b>0,9</b>	<b>-11</b>	<b>2,6</b>	<b>-79</b>

**Not 12 Balanserade utgifter för utvecklingsarbeten  
Koncernen**

	2022-08-31	2021-08-31
Ingående anskaffningsvärden	7 875	7 075
Inköp	1 384	800
<b>Utgående ackumulerade anskaffningsvärden</b>	<b>9 259</b>	<b>7 875</b>
Ingående avskrivningar	-1 842	-346
Årets avskrivningar	-1 718	-1 496
<b>Utgående ackumulerade avskrivningar</b>	<b>-3 560</b>	<b>-1 841</b>
<b>Utgående redovisat värde</b>	<b>5 699</b>	<b>6 034</b>

**Moderbolaget**

	2022-08-31	2021-08-31
Ingående anskaffningsvärden	7 875	7 075
Inköp	795	800
<b>Utgående ackumulerade anskaffningsvärden</b>	<b>8 670</b>	<b>7 875</b>
Ingående avskrivningar	-1 841	-346
Årets avskrivningar	-1 690	-1 495
<b>Utgående ackumulerade avskrivningar</b>	<b>-3 531</b>	<b>-1 841</b>
<b>Utgående redovisat värde</b>	<b>5 139</b>	<b>6 034</b>

Aktiveringen avser förvärvat affärssystem som skrivs av på 5 år. Avskrivning påbörjades juni 2020.

**Not 13 Byggnader och mark  
Koncernen**

	2022-08-31	2021-08-31
Ingående anskaffningsvärden	34 781	34 781
<b>Utgående ackumulerade anskaffningsvärden</b>	<b>34 781</b>	<b>34 781</b>
Ingående avskrivningar	-16 449	-15 581
Årets avskrivningar	-722	-868
<b>Utgående ackumulerade avskrivningar</b>	<b>-17 171</b>	<b>-16 449</b>
<b>Utgående redovisat värde</b>	<b>17 610</b>	<b>18 332</b>
Bokfört värde byggnader	12 958	13 605
Bokfört värde mark	4 652	4 727
	<b>17 610</b>	<b>18 332</b>

**Moderbolaget**

	2022-08-31	2021-08-31
Ingående anskaffningsvärden	35 368	35 368
<b>Utgående ackumulerade anskaffningsvärden</b>	<b>35 368</b>	<b>35 368</b>
Ingående avskrivningar	-16 730	-15 833
Årets avskrivningar	-749	-896
<b>Utgående ackumulerade avskrivningar</b>	<b>-17 479</b>	<b>-16 730</b>
<b>Utgående redovisat värde</b>	<b>17 889</b>	<b>18 639</b>
Bokfört värde byggnader	13 527	13 911
Bokfört värde mark	4 362	4 728
	<b>17 889</b>	<b>18 639</b>

**Not 14 Maskiner och andra tekniska anläggningar  
Koncernen**

	2022-08-31	2021-08-31
Ingående anskaffningsvärden	33 470	36 542
Inköp	2 996	3 607
Försäljningar/utrangeringar	-1 790	-5 819
Omklassificeringar	0	-591
Omräkningsdifferenser	1 216	-269
<b>Utgående ackumulerade anskaffningsvärden</b>	<b>35 893</b>	<b>33 470</b>
Ingående avskrivningar	-22 797	-23 001
Försäljningar/utrangeringar	1 455	4 891
Årets avskrivningar	-4 365	-4 830
Omräkningsdifferenser	-730	143
<b>Utgående ackumulerade avskrivningar</b>	<b>-26 437</b>	<b>-22 797</b>

Årets nedskrivningar	-433	0
<b>Utgående ackumulerade nedskrivningar</b>	<b>-433</b>	<b>0</b>
<b>Utgående redovisat värde</b>	<b>9 023</b>	<b>10 673</b>

**Not 15 Inventarier, verktyg och installationer  
Koncernen**

	2022-08-31	2021-08-31
Ingående anskaffningsvärden	35 873	36 852
Inköp	4 187	4 067
Försäljningar/utrangeringar	-6 668	-4 992
Försäljning dotterbolag	-184	0
Omräkningsdifferenser	258	-54
<b>Utgående ackumulerade anskaffningsvärden</b>	<b>33 466</b>	<b>35 873</b>
Ingående avskrivningar	-19 607	-18 114
Försäljningar/utrangeringar	4 734	3 794
Försäljning dotterbolag	150	
Årets avskrivningar	-5 162	-5 321
Omräkningsdifferenser	-162	34
<b>Utgående ackumulerade avskrivningar</b>	<b>-20 047</b>	<b>-19 607</b>
Årets nedskrivningar	-59	0
<b>Utgående ackumulerade nedskrivningar</b>	<b>-59</b>	<b>0</b>
<b>Utgående redovisat värde</b>	<b>13 360</b>	<b>16 266</b>

**Moderbolaget**

	2022-08-31	2021-08-31
Ingående anskaffningsvärden	571	885
Försäljningar/utrangeringar	0	-314
<b>Utgående ackumulerade anskaffningsvärden</b>	<b>571</b>	<b>571</b>
Ingående avskrivningar	-571	-866
Försäljningar/utrangeringar	0	314
Årets avskrivningar	0	-19
<b>Utgående ackumulerade avskrivningar</b>	<b>-571</b>	<b>-571</b>
<b>Utgående redovisat värde</b>	<b>0</b>	<b>0</b>

## Not 16 Finansiella leasingavtal och skulder till kreditinstitut Koncernen

I koncernens materiella anläggningstillgångar ingår leasingobjekt som rubriceras som finansiella leasingavtal enligt följande:

	2022-08-31	2021-08-31
<b>Inventarier, verktyg och installationer</b>		
Anskaffningsvärden	21 005	25 473
Ackumulerade avskrivningar	-13 049	-13 953
	<b>7 956</b>	<b>11 520</b>
<b>Framtida leaseavgifter har följande förfallotidpunkter (nominella värden):</b>		
Inom ett år	2 032	3 257
Senare än ett men inom fem år	1 137	896
	<b>3 169</b>	<b>4 153</b>

Nuvärdet av de framtida leaseavgifterna samt garanterade restvärden redovisas som skuld till kreditinstitut dels som kortfristig skuld om 2 032 tkr (3 257 tkr) och dels som långfristig skuld om 5 924 tkr (8 262 tkr).

I koncernen avser den finansiella leasingen bilar som leasas på tre år med möjlighet till utköp eller förlängning.

## Not 17 Andra långfristiga värdepappersinnehav Koncernen

	2022-08-31	2021-08-31
Ingående anskaffningsvärden	136	136
<b>Utgående ackumulerade anskaffningsvärden</b>	<b>136</b>	<b>136</b>
<b>Utgående redovisat värde</b>	<b>136</b>	<b>136</b>

Varav noterade aktier 0 kr.

**Not 18 Uppskjuten skatt  
Koncernen**

**2022-08-31**

<b>Temporära skillnader</b>	<b>Uppskjuten skattefordran</b>	<b>Uppskjuten skatteskuld</b>	<b>Netto</b>
Internvinster avseende anläggningstillgångar och varor	328		328
Skattemässiga underskottsavdrag	670		670
Obeskattade reserver		-615	-615
	<b>998</b>	<b>-615</b>	<b>383</b>

**2021-08-31**

<b>Temporära skillnader</b>	<b>Uppskjuten skattefordran</b>	<b>Uppskjuten skatteskuld</b>	<b>Netto</b>
Internvinster avseende anläggningstillgångar och varor	328		328
Skattemässiga underskottsavdrag	2 971		2 971
Obeskattade reserver		-558	-558
Övriga temporära skillnader	28		28
	<b>3 328</b>	<b>-558</b>	<b>2 770</b>

**Förändring av uppskjuten skatt**

	<b>Belopp vid årets ingång</b>	<b>Redovisas i resultaträk.</b>	<b>Belopp vid årets utgång</b>
Internvinster avseende anläggningstillgångar och varor	328	0	328
Skattemässiga underskottsavdrag	2 971	-2 301	670
Obeskattade reserver	-558	-57	-615
Övriga temporära skillnader	28	-28	0
	<b>2 770</b>	<b>-2 387</b>	<b>383</b>

**Not 19 Andra långfristiga fordringar  
Koncernen**

	2022-08-31	2021-08-31
Ingående anskaffningsvärden	11 211	5 109
Tillkommande fordringar	962	5 393
Avgående fordringar	-340	0
Omklassificeringar	0	715
Kursdifferenser	53	-6
<b>Utgående ackumulerade anskaffningsvärden</b>	<b>11 886</b>	<b>11 211</b>
<b>Utgående redovisat värde</b>	<b>11 886</b>	<b>11 211</b>

**Moderbolaget**

	2022-08-31	2021-08-31
Ingående anskaffningsvärden	10 000	5 000
Tillkommande fordringar	900	5 000
<b>Utgående ackumulerade anskaffningsvärden</b>	<b>10 900</b>	<b>10 000</b>
<b>Utgående redovisat värde</b>	<b>10 900</b>	<b>10 000</b>

**Not 20 Pågående entreprenad- och tjänsteuppdrag  
Koncernen**

	2022-08-31	2021-08-31
Upparbetade intäker	252 110	130 961
Fakturerade belopp	-248 066	-119 606
	<b>4 044</b>	<b>11 355</b>
Fordringar hos beställare avseende pågående uppdrag	8 123	17 338
Skulder till beställare avseende pågående uppdrag	-4 079	-5 983
	<b>4 044</b>	<b>11 355</b>

**Not 21 Förutbetalda kostnader och upplupna intäkter  
Koncernen**

	2022-08-31	2021-08-31
Upplupna intäkter	81	139
Förutbetalad försäkring	585	1 002
Förutbetalad hyra	537	303
Förutbetalad leasing	259	493
Övriga poster	1 935	1 964
	<b>3 397</b>	<b>3 901</b>

### Moderbolaget

	2022-08-31	2021-08-31
Förutbetalad försäkring	78	10
Övriga poster	285	296
	<b>363</b>	<b>306</b>

### Not 22 Koncernkontokredit Koncernen

Koncernkontokrediten för svenska bolag samt dotterbolaget Tubus System B.V. uppgår till 6 mkr (6 mkr). I tyska dotterbolaget finns en ytterligare checkräkningskredit på 2,6 mkr (5,1 mkr), se not 27.

	2022-08-31	2021-08-31
Tillgängligt belopp hos moderbolaget	13 644	35 463
Utnyttjad kredit hos dotterföretagen	-16 667	-746
Tillgängligt belopp hos dotterföretagen	8 778	7 082
<b>Summa tillgängligt belopp/utnyttjad kredit</b>	<b>5 755</b>	<b>41 799</b>

### Moderbolaget

Bolaget är anslutet till koncernens centralkontokredit, där bolaget har en outnyttjad checkkredit hos banken uppgående till 6 mkr (6 mkr).

	2022-08-31	2021-08-31
Tillgängligt belopp hos moderbolaget	13 644	35 463
Utnyttjad kredit hos dotterföretagen	-16 667	-746
Tillgängligt belopp hos dotterföretagen	8 778	7 082
<b>Summa tillgängligt belopp/utnyttjad kredit</b>	<b>5 755</b>	<b>41 799</b>

### Not 23 Antal aktier och kvotvärde Koncernen

#### Moderbolaget

Namn	Antal aktier	Kvotvärde
Antal A-aktier	10 000	100
	<b>10 000</b>	

### Not 24 Övriga avsättningar Koncernen

I enlighet med sedvanliga köpevillkor lämnar koncernen garantier på entreprenader enligt Tubus System metoden. Avsättning sker för att täcka framtida bedömda garantikostnader.

**Not 25 Långfristiga skulder  
Koncernen**

**2022-08-31**                      **2021-08-31**

**Förfaller senare än fem år efter balansdagen**

Skulder till kreditinstitut

5 650

6 593

**5 650**

**6 593**

**Moderbolaget**

**2022-08-31**                      **2021-08-31**

**Förfaller senare än fem år efter balansdagen**

Skulder till kreditinstitut

5 650

6 450

**5 650**

**6 450**

**Not 26 Ställda säkerheter**

**Koncernen**

**2022-08-31**                      **2021-08-31**

**För skulder till kreditinstitut:**

Fastighetsinteckningar

13 800

13 800

Företagsinteckningar

6 145

9 145

**19 945**

**22 945**

**Moderbolaget**

**2022-08-31**                      **2021-08-31**

**För skulder till kreditinstitut:**

Fastighetsinteckningar

13 800

13 800

**13 800**

**13 800**

**Not 27 Checkräkningskredit**

**Koncernen**

**2022-08-31**                      **2021-08-31**

Beviljat belopp på checkräkningskredit uppgår till

2 616

5 080

Utnyttjad kredit uppgår till

2 616

2 018

Checkräkningskrediten avser Tubus System GmbH. Se även not 22 avseende utnyttjad koncernkontokredit.

**Not 28 Upplupna kostnader och förutbetalda intäkter  
Koncernen**

	2022-08-31	2021-08-31
Avsättning till vinstandelsstiftelse inkl löneskatt	585	623
Upplupna räntekostnader	33	51
Upplupna löner	3 727	3 063
Upplupna semesterlöner	4 873	5 503
Upplupna sociala avgifter	2 566	2 931
Förutbetalda intäkter	0	857
Övriga poster	2 566	3 168
	<b>14 349</b>	<b>16 196</b>

**Moderbolaget**

	2022-08-31	2021-08-31
Upplupna räntekostnader	33	21
Upplupna löner	148	37
Upplupna semesterlöner	420	175
Upplupna sociala avgifter	342	173
Övriga poster	258	267
	<b>1 201</b>	<b>672</b>

**Not 29 Justering för poster som inte ingår i kassaflödet  
Koncernen**

	2022-08-31	2021-08-31
Av- och nedskrivningar	12 615	12 409
Förändring av garantireserv	-32	-108
Vinst vid försäljning av anläggningstillgångar	-85	0
Förlust vid försäljning/utrangering av anläggningstillgångar	515	756
Kursdifferenser	-519	125
	<b>12 494</b>	<b>13 181</b>

**Moderbolaget**

	2022-08-31	2021-08-31
Avskrivningar	2 439	2 410
	<b>2 439</b>	<b>2 410</b>

**Not 30 Leasing, leasinggivaren  
Moderbolaget**

Under året erhållna leasingavgifter 3 314 tkr (3 249 tkr)

Fordran avseende framtida leasingavgifter, för icke uppsägningsbara leasingavtal, förfaller till betalning enligt följande:

	2021-09-01 -2022-08-31	2020-09-01 -2021-08-31
Inom ett år	3 115	3 249
Senare än ett år men inom fem år	0	3 380
	<b>3 115</b>	<b>6 629</b>

Moderbolagets fastigheter innehas främst för långsiktig uthyrning, där lokaler hyrs ut till flera koncernföretag. Hyresavtalen är treåriga och per 2022-08-31 återstår ett år.

**Not 31 Inköp och försäljning mellan koncernföretag  
Moderbolaget**

	2021-09-01 -2022-08-31	2020-09-01 -2021-08-31
Andel av årets totala inköp som skett från andra företag i koncernen	0,00 %	0,50 %
Andel av årets totala försäljningar som skett till andra företag i koncernen	100,00 %	100,00 %

Bolaget är anslutet till koncernens centralkontokredit, där bolaget har erhållit en checkkredit hos banken, se not 21. Anslutna koncernföretag redovisar sina tillgodohavanden på centralkontot som fordran hos moderbolaget, och utnyttjade checkkrediter redovisas som skuld till moderbolaget. Hos moderbolaget redovisas kontomellanhavanden, jämte övriga fordringar och skulder, brutto som fordran hos eller skuld till koncernföretag. Moderbolaget är juridiskt ansvarig mot banken för koncernens transaktioner.

**Not 32 Bokslutsdispositioner  
Moderbolaget**

	2021-09-01 -2022-08-31	2020-09-01 -2021-08-31
Förändring av överavskrivningar	-280	-592
Erhållna koncernbidrag	3 000	2 400
Lämnade koncernbidrag	-7 116	-7 558
	<b>-4 396</b>	<b>-5 750</b>

**Not 33 Andelar i koncernföretag  
Moderbolaget**

	2022-08-31	2021-08-31
Ingående anskaffningsvärden	18 942	18 942
Försäljningar	-60	0
<b>Utgående ackumulerade anskaffningsvärden</b>	<b>18 882</b>	<b>18 942</b>
Ingående nedskrivningar	-3 000	-3 000
<b>Utgående ackumulerade nedskrivningar</b>	<b>-3 000</b>	<b>-3 000</b>
<b>Utgående redovisat värde</b>	<b>15 882</b>	<b>15 942</b>

Ackumulerade nedskrivningar: Pewano AB 3 000 000 kr.

**Not 34 Specifikation andelar i koncernföretag  
Moderbolaget**

Namn	Kapital- andel	Rösträtts- andel	Antal andelar	Bokfört värde
Energi & Miljöteknik i Göteborg AB	100	100	1 020	7 500
Pewano AB	100	100	5 000	746
Tubus System Infrastruktur AB	91	91	910	402
Tubus System International AB	100	100	1 000	7 234
				<b>15 882</b>

	Org.nr	Säte
Energi & Miljöteknik i Göteborg AB	556301-6293	Göteborg
Pewano AB	556677-8733	Härryda
Tubus System Infrastruktur AB	556715-5584	Härryda
Tubus System International AB	556728-4301	Härryda

**Not 35 Disposition av vinst eller förlust  
Moderbolaget**

2022-08-31

**Förslag till vinstdisposition**

Styrelsen föreslår att till förfogande stående vinstmedel:

balanserad vinst	45 580
årets vinst	1 246
	<b>46 826</b>

disponeras så att i ny räkning överföres	46 826
---	--------

**Not 36 Obeskattade reserver  
Moderbolaget**

2022-08-31

2021-08-31

Överavskrivningar	2 986	2 706
	<b>2 986</b>	<b>2 706</b>

**Not 37 Eventualförpliktelser  
Koncernen  
Moderbolaget**

Inga eventualförpliktelser

### **Not 38 Väsentliga händelser efter räkenskapsårets slut Koncernen**

Konkursförvaltaren för Tubus System GmbH har under den preliminära konkursperioden fortsatt med verksamhet i bolaget under en tid då möjligheter för bolagets framtid utvärderas. Bolagets framtid kommer att avgöras utifrån konkursförvaltaren möjligheter under den slutgiltiga konkursperioden.

Ledningen utvärderar möjligheten att verka på den tyska marknaden framöver.

### **Moderbolaget**

Ny verkställande direktör, Erik Karlsson, har tillträtt under början av det nya verksamhetsåret.

Mölnlycke 2022-12-

Kristoffer Bäckman  
Ordförande

Viktor Wallentheim

Kristian Berndtson

Erik Karlsson  
Verkställande direktör

Min revisionsberättelse har lämnats 2022-12-

Helen Elonsson  
Auktoriserad revisor

2023032000753



# Document history

COMPLETED BY ALL:  
08.02.2023 11:26

SENT BY OWNER:  
Helen Elonsson • 07.02.2023 15:31

DOCUMENT ID:  
SkxMpgke6i

ENVELOPE ID:  
BkfpxygTj-SkxMpgke6i

DOCUMENT NAME:  
ÅR WBF 2021-22.pdf  
37 pages

## Activity log

RECIPIENT	ACTION*	TIMESTAMP (CET)	METHOD	DETAILS
1. VIKTOR WALLENTHEIM viktor.wallentheim@wbf.se	Signed Authenticated	07.02.2023 15:38 07.02.2023 15:35	eID Low	Swedish BankID (DOB: 1986/11/20) IP: 78.72.136.40
2. KRISTOFFER BÄCKMAN kristoffer.backman@wbf.se	Signed Authenticated	07.02.2023 15:47 07.02.2023 15:35	eID Low	Swedish BankID (DOB: 1983/01/13) IP: 37.3.200.3
3. ERIK KARLSSON erik.karlsson@wbf.se	Signed Authenticated	08.02.2023 07:47 08.02.2023 07:32	eID Low	Swedish BankID (DOB: 1986/07/31) IP: 81.234.118.254
4. KRISTIAN BERNDTSON kristian.berndtson@wbf.se	Signed Authenticated	08.02.2023 08:53 08.02.2023 08:53	eID Low	Swedish BankID (DOB: 1971/08/09) IP: 185.29.20.136
5. HELEN ELONSSON helen.elonsson@se.gt.com	Signed Authenticated	08.02.2023 11:26 08.02.2023 11:25	eID Low	Swedish BankID (DOB: 1970/10/23) IP: 88.131.44.131

\* Action describes both the signing and authentication performed by each recipient. Authentication refers to the ID method used to access the document.

## Custom events

No custom events related to this document

Verified ensures that the document has been signed according to the method stated above. Copies of signed documents are securely stored by Verified.

To review the signature validity, please open this PDF using Adobe Reader.



GDPR  
compliant



eIDAS  
standard



PADES  
sealed

# Revisionsberättelse

Till bolagsstämman i WBF Invest AB

Org.nr. 556635 - 8841

## Rapport om årsredovisningen

### Uttalanden

Jag har utfört en revision av årsredovisningen och koncernredovisningen för WBF Invest AB för räkenskapsåret 2021-09-01 -- 2022-08-31.

Enligt min uppfattning har årsredovisningen och koncernredovisningen upprättats i enlighet med årsredovisningslagen och ger en i alla väsentliga avseenden rättvisande bild av moderbolagets och koncernens finansiella ställning per den 31 augusti 2022 och av dessas finansiella resultat och kassaflöde för året enligt årsredovisningslagen. Förvaltningsberättelsen är förenlig med årsredovisningens och koncernredovisningens övriga delar.

Jag tillstyrker därför att bolagsstämman fastställer resultaträkningen och balansräkningen för moderbolaget och för koncernen.

### Grund för uttalanden

Jag har utfört revisionen enligt International Standards on Auditing (ISA) och god revisionssed i Sverige. Mitt ansvar enligt dessa standarder beskrivs närmare i avsnittet "Revisorns ansvar". Jag är oberoende i förhållande till moderbolaget och koncernen enligt god revisionssed i Sverige och har i övrigt fullgjort mitt yrkesetiska ansvar enligt dessa krav.

Jag anser att de revisionsbevis jag har inhämtat är tillräckliga och ändamålsenliga som grund för mina uttalanden.

### Styrelsens och verkställande direktörens ansvar

Det är styrelsen och verkställande direktören som har ansvaret för att årsredovisningen och koncernredovisningen upprättas och att de ger en rättvisande bild enligt årsredovisningslagen. Styrelsen och verkställande direktören ansvarar även för den interna kontroll som de bedömer är nödvändig för att upprätta en årsredovisning och koncernredovisning som inte innehåller några väsentliga felaktigheter, vare sig dessa beror på oegentligheter eller misstag.

Vid upprättandet av årsredovisningen och koncernredovisningen ansvarar styrelsen och verkställande direktören för bedömningen av bolagets och koncernens förmåga att fortsätta verksamheten. De upplyser, när så är tillämpligt, om förhållanden som kan påverka förmågan att fortsätta verksamheten och att använda

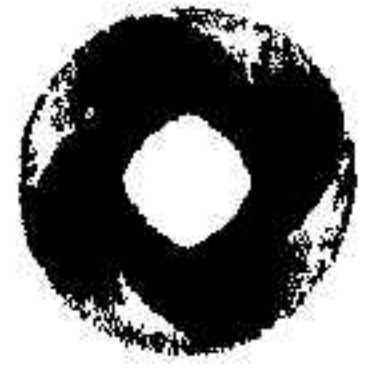
antagandet om fortsatt drift. Antagandet om fortsatt drift tillämpas dock inte om beslut har fattats om att avveckla verksamheten.

### Revisorns ansvar

Mina mål är att uppnå en rimlig grad av säkerhet om huruvida årsredovisningen och koncernredovisningen som helhet inte innehåller några väsentliga felaktigheter, vare sig dessa beror på oegentligheter eller misstag, och att lämna en revisionsberättelse som innehåller mina uttalanden. Rimlig säkerhet är en hög grad av säkerhet, men är ingen garanti för att en revision som utförs enligt ISA och god revisionssed i Sverige alltid kommer att upptäcka en väsentlig felaktighet om en sådan finns. Felaktigheter kan uppstå på grund av oegentligheter eller misstag och anses vara väsentliga om de enskilt eller tillsammans rimligen kan förväntas påverka de ekonomiska beslut som användare fattar med grund i årsredovisningen och koncernredovisningen.

Som del av en revision enligt ISA använder jag professionellt omdöme och har en professionellt skeptisk inställning under hela revisionen. Dessutom:

- identifierar och bedömer jag riskerna för väsentliga felaktigheter i årsredovisningen och koncernredovisningen, vare sig dessa beror på oegentligheter eller misstag, utformar och utför granskningsåtgärder bland annat utifrån dessa risker och inhämtar revisionsbevis som är tillräckliga och ändamålsenliga för att utgöra en grund för mina uttalanden. Risker för att inte upptäcka en väsentlig felaktighet till följd av oegentligheter är högre än för en väsentlig felaktighet som beror på misstag, eftersom oegentligheter kan innefatta agerande i maskopi, förfalskning, avsiktliga utelämnanden, felaktig information eller åsidosättande av intern kontroll.
- skaffar jag mig en förståelse av den del av bolagets interna kontroll som har betydelse för min revision för att utforma granskningsåtgärder som är lämpliga med hänsyn till omständigheterna, men inte för att uttala mig om effektiviteten i den interna kontrollen.
- utvärderar jag lämpligheten i de redovisningsprinciper som används och rimligheten i styrelsens och verkställande direktörens uppskattningar i redovisningen och tillhörande upplysningar.
- drar jag en slutsats om lämpligheten i att styrelsen och verkställande direktören använder antagandet om fortsatt drift vid upprättandet av årsredovisningen och koncernredovisningen. Jag drar också en slutsats, med grund i de inhämtade revisionsbevisen, om huruvida det finns någon väsentlig osäkerhetsfaktor som avser sådana händelser eller förhållanden som kan leda till betydande tvivel om bolagets och koncernens förmåga att fortsätta verksamheten. Om jag drar slutsatsen att det finns en väsentlig



osäkerhetsfaktor, måste jag i revisionsberättelsen fästa uppmärksamheten på upplysningarna i årsredovisningen och koncernredovisningen om den väsentliga osäkerhetsfaktorn eller, om sådana upplysningar är otillräckliga, modifiera uttalandet om årsredovisningen och koncernredovisningen. Mina slutsatser baseras på de revisionsbevis som inhämtas fram till datumet för revisionsberättelsen. Dock kan framtida händelser eller förhållanden göra att ett bolag och en koncern inte längre kan fortsätta verksamheten.

- utvärderar jag den övergripande presentationen, strukturen och innehållet i årsredovisningen och koncernredovisningen, däribland upplysningarna, och om årsredovisningen och koncernredovisningen återger de underliggande transaktionerna och händelserna på ett sätt som ger en rättvisande bild.

Jag måste informera styrelsen om bland annat revisionens planerade omfattning och inriktning samt tidpunkten för den. Jag måste också informera om betydelsefulla iakttagelser under revisionen, däribland de eventuella betydande brister i den interna kontrollen som jag identifierat.

## Rapport om andra krav enligt lagar och andra författningar

### Uttalanden

Utöver min revision av årsredovisningen och koncernredovisningen har jag även utfört en revision av styrelsens och verkställande direktörens förvaltning för WBF Invest AB för räkenskapsåret 2021-09-01 - 2022-08-31 samt av förslaget till dispositioner beträffande bolagets vinst eller förlust.

Jag tillstyrker att bolagsstämman disponerar vinsten enligt förslaget i förvaltningsberättelsen och beviljar styrelsens ledamöter och verkställande direktören ansvarsfrihet för räkenskapsåret.

### Grund för uttalanden

Jag har utfört revisionen enligt god revisions sed i Sverige. Mitt ansvar enligt denna beskrivs närmare i avsnittet "Revisorns ansvar". Jag är oberoende i förhållande till moderbolaget och koncernen enligt god revisors sed i Sverige och har i övrigt fullgjort mitt yrkesetiska ansvar enligt dessa krav.

Jag anser att de revisionsbevis jag har inhämtat är tillräckliga och ändamålsenliga som grund för mina uttalanden.

### Styrelsens och verkställande direktörens ansvar

Det är styrelsen som har ansvaret för förslaget till dispositioner beträffande bolagets vinst eller förlust. Vid förslag till utdelning innefattar detta bland annat en bedömning av om utdelningen är försvarlig med hänsyn till de krav som bolagets och koncernens verksamhetsart, omfattning och risker ställer på storleken av bolagets och koncernens egna kapital, konsolideringsbehov, likviditet och ställning i övrigt.

Styrelsen ansvarar för bolagets organisation och förvaltningen av bolagets angelägenheter. Detta innefattar bland annat att förlöpande bedöma bolagets och koncernens ekonomiska situation och att tillse att bolagets organisation är utformad så att bokföringen, medelsförvaltningen och bolagets ekonomiska angelägenheter i övrigt kontrolleras på ett betryggande sätt.

Verkställande direktören ska sköta den löpande förvaltningen enligt styrelsens riktlinjer och anvisningar och bland annat vidta de åtgärder som är nödvändiga för att bolagets bokföring ska fullgöras i överensstämmelse med lag och för att medelsförvaltningen ska skötas på ett betryggande sätt.

### Revisorns ansvar

Mitt mål beträffande revisionen av förvaltningen, och därmed mitt uttalande om ansvarsfrihet, är att inhämta revisionsbevis för att med en rimlig grad av säkerhet kunna bedöma om någon styrelseledamot eller verkställande direktören i något väsentligt avseende:

- företagit någon åtgärd eller gjort sig skyldig till någon försummelse som kan föranleda ersättningsskyldighet mot bolaget, eller
- på något annat sätt handlat i strid med aktiebolagslagen, årsredovisningslagen eller bolagsordningen.

Mitt mål beträffande revisionen av förslaget till dispositioner av bolagets vinst eller förlust, och därmed mitt uttalande om detta, är att med rimlig grad av säkerhet bedöma om förslaget är förenligt med aktiebolagslagen.

Rimlig säkerhet är en hög grad av säkerhet, men ingen garanti för att en revision som utförs enligt god revisions sed i Sverige alltid kommer att upptäcka åtgärder eller försummelser som kan föranleda ersättningsskyldighet mot bolaget, eller att ett förslag till dispositioner av bolagets vinst eller förlust inte är förenligt med aktiebolagslagen.

Som en del av en revision enligt god revisions sed i Sverige använder jag professionellt omdöme och har en professionellt skeptisk inställning under hela revisionen. Granskningen av förvaltningen och förslaget till dispositioner av bolagets vinst eller förlust grundar sig främst på revisionen av räkenskaperna. Vilka tillkommande granskningsåtgärder som utförs baseras på min professionella bedömning med utgångspunkt i risk och väsentlighet. Det innebär att jag fokuserar granskningen på sådana åtgärder, områden och förhållanden som är väsentliga för verksamheten och där avsteg och överträdelser skulle ha särskild betydelse för bolagets situation. Jag går igenom och prövar fattade beslut, beslutsunderlag, vidtagna åtgärder och andra förhållanden som är relevanta för mitt uttalande om ansvarsfrihet. Som underlag för mitt uttalande om styrelsens förslag till dispositioner beträffande bolagets vinst eller förlust har jag granskat styrelsens motiverade yttrande samt ett urval av underlagen för detta för att kunna bedöma om förslaget är förenligt med aktiebolagslagen.

### Anmärkning

Under räkenskapsåret har det vid två tillfällen hållits bolagsstämmor till vilka kallelse inte har skett i enlighet med ABL 7 kap. 20§. Styrelsen har därmed inte fullgjort sitt ansvar enligt ABL 7 kap. 17§.

Göteborg 2023-02-08

Helen Blomsson  
Auktoriserad revisor