

Årsredovisning

för

Sydsvensk Arkeologi AB

556798-0429

Räkenskapsåret


2022

Fastställelseintyg

Undertecknad verkställande direktör i Sydsvensk Arkeologi AB intygar att resultaträkningen och balansräkningen i årsredovisningen har fastställts på årsstämma den 12 april 2023. Årsstämman beslutade att godkänna styrelsens förslag till resultatdisposition.

Jag intygar också att innehållet i årsredovisningen och revisionsberättelsen stämmer överens med originalen.

Kristianstad den 18 april 2023

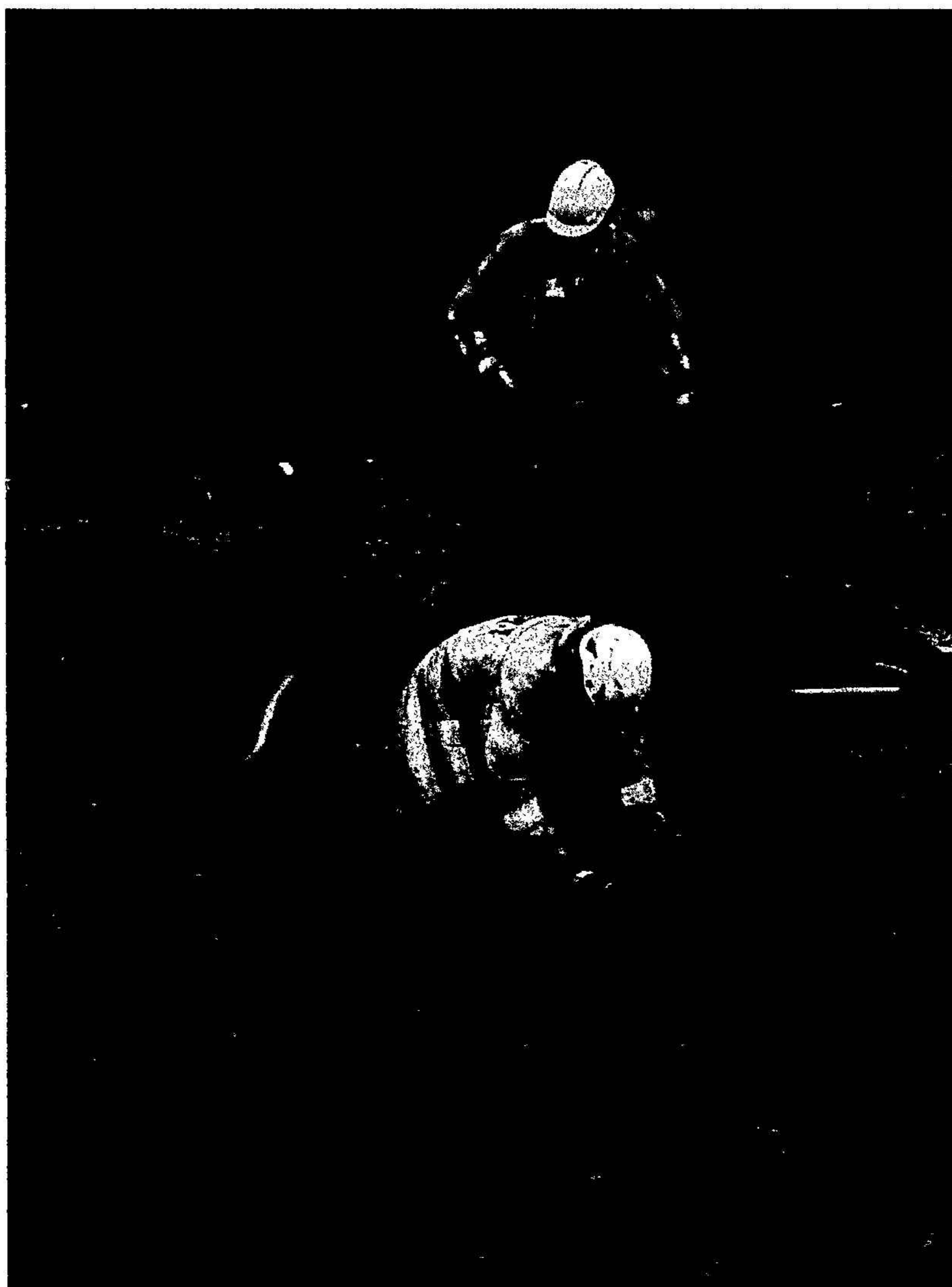


Nils Johansson

Sydsvensk Arkeologi AB
Org.nr 556798-0429

2023042414082

Årsredovisning 2022
Sydsvensk Arkeologi AB



Årsredovisning 2022

INNEHÅLL

TABELL ÖVER TIDSPERIODER.....	2
FÖRVALTNINGSBERÄTTELSE FÖR 2022.....	3
RESULTATRÄKNING.....	13
BALANSRÄKNING	14
NOTER OCH TILLÄGGSUPPLYSNINGAR.....	16

2023042414084

Tabell över tidsperioder nämnda i årsredovisningen

År	Generationer 25 år/gen.	Perioder	Kronozon	År	Generationer
e.Kr.	18	historisk tid (HT)		e.Kr.	
1550	8	nyare tid		1550	
1350	6	historisk tid		1350	
1200	6	senmedeltid (SMT)		1200	
1050	6	medeltid		1050	
800	10	högmedeltid (HMT)		800	
550	10	tidigmedeltid (TMT)		550	
400	6	vikingatid (VIK)	subatlantisk	400	
200	8	yngre järnålder		200	
Kr.f.	8	vendetid (VEND)		Kr.f.	
500	20	förrromersk järnålder (FRJÄ)		500	
700	8	äldre järnålder	järnålder	700	
900	8	yngre romersk järnålder (YRJÄ)		900	
1100	8	äldre romersk järnålder (ÄRJÄ)		1100	
1300	8	förrromersk järnålder (FRJÄ)		1300	
1500	8	yngre bronsålder VI (YBÄ VI)		1500	
1700	10	yngre bronsålder V (YBÄ V)		1700	
1950	14	yngre bronsålder IV (YBÄ IV)	bronsålder	1950	
2300	20	äldre bronsålder III (ÄBÄ III)		2300	
2800	20	äldre bronsålder II (ÄBÄ II)		2800	
3300	8	äldre bronsålder I (ÄBÄ I)		3300	
3500	8	senneolitikum II (SN II)		3500	
4000	20	senneolitikum I (SN I)	subboreal	4000	
5500	60	mellanneolitikum B (MN B)		5500	
6500	40	mellanneolitikum A (MN A)		6500	
6900	20	tidigneolitikum II (TN II)		6900	
8000	124	tidigneolitikum I (TN I)	atlantisk	8000	
9600		ertebøllekultur		9600	
f.Kr.		kongemosekultur	stenålder	f.Kr.	
		mesolitikum			
		maglemosekultur	boreal		
		senpalaeolitikum	preboreal		
			yngre dryas		

Styrelsen och verkställande direktören för Sydsvensk Arkeologi AB avger följande årsredovisning för räkenskapsåret 2022.

Årsredovisningen är upprättad i svenska kronor, SEK. Om inte annat särskilt anges, redovisas alla belopp i hela kronor (kr). Uppgifter inom parentes avser föregående år.

Förvaltningsberättelse

Verksamhet under räkenskapsåret

Sydsvensk Arkeologi AB bedriver arkeologiska undersökningar och kulturlandskapsutredningar i Skåne och Blekinge län. I samarbete med MARK, den museiarkeologiska branschorganisationen, bedriver bolaget även verksamhet i övriga delar av Sydsverige.

Regionmuseet i Skåne utredde under 2009 på uppdrag av Region Skåne möjligheten att lägga över den uppdragsarkeologiska verksamheten i Malmö museer och Regionmuseet i Skåne i ett gemensamt bolag. Efter beslut av Regionmuseets styrelse bildades Sydsvensk Arkeologi AB, som är ett helägt dotterbolag till Stiftelsen Regionmuseet i Skåne. Bolaget har som mål att samla och stärka den regionala kulturmiljövården. Bolaget vision är: Kunskap om det förflutna - För en hållbar framtid.

Företaget har sitt säte i KRISTIANSTAD.

Fig 1:
Våra arkeologer
rensar fram
gravar på
grävningen på
Fortuna
Hemgården



Fig 2:
Våra
arkeologer
samlas kring
sållet på
Nymölla-
grävningen:



Verksamhetsåret 2022 innebar slutet av den i Sverige pågående Corona pandemin. En mängd projekt som tidigare stått på väntlistan kunde därför realiseras. I början av året genomfördes en större grävning vid Nymöllaboplatsen i Bromölla. Bland andra större projekt kan undersökningarna vid Fortuna Hemgården utanför Malmö samt undersökningarna för E22 på sträckan Fjälkinge-Gualöv utanför Kristianstad nämnas.

Nymölla

Under lite drygt fem veckor i maj månad 2022 genomfördes en undersökning i Nymölla, inom ett stort grav- och boplotsområde nära Skräbeåns mynning. Området är känt för sina välbevarade stenåldersboplatser, både väster och öster om Skräbeån.

Anledningen till arbetet var förläggning av en ny vattenledning. Vid undersökningen framkom det mycket välbevarade kulturlager från stenåldern, framför allt senmesolitikum. I lagren påträffades stora mängder av slagen och bearbetad flinta, främst i form av avfall, men även en hel del kasserade föremål som yxor, pilspetsar, skrapor, knivar och borrar. Det framkom också en del keramik och djurben.

Förutom lämningar från stenåldern framkom det också ett mindre antal fynd från andra tidsperioder. Det mest framträdande av dessa var rester av en smedja från vikingatid-tidig medeltid, som innehöll stora mängder smidesslagg.

Fortuna Hemgården

Under några sommarmånader undersöktes en stor boplats vid Fortuna Hemgården utanför Malmö. Vid undersökningen dokumenterades 4 boplatser av olika karaktär. På platsen återfanns gropar vilka innehöll stora mängder fynd. På ett av områdena identifierades ett antal hus. I ett av områdena påträffades ett flertal urnegravar, samt skelettgravar och kantrännan till en bortplöjd gravhög (figur 1). Lämningarna daterades huvudsakligen till bronsålder och äldre järnålder.



Fig 3: Visning av grävningarna vid Fortuna Hemgården



Fig 4: Tony Björk och Torbjörn Brorsson dokumenterar gravar vid E22 Fjälkinge Gualöv

E22 Fjälkinge - Gualöv

Under sensommar och tidig höst 2022 genomfördes en undersökning av fem lokaler utmed väg E22 inför utbyggnad av sträckan Fjälkinge-Gualöv. Samtliga lokaler utgjordes av boplatser med tyngdpunkt i dateringarna till neolitikum och bronsålder. Totalt framkom det rester av ett tiotal långhus från senneolitikum och bronsålder, kulturlager från mellanneolitikum, rester av en blästugn för järnframställning, som troligen härrör från äldre järnålder, och ett stort antal gropar, härdar och ugnar från skilda tidsperioder. Fyndmaterialet bestod bland annat av keramik, flinta, kvarts, bränd lera, obrända och brända ben, malstenar och slagg, med ett dateringsspektrum från mellanneolitikum till äldre järnålder. I området närmast Gualöv påträffades ett tidigare ej känt gravfält med gravar från senneolitikum och mellersta bronsålder. Totalt påträffades fjorton gravar här som innehöll gravmaterial i form av lerkärl, bronsföremål, flintföremål, ett skifferhänge och brända ben. Gravarna dateras preliminärt till senneolitikum respektive bronsålderns period III-IV.



Fig 5: Utgrävning av den påträffade massgraven vid Huggjärnet i Helsingborg

Övriga undersökningar

Undersökningar av en massgrav i Kv Huggjärnet i Helsingborg.

Under hösten påträffades skelett vid ett ledningsarbete på fastigheten Huggjärnet 13 i Helsingborg som sedan visade sig vara en massgrav, vilket är mycket ovanligt och unikt. Resultaten från fältarbetet visar att det kan röra sig allt från 4-30 individer som ligger ovanpå varandra med huvudet i alla väderstreck inom en yta på ungefär 1x2 m. Eftersom inget daterbart material återfanns är det i nuläget omöjligt att datera massgraven, därför kommer C14-dateringarna av materialet vara av största vikt. (fig 5)

Undersökningar vid Pumpkvarnen i Kristianstad

I slutet av oktober kontaktades Sydsvensk Arkeologi av Jernhusen, på vars mark i norra delen av Kristianstads gamla stadsområde omfattande miljösaneringsarbeten pågick. Man hade vid schaktning påträffat ett större fundament där grovt tillhuggna stenblock hade lagts i flera skift över ett oktagonalt ramverk av timmer (8x8 m) (omslagsbild)

Konstruktionen var delvis nedgrävd genom en äldre vall av lera (5 m bred/ 1,8 m hög), material hämtat ur en utanför vallen befintlig vallgrav eller kanal. I kanten av fundamentets schakt har man spontat med nedslagna plankor. Ramverket bestod av ett lager med bjälkar vilka noga sammanfogats. Under dess centrala parti fanns en gjuten plint. Anläggningen tolkas som att ha burit en konstruktion som kunnat röra sig runt en vertikal axel, antingen en lyftkran eller en så kallad pumpkvarn, dvs. ett maskineri där vindkraft driver en pumpanordning. Omslagsbilden visar arkeologer i arbete med att dokumentera anläggningen



Fig 6: Utgrävning pågår vid Vannkiva,

Undersökning av en neolitisk grav i Vannkiva

Vid undersökningar i Vannkiva påträffades en neolitisk grav med omkringliggande anläggningar. Inget bevarat benmaterial påträffades i graven, vilket inte är ett ovanligt resultat för området eller anläggningstypen. På grund av avsaknaden av benmaterial fokuseras kommande analysarbete på arkeobotaniskt material. (Fig 6)

Övrigt

Under 2022 har Nils Johansson varit VD i bolaget. Förutom VD består bolaget av projektchef, och sexton fast anställda arkeologer.

Bolaget har en styrelse i vilken förutom VD även Regionmuseets arbetsutskott ingår. Under året har styrelsen bestått av: Radovan Javurek (ordförande), Christer Hovbrand, Sven Jensén, Henrik Borg, Nils Johansson (VD), samt Jan Carlsson (suppleant). Under året har styrelsen, förutom årsstämman, haft 4 protokollförda möten.

Under året har bolaget fortsatt sina upparbetade kontakter med universiteten. Inom ramen för uppdragsverksamheten sker samarbeten med Lunds universitet samt Linneuniversitetet. Förutom detta har samarbete genomförts med såväl M-ark, den museiarkeologiska branschorganisationen, Arkeologerna vid Statens Historiska Museer och Kulturen i Lund. Inom ramen för Subo, Sveriges uppdragsarkeologiska branschorganisation, har arbete utförts för att förbättra förhållandena för uppdragsarkeologin i hela landet

Bolaget har deltagit i flera anbudsarbeten, dels på egen hand, dels i samarbete med andra institutioner. Under året skrevs 40 rapporter av bolagets medarbetare. Bolaget har totalt haft 8 extraanställda arkeologer i samband med arkeologiska fält- och rapportarbeten.

Arbete har påbörjats med att bygga upp en osteologisk referenssamling. Skelett har förvärvats av stora däggdjur, såsom nötkreatur och häst, men även mindre, såsom får, get, hund och svin. Vi har även utökat samlingen med dovhjort, iller, rödräv, gås och torsk.

Referenssamlingen kommer att härbärgas i nya anpassade lokaler som invigs våren 2023

Under året har även en arkeometallurgisk analysverksamhet startats inom bolaget. Målsättningen med analysverksamheten är att fylla såväl internt som externt kompetensbehov inom området, samt att ge Sydsvensk Arkeologi ett kompetensförsteg gällande arkeometallurgi såväl nationellt som internationellt. Under året har ett samarbete med Heimdal Archaeometry i Köpenhamn inletts för att säkerställa god kvalitet och kostnadseffektivitet gällande arkeometallurgiska analyser

Deltagandet i konferenser och nätverk

Nedan följer ett fåtal exempel på konferenser bolagets anställda deltagit i.

Anordnat konferensen "4th Nordic Zooarchaeology Meeting" vid Lunds Universitet. Konferensen är ett möte för animalosteologer verksamma i de nordiska länderna. Medverkat med ett föredrag. (Stella Macheridis)

Deltagit med presentation i en konferens i Stockholm (Osteoarkeologiska Forskningslaboratoriet) under juni förra året. Drivande i en forskargrupp som fokuserar på järnåldern vid Lunds Universitet (Stella Macheridis)

Deltagit i ett endagsseminarium om Vä på arkeologiska institutionen i Lund den 28/2 (Tony Björk)

Deltagande i: Baltic and North Atlantic Pottery Research Group, 4th Meeting. Bryggens Museum, Bergen. Claes Petersson: To Honour a Fallen Lion - ceramic images of Gustavus Adolphus from Estonia and Sweden.

Deltagande i: Arkeologiska Institutionens seminarium om järnålder och diskuterat järnframställning samt litteratur 11 februari (Fredrik Larsson)

Deltagande i: Våtmarksarkeologiskt seminarium i Stockholm den 17 oktober 2022 (Karina Hammarstrand Dehman)

Digitala konferenser

Deltagande i: The 11th Fields of Conflict Conference. University of Edinburgh & Universitat de Barcelona
Tidpunkt: 7-8 maj 2022. Battle Still Relevant Today? The Getaryggen 1567 project – to research and mediate a campaign from the Nordic Seven Years War 1563-1570 (Claes Petersson)

Deltagande i: Nya resultat från undersökningar i Lund. (Öppet forskarseminarium – Historisk arkeologi)
Arrangör: Lunds universitet/ Institutionen för Arkeologi & Antikens historia
Tidpunkt: 7 februari 2022, (Claes Petersson, Fredrik G Larsson)

Deltagande i: Vä och nordöstra Skånes arkeologi (Öppet forskarseminarium – Historisk arkeologi)
Arrangör: Lunds universitet/ Institutionen för Arkeologi & Antikens historia
Tidpunkt: 28 februari 2022 (Fredrik Larsson)

Utåtriktad verksamhet och kurser

Under året har ett flertal visningar gjorts vid Bolagets grävningar. Personal från bolaget har även hållit föredrag och visningar: Här nedan presenteras några av dessa:

Flintdag för grundstudenterna, Erlandsro-kontoret i Malmö 28 oktober 2022 (Karina Hammarstrand Dehman)

Visning för barn i förskolan (östra Lund) om vad man gör som arkeolog (Stella Macheridis).

Föredrag för föreningen Ambrosius i Kristianstad. Titel "Ett axplock arkeologiska platser" (Anders Edring)

Föredrag för Maritime EOD & Enviromental Consultant. Titel "Uppdragsarkeologiska systemet" (Anders Edring)

Arkeologen den 28/8: Visning på grävningen i Södra Sallerup. Upplägget var som en arkeologiafton – visning av anläggningar på ytan i fält, kort föredrag om platsen och resultaten mer i detalj samt uppvisning av ett urval av fynden. Våra arkeologer fick mycket positiv feedback från besökarna och det blev en lyckad visning (Anna Isberg)

Arkeologidagen den 28/8: Föredrag på Regionmuseet (Hörsalen), Kristianstad. Föredrag: En fästning under asfalten. Kristianstads befästningar i ljuset av de senaste årens arkeologiska undersökningar (Claes Petersson)

Grävningarna har även presenterats på bolagets hemsida, blogg och facebookside. Facebooksidan är mycket välbesökt och har i skrivande stund över 3600 följare. På bolagets blogg finns mer djuplodande presentationer av grävningensresultaten.

Medverkan i artiklar

Anställda på bolaget har under året medverkat i ett antal böcker/artiklar. Nedan presenteras några av dessa.

Andersson, M., Artursson, M. & Brink, K. 2022. The Funnel Beaker Culture in action: Early and Middle Neolithic monumentality in Southwestern Scania, Sweden (4000–3000 cal BC). *Journal of Neolithic Archaeology* 24, 2022, 61–97 (doi 10.12766/jna.2022.4).

Berggren Åsa, Högberg Anders: Human-Material Relationships around 4000 BCE: Continuity and Change in South Scandinavian Flint Tool Production Technologies. doi 10.12766/jna.2022.5 CC-BY 4.0

Björk, T. 2022. How to Bury the Dead. A study on regional variations in the southern Baltic area during Late Pre-Roman and Early Roman Iron Age. *Journal of Archaeology and Ancient History*. 2022, No. 29 pp 1–66. <http://urn.kb.se/resolve?urn=urn:nbn:se:uu:diva-200090>

Björk, T. 2022. En speciell undersökning vid Lussabacken. Henriksson, M, Menander, H. & Ström, S. (red.) *Arkeologi i Blekinge*. Karlskrona: Blekinge museum.

Macheridis Stella: 2022 "Animal husbandry in Iron Age Scania, with a catalogue" (Lunds Universitet, Media-Tryck). Boken behandlar djurhållningen i järnålderns Skåne ur ett regionalt långtidsperspektiv, och baseras på djurbensmaterial från skånska järnåldersboplatser. Den innehåller också en katalog över osteologiska material från boplatser daterade till denna tid.

Petersson, Claes: Christianstad 1673 – en lägesrapport inför hotande krig
Artikel i Tidskrift i Fortifikation, nr 1/2022

Petersson, Claes: Kristianstad – historia och arkeologi i 1750-talets befästningsverk
Artikel i Tidskrift i Fortifikation, nr 2/2022

Långsiktig kunskapsutveckling

Som en del av bolagets långsiktiga kunskapsuppbyggnad har arbetet med databasen över 14C-dateringar i Skåne fortsatt.

Under året fastanställdes tre arkeologer, tre personer lämnade företaget.

Under 2022 genomförde Tony Björk, Fredrik G Larsson och Ylva Wickberg fältarbete som en del av järnprojektet vilket avser att belysa tidig järnproduktion i Skåne.

Tony Björk är även inblandad i Store Frigård projektet vilket leds av osteologen Tine Trolle. Projektet som går ut på att publicera materialet från det stora gravfältet Store Frigård på Bornholm. Gravfältet innehöll över 1000 gravar från förromersk och romersk järnålder. Gravfältet undersöktes i slutet av 1950- och början av 1960-talet av Ole Klindt-Jensen, och har aldrig blivit publicerat.

Under 2022 var tre av bolagets anställda, Helene Wilhelmson, Stella Macheridis och Kristian Brink inblandade i forskningsprojekt i samarbete med Lunds Universitet och Linneuniversitetet.

En av bolagets medarbetare (Erik Johansson) har under året varit tjänstledig för en doktorandtjänst vid Lunds universitet.

Under året har arbetet med ett nytt projektregister slutförts. Bolaget har även haft utvecklingsdagar för personalen.

Förväntad framtida utveckling samt väsentliga risker och osäkerhetsfaktorer

Sydsvensk Arkeologi verkar i konkurrens med andra aktörer och uppdragsvolymen är beroende av samhällets utveckling i övrigt. År 2022 dominerades av ett stort antal undersökningar, som sattes igång efter att ha legat på vänt under corona epidemin 2020 och 2021. Samtidigt blev konkurrensen om uppdragen större. Totalt skev bolaget 6 anbud under året i konkurrens med andra aktörer

I dagsläget är bolagets uppdragsvolym för 2023 ännu ej klart. Resultatet kommer med stor sannolikhet bero på det ekonomiska läget, och läget i byggbranschen, samt hur väl bolaget lyckas vinna anbud i konkurrens med andra aktörer.

Ägarförhållanden

Namn	Antal aktier	Antal röster
Regionmuseet i Skåne.	1 000	1 000

Flerårsöversikt (Tkr)	2022	2021	2020	2019	2018
Nettoomsättning	25 238	26 074	22 596	19 222	17 732
Resultat efter finansiella poster	694	2 023	3 735	2 586	641
Balansomslutning	26 036	25 813	24 604	21 170	18 185
Antal anställda	20	20	20	19	18
Soliditet (%)	82,2	80,8	78,4	77,1	78,6
Avkastning på totalt kap. (%)	4,5	7,8	15,2	12,2	3,5

Förändringar i eget kapital

	Aktie- kapital	Balanserat resultat	Årets resultat	Totalt
Belopp vid årets ingång	100 000	16 288 057	1 580 003	17 968 060
Disposition enligt beslut av årets årsstämma:				
Balanseras i ny räkning		1 580 003	-1 580 003	0
Årets resultat			885 181	885 181
Belopp vid årets utgång	100 000	17 868 060	885 181	18 853 241

Förslag till vinstdisposition

Styrelsen föreslår att till förfogande stående vinstmedel (kronor):

balanserad vinst	17 868 060
årets vinst	885 181
	18 753 241
disponeras så att	
i ny räkning överföres	18 753 241
	18 753 241

Företagets resultat och ställning i övrigt framgår av efterföljande resultat- och balansräkning med noter.

Sydsvensk Arkeologi AB
Org.nr 556798-0429

13 (21)

Resultaträkning

	Not	2022-01-01 -2022-12-31	2021-01-01 -2021-12-31
Nettoomsättning		25 237 902	26 074 008
Övriga rörelseintäkter		187 332	40 839
		25 425 234	26 114 847
Rörelsens kostnader			
Handelsvaror		-8 415 271	-7 759 066
Övriga externa kostnader		-3 073 384	-3 298 189
Personalkostnader	2	-12 680 841	-12 970 296
Avskrivningar av materiella anläggningstillgångar		-80 365	-52 136
Övriga rörelsekostnader		-178	-944
		-24 250 039	-24 080 631
Rörelseresultat	3	1 175 195	2 034 216
Resultat från finansiella poster			
Resultat från övriga värdepapper och fordringar som är anläggningstillgångar	4	-470 217	0
Övriga ränteintäkter och liknande resultatposter		-10 691	-10 848
		-480 908	-10 848
Resultat efter finansiella poster		694 287	2 023 368
Bokslutsdispositioner		573 057	-13 130
Resultat före skatt		1 267 344	2 010 238
Skatt på årets resultat		-382 163	-430 235
Årets resultat		885 181	1 580 003

2023042414095

Sydsvensk Arkeologi AB
Org.nr 556798-0429

14 (21)

Balansräkning

Not

2022-12-31

2021-12-31

TILLGÅNGAR

Anläggningstillgångar

Materiella anläggningstillgångar

Inventarier, verktyg och installationer

5

223 268

275 494

223 268

275 494

Finansiella anläggningstillgångar

Andra långfristiga fordringar

0

26 795

0

26 795

Summa anläggningstillgångar

223 268

302 289

Omsättningstillgångar

Kortfristiga fordringar

Kundfordringar

2 417 387

3 053 554

Aktuella skattefordringar

311 554

405 934

Övriga fordringar

57 663

11 863

Upparbetad men ej fakturerad intäkt

1 565 803

928 783

Förutbetalda kostnader och upplupna intäkter

287 871

196 885

4 640 278

4 597 019

Övriga kortfristiga placeringar

4 456 581

4 969 302

Kassa och bank

16 715 455

15 944 875

Summa omsättningstillgångar

25 812 314

25 511 196

SUMMA TILLGÅNGAR

26 035 582

25 813 485

Balansräkning	Not	2022-12-31	2021-12-31
EGET KAPITAL OCH SKULDER			
Eget kapital			
<i>Bundet eget kapital</i>			
Aktiekapital		100 000	100 000
		100 000	100 000
<i>Fritt eget kapital</i>			
Balanserad vinst eller förlust		17 868 060	16 288 057
Årets resultat		885 181	1 580 003
		18 753 241	17 868 060
Summa eget kapital		18 853 241	17 968 060
Obeskattade reserver	6	3 111 715	3 684 772
Kortfristiga skulder			
Leverantörsskulder		1 232 171	1 246 941
Skulder till koncernföretag		74 850	261 402
Övriga skulder		1 554 165	1 633 005
Upplupna kostnader och förutbetalda intäkter		1 209 440	1 019 305
Summa kortfristiga skulder		4 070 626	4 160 653
SUMMA EGET KAPITAL OCH SKULDER		26 035 582	25 813 485

Noter

Not 1 Redovisnings- och värderingsprinciper

Allmänna upplysningar

Årsredovisningen och koncernredovisningen är upprättad i enlighet med årsredovisningslagen och BFNAR 2012:1 Årsredovisning och koncernredovisning (K3).

Redovisningsprinciperna är oförändrade jämfört med föregående år.

Intäktsredovisning

Intäkter har tagits upp till verkligt värde av vad som erhållits eller kommer att erhållas och redovisas i den omfattning det är sannolikt att de ekonomiska fördelarna kommer att tillgodogöras bolaget och intäkterna kan beräknas på ett tillförlitligt sätt.

Pågående tjänsteuppdrag

Inkomster från uppdrag på löpande räkning redovisas som intäkt i takt med att arbetet utförs och material levereras eller förbrukas innebärande att vinsten från uppdragen avräknas successivt.

Om det inte är sannolikt att betalning kommer att erhållas för belopp som redan har redovisats som intäkt redovisas det belopp som sannolikt inte kommer att erhållas som en kostnad.

I balansräkningen jämförs redovisade intäkter med de belopp som fakturerats beställaren under samma period. Om de fakturerade beloppen överstiger den redovisade intäkten utgör mellanskillnaden en skuld, vilken redovisas som fakturerad men ej upparbetad intäkt. Om intäkten överstiger de fakturerade beloppen utgör mellanskillnaden en fordran vilken redovisas som upparbetad men ej fakturerad intäkt.

Inkomster från uppdrag till fast pris redovisas som intäkt enligt uppdragens respektive färdigställandegrad, så kallad successiv vinstavräkning. Färdigställandegraden fastställs huvudsakligen genom att jämföra nedlagda timmar med de totala timmarna.

Om det ekonomiska utfallet av ett uppdrag inte kan beräknas på ett tillförlitligt sätt redovisas en intäkt endast med ett belopp som motsvarar de uppkomna uppdragsutgifter som sannolikt kommer att ersättas av beställaren. Om det är sannolikt att de totala uppdragsutgifterna kommer att överstiga den totala uppdragsinkomsten från ett uppdrag redovisas den befarade förlusten som en kostnad omgående i resultaträkningen.

Anläggningstillgångar

Immateriella och materiella anläggningstillgångar redovisas till anskaffningsvärde minskat med ackumulerade avskrivningar enligt plan och eventuella nedskrivningar.

Avskrivning sker linjärt över den förväntade nyttjandeperioden. Följande avskrivningsprocent tillämpas:
Inventarier, verktyg och installationer 5 år

Finansiella instrument

Finansiella instrument värderas utifrån anskaffningsvärdet. Instrumentet redovisas i balansräkningen när bolaget blir part i instrumentets avtalsmässiga villkor. Finansiella tillgångar tas bort från balansräkningen när rätten att erhålla kassaflöden från instrumentet har löpt ut eller överförs och bolaget har överfört i stort sett alla risker och förmåner som är förknippade med äganderätten. Finansiella skulder tas bort från balansräkningen när förpliktelserna har reglerats eller på annat sätt upphört.

Kortfristiga placeringar

Värdepapper som är anskaffade med avsikt att innehas kortsiktigt redovisas inledningsvis till anskaffningsvärde och i efterföljande värderingar i enlighet med lägsta värdets princip till det lägsta av anskaffningsvärde och marknadsvärde.

Kundfordringar/kortfristiga fordringar

Kundfordringar och kortfristiga fordringar redovisas som omsättningstillgångar till det belopp som förväntas bli inbetalt efter avdrag för individuellt bedömda osäkra fordringar.

Kvittning av finansiell fordran och finansiell skuld

En finansiell tillgång och en finansiell skuld kvittas och redovisas med ett nettobelopp i balansräkningen endast då legal kvittningsrätt föreligger samt då en reglering med ett nettobelopp avses ske eller då en samtida avyttring av tillgången och reglering av skulden avses ske.

Leasingavtal

Företaget redovisar samtliga leasingavtal, såväl finansiella som operationella leasingavtal. Operationella leasingavtal redovisas som en kostnad linjärt över leasingperioden.

Inkomstskatter

Total skatt utgörs av aktuell skatt och uppskjuten skatt. Skatter redovisas i resultaträkningen, utom då underliggande transaktion redovisas direkt mot eget kapital varvid tillhörande skatteeffekter redovisas i eget kapital.

Aktuell skatt

Aktuell skatt avser inkomstskatt för innevarande räkenskapsår samt den del av tidigare räkenskapsårs inkomstskatt som ännu inte redovisats. Aktuell skatt beräknas utifrån den skattesats som gäller per balansdagen.

Ersättningar till anställda

Ersättningar till anställda avser alla former av ersättningar som företaget lämnar till de anställda. Kortfristiga ersättningar utgörs av bland annat löner, betald semester, betald frånvaro och ersättning efter avslutad anställning (pension). Kortfristiga ersättningar redovisas som kostnad och en skuld då det finns en legal eller informell förpliktelse att betala ut en ersättning till följd av en tidigare händelse och en tillförlitlig uppskattning av beloppet kan göras.

Ersättning vid uppsägning

Ersättningar vid uppsägning utgår då företaget beslutar att avsluta en anställning före den normala tidpunkten för anställningens upphörande eller då en anställd accepterar ett erbjudande om frivillig avgång i utbyte mot sådan ersättning. Om ersättningen inte ger företaget någon framtida ekonomisk fördel redovisas en skuld och en kostnad när företaget har en legal eller informell förpliktelse att lämna sådan ersättning. Ersättningen värderas till den bästa uppskattningen av den ersättning som skulle kräva för att reglera förpliktelsen på balansdagen.

Ersättningar till anställda efter avslutad anställning

I företaget finns endast avgiftsbestämda pensionsplaner. Som avgiftsbestämda planer klassificeras planer där fastställda avgifter betalas och det inte finns förpliktelser att betala något ytterligare, utöver dessa avgifter.

Utgifter för avgiftsbestämda planer redovisas som en kostnad under den period de anställda utför de tjänster som ligger till grund för förpliktelsen.

Offentliga bidrag

Offentliga bidrag redovisas som intäkt då den framtida prestationen som krävs för att erhålla bidraget utförts. I de fall bidraget erhålls innan prestationen utförts, redovisas bidraget som skuld i balansräkningen. Offentliga bidrag värderas till det verkliga värdet av vad som erhållits eller kommer att erhållas.

Nyckeltalsdefinitioner

Nettoomsättning

Rörelsens huvudintäkter, fakturerade kostnader, sidointäkter samt intäktskorrigeringar.

Resultat efter finansiella poster

Resultat efter finansiella intäkter och kostnader men före bokslutsdispositioner och skatter.

Balansomslutning

Företagets samlade tillgångar.

Antal anställda

Medelantal anställda under räkenskapsåret.

Soliditet (%)

Justerat eget kapital (eget kapital och obeskattade reserver med avdrag för uppskjuten skatt) i procent av balansomslutning.

Avkastning på totalt kap. (%)

Rörelseresultat plus finansiella intäkter i procent av balansomslutningen.

	2022	2021
Medelantalet anställda		
Kvinnor	7	8
Män	13	12
	20	20
Löner och andra ersättningar		
Styrelse och verkställande direktör	901 440	828 000
Övriga anställda	8 000 255	8 300 378
	8 901 695	9 128 378
Sociala kostnader		
Pensionskostnader	672 608	685 068
Övriga sociala avgifter enligt lag och avtal	2 986 942	2 989 062
	3 659 550	3 674 130
Totala löner, ersättningar, sociala kostnader och pensionskostnader	12 561 245	12 802 508
Könsfördelning bland ledande befattningshavare		
Andel män i styrelsen	100 %	100 %
Andel män bland övriga ledande befattningshavare	100 %	100 %
Not 3 Inköp och försäljning mellan koncernföretag		
	2022	2021
Andel av årets totala inköp som skett från andra företag i koncernen	6,40 %	9,30 %
Andel av årets totala försäljningar som skett till andra företag i koncernen	0,00 %	0,18 %
Not 4 Resultat från övriga värdepapper och fordringar som är anläggningstillgångar		
	2022	2021
Nedskrivningar	470 217	
	470 217	
Not 5 Inventarier, verktyg och installationer		
	2022-12-31	2021-12-31
Ingående anskaffningsvärden	847 967	739 961
Inköp	28 138	108 006
Utgående ackumulerade anskaffningsvärden	876 105	847 967
Ingående avskrivningar	-572 472	-549 079
Årets avskrivningar	-80 365	-23 393
Utgående ackumulerade avskrivningar	-652 837	-572 472
Utgående redovisat värde	223 268	275 495

Not 6 Obeskattade reserver

	2022-12-31	2021-12-31
Periodiseringsfond 2016	0	563 900
Periodiseringsfond 2017	804 000	804 000
Periodiseringsfond 2018	388 300	388 300
Periodiseringsfond 2019	862 300	862 300
Periodiseringsfond 2020	1 000 000	1 000 000
Överavskrivningar	57 115	66 272
	3 111 715	3 684 772
Uppskjuten skatt avseende obeskattade reserver	672 603	798 548
Skatteeffekt av schablonränta på periodiseringsfond	3 727	3 752

Not 7 Uppgifter om moderföretag

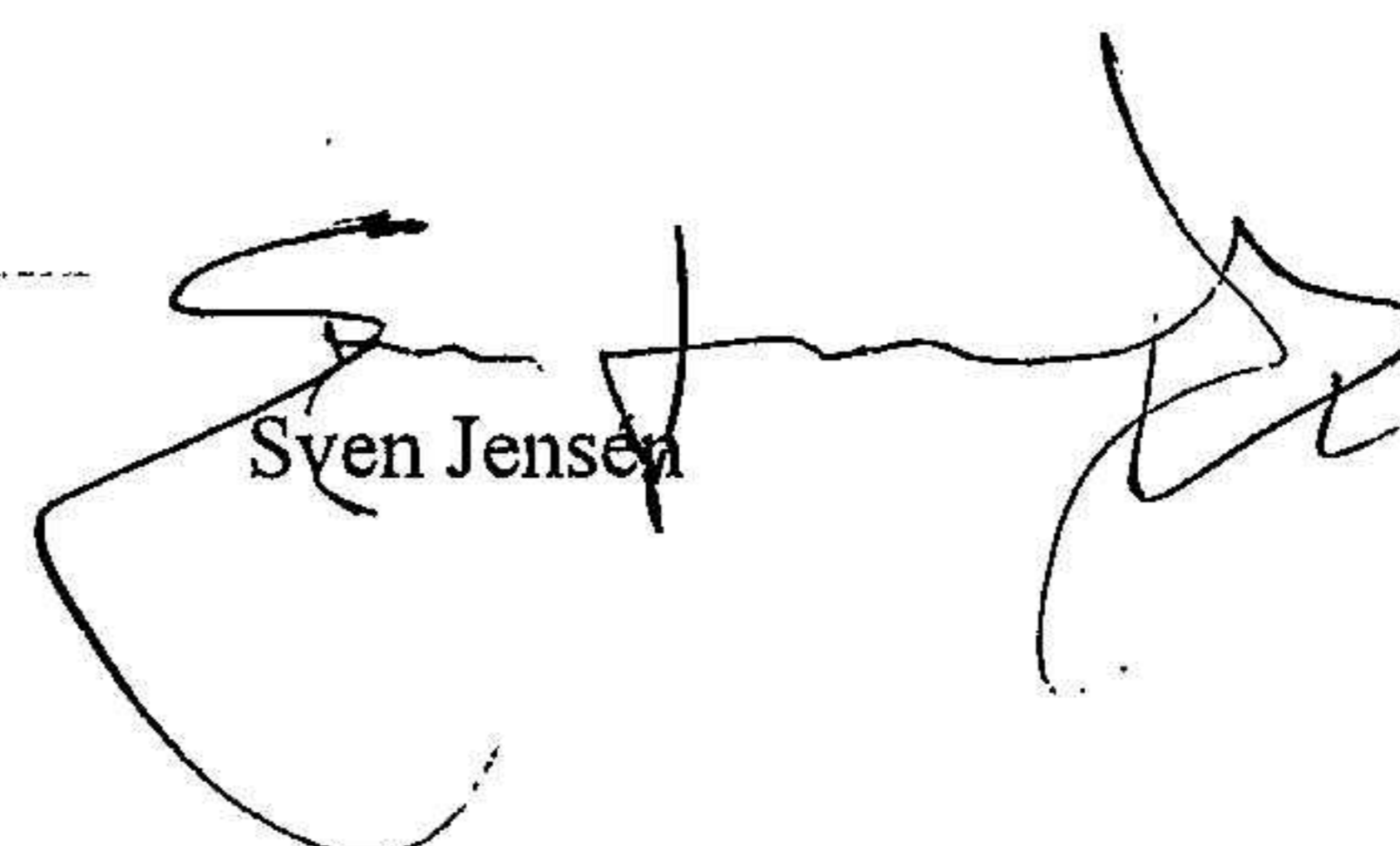
Moderföretag i den minsta koncern där företaget ingår och som upprättar koncernredovisning är Regionmuseet i Skåne med organisationsnummer 838201-3038 med säte i Kristianstad.

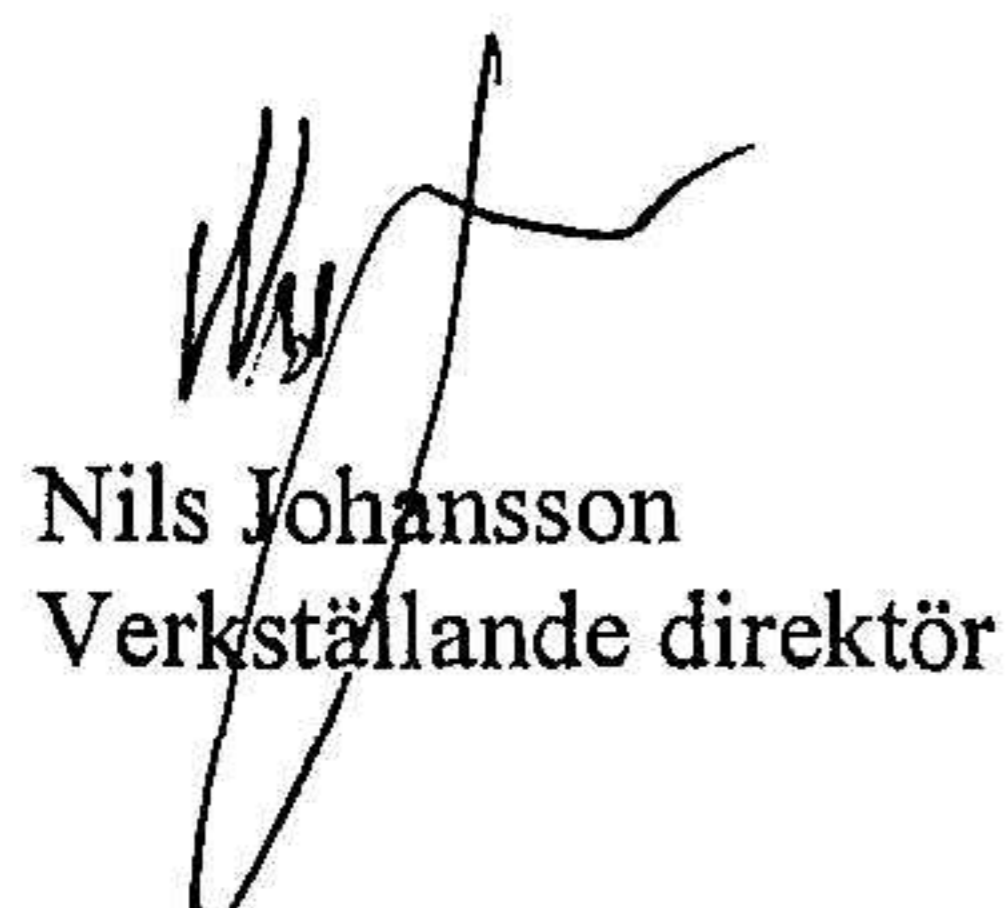
Kristianstad den 17 mars 2023


Radovan Javurek
Ordförande


Henrik Borg



Christer Hovbrand


Sven Jensen


Nils Johansson
Verkställande direktör

Vår revisionsberättelse har lämnats 21 / 3 -2023

Öhrlings PricewaterhouseCoopers AB


Mattias Johansson
Auktoriserad revisor
Huvudansvarig revisor

Revisionsberättelse

Till bolagsstämman i Sydsvensk Arkeologi AB, org.nr 556798-0429

Rapport om årsredovisningen

Uttalanden

Vi har utfört en revision av årsredovisningen för Sydsvensk Arkeologi AB för år 2022.

Enligt vår uppfattning har årsredovisningen upprättats i enlighet med årsredovisningslagen och ger en i alla väsentliga avseenden rättvisande bild av Sydsvensk Arkeologi ABs finansiella ställning per den 31 december 2022 och av dess finansiella resultat för året enligt årsredovisningslagen. Förvaltningsberättelsen är förenlig med årsredovisningens övriga delar.

Vi tillstyrker därför att bolagsstämman fastställer resultaträkningen och balansräkningen för Sydsvensk Arkeologi AB.

Grund för uttalanden

Vi har utfört revisionen enligt International Standards on Auditing (ISA) och god revisionssed i Sverige. Vårt ansvar enligt dessa standarder beskrivs närmare i avsnittet Revisorns ansvar. Vi är oberoende i förhållande till Sydsvensk Arkeologi AB enligt god revisorssed i Sverige och har i övrigt fullgjort vårt yrkesetiska ansvar enligt dessa krav.

Vi anser att de revisionsbevis vi har inhämtat är tillräckliga och ändamålsenliga som grund för våra uttalanden.

Styrelsens och verkställande direktörens ansvar

Det är styrelsen och verkställande direktören som har ansvaret för att årsredovisningen upprättas och att den ger en rättvisande bild enligt årsredovisningslagen. Styrelsen och verkställande direktören ansvarar även för den interna kontroll som de bedömer är nödvändig för att upprätta en årsredovisning som inte innehåller några väsentliga felaktigheter, vare sig dessa beror på oegentligheter eller misstag.

Vid upprättandet av årsredovisningen ansvarar styrelsen och verkställande direktören för bedömningen av bolagets förmåga att fortsätta verksamheten. De upplyser, när så är tillämpligt, om förhållanden som kan påverka förmågan att fortsätta verksamheten och att använda antagandet om fortsatt drift. Antagandet om fortsatt drift tillämpas dock inte om styrelsen och verkställande direktören avser att likvidera bolaget, upphöra med verksamheten eller inte har något realistiskt alternativ till att göra något av detta.

Revisorns ansvar

Våra mål är att uppnå en rimlig grad av säkerhet om huruvida årsredovisningen som helhet inte innehåller några väsentliga felaktigheter, vare sig dessa beror på oegentligheter eller misstag, och att lämna en revisionsberättelse som innehåller våra uttalanden. Rimlig säkerhet är en hög grad av säkerhet, men är ingen garanti för att en revision som utförs enligt ISA och god revisionssed i Sverige alltid kommer att upptäcka en väsentlig felaktighet om en sådan finns. Felaktigheter kan uppstå på grund av oegentligheter eller misstag och anses vara väsentliga om de enskilt eller tillsammans rimligen kan förväntas påverka de ekonomiska beslut som användare fattar med grund i årsredovisningen.

En ytterligare beskrivning av vårt ansvar för revisionen av årsredovisningen finns på Revisorsinspektionens webbplats: www.revisorsinspektionen.se/revisornsansvar. Denna beskrivning är en del av revisionsberättelsen.

Rapport om andra krav enligt lagar och andra författningar

Uttalanden

Utöver vår revision av årsredovisningen har vi även utfört en revision av styrelsens och verkställande direktörens förvaltning för Sydsvensk Arkeologi AB för år 2022 samt av förslaget till dispositioner beträffande bolagets vinst eller förlust.

Vi tillstyrker att bolagsstämman disponerar vinsten enligt förslaget i förvaltningsberättelsen och beviljar styrelsens ledamöter och verkställande direktören ansvarsfrihet för räkenskapsåret.

Grund för uttalanden

Vi har utfört revisionen enligt god revisions sed i Sverige. Vårt ansvar enligt denna beskrivs närmare i avsnittet Revisorns ansvar. Vi är oberoende i förhållande till Sydsvensk Arkeologi AB enligt god revisors sed i Sverige och har i övrigt fullgjort vårt yrkesetiska ansvar enligt dessa krav.

Vi anser att de revisionsbevis vi har inhämtat är tillräckliga och ändamålsenliga som grund för våra uttalanden.

Styrelsens och verkställande direktörens ansvar

Det är styrelsen som har ansvaret för förslaget till dispositioner beträffande bolagets vinst eller förlust. Vid förslag till utdelning innefattar detta bland annat en bedömning av om utdelningen är försvarlig med hänsyn till de krav som bolagets verksamhetsart, omfattning och risker ställer på storleken av bolagets egna kapital, konsolideringsbehov, likviditet och ställning i övrigt.

Styrelsen ansvarar för bolagets organisation och förvaltningen av bolagets angelägenheter. Detta innefattar bland annat att fortlöpande bedöma bolagets ekonomiska situation, och att tillse att bolagets organisation är utformad så att bokföringen, medelsförvaltningen och bolagets ekonomiska angelägenheter i övrigt kontrolleras på ett betryggande sätt. Den verkställande direktören ska sköta den löpande förvaltningen enligt styrelsens riktlinjer och anvisningar och bland annat vidta de åtgärder som är nödvändiga för att bolagets bokföring ska fullgöras i överensstämmelse med lag och för att medelsförvaltningen ska skötas på ett betryggande sätt.

Revisorns ansvar

Vårt mål beträffande revisionen av förvaltningen, och därmed vårt uttalande om ansvarsfrihet, är att inhämta revisionsbevis för att med en rimlig grad av säkerhet kunna bedöma om någon styrelseledamot eller verkställande direktören i något väsentligt avseende:

- företagit någon åtgärd eller gjort sig skyldig till någon försummelse som kan föranleda ersättningsskyldighet mot bolaget
- på något annat sätt handlat i strid med aktiebolagslagen, årsredovisningslagen eller bolagsordningen.

Vårt mål beträffande revisionen av förslaget till dispositioner av bolagets vinst eller förlust, och därmed vårt uttalande om detta, är att med rimlig grad av säkerhet bedöma om förslaget är förenligt med aktiebolagslagen.

Rimlig säkerhet är en hög grad av säkerhet, men ingen garanti för att en revision som utförs enligt god revisions sed i Sverige alltid kommer att upptäcka åtgärder eller försummelser som kan föranleda ersättningsskyldighet mot bolaget, eller att ett förslag till dispositioner av bolagets vinst eller förlust inte är förenligt med aktiebolagslagen.

En ytterligare beskrivning av vårt ansvar för revisionen av förvaltningen finns på Revisorsinspektionens webbplats: www.revisorsinspektionen.se/revisornsansvar. Denna beskrivning är en del av revisionsberättelsen.

Kristianstad den dag som framgår av vår elektroniska signatur

Öhrlings PricewaterhouseCoopers AB

Mattias Johansson
Auktoriserad revisor

Deltagare

ÖHRLINGS PRICEWATERHOUSECOOPERS AB 556029-6740 Sverige

Signerat med Svenskt BankID

2023-03-21 14:39:25 UTC

Namn returnerat från Svenskt BankID: MATTIAS JOHANSSON

Datum

Mattias Johansson
Auktoriserad revisor

Leveranskanal: E-post

2023042414105