

Kalmar Energi Värme AB  
Org.nr 556636-7792

### Fastställelseintyg

Undertecknad styrelseledamot i **Kalmar Energi Värme AB** intygar att resultaträkningen och balansräkningen i årsredovisningen har fastställts på årsstämma **den 23 maj 2024**. Årsstämman beslutade att godkänna styrelsens förslag till hur **vinsten** ska fördelas.

Jag intygar också att innehållet i årsredovisningen och revisionsberättelsen stämmer överens med originalen.


Kalmar den 10 juni 2024



Anna Karlsson  
Verkställande direktör

**Årsredovisning**  
för  
**Kalmar Energi Värme AB**  
556636-7792

Räkenskapsåret  
2023-01-01 - 2023-12-31

Vidimeras  
  
Lina Dmyshius  
0480-451038

Styrelsen och verkställande direktören för Kalmar Energi Värme AB avger följande årsredovisning för räkenskapsåret 2023-01-01 - 2023-12-31.

## Förvaltningsberättelse

Information om verksamheten

Verksamheten omfattar produktion av värme och el, distribution och försäljning av värme och fjärrkyla samt därmed förenlig verksamhet. Även energitjänster relaterade till värme och kyla ingår i produktutbudet som företaget erbjuder.

### Ägarförhållanden

Kalmar Energi Värme AB är dotterbolag till Kalmar Energi Holding AB som till lika delar ägs av Kalmar kommun via Kalmar Kommunbolag AB och E.ON Sverige AB.

### Väsentliga händelser under räkenskapsåret

2023 inleddes med, ur ett historiskt perspektiv sett, väldigt höga elpriser som sedan successivt under året sjunkit ner till mer förväntade nivåer. Året har präglats av höga profilkostnader vilket tillsammans med god tillgänglighet i produktionsanläggningarna och en stabil elproduktion har resultatet i verksamheten gynnats. Jämfört med förutsättningarna på marknaden 2022 sjunker dock resultatet.

### Utveckling av verksamhet, ställning och resultat

Under 2023 producerades på kraftvärmeanläggningen i Moskogen 385 (378) GWh värme och 104 (128) GWh el matades in på nätet. Det motsvarar närmare 90% av fjärrvärmebehovet i Kalmar och drygt en tredjedel av den el som förbrukas i Kalmar stad. Resterande värmebehov på 22 GWh täcks med leveranser från hetvattencentralen Draken i centrala Kalmar. Expansionen i Kalmar har skapat goda möjligheter för tillväxt.

Nettoomsättningen uppgick till 408 (422) miljoner kronor varav olika värmeleveranser svarade för 288 (284) miljoner kronor och elleveransen uppgår till 104 (124) miljoner kronor. En nedgång i byggnationstakten påverkar nyförsäljningen och under året har nyteckning av fjärrvärme uppgått till 2,1 GWh vilket är en nivå som ligger lägre än de underliggande energibesparingarna. Investeringarna i bolaget uppgår under året till 71,9 (38) miljoner kronor, varav 15,7 (21,7) miljoner kronor gick till reinvesteringar av anläggningar och distributionsnät. Det största enskilda investeringsprojektet var anslutningen av ett batteri på 32,6 miljoner kronor. Investeringen görs för att kunna bidra till stabilisering av elnätet och bli en del av stödtjänstmarknaden. Anslutningar av nya fjärrvärmekunder och investeringar i ledningsnät för nya fjärrvärmeområden uppgick till närmare 28,4 miljoner kronor.

### Andra viktiga förhållanden

Kraftvärmeanläggningen på Moskogen finansieras via leasing vilket innebär att SEB under 20 år äger anläggningen och fastigheten. Under dessa år betalar bolaget hyra för att sedan överta anläggningen och fastigheten vid avtalets utgång 2029.

### Väsentliga risker och osäkerhetsfaktorer

Verksamheten i Kalmar Energi Värme omfattar risker för skador på anläggningar och distributionsnät, olyckor och brister som kan leda till miljöskada, risker för förändringar i råvarupriser och räntenivåer samt negativ påverkan på resultat beroende av väderlek. För att hantera riskerna för koncernen hanteras frågorna kring risker i en särskild koncerngemensam riskkommitté. Uppdraget är att säkerställa efterlevnad av de riskpolicies som styrelsen har antagit för koncernen.

För Kalmar Energi Värme AB finns policies för bränsle, elproduktion, stödtjänstmarknaden och räntor. Både bränsle och elproduktion säkras i ett flerårigt fönster där andelen ökar ju närmare leverans man kommer. För räntorna

LW

2024061435796

kopplade till anläggningen på Moskogen har i princip hela det framtida kassaflödet avseende räntedelen i leasingavgifterna säkrats med ränteterminer. Detta innebär att ränteuppgången påverkar verksamheten marginellt.

### Hållbarhetsrapport

Kalmar Energi Värme AB uppfyller kriterierna för reglerna om hållbarhetsrapportering som infördes under 2017. Bolagets hållbarhetsrapport har upprättats som en separat handling. Koncernen har inlett arbetet med att identifiera de förändringar i redovisningen som kommer att krävas kopplat till CSRD regelverket. Verksamheten kommer att rapportera enligt detta efter bokslutet 2025 och innebär en omfattande förändring av hållbarhetsrapporteringen.

### Förväntad framtida utveckling

Hela energibranschen står inför stora förändringar med kraftigt ökad efterfrågan på el och där kundernas stigande intresse för närproducerat och ett ökat krav på kund Anpassningar ska mötas med kombinationer av storskaliga och småskaliga lösningar. För att säkra konkurrenskraften måste erbjudande ständigt förändras, produktiviteten öka och kostnaderna sänkas.

### Tillståndspliktig verksamhet

Kalmar Energi Värme AB bedriver enligt Miljöbalken tillståndspliktig verksamhet i Kalmar och i tätorten Smedby. Tillstånden för samtliga anläggningar avser omvandling av energi vilket påverkar miljön genom utsläpp av rökgaser till luft.

### Hållbarhetsupplysningar

Flerårsöversikt (Kkr)	2023	2022	2021	2020	2019
Nettoomsättning	407 945	421 702	380 474	323 722	327 095
Resultat efter avskrivningar	46 115	84 181	44 467	55 919	17 734
Rörelsemarginal (%)	11,3	20,0	11,7	17,3	5,4
Resultat efter finansiella poster	49 421	84 655	44 467	55 907	17 722
Balansomslutning	615 076	626 246	515 004	489 268	525 311
Investeringar	100 309	37 903	30 910	29 534	37 853
Soliditet (%)	73,7	71,1	80,3	77,2	75,5
Avkastning på eget kap. (%)	10,8	18,9	10,7	14,7	4,5
Avkastning på totalt kap. (%)	8,0	13,5	8,6	11,4	3,4
Avkast. på sysselsatt kap. (%)	11,2	19,3	11,0	14,8	4,5
Antal anställda	37	37	36	37	37

*Rörelsemarginal: Rörelseresultat i förhållande till nettoomsättning*

*Soliditet: Justerat eget kapital i procent av balansomslutningen*

*Avkastning på eget kapital: Resultat efter finansiella intäkter och kostnader i procent av justerat eget kapital*

*Avkastning på totalt kapital: Resultat efter finansiella intäkter i procent av balansomslutningen*

*Justerat eget kapital: Summa eget kapital och 79,4% av obeskattade reserver*

*Avkastning på sysselsatt kapital: Rörelseresultat i relation till genomsnittligt sysselsatt kapital*

*Sysselsatt kapital: Balansomslutningen exklusive icke räntebärande skulder och latent skatt*

NP

### Förändringar i eget kapital (kkkr)

	Aktie- kapital	Reserv- fond	Balanserat resultat	Årets resultat	Totalt
Belopp vid årets ingång	3 000	600	140 743	47 121	191 464
Disposition enligt beslut av årsstämman:					
Balanseras i ny räkning			47 121	-47 121	0
Utdelning			-30 000		-30 000
Årets resultat				5 952	5 952
<b>Belopp vid årets utgång</b>	<b>3 000</b>	<b>600</b>	<b>157 864</b>	<b>5 952</b>	<b>167 416</b>

### Förslag till vinstdisposition

Styrelsen föreslår att till förfogande stående vinstmedel (kronor):

balanserad vinst	157 864 188
årets vinst	5 952 120
	<b>163 816 308</b>

disponeras så att	
till aktieägare utdelas med 33 333 kr per aktie	20 000 000
i ny räkning överföres	143 816 308
	<b>163 816 308</b>

Företagets resultat och ställning i övrigt framgår av efterföljande resultat- och balansräkning samt kassaflödesanalys med noter.

NO

<b>Resultaträkning</b>	<b>Not</b>	<b>2023-01-01 -2023-12-31</b>	<b>2022-01-01 -2022-12-31</b>
Kkr			
Nettoomsättning	5	407 945	421 702
Aktiverat arbete för egen räkning		1 576	1 326
Övriga rörelseintäkter		5 950	29
		<b>415 471</b>	<b>423 057</b>
<b>Rörelsens kostnader</b>			
Råvaror och förnödenheter		-162 320	-142 256
Övriga externa kostnader	6, 7	-148 303	-141 273
Personalkostnader	8	-33 068	-30 002
Avskrivningar av materiella och immateriella anläggningstillgångar		-25 888	-25 345
		<b>-369 579</b>	<b>-338 876</b>
<b>Rörelseresultat</b>	9	<b>45 892</b>	<b>84 181</b>
<b>Resultat från finansiella poster</b>			
Ränteintäkter		3 363	474
Räntekostnader	10	-57	0
		<b>3 306</b>	<b>474</b>
<b>Resultat efter finansiella poster</b>		<b>49 198</b>	<b>84 655</b>
Bokslutsdispositioner	11	-41 183	-25 153
<b>Resultat före skatt</b>		<b>8 015</b>	<b>59 502</b>
Skatt på årets resultat	12	-2 063	-12 381
<b>Årets resultat</b>		<b>5 952</b>	<b>47 121</b>

LP

## Balansräkning

Not

2023-12-31

2022-12-31

Kkr

### TILLGÅNGAR

#### Anläggningstillgångar

##### *Materiella anläggningstillgångar*

Byggnader och mark	13	23 675	23 083
Maskiner och andra tekniska anläggningar	14	308 435	295 304
Inventarier, verktyg och installationer	15	31 902	1 430
Pågående nyanläggningar	16	37 836	8 412
		<b>401 849</b>	<b>328 229</b>

##### *Finansiella anläggningstillgångar*

Andra långfristiga värdepappersinnehav		853	1 150
		<b>853</b>	<b>1 150</b>

#### Summa anläggningstillgångar

**402 702**      **329 378**

#### Omsättningstillgångar

##### *Varulager m m*

Råvaror och förnödenheter		51 722	54 764
		<b>51 722</b>	<b>54 764</b>

##### *Kortfristiga fordringar*

Kundfordringar		26	68
Fordringar hos koncernföretag		103 603	94 944
Aktuella skattefordringar		12 728	3 599
Övriga kortfristiga fordringar		22 638	73 630
Förutbetalda kostnader och upplupna intäkter	17	4 370	3 779
		<b>143 365</b>	<b>176 020</b>

##### *Kassa och bank*

Summa omsättningstillgångar		17 287	66 083
		<b>212 374</b>	<b>296 868</b>

### SUMMA TILLGÅNGAR

**615 076**      **626 246**

JD

## Balansräkning

Kkr

Not

2023-12-31

2022-12-31

### EGET KAPITAL OCH SKULDER

#### Eget kapital

18, 19

#### *Bundet eget kapital*

Aktiekapital

3 000

3 000

Reservfond

600

600

**3 600**

**3 600**

#### *Fritt eget kapital*

Balanserat resultat

157 864

140 743

Årets resultat

5 952

47 121

**163 816**

**187 864**

#### Summa eget kapital

**167 416**

**191 464**

#### Obeskattade reserver

20

364 066

322 883

#### Långfristiga skulder

7, 21

Övriga skulder

9 902

5 474

#### Summa långfristiga skulder

**9 902**

**5 474**

#### Kortfristiga skulder

Leverantörsskulder

35 530

66 509

Skulder till koncernföretag

224

406

Övriga kortfristiga skulder

16 327

28 838

Upplupna kostnader och förutbetalda intäkter

22

21 611

10 671

#### Summa kortfristiga skulder

**73 692**

**106 425**

### SUMMA EGET KAPITAL OCH SKULDER

**615 076**

**626 246**

2024061435798

10

## Kassaflödesanalys

Kkr

Not

2023-01-01

2022-01-01

-2023-12-31

-2022-12-31

### Den löpande verksamheten

Resultat efter finansiella poster	49 199	84 655
Justeringar för poster som inte ingår i kassaflödet	26 654	26 581
Betald skatt	-11 192	-9 590
<b>Kassaflöde från den löpande verksamheten före förändring av rörelsekapital</b>	<b>64 661</b>	<b>101 646</b>

### Kassaflöde från förändring av rörelsekapitalet

Förändring av varulager och pågående arbete	3 042	-8 952
Förändring av kundfordringar	65	-38
Förändring av kortfristiga fordringar	-27 504	-24 394
Förändring av leverantörsskulder	38 244	-11 717
Förändring av kortfristiga skulder	-1 753	15 467
<b>Kassaflöde från den löpande verksamheten</b>	<b>76 755</b>	<b>72 012</b>

### Investeringsverksamheten

Investeringar i materiella anläggningstillgångar	-100 310	-37 903
Försäljning av materiella anläggningstillgångar	35	2 500
Investeringar i finansiella anläggningstillgångar	296	0
Försäljning av finansiella anläggningstillgångar	0	200
<b>Kassaflöde från investeringsverksamheten</b>	<b>-99 979</b>	<b>-35 203</b>

### Finansieringsverksamheten

Förändring av långfristiga skulder	4 428	995
Utbetald utdelning	-30 000	-35 000
<b>Kassaflöde från finansieringsverksamheten</b>	<b>-25 572</b>	<b>-34 005</b>

### Årets kassaflöde

-48 796 2 804

Likvida medel vid årets början

66 083 63 278

Likvida medel vid årets slut

17 287 66 082

LN

## Noter

Kkr

### Not 1 Redovisnings- och värderingsprinciper

#### Allmänna upplysningar

Företaget tillämpar Årsredovisningslagen (1995:1554) och Bokföringsnämndens allmänna råd BFNAR 2012:1 Årsredovisning och koncernredovisning K3.

Följande redovisnings- och värderingsprinciper har tillämpats i årsredovisningen.

#### Intäktsredovisning

Intäkter redovisas till det verkliga värdet av den ersättning som erhållits eller kommer att erhållas, med avdrag för mervärdesskatt, rabatter, returer och liknande avdrag. Redovisning sker när inkomsten kan beräknas på ett tillförlitligt sätt och när huvudsakligen alla risker och rättigheter som är förknippade med ägandet övergått till köparen, vilket normalt inträffar i samband med leverans.

Bolagets intäkter består i huvudsak av överföring av värme som redovisas i takt med att den förbrukas, försäljning av biobränslen, samt försäljning av el som redovisas i takt med överföring till elnätet. Intäkter erhålls även för elcertifikat, se nedan under avsnittet Finansiella instrument.

Större anslutningsavgifter periodiseras med samma tidsintervall som investeringarna och redovisas som långfristig skuld. Den kortfristiga delen av periodiseringen redovisas som förutbetalad intäkt.

Intäkter från försäljning av tjänster på löpande räkning redovisas som intäkt i den period arbetet utförs och material levereras eller förbrukas.

#### Leasing

Ett finansiellt leasingavtal är ett avtal enligt vilket de ekonomiska risker och fördelar som förknippas med ägandet av en tillgång i allt väsentligt överförs från leasegivaren till leasetagaren. Övriga leasingavtal klassificeras som operationella leasingavtal. Samtliga leasingavtal redovisas enligt reglerna för operationell leasing.

Leasingavgifter vid operationella leasingavtal kostnadsförs linjärt över leasingperioden, såvida inte ett annat systematiskt sätt bättre återspeglar användarens ekonomiska nytta över tiden.

#### *Finansiell leasing*

Kalmar Energi Värme AB har tecknat avtal med kreditgivare om leasing av hela investeringen av Kraftvärmeanläggningen. Avtalet sträcker sig över 22 år men med möjlighet att överta anläggningen redan efter 20 år. Avtalet innehåller särskilda lånevillkor (covenants) som innebär restriktioner avseende upptagande av nya krediter, ställande av säkerhet samt innehållande av finansiella nyckeltal för skuldsättningsgrad.

Bolaget har tecknat ränteswapavtal för att säkerställa räntenivån i finansiella leasingavtalet för kraftvärmeanläggningen, och tillämpar säkringsredovisning för dessa. Se not 7 för ytterligare information.

#### Utländsk valuta

Företagets redovisningsvaluta är svenska kronor (SEK). Fordringar och skulder i utländsk valuta har värderats till balansdagens kurs och orealiserade kursvinster och kursförluster ingår i resultatet. Transaktioner i utländsk valuta omräknas enligt transaktionsdagens avstakurs.

WD

### **Låneutgifter**

Låneutgifter redovisas i resultaträkningen i den period då de uppkommer.

### **Ersättningar till anställda**

Ersättningar till anställda i form av löner, bonus, betald semester, betald sjukfrånvaro med mera samt pensioner redovisas i takt med intjänandet. Beträffande pensioner och andra ersättningar efter avslutad anställning klassificeras dessa som avgiftsbestämda eller förmånsbestämda pensionsplaner. Företaget har avgiftsbestämda pensionsplaner. Det finns inga övriga långfristiga ersättningar till anställda.

### *Avgiftsbestämda planer*

För avgiftsbestämda planer betalar företaget fastställda avgifter till en separat oberoende juridisk enhet och har ingen förpliktelse att betala ytterligare avgifter. Företagets resultat belastas för kostnader i takt med att förmånerna intjänas vilket normalt sammanfaller med tidpunkten för när premier erläggs.

### **Koncernbidrag**

Erhållna och lämnade koncernbidrag redovisas som bokslutsdisposition i resultaträkningen.

### **Inkomstskatter**

Periodens skattekostnad eller skatteintäkt består av aktuell skatt och uppskjuten skatt och redovisas som en kostnad eller intäkt i resultaträkningen.

### *Aktuell skatt*

Aktuell skatt avser inkomstskatt för innevarande räkenskapsår samt den del av tidigare räkenskapsårs inkomstskatt som ännu inte redovisats. Aktuell skatt beräknas utifrån den skattesats som gäller per balansdagen.

### *Uppskjuten skatt*

Uppskjuten skatt redovisas på temporära skillnader mellan det redovisade värdet på tillgångar och skulder i de finansiella rapporterna och det skattemässiga värdet som används vid beräkning av skattepliktigt resultat.

Uppskjuten skatt redovisas enligt den s.k. balansräkningsmetoden. Uppskjutna skatteskulder redovisas för i princip alla skattepliktiga temporära skillnader, och uppskjutna skattefordringar redovisas i princip för alla avdragsgilla temporära skillnader i den omfattning det är sannolikt att beloppen kan utnyttjas mot framtida skattepliktiga resultat.

Värderingen av uppskjuten skatt baseras på hur företaget, per balansdagen, förväntar sig att reglera det redovisade värdet för motsvarande skuld. Uppskjuten skatt beräknas utifrån de skattesatser och skatteregler som är beslutade före balansdagen.

### **Materiella anläggningstillgångar**

Materiella anläggningstillgångar redovisas till anskaffningsvärde efter avdrag för ackumulerade avskrivningar och eventuella nedskrivningar. I anskaffningsvärdet ingår utgifter som direkt kan hänföras till förvärvet av tillgången för att bringa den på plats och i skick att användas. Tillkommande utgifter inkluderas endast i tillgången eller redovisas som en separat tillgång, när det är sannolikt att framtida ekonomiska fördelar som är förknippade med posten kommer att tillfalla företaget och att anskaffningsvärdet för densamma kan mätas på ett tillförlitligt sätt. Alla övriga kostnader för reparationer och underhåll samt tillkommande utgifter redovisas i resultaträkningen i den period då de uppkommer. Då skillnaden i förbrukningen av en materiell anläggningstillgångs betydande komponenter bedöms vara väsentligt, delas tillgången upp på dessa komponenter.

Avskrivningar på materiella anläggningstillgångar kostnadsförs så att tillgångens anskaffningsvärde skrivs av linjärt över tillgångens bedömda nyttjandeperiod. Om en tillgång har delats upp på olika komponenter skrivs respektive komponent av separat över dess nyttjandeperiod. Avskrivning påbörjas när tillgången kan tas i bruk.

De materiella anläggningstillgångars nyttjandeperioder uppskattas till:

10

#### *Byggnader och mark*

Byggnader kraftvärme	25-50 år
Byggnader produktionsanläggningar	15-25 år
Markanläggningar	20 år

#### *Maskiner och andra tekniska anläggningar*

Kraftvärmeanläggningar	15-35 år
Produktionsanläggningar	20 år
Arbetsmaskiner pulverproduktion	5-10 år
Ledningsnät fjärrvärme och fjärrkyla	20-40 år
Mätare och mätinsamling	5-15 år

#### *Inventarier och verktyg*

Inventarier	5-10 år
IT och fordon	5 år

#### *Borttagande från balansräkningen*

Det redovisade värdet för en materiell anläggningstillgång tas bort från balansräkningen vid utrangering eller avyttring, eller när inte några framtida ekonomiska fördelar väntas från användning eller utrangering/avyttring av tillgången eller komponenten. Den vinst eller förlust som uppkommer när en materiell anläggningstillgång eller komponent tas bort från balansräkningen är skillnaden mellan vad som eventuellt erhålls, efter avdrag för direkta försäljningskostnader, och tillgångens redovisade värde. Detta redovisas i resultaträkningen som en övrig rörelseintäkt eller övrig extern kostnad.

#### *Nedskrivningar av materiella anläggningstillgångar och immateriella tillgångar*

Vid varje balansdag analyserar företaget de redovisade värdena för materiella anläggningstillgångar och immateriella tillgångar för att fastställa om det finns någon indikation på att dessa tillgångar har minskat i värde. Om så är fallet, beräknas tillgångens återvinningsvärde för att kunna fastställa värdet av en eventuell nedskrivning. Där det inte är möjligt att beräkna återvinningsvärdet för en enskild tillgång, beräknas återvinningsvärdet för den kassagenererande enhet till vilken tillgången tillhör.

Återvinningsvärdet är det högsta av verkligt värde med avdrag för försäljningskostnader och nyttjandevärdet. Verkligt värde med avdrag för försäljningskostnader är det pris som företaget beräknar kunna erhålla vid en försäljning mellan kunniga, av varandra oberoende parter, och som har ett intresse av att transaktionen genomförs, med avdrag för sådana kostnader som är direkt hänförliga till försäljningen. Vid beräkning av nyttjandevärde diskonteras uppskattat framtida kassaflöde till nuvärde med en diskonteringsränta före skatt som återspeglar aktuell marknadsbedömning av pengars tidsvärde och de risker som förknippas med tillgången. För att beräkna de framtida kassaflödena har företaget använd budget och prognoser för de kommande fem åren.

Om återvinningsvärdet för en tillgång (eller kassagenererande enhet) fastställs till ett lägre värde än det redovisade värdet, skrivs det redovisade värdet på tillgången ned till återvinningsvärdet. En nedskrivning har omedelbart kostnadsförts i resultaträkningen.

Vid varje balansdag gör företaget en bedömning om den tidigare nedskrivningen inte längre är motiverad. Om så är fallet återförs nedskrivningen delvis eller helt. Då en nedskrivning återförs, ökar tillgångens redovisade värde. Det redovisade värdet efter återföring av nedskrivning får inte överskrida det redovisade värde som skulle fastställts om ingen nedskrivning gjorts av tillgången under tidigare år. En återföring av en nedskrivning redovisas direkt i resultaträkningen.

#### **Finansiella instrument**

En finansiell tillgång eller finansiell skuld redovisas i balansräkningen när företaget blir part till instrumentets

W0

avtalsenliga villkor. En finansiell tillgång bokas bort från balansräkningen när den avtalsenliga rätten till kassaflödet från tillgången upphör, regleras eller när företaget förlorar kontrollen över den. En finansiell skuld, eller del av finansiell skuld, bokas bort från balansräkningen när den avtalade förpliktelsen fullgörs eller på annat sätt upphör.

#### *Derivatinstrument och säkringsredovisning*

Bolaget har derivatinstrument för räntesäkring av leasingavtal samt elterminer och terminer för elcertifikat, se under avsnitt leasing respektive intäktsredovisning. Säkringsredovisning tillämpas för ränteswapavtal och ränteskillnader som löpande avräknas i dessa avtal bokförs som ökad eller minskad leasingkostnad. Ränteswaparnas nominella belopp per bokslutsdagen uppgår till 708 (748) mkr och marknadsvärdet uppgår till minus 81 (-67) mkr.

För prissäkring av framtida kassaflöden från försäljning av elproduktion i kraftvärmeanläggningen används elterminer för säkring i ett femårigt fönster.

#### *Elcertifikat*

Lagen om elcertifikat (2003:113) innebär ett kvotssystem för att främja elproduktion med användning av förnyelsebara energikällor. Producenten av förnyelsebar energi tilldelas elcertifikat i förhållande till produktionen av förnyelsebar energi medan konsumenter av energi åläggs att införskaffa elcertifikat för en viss procent av elförbrukningen. För 2023 utgår kvotplikt till 27,3 (26,2) procent.

Tilldelade elcertifikat för produktion av förnyelsebar el redovisas som nettoomsättning till ett värde av 1,1 (1,8) miljoner kr.

Elcertifikat anses utgöra immateriella tillgångar och redovisas som en omsättningstillgång under rubriken "Kortfristiga fordringar" i balansräkningen. Elcertifikaten värderas i första hand till kontrakterat försäljningspris och i andra hand till aktuellt marknadsvärde.

#### *Utsläppsrätter*

För att begränsa utsläpp av växthusgasen koldioxid finns ett system för handel med utsläppsrätter. En utsläppsrätt motsvarar utsläpp av 1 ton koldioxid och de anläggningar som ingår i handelssystemet, vilket är samtliga större produktionsanläggningar, måste enligt lag överlämna utsläppsrätter för sina utsläpp efter varje årsslut.

Regelverket är EU-gemensamt, och i likhet med andra europeiska anläggningar är Kalmar Energis produktionsanläggningar berättigade till en viss tilldelning av utsläppsrätter. Tilldelningen sker utifrån en gemensam referensnivå som stegvis sänks mot lägre utsläpp under handelsperioden, men då Kalmar Energis värmeproduktion redan är över 99% förnybar så innebär det att vi kommer få ett överskott på utsläppsrätter under handelsperioden. De utsläppsrätter som vi själva inte har behov av kan vi då sälja på marknaden till anläggningar med högre utsläpp. För 2023 överlämnar vi 309 (21) utsläppsrätter för den värmeproduktion som skett med fossila bränslen.

Utsläppsrätter redovisas som omsättningstillgångar under rubriken kortfristiga fordringar i balansräkningen.

#### *Nedskrivning av finansiella anläggningstillgångar*

Vid varje balansdag utvärderar företaget om det finns indikationer på att en eller flera finansiella anläggningstillgångar minskat i värde.

För finansiella anläggningstillgångar som inte värderas till upplupet anskaffningsvärde beräknas nedskrivningen som skillnaden mellan tillgångens redovisade värde och det högsta av verkligt värde med avdrag för försäljningskostnader och nuvärdet av företagsledningens bästa uppskattning av de framtida kassaflödena tillgången förväntas ge.

#### **Varulager**

Varulagret har värderats till det lägsta av anskaffningsvärde och verkligt värde. Vid bestämmande av

ND

anskaffningsvärdet har först-in-först-ut-principen (FIFU) tillämpats.

### Likvida medel

Likvida medel inkluderar kassamedel och disponibla tillgodohavanden hos banker och andra kreditinstitut samt andra kortfristiga likvida placeringar som lätt kan omvandlas till kontanter och är föremål för en obetydlig risk för värdefluktuationer. För att klassificeras som likvida medel får löptiden inte överskrida tre månader från tidpunkten för förvärvet.

Likvida medel ingående i moderbolagets koncernkontrollösning redovisas som likvida medel.

### Kassaflödesanalys

Kassaflödesanalysen har upprättas enligt den indirekta metoden. Det redovisade kassaflödet omfattar endast transaktioner som medfört in- och utbetalningar.

### Övriga avsättningar

Avsättning för framtida utgifter redovisas när det finns ett legalt eller informellt åtagande och när beloppet kan beräknas på ett tillförlitligt sätt.

### Not 2 Uppgifter om moderföretag

Kalmar Energi Värme AB med organisationsnummer 556636-7792 är ett aktiebolag registrerat i Sverige med säte i Kalmar. Adressen till huvudkontoret är Box 822, 391 28 Kalmar.

Verksamheten omfattar produktion, distribution och försäljning av värme och fjärrkyla samt därmed förenlig verksamhet.

Moderföretaget i den största koncernen där E.ON Sverige AB är dotterföretag och koncernredovisning upprättas är E.ON SE, reg.nr 69043 Essen Tyskland. Kalmar Energi Holding AB redovisas som intresseföretag i E.ON Sverige AB.

Moderföretaget i den minsta koncernen som Kalmar Energi Värme AB är dotterföretag till, och där koncernredovisning upprättas, är Kalmar Energi Holding AB, org.nr. 556057-4393, med säte i Kalmar.

Kalmar Energi Holding AB ägs till lika delar av Kalmar kommun via Kalmar Kommunbolag AB, org.nr. 556527-6184, med säte i Kalmar och E.ON Sverige AB, org.nr. 556006-8420, med säte i Malmö.

### Not 3 Uppskattningar och bedömningar

De viktigaste antagandena om framtiden, och andra viktiga källor till osäkerhet i uppskattning per balansdagen, som innebär en betydande risk för väsentliga justeringar i redovisade värden för tillgångar utgörs av bedömning av nyttjandeperiod för materiella anläggningstillgångar. Se not 1 för avskrivningstider.

Nyttjandeperioderna omprövas fortlöpande.

Bolagets bedömning av framtida produktionsvolymerna utgör en väsentlig faktor vid beslut om finansiell säkring (terminshandel för el). Bedömning om volymer sker baserat på historiska data och normalårsvolymerna.

W

#### Not 4 Väsentliga händelser efter räkenskapsårets slut

Ingen händelse av väsentlig karaktär har inträffat efter räkenskapsårets utgång.

#### Not 5 Nettoomsättningens fördelning

	2023-01-01 -2023-12-31	2022-01-01 -2022-12-31
<b>Nettoomsättningen per rörelsegren</b>		
Värmeverksamhet	399 410	413 232
Övrigt	8 535	8 471
	<b>407 945</b>	<b>421 702</b>

#### Not 6 Arvode till revisorer

Med revisionsuppdrag avses revisorns ersättning för den lagstadgade revisionen. Arbetet innefattar granskning av årsredovisning och bokföring, styrelsens och verkställande direktörens förvaltning samt arvode för revisionsrådgivning som lämnats i samband med revisionsuppdraget.

	2023-01-01 -2023-12-31	2022-01-01 -2022-12-31
<b>Deloitte AB</b>		
Revisionsuppdrag	130	76
Revisionsverksamhet utöver revisionsuppdraget	28	22
	<b>158</b>	<b>97</b>

#### Not 7 Finansiell leasing

Årets leasingkostnader avseende leasingavtal, uppgår till 74 660 (75 030) kkr.

Framtida leasingavgifter, för icke uppsägningsbara leasingavtal, förfaller till betalning enligt följande:

	2023-01-01 -2023-12-31	2022-01-01 -2022-12-31
Inom ett år	74 538	74 475
Senare än ett år men inom fem år	288 771	291 825
Senare än fem år	499 719	571 204
	<b>863 029</b>	<b>937 504</b>

NO

2024061435802

### Not 8 Anställda och personalkostnader

	2023-01-01 -2023-12-31	2022-01-01 -2022-12-31
<b>Medelantalet anställda</b>		
Kvinnor	1	1
Män	36	36
	<b>37</b>	<b>37</b>
<b>Löner och andra ersättningar</b>		
Övriga anställda	22 181	20 320
	<b>22 181</b>	<b>20 320</b>
<b>Sociala kostnader</b>		
Pensionskostnader för övriga anställda	2 344	1 947
Övriga sociala avgifter enligt lag och avtal	7 613	6 935
	<b>9 957</b>	<b>8 882</b>
<b>Totala löner, ersättningar, sociala kostnader och pensionskostnader</b>	<b>32 138</b>	<b>29 202</b>
<b>Könsfördelning bland ledande befattningshavare</b>		
Andel kvinnor i styrelsen	33 %	33 %
Andel män i styrelsen	67 %	67 %
Andel kvinnor bland övriga ledande befattningshavare	33 %	50 %
Andel män bland övriga ledande befattningshavare	67 %	50 %

### Not 9 Inköp och försäljning mellan koncernföretag

	2023-01-01 -2023-12-31	2022-01-01 -2022-12-31
Andel av årets totala inköp som skett från andra företag i koncernen	22 %	23 %
Andel av årets totala försäljningar som skett till andra företag i koncernen	15 %	11 %

### Not 10 Räntekostnader och liknande resultatposter

	2023-01-01 -2023-12-31	2022-01-01 -2022-12-31
Räntekostnader till koncernföretag	57	0
	<b>57</b>	<b>0</b>

LAD

### Not 11 Bokslutsdispositioner

	2023-01-01 -2023-12-31	2022-01-01 -2022-12-31
Förändring periodiseringsfond	552	-17 633
Förändring av avskrivningar utöver plan	-41 735	-7 520
	<b>-41 183</b>	<b>-25 153</b>

### Not 12 Aktuell och uppskjuten skatt

	2023-01-01 -2023-12-31	2022-01-01 -2022-12-31
<b>Skatt på årets resultat</b>		
Aktuell skatt	-2 063	-11 192
Justering avseende tidigare år	0	0
Uppskjuten skatt	0	-1 188
<b>Totalt redovisad skatt</b>	<b>-2 063</b>	<b>-12 381</b>

### Avstämning av effektiv skatt

	2023-01-01 -2023-12-31		2022-01-01 -2022-12-31	
	Procent	Belopp	Procent	Belopp
Redovisat resultat före skatt		8 016		59 502
Skatt enligt gällande skattesats	20,60	-1 651	20,60	-12 257
Ej avdragsgilla kostnader		-24		-24
Skatt på schablonintäkt periodiseringsfond		-340		-70
Effekt uppräknig återf periodiseringsfond		-48		-30
<b>Redovisad effektiv skatt</b>	<b>25,74</b>	<b>-2 063</b>	<b>20,81</b>	<b>-12 381</b>

### Not 13 Byggnader och mark

	2023-12-31	2022-12-31
Ingående anskaffningsvärden	36 803	43 824
Inköp	1 532	246
Försäljningar/utrangeringar	-27	-7 266
<b>Utgående ackumulerade anskaffningsvärden</b>	<b>38 307</b>	<b>36 803</b>
Ingående avskrivningar	-13 719	-17 626
Försäljningar/utrangeringar	27	4 930
Årets avskrivningar	-940	-1 024
<b>Utgående ackumulerade avskrivningar</b>	<b>-14 632</b>	<b>-13 719</b>
<b>Utgående redovisat värde</b>	<b>23 675</b>	<b>23 083</b>

*Handwritten mark*

2024061435803

#### Not 14 Maskiner och andra tekniska anläggningar

	2023-12-31	2022-12-31
Ingående anskaffningsvärden	587 057	574 437
Inköp	33 324	29 554
Försäljningar/utrangeringar	-1 783	-20 180
Omklassificeringar	5 069	3 245
<b>Utgående ackumulerade anskaffningsvärden</b>	<b>623 667</b>	<b>587 057</b>
Ingående avskrivningar	-291 753	-286 783
Försäljningar/utrangeringar	981	18 780
Årets avskrivningar	-24 461	-23 749
<b>Utgående ackumulerade avskrivningar</b>	<b>-315 232</b>	<b>-291 753</b>
<b>Utgående redovisat värde</b>	<b>308 435</b>	<b>295 304</b>

#### Not 15 Inventarier, verktyg och installationer

	2023-12-31	2022-12-31
Ingående anskaffningsvärden	9 497	8 950
Inköp	30 960	869
Försäljningar/utrangeringar	0	-322
<b>Utgående ackumulerade anskaffningsvärden</b>	<b>40 457</b>	<b>9 497</b>
Ingående avskrivningar	-8 068	-7 818
Försäljningar/utrangeringar	0	322
Årets avskrivningar	-487	-571
<b>Utgående ackumulerade avskrivningar</b>	<b>-8 554</b>	<b>-8 068</b>
<b>Utgående redovisat värde</b>	<b>31 902</b>	<b>1 430</b>

#### Not 16 Pågående nyanläggningar och förskott avseende materiella anläggningar

	2023-12-31	2022-12-31
Ingående anskaffningsvärden	8 412	4 423
Inköp	34 494	7 233
Omklassificeringar	-5 069	-3 245
<b>Utgående ackumulerade anskaffningsvärden</b>	<b>37 836</b>	<b>8 412</b>
<b>Utgående redovisat värde</b>	<b>37 836</b>	<b>8 412</b>

NO

**Not 17 Förutbetalda kostnader och upplupna intäkter**

	2023-12-31	2022-12-31
Upplupna intäkter	1 680	2 381
Förutbetalda kostnader	2 690	1 398
	<b>4 370</b>	<b>3 779</b>

**Not 18 Antal aktier och kvotvärde**

Namn	Antal aktier	Kvotvärde
Antal aktier	600	5 000
	<b>600</b>	

**Not 19 Disposition av vinst eller förlust**

2023-12-31

**Förslag till vinstdisposition**

Styrelsen föreslår att till förfogande stående vinstmedel:

balanserad vinst:	157 864	
årets vinst:	5 952	
	<b>163 816</b>	
disponeras så att		
till aktieägare utdelas med 33 333 kr per aktie	20 000	
i ny räkning överföres	143 816	
	<b>163 816</b>	

**Not 20 Obeskattade reserver**

2023-12-31

2022-12-31

Akkumulerad skillnad mellan bokförda avskrivningar och avskrivningar enligt plan	279 455	237 720
Periodiseringsfond	84 611	85 163
	<b>364 066</b>	<b>322 883</b>

**Not 21 Långfristiga skulder**

2023-12-31

2022-12-31

Anslutningsavgifter	25 492	18 783
Avräknad anslutningsavgift	-15 590	-13 309
	<b>9 902</b>	<b>5 474</b>

W

2024061435804

**Not 22 Upplupna kostnader och förutbetalda intäkter**

	<b>2023-12-31</b>	<b>2022-12-31</b>
Upplupna personalrelaterade kostnader	3 718	3 557
Uppl bränslekostnader	5 211	384
Uppl fastighetsskatt	720	720
Uppl preliminärskatt	1 233	1 233
Kortfristig del anslutningsavgift	3 128	2 281
Övriga poster	7 600	2 496
	<b>21 611</b>	<b>10 671</b>

Kalmar

Peter Jonsson  
Ordförande

Marie Simonsson

Patric Vadman

Bo-Arne Olsson

Jessica Krook

Barbro Andersson

Anna Karlsson  
Verkställande direktör

Vår revisionsberättelse har lämnats

Deloitte AB

Joachim Nilsson  
Auktoriserad revisor

WD

# Signaturcertifikat

Dokumentnamn:

**Årsredovisning 556636-7792 Kalmar Energi Värme AB 2023**

Unikt dokument-id:

**43cd4e88-1ca3-4ef3-81f1-05aa5b31e4f4**

Dokumentets fingeravtryck:

6b7551784a3061240e2f8a8767dbfca19e51643d9147c1252f266e5d00b721eb643cd976887274548ff9c  
7c7a56d90aa9edb698b889e95b62d75b0db1a7a656d

## Undertecknare



**Jessica Krook**

**E.ON**

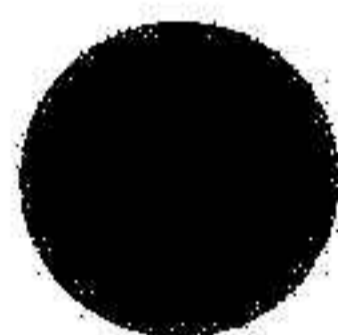
E-post: jessica.krook@eon.se

Enhet: Safari 17.3.1 on Unknown macOS 10.15.7 (desktop)

IP nummer: 90.234.67.148

Signerad med BankID: JESSICA KROOK  
(197106074102)

Betrodd tidsstämpel:  
2024-03-05 14:30:47 UTC



**Peter Jonsson**

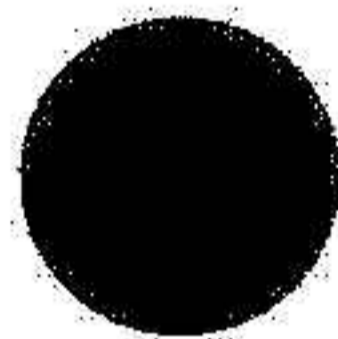
E-post: peter.jonsson2@eon.se

Enhet: Edge 122.0.0.0 on Unknown Windows 10.0  
(desktop)

IP nummer: 165.225.194.213

Signerad med BankID: Peter Nils Johan  
Jonsson (196501182973)

Betrodd tidsstämpel:  
2024-03-05 14:49:52 UTC



**Anna Karlsson**

VD

**Kalmar Energi**

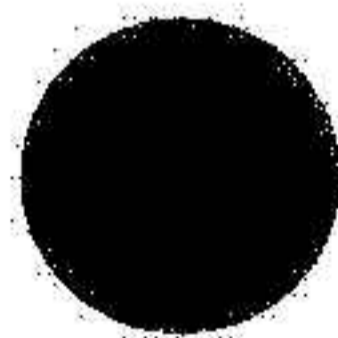
E-post: anna.karlsson@kalmarenergi.se

Enhet: Edge 122.0.0.0 on Unknown Windows 10.0  
(desktop)

IP nummer: 62.20.52.2

Signerad med BankID: Anna Elin  
Karlsson (197208302963)

Betrodd tidsstämpel:  
2024-03-05 15:14:00 UTC



**Patric Vadman**

E-post: patric.vadman@avent.se

Enhet: Edge 120.0.2210.116 on iPad iOS 17.3 (tablet)

IP nummer: 90.224.73.100

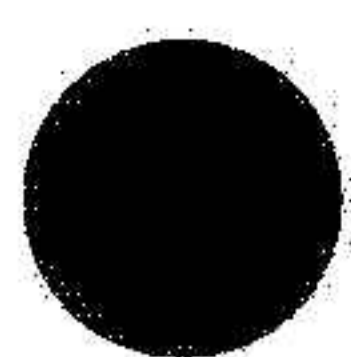
Signerad med BankID: PATRIC  
VADMAN (197105052950)

Betrodd tidsstämpel:  
2024-03-05 15:14:41 UTC



Detta dokumentet har signerats genom digitala signeringstjänsten GetAccept.  
Certifikatet tillhandahåller alla signaturer och aktivitetsdata kopplat till detta dokument.

## Undertecknare

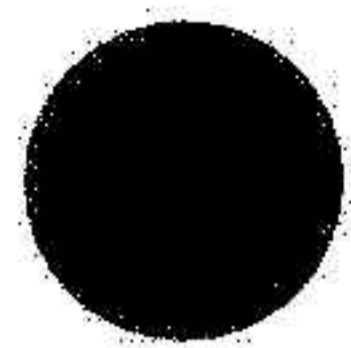


Marie Simonsson

E-post: marie.simonsson@kalmar.se  
Enhet: Edge 122.0.0.0 on Unknown Windows 10.0  
(desktop)  
IP nummer: 81.224.85.132

Signerad med BankID: ANN PIA MARIE  
SIMONSSON (196704113007)

Betrodd tidsstämpel:  
2024-03-05 15:55:56 UTC

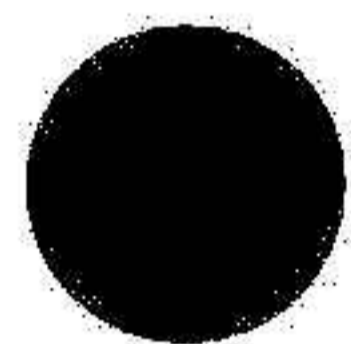


Bo-Arne Olsson

E-post: bo-arne.olsson@eon.se  
Enhet: Edge 122.0.0.0 on Unknown Windows 10.0  
(desktop)  
IP nummer: 147.161.147.109

Signerad med BankID: BO-ARNE  
OLSSON (197105043975)

Betrodd tidsstämpel:  
2024-03-05 21:00:46 UTC

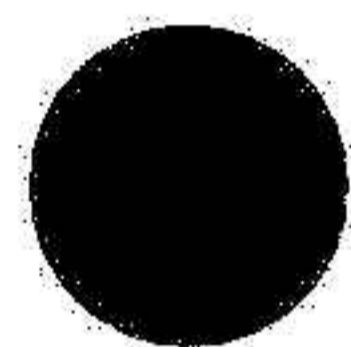


Barbro Andersson

E-post: barbro.andersson@kalmar.se  
Enhet: Safari 17.4 on Unknown macOS 10.15.7 (desktop)  
IP nummer: 90.228.242.234

Signerad med BankID: Barbro Edit  
Monika Andersson (195105112949)

Betrodd tidsstämpel:  
2024-03-07 07:33:27 UTC



Joachim Nilsson

E-post: jonilsson@deloitte.se  
Enhet: Edge 122.0.0.0 on Unknown Windows 10.0  
(desktop)  
IP nummer: 163.116.168.116

Signerad med BankID: Sven Lars  
Joachim Nilsson (198202213016)

Betrodd tidsstämpel:  
2024-03-11 15:23:33 UTC

Detta dokument slutfördes av alla parter:

2024-03-11 15:23:33 UTC



Detta dokumentet har signerats genom digitala signeringstjänsten GetAccept.  
Certifikatet tillhandahåller alla signaturer och aktivitetsdata kopplat till detta dokument.

2024061435805

# Aktivitetslogg

Betrodd tidsstämpel	Aktivitet med insamlade uppgifter
2024-03-11 15:23:33 UTC	Dokumentet signerades av Joachim Nilsson (jonilsson@deloitte.se) Enhet: Edge 122.0.0.0 on Unknown Windows 10.0 (dator) IP nummer: 163.116.168.116 - IP Plats: Stockholm, Sweden
2024-03-11 15:23:27 UTC	Dokumentet verifierades genom BankID av Joachim Nilsson (jonilsson@deloitte.se) Enhet: Edge 122.0.0.0 on Unknown Windows 10.0 (dator) IP nummer: 163.116.168.116 - IP Plats: Stockholm, Sweden
2024-03-07 07:33:27 UTC	Dokumentet signerades av Barbro Andersson (barbro.andersson@kalmar.se) Enhet: Safari 17.4 on Unknown macOS 10.15.7 (dator) IP nummer: 90.228.242.234 - IP Plats: Vastervik, Sweden
2024-03-07 07:33:22 UTC	Dokumentet verifierades genom BankID av Barbro Andersson (barbro.andersson@kalmar.se) Enhet: Safari 17.4 on Unknown macOS 10.15.7 (dator) IP nummer: 90.228.242.234 - IP Plats: Vastervik, Sweden
2024-03-07 07:32:42 UTC	Dokumentet lastes igenom av Barbro Andersson (barbro.andersson@kalmar.se) Enhet: Safari 17.4 on Unknown macOS 10.15.7 (dator) IP nummer: 90.228.242.234 - IP Plats: Vastervik, Sweden
2024-03-07 07:14:49 UTC	Dokumentet öppnades av Barbro Andersson (barbro.andersson@kalmar.se) Enhet: Safari 17.4 on Unknown macOS 10.15.7 (dator) IP nummer: 90.228.242.234 - IP Plats: Vastervik, Sweden
2024-03-05 21:00:46 UTC	Dokumentet signerades av Bo-Arne Olsson (bo-arne.olsson@eon.se) Enhet: Edge 122.0.0.0 on Unknown Windows 10.0 (dator) IP nummer: 147.161.147.109 - IP Plats: Oslo, Norway
2024-03-05 21:00:41 UTC	Dokumentet verifierades genom BankID av Bo-Arne Olsson (bo-arne.olsson@eon.se) Enhet: Edge 122.0.0.0 on Unknown Windows 10.0 (dator) IP nummer: 147.161.147.109 - IP Plats: Oslo, Norway
2024-03-05 21:00:20 UTC	Dokumentet öppnades av Bo-Arne Olsson (bo-arne.olsson@eon.se) Enhet: Edge 122.0.0.0 on Unknown Windows 10.0 (dator) IP nummer: 185.205.225.17 - IP Plats: Gråbo, Sweden
2024-03-05 15:55:56 UTC	Dokumentet signerades av Marie Simonsson (marie.simonsson@kalmar.se) Enhet: Edge 122.0.0.0 on Unknown Windows 10.0 (dator) IP nummer: 81.224.85.132 - IP Plats: Jönköping, Sweden
2024-03-05 15:55:50 UTC	Dokumentet verifierades genom BankID av Marie Simonsson (marie.simonsson@kalmar.se) Enhet: Edge 122.0.0.0 on Unknown Windows 10.0 (dator) IP nummer: 81.224.85.132 - IP Plats: Jonkoping, Sweden
2024-03-05 15:55:31 UTC	Dokumentet öppnades av Marie Simonsson (marie.simonsson@kalmar.se) Enhet: Edge 122.0.0.0 on Unknown Windows 10.0 (dator) IP nummer: 81.224.85.132 - IP Plats: Jönköping, Sweden



2024061435806

2024-03-05 15:14:41 UTC Dokumentet signerades av Patric Vadman (patric.vadman@avent.se)  
Enhet: Edge 120.0.2210.116 on iPad iOS 17.3 (surfplatta)  
IP nummer: 90.224.73.100 - IP Plats: Oskarshamn, Sweden

2024-03-05 15:14:36 UTC Dokumentet verifierades genom BankID av Patric Vadman (patric.vadman@avent.se)  
Enhet: Edge 120.0.2210.116 on iPad iOS 17.3 (surfplatta)  
IP nummer: 90.224.73.100 - IP Plats: Oskarshamn, Sweden

2024-03-05 15:14:00 UTC Dokumentet signerades av Anna Karlsson (anna.karlsson@kalmarenergi.se)  
Enhet: Edge 122.0.0.0 on Unknown Windows 10.0 (dator)  
IP nummer: 62.20.52.2 - IP Plats: Mölndal, Sweden

2024-03-05 15:13:55 UTC Dokumentet verifierades genom BankID av Anna Karlsson (anna.karlsson@kalmarenergi.se)  
Enhet: Edge 122.0.0.0 on Unknown Windows 10.0 (dator)  
IP nummer: 62.20.52.2 - IP Plats: Mölndal, Sweden

2024-03-05 15:13:48 UTC Dokumentet lästes igenom av Patric Vadman (patric.vadman@avent.se)  
Enhet: Edge 120.0.2210.116 on iPad iOS 17.3 (surfplatta)  
IP nummer: 90.224.73.100 - IP Plats: Oskarshamn, Sweden

2024-03-05 15:13:40 UTC Dokumentet öppnades av Anna Karlsson (anna.karlsson@kalmarenergi.se)  
Enhet: Edge 122.0.0.0 on Unknown Windows 10.0 (dator)  
IP nummer: 62.20.52.2 - IP Plats: Mölndal, Sweden

2024-03-05 15:13:39 UTC Dokumentet öppnades av Patric Vadman (patric.vadman@avent.se)  
Enhet: Edge 120.0.2210.116 on iPad iOS 17.3 (surfplatta)  
IP nummer: 90.224.73.100 - IP Plats: Oskarshamn, Sweden

2024-03-05 15:13:24 UTC Dokumentet laddades ner av Joachim Nilsson (jonilsson@deloitte.se)  
Enhet: Edge 122.0.0.0 on Unknown Windows 10.0 (dator)  
IP nummer: 81.216.66.68 - IP Plats: Finspång, Sweden

2024-03-05 15:13:16 UTC Dokumentet öppnades av Joachim Nilsson (jonilsson@deloitte.se)  
Enhet: Edge 122.0.0.0 on Unknown Windows 10.0 (dator)  
IP nummer: 81.216.66.68 - IP Plats: Finspång, Sweden

2024-03-05 14:49:52 UTC Dokumentet signerades av Peter Jonsson (peter.jonsson2@eon.se)  
Enhet: Edge 122.0.0.0 on Unknown Windows 10.0 (dator)  
IP nummer: 165.225.194.213 - IP Plats: Copenhagen, Denmark

2024-03-05 14:49:46 UTC Dokumentet verifierades genom BankID av Peter Jonsson (peter.jonsson2@eon.se)  
Enhet: Edge 122.0.0.0 on Unknown Windows 10.0 (dator)  
IP nummer: 165.225.194.213 - IP Plats: Copenhagen, Denmark

2024-03-05 14:49:26 UTC Dokumentet lästes igenom av Peter Jonsson (peter.jonsson2@eon.se)  
Enhet: Edge 122.0.0.0 on Unknown Windows 10.0 (dator)  
IP nummer: 165.225.194.213 - IP Plats: Copenhagen, Denmark

2024-03-05 14:49:07 UTC Dokumentet öppnades av Peter Jonsson (peter.jonsson2@eon.se)  
Enhet: Edge 122.0.0.0 on Unknown Windows 10.0 (dator)  
IP nummer: 217.116.228.14



Detta dokumentet har signerats genom digitala signeringstjänsten GetAccept.  
Certifikatet tillhandahåller alla signaturer och aktivitetsdata kopplat till detta dokument.

2024-03-05 14:30:47 UTC Dokumentet signerades av Jessica Krook (jessica.krook@eon.se)  
Enhet: Safari 17.3.1 on Unknown macOS 10.15.7 (dator)  
IP nummer: 90.234.67.148 - IP Plats: Oxie, Sweden

2024-03-05 14:30:42 UTC Dokumentet verifierades genom BankID av Jessica Krook (jessica.krook@eon.se)  
Enhet: Safari 17.3.1 on Unknown macOS 10.15.7 (dator)  
IP nummer: 90.234.67.148 - IP Plats: Oxie, Sweden

2024-03-05 14:30:24 UTC Dokumentet öppnades av Jessica Krook (jessica.krook@eon.se)  
Enhet: Safari 17.3.1 on Unknown macOS 10.15.7 (dator)  
IP nummer: 90.234.67.148 - IP Plats: Oxie, Sweden

2024-03-05 14:23:46 UTC Dokumentet skickades till Joachim Nilsson (jonilsson@deloitte.se)  
Enhet: Edge 122.0.0.0 on Unknown Windows 10.0 (dator)  
IP nummer: 62.20.52.2 - IP Plats: Mölndal, Sweden

2024-03-05 14:23:45 UTC Dokumentet skickades till Anna Karlsson (anna.karlsson@kalmarenergi.se)  
Enhet: Edge 122.0.0.0 on Unknown Windows 10.0 (dator)  
IP nummer: 62.20.52.2 - IP Plats: Mölndal, Sweden

2024-03-05 14:23:43 UTC Dokumentet skickades till Jessica Krook (jessica.krook@eon.se)  
Enhet: Edge 122.0.0.0 on Unknown Windows 10.0 (dator)  
IP nummer: 62.20.52.2 - IP Plats: Mölndal, Sweden

2024-03-05 14:23:42 UTC Dokumentet skickades till Bo-Arne Olsson (bo-arne.olsson@eon.se)  
Enhet: Edge 122.0.0.0 on Unknown Windows 10.0 (dator)  
IP nummer: 62.20.52.2 - IP Plats: Mölndal, Sweden

2024-03-05 14:23:40 UTC Dokumentet skickades till Patric Vadman (patric.vadman@avent.se)  
Enhet: Edge 122.0.0.0 on Unknown Windows 10.0 (dator)  
IP nummer: 62.20.52.2 - IP Plats: Mölndal, Sweden

2024-03-05 14:23:39 UTC Dokumentet skickades till Marie Simonsson (marie.simonsson@kalmar.se)  
Enhet: Edge 122.0.0.0 on Unknown Windows 10.0 (dator)  
IP nummer: 62.20.52.2 - IP Plats: Mölndal, Sweden

2024-03-05 14:23:37 UTC Dokumentet skickades till Peter Jonsson (peter.jonsson2@eon.se)  
Enhet: Edge 122.0.0.0 on Unknown Windows 10.0 (dator)  
IP nummer: 62.20.52.2 - IP Plats: Mölndal, Sweden

2024-03-05 14:23:36 UTC Dokumentet skickades till Barbro Andersson (barbro.andersson@kalmar.se)  
Enhet: Edge 122.0.0.0 on Unknown Windows 10.0 (dator)  
IP nummer: 62.20.52.2 - IP Plats: Mölndal, Sweden

2024-03-05 14:23:34 UTC Dokumentet förseglades av Maria Nyström (maria.nystrom@kalmarenergi.se)  
Enhet: Edge 122.0.0.0 on Unknown Windows 10.0 (dator)  
IP nummer: 62.20.52.2 - IP Plats: Mölndal, Sweden

2024-03-05 14:19:15 UTC Dokumentet skapades av Maria Nyström (maria.nystrom@kalmarenergi.se)  
Enhet: Edge 122.0.0.0 on Unknown Windows 10.0 (dator)  
IP nummer: 62.20.52.2 - IP Plats: Mölndal, Sweden



Detta dokumentet har signerats genom digitala signeringstjänsten GetAccept  
Certifikatet tillhandahåller alla signaturer och aktivitetsdata kopplat till detta dokument.

Vidimeras  
 Linda Dryselius  
 0480-451038

## REVISIONSBERÄTTELSE

Till bolagsstämman i Kalmar Energi Värme AB  
 organisationsnummer 556636-7792

### Rapport om årsredovisningen

#### Uttalanden

Vi har utfört en revision av årsredovisningen för Kalmar Energi Värme AB för räkenskapsåret 2023-01-01 - 2023-12-31.

Enligt vår uppfattning har årsredovisningen upprättats i enlighet med årsredovisningslagen och ger en i alla väsentliga avseenden rättvisande bild av Kalmar Energi Värme ABs finansiella ställning per den 31 december 2023 och av dess finansiella resultat och kassaflöde för året enligt årsredovisningslagen.

Förvaltningsberättelsen är förenlig med årsredovisningens övriga delar.

Vi tillstyrker därför att bolagsstämman fastställer resultaträkningen och balansräkningen.

#### Grund för uttalanden

Vi har utfört revisionen enligt International Standards on Auditing (ISA) och god revisionsred i Sverige. Vårt ansvar enligt dessa standarder beskrivs närmare i avsnittet *Revisorns ansvar*. Vi är oberoende i förhållande till Kalmar Energi Värme AB enligt god revisorsred i Sverige och har i övrigt fullgjort vårt yrkesetiska ansvar enligt dessa krav.

Vi anser att de revisionsbevis vi har inhämtat är tillräckliga och ändamålsenliga som grund för våra uttalanden.

#### Styrelsens och verkställande direktörens ansvar

Det är styrelsen och verkställande direktören som har ansvaret för att årsredovisningen upprättas och att den ger en rättvisande bild enligt årsredovisningslagen. Styrelsen och verkställande direktören ansvarar även för den interna kontroll som de bedömer är nödvändig för att upprätta en årsredovisning som inte innehåller några väsentliga felaktigheter, vare sig dessa beror på oegentligheter eller misstag.

Vid upprättandet av årsredovisningen ansvarar styrelsen och verkställande direktören för bedömningen av bolagets förmåga att fortsätta verksamheten. De upplyser, när så är tillämpligt, om förhållanden som kan påverka förmågan att fortsätta verksamheten och att använda antagandet om fortsatt drift. Antagandet om fortsatt drift tillämpas dock inte om styrelsen och verkställande direktören avser att likvidera bolaget, upphöra med verksamheten eller inte har något realistiskt alternativ till att göra något av detta.

#### Revisorns ansvar

Våra mål är att uppnå en rimlig grad av säkerhet om huruvida årsredovisningen som helhet inte innehåller några väsentliga felaktigheter, vare sig dessa beror på oegentligheter eller misstag, och att lämna en revisionsberättelse som innehåller våra uttalanden. Rimlig säkerhet är en hög grad av säkerhet, men är ingen garanti för att en revision som utförs enligt ISA och god revisionsred i Sverige alltid kommer att upptäcka en väsentlig

felaktighet om en sådan finns. Felaktigheter kan uppstå på grund av oegentligheter eller misstag och anses vara väsentliga om de enskilt eller tillsammans rimligen kan förväntas påverka de ekonomiska beslut som användare fattar med grund i årsredovisningen.

Som del av en revision enligt ISA använder vi professionellt omdöme och har en professionellt skeptisk inställning under hela revisionen. Dessutom:

- identifierar och bedömer vi riskerna för väsentliga felaktigheter i årsredovisningen, vare sig dessa beror på oegentligheter eller misstag, utformar och utför granskningsåtgärder bland annat utifrån dessa risker och inhämtar revisionsbevis som är tillräckliga och ändamålsenliga för att utgöra en grund för våra uttalanden. Risker för att inte upptäcka en väsentlig felaktighet till följd av oegentligheter är högre än för en väsentlig felaktighet som beror på misstag, eftersom oegentligheter kan innefatta agerande i maskopi, förfalskning, avsiktliga utelämnanden, felaktig information eller åsidosättande av intern kontroll.
- skaffar vi oss en förståelse av den del av bolagets interna kontroll som har betydelse för vår revision för att utforma granskningsåtgärder som är lämpliga med hänsyn till omständigheterna, men inte för att uttala oss om effektiviteten i den interna kontrollen.
- utvärderar vi lämpligheten i de redovisningsprinciper som används och rimligheten i styrelsens och verkställande direktörens uppskattningar i redovisningen och tillhörande upplysningar.
- drar vi en slutsats om lämpligheten i att styrelsen och verkställande direktören använder antagandet om fortsatt drift vid upprättandet av årsredovisningen. Vi drar också en slutsats, med grund i de inhämtade revisionsbevisen, om huruvida det finns någon väsentlig osäkerhetsfaktor som avser sådana händelser eller förhållanden som kan leda till betydande tvivel om bolagets förmåga att fortsätta verksamheten. Om vi drar slutsatsen att det finns en väsentlig osäkerhetsfaktor, måste vi i revisionsberättelsen fästa uppmärksamheten på upplysningarna i årsredovisningen om den väsentliga osäkerhetsfaktorn eller, om sådana upplysningar är otillräckliga, modifiera uttalandet om årsredovisningen. Våra slutsatser baseras på de revisionsbevis som inhämtas fram till datumet för revisionsberättelsen. Dock kan framtida händelser eller förhållanden göra att ett bolag inte längre kan fortsätta verksamheten.
- utvärderar vi den övergripande presentationen, strukturen och innehållet i årsredovisningen, däribland upplysningarna, och om årsredovisningen återger de underliggande transaktionerna och händelserna på ett sätt som ger en rättvisande bild.

Vi måste informera styrelsen om bland annat revisionens planerade omfattning och inriktning samt tidpunkten för den. Vi måste också informera om betydelsefulla iakttagelser under revisionen, däribland de eventuella betydande brister i den interna

kontrollen som vi identifierat.

## Rapport om andra krav enligt lagar och andra författningar

### Uttalanden

Utöver vår revision av årsredovisningen har vi även utfört en revision av styrelsens och verkställande direktörens förvaltning för Kalmar Energi Värme AB för räkenskapsåret 2023-01-01 - 2023-12-31 samt av förslaget till dispositioner beträffande bolagets vinst eller förlust.

Vi tillstyrker att bolagsstämman disponerar vinsten enligt förslaget i förvaltningsberättelsen och beviljar styrelsens ledamöter och verkställande direktören ansvarsfrihet för räkenskapsåret.

### Grund för uttalanden

Vi har utfört revisionen enligt god revisionssed i Sverige. Vårt ansvar enligt denna beskrivs närmare i avsnittet *Revisorns ansvar*. Vi är oberoende i förhållande till Kalmar Energi Värme AB enligt god revisionssed i Sverige och har övrigt fullgjort vårt yrkesetiska ansvar enligt dessa krav.

Vi anser att de revisionsbevis vi har inhämtat är tillräckliga och andamålsenliga som grund för våra uttalanden.

### Styrelsens och verkställande direktörens ansvar

Det är styrelsen som har ansvaret för förslaget till dispositioner beträffande bolagets vinst eller förlust. Vid förslag till utdelning innefattar detta bland annat en bedömning av om utdelningen är försvarlig med hänsyn till de krav som bolagets verksamhetsart, omfattning och risker ställer på storleken av bolagets egna kapital, konsolideringsbehov, likviditet och ställning övrigt.

Styrelsen ansvarar för bolagets organisation och förvaltningen av bolagets angelagenheter. Detta innefattar bland annat att fortlöpande bedoma bolagets ekonomiska situation och att tillse att bolagets organisation är utformad så att bokföringen, medelsförvaltningen och bolagets ekonomiska angelagenheter i övrigt kontrolleras på ett betryggande sätt. Verkställande direktören ska sköta den löpande förvaltningen enligt styrelsens riktlinjer och anvisningar och bland annat vidta de åtgärder som är nödvändiga för att bolagets bokföring ska fullgöras i överensstämmelse med lag och för att medelsförvaltningen ska skötas på ett betryggande sätt.

### Revisorns ansvar

Vårt mål beträffande revisionen av förvaltningen, och därmed vårt uttalande om ansvarsfrihet, är att inhämta revisionsbevis för att med en rimlig grad av säkerhet kunna bedoma om någon styrelseledamot eller verkställande direktören i något väsentligt avseende:

- företagit någon åtgärd eller gjort sig skyldig till någon försummelse som kan föranleda ersättningsskyldighet mot bolaget, eller
- på något annat sätt handlat i strid med aktiebolagslagen, årsredovisningslagen eller bolagsordningen.

Vårt mål beträffande revisionen av förslaget till dispositioner av bolagets vinst eller förlust, och därmed vårt uttalande om detta, är att med rimlig grad av säkerhet bedoma om förslaget är förenligt med aktiebolagslagen.

Rimlig säkerhet är en hög grad av säkerhet, men ingen garanti för att en revision som utförs enligt god revisionssed i Sverige alltid kommer att upptäcka åtgärder eller försummelser som kan föranleda ersättningsskyldighet mot bolaget, eller att ett förslag till dispositioner av bolagets vinst eller förlust inte är förenligt med

aktiebolagslagen

Som en del av en revision enligt god revisionssed i Sverige använder vi professionellt omdöme och har en professionellt skeptisk inställning under hela revisionen. Granskningen av förvaltningen och förslaget till dispositioner av bolagets vinst eller förlust grundar sig främst på revisionen av räkenskaperna. Vilka tillkommande granskningsåtgärder som utförs baseras på vår professionella bedömning med utgångspunkt i risk och väsentlighet. Det innebär att vi fokuserar granskningen på sådana åtgärder, områden och förhållanden som är väsentliga för verksamheten och där avsteg och överträdelser skulle ha särskild betydelse för bolagets situation. Vi går igenom och provar fattade beslut, beslutsunderlag, vidtagna åtgärder och andra förhållanden som är relevanta för vårt uttalande om ansvarsfrihet. Som underlag för vårt uttalande om styrelsens förslag till dispositioner beträffande bolagets vinst eller förlust har vi granskat styrelsens motiverade yttrande samt ett urval av underlagen för detta för att kunna bedoma om förslaget är förenligt med aktiebolagslagen.

Kalmar den dag som framgår av vår elektroniska underskrift

Deloitte AB

Joachim Nilsson  
Auktoriserad revisor

# PENNEO

Signaturerna i detta dokument är juridiskt bindande. Dokumentet är signerat genom Penneo™ för säker digital signering. Tecknarnas identitet har lagrats, och visas nedan.

"Med min signatur bekräftar jag innehållet och alla datum i detta dokumentet."

**Sven Lars Joachim Nilsson**

Auktoriserad revisor

Serienummer: 19820221xxxx

IP: 163.116.xxx.xxx

2024-03-11 15:30:24 UTC



2024061435809

Penneo dokumentnyckel: FWT5X-BBIAC-3Q1QM-7F8XH-TSEI0-6Z5HX

ND

Detta dokument är digitalt signerat genom **Penneo.com**. Den digitala signeringsdatan i dokumentet är säkrad och validerad genom det datorgenererade hashvärdet hos det originella dokumentet. Dokumentet är låst och tidsstämplat med ett certifikat från en betrodd tredje part. All kryptografisk information är innesluten i denna PDF, för framtida validering om så krävs.

#### Hur man verifierar originaliteten hos dokumentet

Detta dokument är skyddat genom ett Adobe CDS certifikat. När du öppnar

dokumentet i Adobe Reader bör du se att dokumentet är certifierat med **Penneo e-signature service** <penneo@penneo.com> Detta garanterar att dokumentets innehåll inte har ändrats.

Du kan verifiera den kryptografiska informationen i dokumentet genom att använda Penneos validator, som finns på <https://penneo.com/validator>