

Org.nr. 556132-8013 Tingsryds Energi AB

**Fastställelseintyg**

Undertecknad Kent Johansson, VD för Tingsryds Energi AB, 556132-8013 intygar

- Att denna kopia av årsredovisningen stämmer överens med originalet
- Att resultat- och balansräkning har fastställts på bolagets årsstämma 2023-04-20
- Att årsstämman beslutade att godkänna styrelsens förslag på hur vinsten ska fördelas

Tingsryd 2023-04-25



Kent Johansson  
VD Tingsryds Energi AB

**Tingsryds Energi AB**

**Årsredovisning 2022**

| <b>Innehållsförteckning</b>     | <b>Sida</b> |
|---------------------------------|-------------|
| VD har ordet                    | 2           |
| Förvaltningsberättelse          | 3-9         |
| Resultaträkning                 | 10          |
| Balansräkning                   | 11-12       |
| Kassaflödesanalys               | 13          |
| Redovisningsprinciper och noter | 14-23       |
| Underskrifter                   | 24          |
| Balansräkning fiber             | 25          |
| Revisionsberättelse             | 26          |



## VD har ordet

Verksamhetsåret 2022 har för Tingsryds Energi AB (TEAB) förflutit driftmässigt väl med hög tillgänglighet på produktionsanläggningarna och ett väl fungerande distributionsnät. Ekonomiskt har verksamhetsåret inneburit utmaningar på grund av kraftigt ökade elkostnader, avsevärt ökade reservdelskostnader samt längre leveranstider, vilket sammantaget har ökat omkostnaderna för fjärrvärmeverksamheten. Värmeverket i Linneryd har varit i drift sedan 1 oktober 2021 men fr o m januari 2022 varit slutreglerad med garantiåtaganden, prestandaprov och därmed helt övertagits av TEAB. Under verksamhetsåret har TEAB ingått samarbetsavtal med Tingsryds Utveckling- och Fastighets AB (TUFAB) gällande utökade driftåtaganden gällande pannanläggningen i Konga.

### Fjärrvärme

Biobränslepannorna i produktionsanläggningarna har under det gångna året haft hög tillgänglighet. Olja har endast använts vid ett fåtal tillfällen, 0,7 % inblandning i den totala bränlemixen. Avseende inköp av extern värme till det egna fjärrvärmenätet har leveranserna fortgått utan nämnvärda avvikelser. Utbyggnaden av fjärrvärmenäten har skett i begränsad omfattning medan det på slutet av året inkommit förfrågningar som delvis förprojekterats inför nästkommande år.

### Bredband

Bredbandsutbyggnaden via fiber genom Wexnet uppgick under 2022 till totalt 269 st nya uppkopplingar och 423 st smarta sensorer via LoRa nätverket. Via vårt delägarskap i Wexnet arbetar TEAB löpande för att gynna utbyggnaden av bredbandsnätet inom Tingsryds kommun. TEAB har under året köpt in delar av landsbygdsutvecklarens tjänst från kommunens utvecklingsavdelning. Dennes uppdrag har varit att samordna utbyggnaden av fibernät mellan bolagen och de lokala fiberföreningarna samt tillsammans med företrädare från Wexnet arbeta med ansökningarna gällande statligt bredbandsstöd via PTS. Av de tre landsbygdsområden inom kommunen som PTS-ansökan för 2022 avsåg blev samtliga områden tilldelade, vilka innefattas av 67 st fastboende och 106 st fritidshus.

### Affärsområde förnyelsebar energi

Under verksamhetsåret har upphandling av en ORC-turbinanläggning med synkrogenerator för elproduktion genomförts. ORC-turbinen skall minska behovet av inköp av elkraft motsvarande ca 50% av Tingsrydsanläggningens behov. Turbinanläggningen levereras under våren 2023 och skall vara driftsatt september samma år. VD medverkar i regionalt nätverk gällande energiomställningar och förnyelsebara fordonsbränslen.

### Personal

Sjukskrivning har för verksamhetsåret varit 2,4% (1,8 %).

Kent Johansson

VD

## ÅRSREDOVISNING

### FÖRVALTNINGSBERÄTTELSE

Styrelsen och verkställande direktören för Tingsryds Energi AB får härmed avge följande förvaltningsberättelse för verksamhetsåret 2022-01-01 – 2022-12-31.

#### Allmänt

Tingsryds Energi AB är ett helägt dotterbolag till Tingsryds Kommunföretag AB som i sin tur ägs till 100 % av Tingsryds kommun. Företaget har sitt säte i Tingsryds kommun.

Verksamheten omfattar produktion och distribution av fjärrvärme. Därutöver är bolaget, tillsammans med Lessebo kommun, Alvesta Energi AB och Växjö Energi AB, delägare i Wexnet AB som bedriver bredbandsverksamhet.

#### Styrelse

Styrelsen är utsedd av kommunfullmäktige i Tingsryds kommun och har för verksamhetsåret 2022 bestått av följande ledamöter:

#### Ledamöter från 2022-01-01

Tomas Blomster, Urshult, ordförande, S  
Ingrid Johansson, Väckelsång, S  
Per-Axel Persson, Ryd, M  
Dag Runesson, Tingsryd, C  
Mats Wembo, Väckelsång, C ersatt av-  
Björn Elmqvist, Södra Sandsjö, C

#### Sammanträden

Styrelsen har under året hållit 8 protokollförda sammanträden.

#### Organisationsanslutning

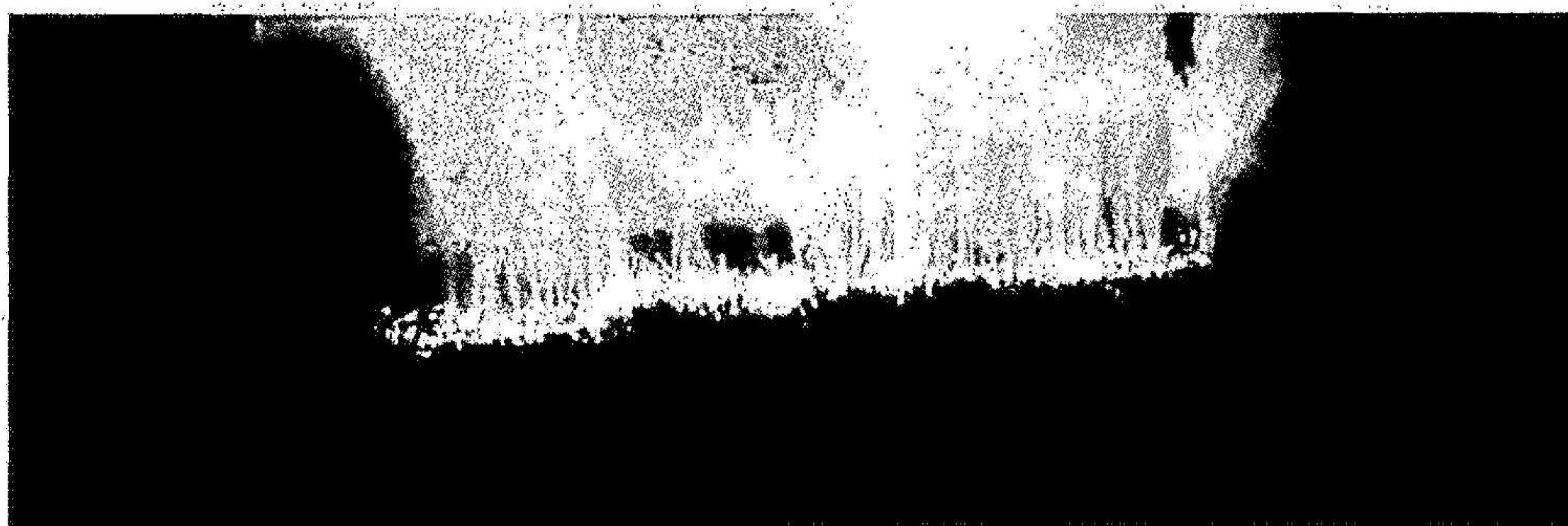
Ägardirektiv finns som bland annat reglerar vilka frågor som skall prövas av ägaren. Styrelsen fastställer årligen arbetsordning och en VD-instruktion som förtydligar VD:s ansvar.

#### Revisorer

Följande revisorer är utsedda av kommunfullmäktige i Tingsryds kommun:

Kerstin Petersson, ordförande, C  
Mats Karlsson, C  
Peter Koch, M  
Börje Johansson, S  
Anders Eklund, V

Dessutom har Mattias Johansson, PWC, utsetts att fullgöra revision för verksamhetsåret 2022.



*Närproducerat – Kostnadseffektivt – Fossilfritt – Väderoberoende*

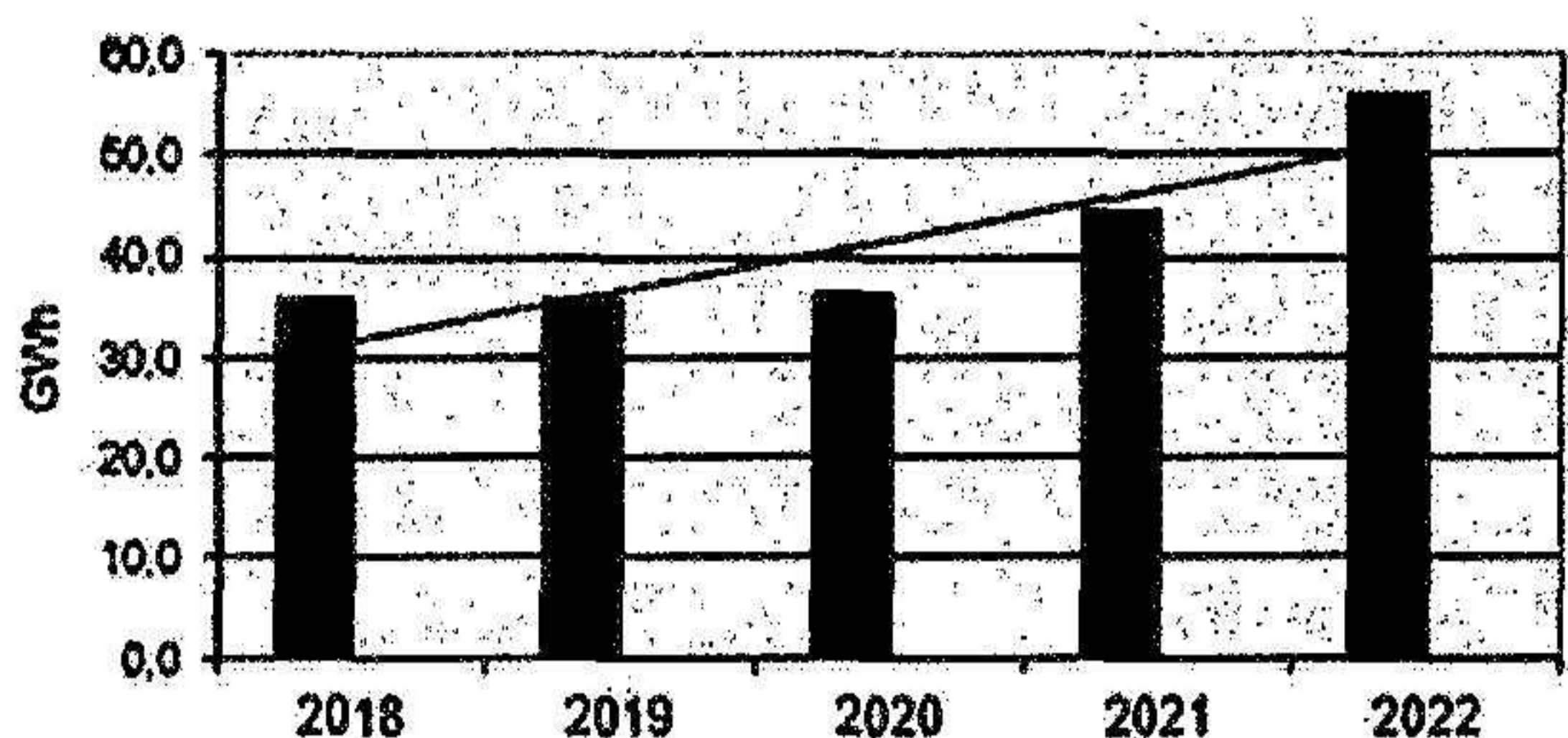
## Verksamheten

### Fjärrvärmeverksamheten

Under året ha 6 st fastigheter, varav två förtida, anslutits till fjärrvärmenäten och uppgår nu totalt till 468 varav 8 är förtida anslutningar.

| År         | 2022     | 2021     |
|------------|----------|----------|
| Tingsryd   | 28,7 GWh | 29,5 GWh |
| Linneryd   | 17,5 GWh | 6,0 GWh  |
| Urshult    | 7,2 GWh  | 6,3 GWh  |
| Väckelsång | 2,8 GWh  | 2,6 GWh  |
| Totalt     | 56,2 GWh | 44,4 GWh |

### Fjärrvärmel leveranser



Biobränslepannorna i produktionsanläggningarna har under det gångna året haft hög tillgänglighet. Oljeförbrukningen i värmeproduktionen har under året varit låg <1%.

Bolagets verksamhet är försäkrad för både egendomsskada och för intäktsbortfall till följd av avbrott i driften.

### Underhåll

Årets underhållsrevision har utförts enligt plan samt fortsatt utökad statusbesiktning via oförstörande provning med virvelströms/ultraljud på konvektionsdelarna som påvisat ett större behov av reinvestering på panna 1 inom de två närmsta åren.

### Bredbandsverksamheten

Från Tingsryd kommuns utvecklingsavdelning har samordnare köpts in på löpande basis som en länk mellan involverade parter gällande bredbandsutbyggnaden inom Tingsryds kommun.

Under 2022 har två möten med Wexnet och kommunen hållits gällande utbyggnadsstrategi. Utfallet av PTS tilldelning av stöd för bredbandsutbyggnad på landsbygd blev klart i december och samtliga tre sökta områden beviljades stöd på sammanlagt 2 271 060 Kr.

Under 2022 har 269 (282) fastigheter anslutits till fiber och 423 smarta sensorer mot LoRa.

Den rättsliga processen rörande de investeringar som gjordes före den 1 maj 2013 är inte avslutad.

### Väsentliga händelser

1 januari 2022 avslutades provdriften av det nya värmeverket i Linneryd och det har därmed övergått till konventionell drift i bolagets försorg fullt ut. Driften och leveranserna från anläggningen har förflutit enligt plan.

Under året beställdes en ORC-turbin för produktion av elkraft via hetvattenkrets i anläggningen i Tingsryd. Turbinen kommer att levereras under våren 2023 och skall vara driftklar i september månad. Vissa förberedande installationsåtgärder utfördes under 2022.

## Det kommunala ändamålet

Utifrån kommunens syfte, att skapa attraktiva och hållbara livs-, boende- och näringslivsmiljöer har TEAB fått ett brett uppdrag om att öka kommunens attraktivitet genom att främja näringslivet, miljön och kundintresset. Verksamheten skall drivas på affärsmässig grund med en ekonomi som medger utveckling och investeringar utan ägartillskott. Med bibehållande av konkurrenskraftiga priser har investeringar genomförts i utökad biobränsleproduktion och utbyggnad av fjärrvärmenätet. Det nya affärsområdet, förnybar energi har som ändamål att öka andelen förnyelsebar energiomvandling i kommunen och bedriva därmed förenlig verksamhet. På dessa sätt bidrar TEAB till en bättre miljö och gör kommunen mer attraktiv.

Genom vårt delägarskap i Wexnet AB bidrar vi aktivt till att öka tillgången på bredband, med ägartillskott för att möjliggöra utbyggnad av stamnätet på landsbygden.

För att samordna bredbandsutbyggnad på landsbygden köper bolaget in extra resurs av kommunens utvecklingsavdelning att samordna mellan inblandade parter.

|                  | Mål    | Utfall |
|------------------|--------|--------|
| Direktavkastning | 4,0 %  | 0,3 %  |
| Soliditet        | 35,0 % | 40,1 % |

## Personal

Tingsryds Energi AB ansvarar och sköter den dagliga driften av verksamheten genom till största delen egen personal:

VD, 100 % av heltid.

Tre driftstekniker, 100 % av heltid.

Administratör, 80 % av heltid varav hälften av tjänsten delas med TUFAB.

Bokslut och div ekonomitjänster köps från Stiftelsen Tingsrydsbostäder.

Fakturerings- och debiteringstjänster köps från Tingsryds kommuns ekonomiavdelning.

## Investeringar

Årets investeringar i fjärrvärmeproduktion och inventarier och maskiner uppgår till 6,3 mkr (20,8 mkr).

Ytterligare 3,4 mkr har investerats i panncentralen i Linneryd. Totalt har 28,9 mkr investerats i panncentralen.

Hittills har 1,9 mkr investerats i den nya ORC-turbinanläggningen.

Det har köpts in en servicebil för 99 tkr.



## Miljö

TEAB:s verksamhet är anmälningspliktig till miljö- och byggnadsförvaltningen som är tillsynsmyndighet. Verksamheten har bedrivits utan anmärkningar. Miljörapporter för driften av våra värmeanläggningar lämnas årligen till tillsynsmyndigheten.

TEAB har även 2022 haft låg förbrukning av fossila bränslen i produktion av fjärrvärme, totalt för bolaget <1 %. Från och med 2019 används endast förnyelsebart (HVO) bränsle till hjullastare och beredskapsbilar samt biogas.

Bolaget strävar löpande att minska klimatpåverkan genom val av utrustning och styrning av processen och bistår kunder med energibesparande rådgivning.

## Ekonomi

Omsättningen uppgick till 29,9 mkr (28,7 mkr). Av denna svarar fjärrvärmeverksamheten för 29,3 mkr (28,4 mkr) och bredbandsverksamheten för 0,6 mkr (0,3 mkr).

Efter finansiella poster uppgick resultatet till 0,3 mkr (4,2 mkr). Intäkter av engångskaraktär, anslutningsavgifter, uppgick till 0,5 mkr (0,5 mkr). Kostnader för ränta och borgensavgift uppgår till 0,8 mkr (0,6 mkr) och kostnader för avskrivningar till 6,7 mkr (5,6 mkr).

För bredbandsverksamheten redovisas ett överskott om 0,6 mkr (0,3 mkr).

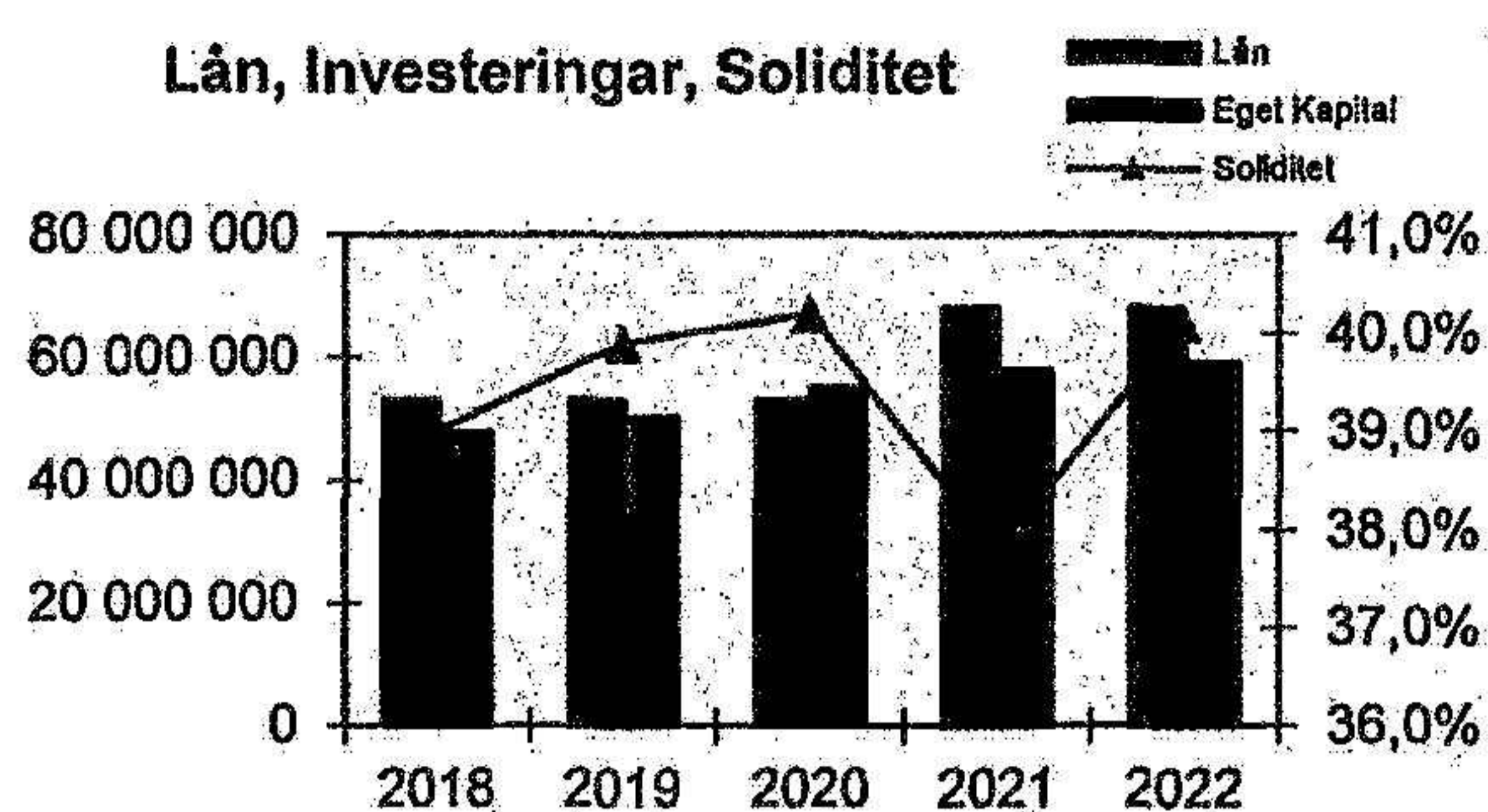
## Soliditet

Tingsryds Energi AB:s soliditet för år 2022 är 40,1% (37,8 %).

## Likviditet

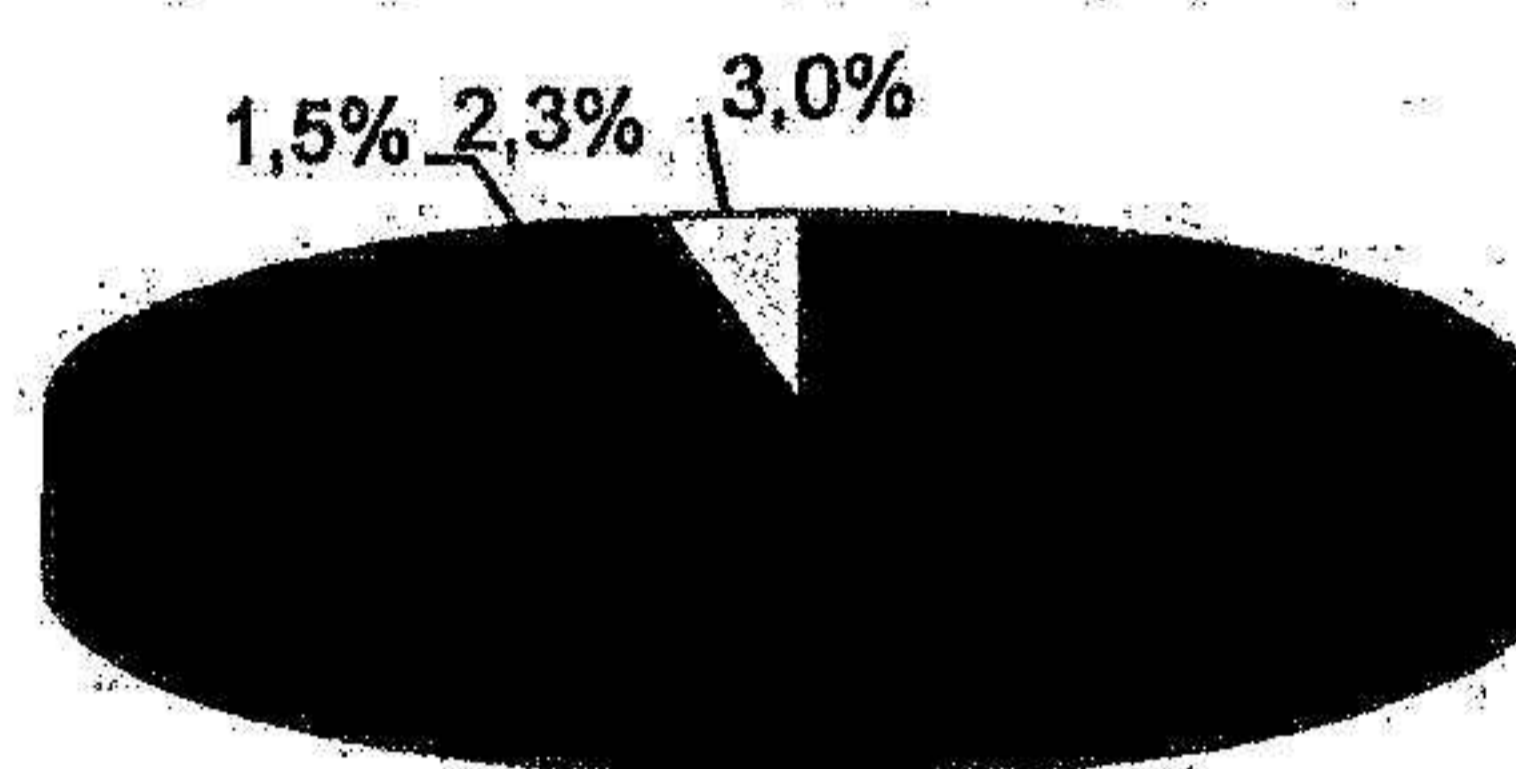
Tingsryds Energi AB har en koncernkredit hos Tingsryds kommun på 5 mkr. Vid årets slut har Tingsryds Energi 10,0 mkr (14,1 mkr) på koncernkontot.

Lån, Investeringar, Soliditet



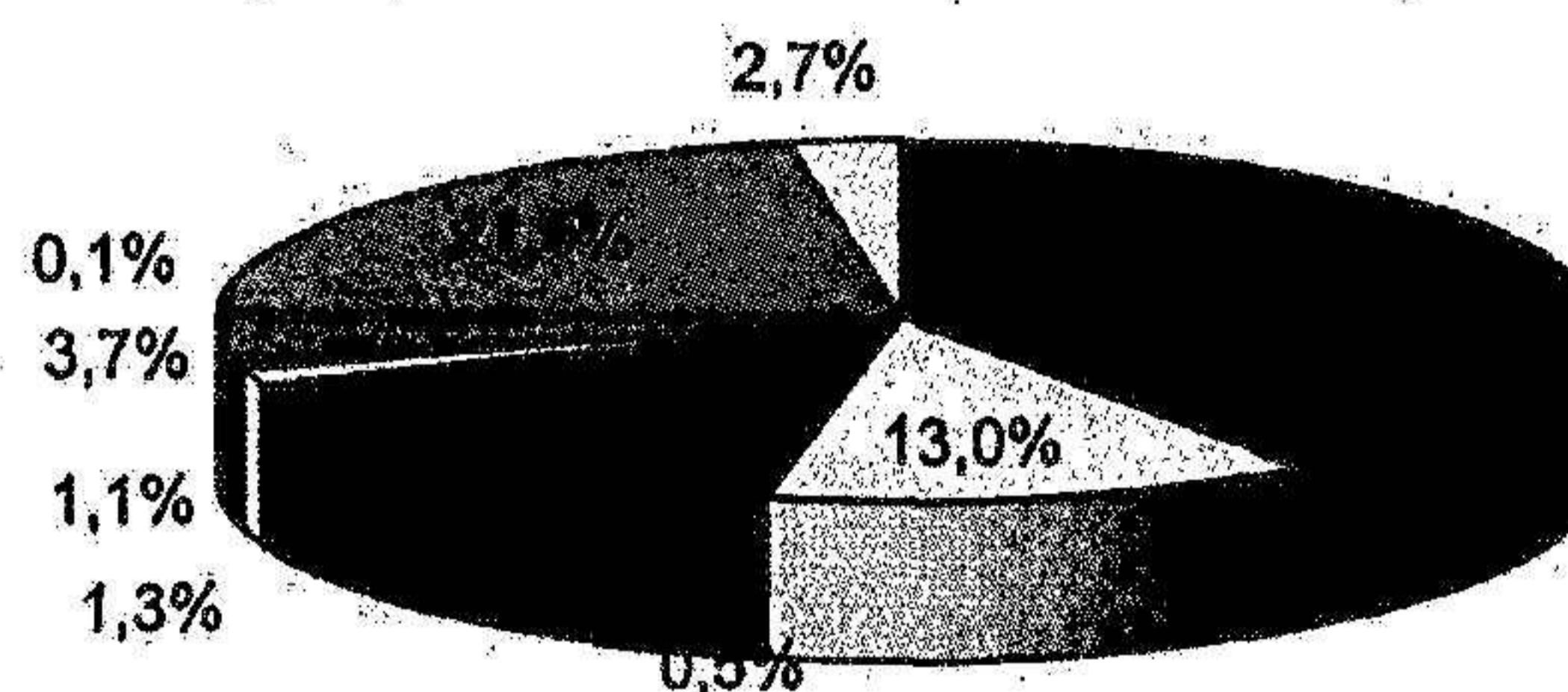
Intäktsfördelning 2022

■ Energilavgifter 90,2 %    ■ Anslutningsavgifter 5,2 %  
 ■ Övriga intäkter 2,0 %    ■ Finansiella intäkter 2,7 %

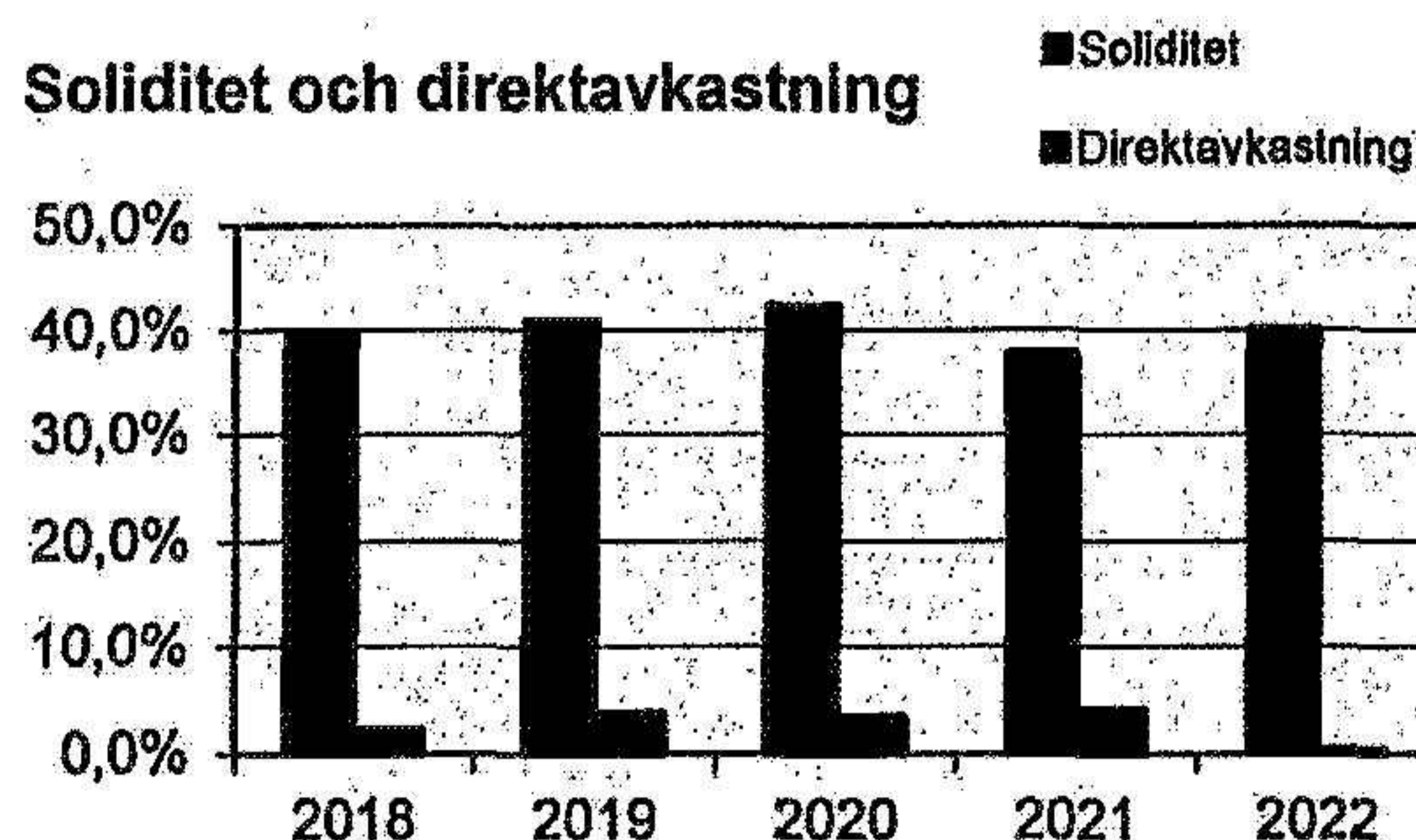


Kostnadsfördelning 2022

■ Råvaror och förnödenheter 38,7 %    ■ Personalkostnader fjärrvärme 15,3 %  
 ■ Personalkostnader fiber 0,6 %    ■ Fjärrvärmeproduktion 11,3 %  
 ■ Fjärrvärmedistribution 3,1 %    ■ Fordon och maskiner 0,6 %  
 ■ Administration fjärrvärme 4,6 %    ■ Administration fiber 0,2 %  
 ■ Avskrivningar 23,1 %    ■ Räntekostnader 2,5 %



Soliditet och direktavkastning



## Framtiden

### Affärsområde fjärrvärme

Behovet av förnyelsebart producerad fjärrvärme har en central funktion vid omställning till fossilfritt samhälle. De oförutsägbara elpriserna som råder på marknaden har också ökat efterfrågan av fjärrvärmen som ett kostnadseffektivt stabilt uppvärmningsalternativ. Sammantaget kommer fjärrvärmebranschen behöva öka värmekapacitet och vikta möjlighet att använda avkylningsfaktorn även i de mindre distributionsnäten mot att överväga installation av elproduktion. TEAB står inför framtida utmaningar i att hantera effekttoppar på ett klokt sätt. Den totala energikraften finns men effektbehovet ökar parallellt med utbyggnad under vissa tider på dygnet som måste hanteras för att inte behöva använda fossila bränslen i energimixen.

### Affärsområde bredband

Återstående bredbandsutbyggnad är en utmaning för alla inblandade parter. De framtida utbyggnadsstrategierna får till stor del anpassas till de nationella landsbygdsstöden gällande bredbandsutbyggnad. Bolaget arbetar tillsammans med kommunrepresentanter och Wexnet löpande med att hitta samverkanssynergier och framtagande av ansökningshandlingar.

Smart sensornät LoRa är inom Tingsryds kommun väl utbyggt vars sensorer kan appliceras inom ett stort antal olika användningsområden. Detta kommer sammantaget att effektivisera en mängd olika verksamheter och också öka antalet slutanvändare.

### Affärsområde förnyelsebar energi

Bolagsrepresentant och VD deltar i olika nätverk och forum gällande förnyelsebara fordonsbränsle och energiomvandlingslag för att utreda möjligheterna att under

affärsmässiga grunder införliva teknik och affärsmodell inom bolaget i syfte att öka andelen förnyelsebar energiomvandling inom kommunen. Upphandling av ORC-turbin har 2022 genomförts med leverans våren 2023.

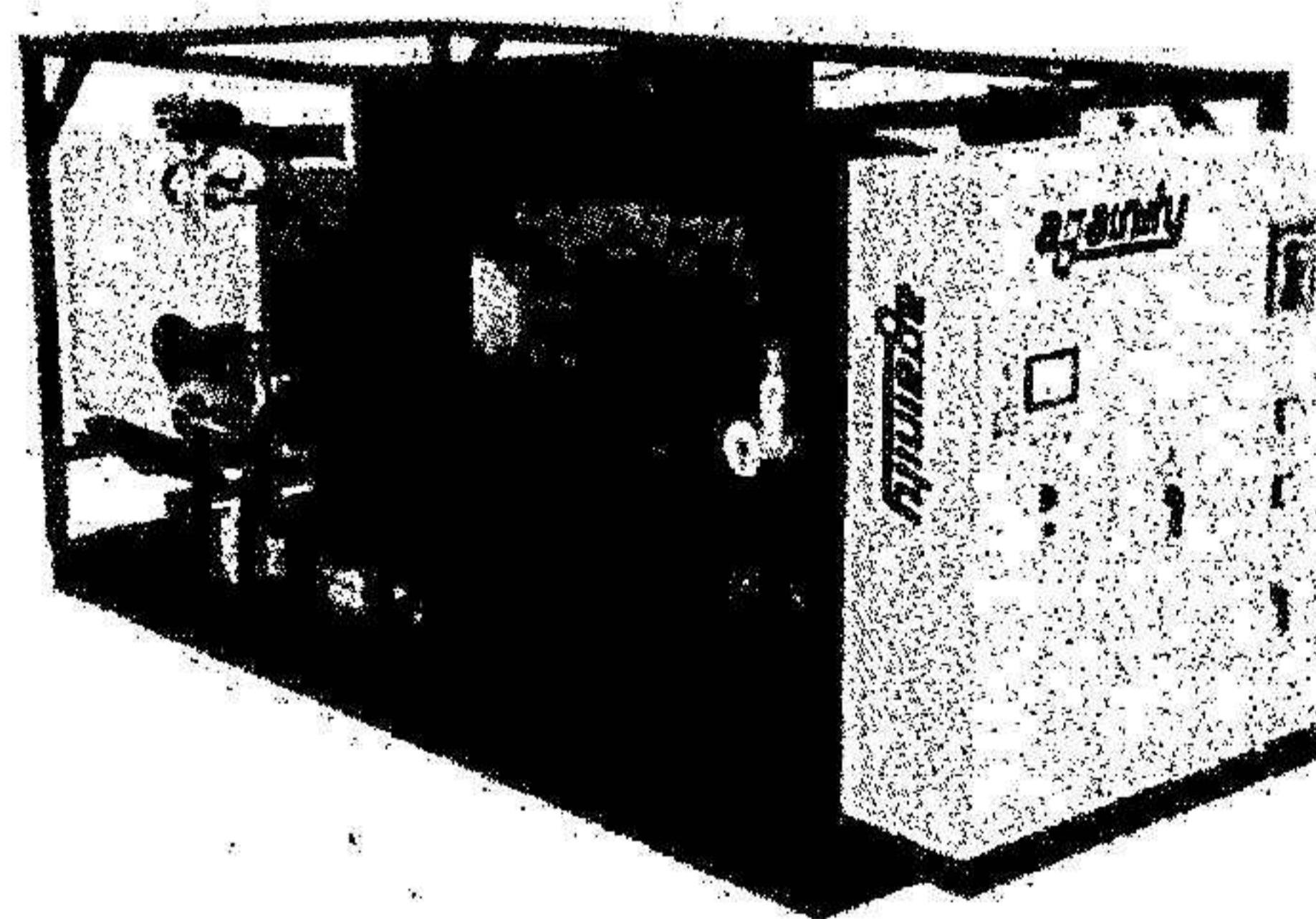
### Vinstdisposition

Till styrelsens förfogande står:

|                      |                   |
|----------------------|-------------------|
| Balanserad vinst     | 19 185 tkr        |
| Årets vinst          | 23 tkr            |
| <b>Totalt kronor</b> | <b>19 208 tkr</b> |

Styrelsen föreslår att vinstmedlen balanseras i ny räkning.

Resultatet av Tingsryds Energi AB:s verksamhet samt dess ekonomiska ställning framgår av följande resultaträkning, balansräkning och kassaflödesanalys.



Nyckeltalsdefinition finns i not 1 redovisningsprinciper

|                         | Aktiekapital | Reservfond | Övrigt fritt kapital | Tot. eget kapital |
|-------------------------|--------------|------------|----------------------|-------------------|
| Eget kapital 2022-01-01 | 500          | 2          | 19 185               | 19 687            |
| Årets resultat          | 0            | 0          | 23                   | 23                |
| Eget kapital 2022-12-31 | 500          | 2          | 19 208               | 19 710            |

### Fem år i sammandrag

|                                 | 2022    | 2021    | 2020    | 2019    | 2018    |
|---------------------------------|---------|---------|---------|---------|---------|
| Intäkter                        | 29 907  | 28 721  | 24 043  | 24 444  | 22 902  |
| Resultat efter fin poster       | 340     | 4 235   | 2 703   | 3 187   | 2 442   |
| Investeringar                   | 6 379   | 20 856  | 10 471  | 3 304   | 1 655   |
| Balansomslutning                | 147 265 | 163 019 | 127 122 | 123 465 | 117 853 |
| Soliditet                       | 40,1%   | 37,8%   | 42,2%   | 40,9%   | 40,2%   |
| <br>                            |         |         |         |         |         |
| Energil leveranser (GWh)        | 56,2    | 44,4    | 36,1    | 35,9    | 35,7    |
| Anslutna fastigheter fjärrvärme | 468     | 460     | 458     | 443     | 421     |
| Anslutning av fastigheter fiber | 269     | 282     | 374     | 630     | 414     |
| <br>                            |         |         |         |         |         |
| Årsarbetare                     | 5,0     | 5,0     | 4,0     | 4,0     | 4,0     |
| Sjukfrånvaro                    | 2,4%    | 1,8%    | 0,5%    | 2,8%    | 2,9%    |

## Nyckeltalsjämförelse

| Nyckeltal                             | 2022    | 2021    | 2020    | 2019    | 2018    |
|---------------------------------------|---------|---------|---------|---------|---------|
| <b>Ekonomi (tkr)</b>                  |         |         |         |         |         |
| Omsättning                            | 29 907  | 28 721  | 24 043  | 24 444  | 22 902  |
| Resultat efter finansiella poster     | 340     | 4 235   | 2 703   | 3 187   | 2 442   |
| Årets resultat                        | 23      | 1 913   | 2 701   | 1 825   | 52      |
| Balansomslutning                      | 147 265 | 163 019 | 127 122 | 123 465 | 120 418 |
| Anläggningstillgångar                 | 128 983 | 141 643 | 114 870 | 102 715 | 101 440 |
| Eget kapital                          | 19 710  | 18 601  | 17 476  | 12 074  | 10 249  |
| Obeskattade reserver                  | 49 482  | 49 285  | 47 747  | 48 485  | 47 626  |
| Långfristiga skulder                  | 60 820  | 60 820  | 42 820  | 45 820  | 25 820  |
| Soliditet                             | 40,1%   | 37,8%   | 42,2%   | 40,9%   | 39,9%   |
| Skuldsättningsgrad                    | 1,3     | 1,5     | 1,2     | 1,5     | 1,3     |
| <b>Personal</b>                       |         |         |         |         |         |
| Antal årsarbetare                     | 5,0     | 5,0     | 4,0     | 4,0     | 4,0     |
| Personalkostnader i tkr               | 3 974   | 3 343   | 3 307   | 3 159   | 2 949   |
| Personalkostnader i % av omsättningen | 13,3%   | 11,6%   | 13,8%   | 12,9%   | 12,9%   |
| Sjukfrånvaro                          | 2,4%    | 1,8%    | 0,5%    | 2,8%    | 2,9%    |
| <b>Verksamheten</b>                   |         |         |         |         |         |
| Energileveranser (GWh)                | 56,2    | 44,4    | 36,1    | 35,9    | 35,7    |
| Anslutna fastigheter fjärrvärme       | 468     | 460     | 458     | 443     | 421     |
| Fjärrvärmeutbyggnad (m)               | 268     | 150     | 903     | 1 099   | 300     |
| Anslutningar av fastigheter fiber     | 269     | 282     | 374     | 630     | 414     |

**RESULTATRÄKNING (tkr)**

|   | not   | 2022           | 2021           |
|---|-------|----------------|----------------|
| Nettoomsättning                                   | 5     | 29 187         | 27 995         |
| Övriga rörelseintäkter                            |       | 720            | 726            |
| <b>Summa intäkter</b>                             |       | <b>29 907</b>  | <b>28 721</b>  |
| <i>Verksamhetens kostnader</i>                    |       |                |                |
| Råvaror och förnödenheter                         | 6     | -12 331        | -10 921        |
| Personalkostnader                                 | 4     | -3 974         | -3 343         |
| Övriga externa kostnader                          | 7, 11 | -6 750         | -4 832         |
|   |       | <b>-23 055</b> | <b>-19 096</b> |
| Avskrivningar av materiella anläggningstillgångar |       | -6 722         | -5 539         |
| <b>Rörelseresultat</b>                            |       | <b>130</b>     | <b>4 086</b>   |
| <i>Finansiella poster</i>                         |       |                |                |
| Övriga ränteintäkter och liknande resultatposter  | 8     | 1 033          | 752            |
| Räntekostnader och liknande resultatposter        | 9     | -823           | -603           |
| <b>Resultat efter finansiella poster</b>          | 10    | <b>340</b>     | <b>4 235</b>   |
| <b>Bokslutsdispositioner</b>                      |       |                |                |
| Avskrivning utöver plan på maskiner o inventarier |       | -957           | -581           |
| Förändring periodiseringsfond                     |       | 760            | -956           |
| <b>Resultat före skatt</b>                        |       | <b>143</b>     | <b>2 698</b>   |
| Skatt på årets resultat                           | 12    | -120           | -785           |
| <b>Resultat</b>                                   |       | <b>23</b>      | <b>1 913</b>   |

**BALANSRÄKNING (tkr)**

|  | Not | 2022-12-31     | 2021-12-31     |
|--|-----|----------------|----------------|
| <b>TILLGÅNGAR</b>                              |     |                |                |
| <b>Anläggningstillgångar</b>                   |     |                |                |
| <i>Materiella anläggningstillgångar</i>        |     |                |                |
| Byggnader och mark                             | 13  | 13 531         | 14 187         |
| Maskiner och tekniska anläggningar             | 14  | 62 218         | 64 250         |
| Markanläggningar                               | 15  | 266            | 338            |
| Inventarier                                    | 16  | 1 093          | 1 090          |
| Pågående nybyggnationer                        | 17  | 2 837          | 423            |
| <b>Summa materiella tillgångar</b>             |     | <b>79 945</b>  | <b>80 288</b>  |
| <i>Finansiella anläggningstillgångar</i>       |     |                |                |
| Andra långfristiga värdepapper                 | 18  | 29 785         | 26 785         |
| Andra långfristiga fordringar                  | 19  | 17 053         | 17 053         |
| Fordringar på koncernbolag                     |     | 2 200          | 2 200          |
| <b>Summa finansiella anläggningstillgångar</b> |     | <b>49 038</b>  | <b>46 038</b>  |
| Uppskjuten skattefordran                       | 3   | 0              | 0              |
| <b>Summa anläggningstillgångar</b>             |     | <b>128 983</b> | <b>126 326</b> |
| <b>Omsättningstillgångar</b>                   |     |                |                |
| <i>Varulager m m</i>                           |     |                |                |
| Råvaror och förnödenheter                      |     | 472            | 296            |
| <i>Kortfristiga fordringar</i>                 |     |                |                |
| Kundfordringar                                 |     | 5 502          | 5 958          |
| Kundfordran koncernbolag                       |     | 419            | 0              |
| Skattefordran                                  |     | 806            | 287            |
| Fordringar på koncernbolag                     | 20  | 10 004         | 14 124         |
| Förutbetalda kostnader och upplupna intäkter   | 21  | 1 076          | 707            |
| Övriga fordringar                              |     | 3              | 4              |
| <b>Summa kortfristiga fordringar</b>           |     | <b>17 810</b>  | <b>21 080</b>  |
| <i>Kassa och bank</i>                          |     | 0              | 0              |
| <b>Summa omsättningstillgångar</b>             |     | <b>18 282</b>  | <b>21 376</b>  |
| <b>Summa tillgångar</b>                        |     | <b>147 265</b> | <b>147 702</b> |

**BALANSRÄKNING (tkr)**

|  | Not | 2022-12-31     | 2021-12-31     |
|--|-----|----------------|----------------|
| <b>EGET KAPITAL OCH SKULDER</b>              |     |                |                |
| <b>Bundet eget kapital</b>                   |     |                |                |
| Aktiekapital                                 | 22  | 500            | 500            |
| Reservfond                                   |     | 2              | 2              |
| <b>Summa bundet eget kapital</b>             |     | <b>502</b>     | <b>502</b>     |
| <b>Fritt eget kapital</b>                    |     |                |                |
| Balanserad vinst                             |     | 19 185         | 14 273         |
| Årets resultat                               |     | 23             | 1 913          |
| <b>Summa fritt eget kapital</b>              |     | <b>19 208</b>  | <b>16 186</b>  |
| <b>Summa eget kapital</b>                    |     | <b>19 710</b>  | <b>16 688</b>  |
| <b>Obeskattade reserver</b>                  | 23  | <b>49 482</b>  | <b>49 285</b>  |
| Avsättning skatt                             | 3   | 115            | 83             |
| <b>Långfristiga skulder</b>                  |     |                |                |
| Skulder till kreditinstitut                  | 24  | 48 000         | 58 000         |
| Skulder till koncernbolag                    |     | 2 820          | 2 820          |
| <b>Kortfristiga skulder</b>                  |     |                |                |
| Skulder till kreditinstitut                  | 24  | 20 000         | 10 000         |
| Leverantörsskulder                           |     | 3 398          | 7 159          |
| Leverantörsskulder koncernbolag              |     | 0              | 0              |
| Skatteskuld                                  |     | 97             | 52             |
| Övriga kortfristiga skulder                  | 25  | 2 828          | 1 845          |
| Upplupna kostnader och förutbetalda intäkter | 26  | 815            | 1 770          |
| <b>Summa kortfristiga skulder</b>            |     | <b>27 138</b>  | <b>20 826</b>  |
| <b>Summa eget kapital och skulder</b>        |     | <b>147 265</b> | <b>147 702</b> |

**KASSAFLÖDESANALYS (tkr)**

|  | Not | 2022          | 2021           |
|--|-----|---------------|----------------|
| <b>Löpande verksamhet</b>                          |     |               |                |
| Resultat efter finansiella poster                  |     | 340           | 4 235          |
| Av- och nedskrivningar mm. som belastat resultatet |     | 6 722         | 5 539          |
| Skatter, avsättningar och reavinster               |     | 474           | -592           |
| <b>Kassaflöde före förändringar av rörelsekap.</b> |     | <b>7 536</b>  | <b>9 182</b>   |
| Ökning (-) / minskning (+) av varulager            |     | -176          | -108           |
| Ökning (-) / minskning (+) av rörelsefordr.        |     | -1 368        | -1 804         |
| Ökning (+) / minskning (-) av rörelseskulder       |     | -3 733        | 5798           |
| Ökning (-) / minskning (+) av koncernkredit        | 20  | 4 120         | -7 212         |
| <b>Kassaflöde från den löpande verksamheten</b>    |     | <b>6 379</b>  | <b>5 856</b>   |
| <b>Investeringsverksamhet</b>                      |     |               |                |
| Förvärv av materiella anläggningstillgångar        |     | -6 379        | -20 856        |
| Försäljning av materiella anläggningstillgångar    |     | 0             | 0              |
| Förändring finansiella anläggningstillgångar       |     | -3 000        | 0              |
| <b>Kassaflöde från investeringsverksamhet</b>      |     | <b>-9 379</b> | <b>-20 856</b> |
| <b>Finansieringsverksamhet</b>                     |     |               |                |
| Erhållet aktieägartillskott                        |     | 3 000         | 0              |
| Ökning av långfristiga lån                         |     | 0             | 15 000         |
| Inlösen av långfristiga lån                        |     | 0             | 0              |
| Amortering av långfristiga lån                     |     | 0             | 0              |
| <b>Kassaflöde från finansieringsverksamhet</b>     |     | <b>3 000</b>  | <b>15 000</b>  |
| <b>Årets kassaflöde</b>                            |     | <b>0</b>      | <b>0</b>       |
| <b>Likvida medel vid årets början</b>              |     | <b>0</b>      | <b>0</b>       |
| <b>Summa likvida medel vid årets slut</b>          |     | <b>0</b>      | <b>0</b>       |

## Not 1 Redovisningsprinciper

Årsredovisningen har upprättats i enlighet med årsredovisningslagen och Bokföringsnämndens allmänna råd BFAR 2012:1 Årsredovisning och koncernredovisning (K3).

Redovisningsprinciperna är oförändrade jämfört med tidigare år.

Tillgångar, avsättningar och skulder har värderats till anskaffningsvärden om inget annat anges nedan.

### Materiella anläggningstillgångar

Materiella anläggningstillgångar redovisas till anskaffningsvärde minskat med ackumulerade avskrivningar och nedskrivningar. I anskaffningsvärdet ingår förutom inköpspriset även utgifter som är direkt hänförliga till förvärvet.

#### Tillkommande utgifter

Tillkommande utgifter som uppfyller tillgångskriteriet räknas in i tillgångens redovisade värde. Utgifter för löpande underhåll och reparationer redovisas som kostnader när de uppkommer.

För vissa av de materiella anläggningstillgångarna som fastigheter har skillnaden i förbrukningen av betydande komponenter bedömts vara väsentlig. Dessa tillgångar har därför delats upp i komponenter vilka skrivs av separat.

#### Avskrivningar

Avskrivning sker linjärt över tillgångens beräknade nyttjandeperiod eftersom det återspeglar den förväntade förbrukningen av tillgångens framtida ekonomiska fördelar. Avskrivningen redovisas som kostnad i resultaträkningen.

Hänsyn har tagits till beräknat restvärde, fastställt vid anskaffningstillfället i då rådande prisnivå.

|  | <i>Nyttjandeperiod</i> |
|--|------------------------|
| Maskiner och andra tekniska anläggningar | 20-25 år               |
| Inventarier, verktyg och installationer  | 10-20 år               |

Byggnaderna består av ett antal komponenter med olika nyttjandeperioder. Huvudindelningen är byggnader och mark. Ingen avskrivning sker på komponenten mark vars nyttjandeperiod bedöms som obegränsad. Byggnaderna består av flera komponenter vars nyttjandeperiod varierar.

Följande huvudgrupper av komponenter har identifierats och ligger till grund för avskrivningen på byggnader:

|                             | <i>Nyttjandeperiod</i> |
|-----------------------------|------------------------|
| - Stomme, fasader, yttertak | 25 år                  |
| - Övrigt                    | 25 år                  |
| Markanläggningar            | 20 år                  |

### Nedskrivningar - materiella och immateriella anläggningstillgångar samt andelar i andra företag

Vid varje balansdag bedöms om det finns någon indikation på att en tillgångs värde är lägre än dess redovisade värde. Om en sådan indikation finns, beräknas tillgångens återvinningsvärde. Om det inte går att beräkna en enskild tillgångs återvinningsvärde beräknas återvinningsvärdet för hela den kassagenererande enhet som tillgången hör till.

Återvinningsvärdet är det högsta av verkligt värde med avdrag för försäljningskostnader och nyttjandevärde. Vid beräkning av nyttjandevärdet beräknas nuvärdet av de framtida kassaflöden som tillgången väntas ge upphov till i den löpande verksamheten samt när den avyttras eller utträngs. Den diskonteringsränta som används är före skatt och återspeglar marknadsmässiga bedömningar av pengars tidsvärde och de risker som avser tillgången. En tidigare nedskrivning återförs endast om de skäl som låg till grund för beräkningen av återvinningsvärdet vid den senaste nedskrivningen har förändrats.

## **Leasing**

### *Leasetagare*

Alla leasingavtal redovisas som operationella leasingavtal.

### *Operationella leasingavtal*

Leasingavgifterna enligt operationella leasingavtal, inklusive förhöjd förstagångshyra men exklusive utgifter för tjänster som försäkring och underhåll, redovisas som kostnad linjärt över leasingperioden.

### *Poster i utländsk valuta*

Monetära poster i utländsk valuta räknas om till balansdagens kurs. Icke-monetära poster räknas inte om utan redovisas till kursen vid anskaffningstillfället.

Valutakursdifferenser som uppkommer vid reglering eller omräkning av monetära poster redovisas i resultaträkningen det räkenskapsår de uppkommer.

## **Finansiella tillgångar och skulder**

Finansiella tillgångar och skulder redovisas i enlighet med kapitel 11 (Finansiella instrument värderade utifrån anskaffningsvärdet) i BFNAR 2012:1.

### *Redovisning i och borttagande från balansräkningen*

En finansiell tillgång eller finansiell skuld tas upp i balansräkningen när företaget blir part i instrumentets avtalsmässiga villkor. En finansiell tillgång tas bort från balansräkningen när den avtalsenliga rätten till kassaflödet från tillgången har upphört eller reglerats. Detsamma gäller när de risker och fördelar som är förknippade med innehavet i allt väsentligt överförs till annan part och företaget inte längre har kontroll över den finansiella tillgången. En finansiell skuld tas bort från balansräkningen när den avtalade förpliktelsen fullgjorts eller upphört.

### *Värdering av finansiella tillgångar*

Finansiella tillgångar värderas vid första redovisningstillfället till anskaffningsvärde, inklusive eventuella transaktionsutgifter som är direkt hänförliga till förvärvet av tillgången.

Finansiella omsättningstillgångar värderas efter första redovisningstillfället till det lägsta av anskaffningsvärdet och nettoförsäljningsvärdet på balansdagen.

Kundfordringar och övriga fordringar som utgör omsättningstillgångar värderas individuellt till det belopp som beräknas inflyta.

Finansiella anläggningstillgångar värderas efter första redovisningstillfället till anskaffningsvärde med avdrag för eventuella nedskrivningar och med tillägg för eventuella uppskrivningar.

Räntebärande finansiella tillgångar värderas till upplupet anskaffningsvärde med tillämpning av effektivräntemetoden.

Vid värdering till lägsta värdets princip respektive vid bedömning av nedskrivningsbehov anses företagets finansiella instrument som innehåses för riskspridning ingå i en värdepappersportfölj och värderas därför som en post.

### *Värdering av finansiella skulder*

Finansiella skulder värderas till upplupet anskaffningsvärde. Utgifter som är direkt hänförliga till upptagande av lån korrigerar lånets anskaffningsvärde och periodiseras enligt effektivräntemetoden.

## **Ersättningar till anställda**

### *Avgiftsbestämda planer*

Avgifterna för avgiftsbestämda planer redovisas som kostnad. Obetalda avgifter redovisas som skuld.

### **Skatt**

Skatt på årets resultat i resultaträkningen består av aktuell skatt och uppskjuten skatt. Aktuell skatt är inkomstskatt för innevarande räkenskapsår som avser årets skattepliktiga resultat och den del av tidigare räkenskapsårs inkomstskatt som ännu inte har redovisats. Uppskjuten skatt är inkomstskatt för skattepliktigt resultat avseende framtida räkenskapsår till följd av tidigare transaktioner eller händelser.

Uppskjuten skatteskuld redovisas för alla skattepliktiga temporära skillnader, dock särredovisas inte uppskjuten skatt hänförlig till obeskattade reserver eftersom obeskattade reserver redovisas som en egen post i balansräkningen. Uppskjuten skattefordran redovisas för avdragsgilla temporära skillnader och för möjligheten att i framtiden använda skattemässiga underskottsavdrag. Värderingen baseras på hur det redovisade värdet för motsvarande tillgång eller skuld förväntas återvinnas respektive regleras. Beloppen baseras på de skattesatser och skatteregler som är beslutade per balansdagen och har inte nuvärdeberäknats.

Uppskjutna skattefordringar har värderats till högst det belopp som sannolikt kommer att återvinnas baserat på innevarande och framtida skattepliktiga resultat. Värderingen omprövas varje balansdag.

### **Intäkter**

Det inflöde av ekonomiska fördelar som företaget erhållit eller kommer att erhålla för egen räkning redovisas som intäkt. Intäkter värderas till verkliga värdet av det som erhållits eller kommer att erhållas, med avdrag för rabatter.

#### *Ränta och utdelning*

Intäkt redovisas när de ekonomiska fördelarna som är förknippade med transaktionen sannolikt kommer att tillfalla företaget samt när inkomsten kan beräknas på ett tillförlitligt sätt.

Ränta redovisas som intäkt enligt effektivräntemetoden.

Utdelning redovisas när ägarens rätt att erhålla betalningen har säkerställts.

#### *Koncernbidrag och aktieägartillskott*

Koncernbidrag som erhållits/lämnats redovisas som en bokslutsdisposition i resultaträkningen. Det erhållna/lämnade koncernbidraget har påverkat företagets aktuella skatt.

Aktieägartillskott som lämnas utan att emitterade aktier eller andra egetkapitalinstrument erhållits i utbyte redovisas i balansräkningen som en ökning av andelens redovisade värde.

### **Nyckeltalsdefinitioner**

#### *Soliditet*

Eget kapital och obeskattade reserver (med avdrag för uppskjuten skatt) i förhållande till balansomslutningen.

#### *Skuldsättningsgrad*

Totala skulder genom eget kapital och obeskattade reserver (med avdrag för uppskjuten skatt)

#### *Direktavkastning*

Bolagets rörelseresultat i förhållande till balansomslutning exklusive fiber.

**Not 2 Uppskattningar och bedömningar**

Upprättande av årsredovisning enligt K3 kräver att företagsledning och styrelse gör antaganden om framtiden och andra viktiga källor till osäkerhet i uppskattningar på balansdagen som innebär en betydande risk för en väsentlig justering av de redovisade värdena för tillgångar och skulder i framtiden. Det görs också bedömningar som har betydande effekt på de redovisade beloppen i denna årsredovisning.

Uppskattningar och bedömningar baseras på historisk erfarenhet och andra faktorer som under rådande förhållanden anses vara rimliga. Resultatet av dessa uppskattningar och bedömningar används sedan för att fastställa redovisade värden på tillgångar och skulder som inte framgår tydligt från andra källor. Uppskattningar och bedömningar ses över årligen.

Det slutliga utfallet av uppskattningar och bedömningar kan komma att avvika från nuvarande uppskattningar och bedömningar. Effekterna av ändringar i dessa redovisas i resultaträkningen under det räkenskapsår som ändringen görs samt under framtida räkenskapsår om ändringen påverkar både aktuellt och kommande räkenskapsår.

**Not 3 Uppskjuten skatt**

| 2022-12-31                | Not | Skattemässigt restvärde | Skillnad    | Arets skillnad | Total skillnad | Bokföringsmässigt restvärde |
|---------------------------|-----|-------------------------|-------------|----------------|----------------|-----------------------------|
| <b>Tillgångar</b>         |     |                         |             |                |                |                             |
| Fastigheter               | 13  | 11 270                  | -559        | 1 118          | 559            | 11 829                      |
| <b>Summa Tillgångar</b>   |     | <b>11 270</b>           | <b>-559</b> | <b>1 118</b>   | <b>559</b>     | <b>11 829</b>               |
| <b>Avsättningar</b>       |     |                         |             |                |                |                             |
| Uppskjuten skatt          |     | 0                       | 109         | -192           | -83            |                             |
| <b>Summa avsättningar</b> |     | <b>0</b>                | <b>109</b>  | <b>-192</b>    | <b>-83</b>     |                             |

**Not 4**

| Personal               | 2022       | 2021       |
|------------------------|------------|------------|
| Medelantalet anställda | 5,0        | 4,0        |
| <b>SUMMA</b>           | <b>5,0</b> | <b>4,0</b> |

| Personalkostnader | 2022          | 2021          |
|-------------------|---------------|---------------|
| Fjärrvärme        | -2 170        | -1 697        |
| Administration    | -1 804        | -1 646        |
| <b>SUMMA</b>      | <b>-3 974</b> | <b>-3 343</b> |

Vd har rätt till 12 månaders full lön vid uppsägning från arbetsgivarens sida. Vid uppsägning från VD:s sida gäller 6 månaders uppsägningstid.

Bolaget har fem anställda motsvarande 4,5 heltidstjänster. Fakturerings- och debiteringstjänster köps från Tingsryds kommun. Bokslut, budgetering och uppföljning köps från Stiftelsen Tingsrydsbostäder. Av styrelsens totala antal ledamöter (5) är 1 kvinna. Övrig företagsledning en man (0 kvinnor). Den totala sjukfrånvaron uppgick till 2,37 % (1,75 %) av ordinarie arbetad tid. Av dessa består 0 % (0 %) av långtidssjukskrivningar (längre än 60 dagar).

## Noter och kommentarer till resultaträkningen (alla belopp i tkr)

## Not 5

| Nettoomsättning per rörelsegren | 2022   | 2021   |
|---------------------------------|--------|--------|
| <i>Fjärrvärme</i>               |        |        |
| Energiavgifter                  | 28 727 | 27 531 |
| Anslutningsavgifter             | 460    | 464    |
| SUMMA                           | 29 187 | 27 995 |
| <i>Fiber</i>                    |        |        |
| Nätavgifter                     | 0      | 0      |
| Anslutningsavgifter             | 0      | 0      |
| SUMMA                           | 0      | 0      |

## Not 6

| Råvaror och förnödenheter<br>fjärrvärme | 2022    | 2021    |
|---|---------|---------|
| Inköp energi                            | -2 770  | -3 445  |
| Biobränsle                              | -9 063  | -7 132  |
| Olja                                    | -498    | -344    |
| SUMMA                                   | -12 331 | -10 921 |

## Not 7

| Övriga externa kostnader  | 2022   | 2021   |
|---------------------------|--------|--------|
| <i>Fjärrvärme</i>         |        |        |
| Fjärrvärmeproduktion      | -4 749 | -3 310 |
| Fjärrvärmedistribution    | -385   | -209   |
| Fordon och maskiner       | -340   | -214   |
| Övriga administration     | -1 147 | -939   |
| SUMMA                     | -6 621 | -4 672 |
| <i>Fömyelsebar energi</i> |        |        |
| Fjärrvärmedistribution    | -1     | -59    |
| SUMMA                     | -1     | -59    |
| <i>Fiber</i>              |        |        |
| Övriga administration     | -17    | -59    |
| SUMMA                     | -17    | -59    |

## Not 8

| Finansiella intäkter per rörelsegren | 2022 | 2021 |
|--------------------------------------|------|------|
| <i>Fjärrvärme</i>                    |      |      |
| Ränteintäkter                        | 102  | 43   |
| SUMMA                                | 102  | 43   |
| <i>Fiber</i>                         |      |      |
| Ränteintäkter                        | 931  | 709  |
| SUMMA                                | 931  | 709  |

**Not 9**

| Finansiella kostnader per rörelsegren | 2022 | 2021 |
|---------------------------------------|------|------|
| <i>Fjärrvärme</i>                     |      |      |
| Räntekostnader                        | -380 | -194 |
| Borgensavgift                         | -263 | -200 |
| SUMMA                                 | -643 | -394 |
| <i>Fiber</i>                          |      |      |
| Räntekostnader                        | -103 | -94  |
| Borgensavgift                         | -77  | -115 |
| SUMMA                                 | -180 | -209 |

**Not 10**

| Rörelsens intäkter och kostnader per rörelsegren | 2022    | 2021    |
|--|---------|---------|
| <i>Fjärrvärme</i>                                |         |         |
| Verksamhetens intäkter                           | 29 907  | 28 721  |
| Verksamhetens driftskostnader                    | -22 887 | -18 915 |
| Verksamhetens av- och nedskrivningar             | -6 722  | -5 539  |
| Finansiella poster                               | -541    | -351    |
| Resultat   | -243    | 3 916   |
| <i>Fiber</i>                                     |         |         |
| Verksamhetens intäkter                           | 0       | 0       |
| Verksamhetens driftskostnader                    | -168    | -181    |
| Verksamhetens av- och nedskrivningar             | 0       | 0       |
| Finansiella poster                               | 751     | 500     |
| Resultat   | 583     | 319     |

**Not 11**

| Arvode och ersättningar till revisorer        | 2022 | 2021 |
|---|------|------|
| <i>PWC, [Mattias Johansson]</i>               |      |      |
| Revisionsuppdrag                              | -111 | -101 |
| Revisionsverksamhet utöver revisionsuppdraget | 0    | 0    |

Med revisionsuppdrag avses lagstadgad revision av årsredovisningen och bokföringen samt styrelsens och verkställande direktörens förvaltning samt revision och annan granskning utförd i enlighet med överenskommelse eller avtal.

Detta inkluderar övriga arbetsuppgifter som det ankommer på bolagets revisor att utföra samt rådgivning eller annat biträde som föräns av iakttagelser vid sådan granskning eller genomförandet av sådana övriga arbetsuppgifter.

**Not 12**

| Skatt                                    | 2022 | 2021 |
|--|------|------|
| Skatt årets resultat                     | -88  | -591 |
| Skatt tillhörande tidigare räkenskapsår  | 0    | -2   |
| Uppskjuten skatt på temporära skillnader | -32  | -192 |
| SUMMA                                    | -120 | -785 |

## Noter och kommentarer till balansräkningen (alla belopp i tkr)

| Not  | 2022           | 2021           |
|--|----------------|----------------|
| <b>13 Byggnad och mark</b>                   |                |                |
| Ackumulerade anskaffningsvärden              | 20 324         | 15 154         |
| Nyanskaffningar/omklassificeringar           | 91             | 5 170          |
| Utrangeringar                                | 0              | 0              |
| <b>Summa anskaffningsvärden</b>              | <b>20 415</b>  | <b>20 324</b>  |
| Ackumulerade avskrivn. enl. plan             | -6 137         | -5 556         |
| Utrangeringar                                | 0              | 0              |
| Årets avskrivn. enl. plan byggnader          | -747           | -581           |
| <b>Summa avskrivn. enl. plan</b>             | <b>-6 884</b>  | <b>-6 137</b>  |
| <b>Redovisat värde vid årets slut</b>        | <b>13 531</b>  | <b>14 187</b>  |
| Byggnaden är taxerad som specialenhet.       |                |                |
| <b>14 Maskiner och tekniska anläggningar</b> |                |                |
| Ackumulerade anskaffningsvärden              | 127 621        | 107 324        |
| Nyanskaffningar/omklassificeringar           | 3 775          | 20 297         |
| Försäljningar                                | 0              | 0              |
| <b>Summa anskaffningsvärden</b>              | <b>131 396</b> | <b>127 621</b> |
| Ackumulerade avskrivn. enl. plan             | -63 371        | -58 545        |
| Försäljningar                                | 0              | 0              |
| Årets avskrivn. enl. plan byggnader          | -5 807         | -4 826         |
| <b>Summa avskrivn. enl. plan</b>             | <b>-69 178</b> | <b>-63 371</b> |
| <b>Redovisat värde vid årets slut</b>        | <b>62 218</b>  | <b>64 250</b>  |
| <b>15 Markanläggningar</b>                   |                |                |
| Ackumulerade anskaffningsvärden              | 1 435          | 1 282          |
| Nyanskaffningar/omklassificeringar           | 0              | 153            |
| <b>Summa anskaffningsvärden</b>              | <b>1 435</b>   | <b>1 435</b>   |
| Ackumulerade avskrivn. enl. plan             | -1 097         | -1 032         |
| Årets avskrivn. enl. plan markanläggningar   | -72            | -65            |
| <b>Summa avskrivn. enl. plan</b>             | <b>-1 169</b>  | <b>-1 097</b>  |
| <b>Redovisat värde vid årets slut</b>        | <b>266</b>     | <b>338</b>     |

| Not  | 2022          | 2021          |
|--|---------------|---------------|
| <b>16 Inventarier</b>                                  |               |               |
| Akkumulerade anskaffningsvärden                        | 1 567         | 1 143         |
| Nyanskaffningar  | 99            | 424           |
| Försäljning  | 0             | 0             |
| <b>Summa anskaffningsvärde</b>                         | <b>1 666</b>  | <b>1 567</b>  |
| Akkumulerade avskrivn. enl. plan                       | -477          | -410          |
| Försäljning  | 0             | 0             |
| Årets avskrivn. enl. plan                              | -96           | -67           |
| <b>Summa avskrivn. enl. plan</b>                       | <b>-573</b>   | <b>-477</b>   |
| <b>Redovisat värde vid årets slut</b>                  | <b>1 093</b>  | <b>1 090</b>  |
| <b>17 Pågående nyanläggningar</b>                      |               |               |
| <b>Nybyggnader</b>                                     |               |               |
| Akkumulerat anskaffningsvärde                          | 423           | 5 611         |
| Nyanskaffningar  | 6 238         | 20 395        |
| Omklassificeringar                                     | -3 824        | -25 583       |
| <b>Redovisat värde vid årets slut</b>                  | <b>2 837</b>  | <b>423</b>    |
| <b>18 Andra långfristiga värdepappersinnehav</b>       |               |               |
| <i>Akkumulerade anskaffningsvärden</i>                 |               |               |
| Vid årets början                                       | 26 785        | 26 785        |
| Tillkommande tillgångar                                | 3 000         | 0             |
| <b>Vid årest slut</b>                                  | <b>29 785</b> | <b>26 785</b> |
| <b>19 Fordringar</b>                                   |               |               |
| Reversfordran Wexnet AB                                | 17 053        | 17 053        |
| <b>Summa</b>   | <b>17 053</b> | <b>17 053</b> |
| <b>20 Koncernfordran</b>                               |               |               |
| Fordran på koncernbolag                                |               |               |
| Övrig fordran på koncernbolag - checkräkningskredit    | 10 004        | 14 124        |
| <b>Checkräkningskredit</b>                             |               |               |
| Beviljad kreditlimit                                   | 5 000         | 5 000         |
| Outnyttjad del   | 5 000         | 5 000         |
| Utnyttjat kreditbelopp                                 | 0             | 0             |
| <b>21 Förutbetalda kostnader och upplupna intäkter</b> |               |               |
| Upplupen ränteintäkt                                   | 931           | 709           |
| Övriga föutbetalda kostnader och upplupna intäkter     | 145           | -2            |
| <b>Summa</b>   | <b>1 076</b>  | <b>707</b>    |

| Not   | 2022              | 2021                      |                         |
|---|-------------------|---------------------------|-------------------------|
| <b>22 Aktier</b>  |                   |                           |                         |
| Aktiekapital (kvotvärde efter 2 500 aktier)                             | 500               | 500                       |                         |
| <b>23 Obeskattade reserver</b>  |                   |                           |                         |
| Akkumulerade avskrivningar utöver plan                                  | 46 317            | 45 360                    |                         |
| Periodiseringsfond avsatt räkenskapsår 2017                             | 0                 | 903                       |                         |
| Periodiseringsfond avsatt räkenskapsår 2018                             | 54                | 54                        |                         |
| Periodiseringsfond avsatt räkenskapsår 2019                             | 821               | 821                       |                         |
| Periodiseringsfond avsatt räkenskapsår 2020                             | 1 191             | 1 191                     |                         |
| Periodiseringsfond avsatt räkenskapsår 2021                             | 956               | 956                       |                         |
| Periodiseringsfond avsatt räkenskapsår 2022                             | 143               | 0                         |                         |
| <b>Totalt till kreditinstitut</b>                                       | <b>49 482</b>     | <b>49 285</b>             |                         |
| <b>24 Skulder till kreditinstitut</b>                                   |                   |                           |                         |
| Skulder som förfaller inom 1 år efter balansdagen:                      |                   |                           |                         |
| Skulder till kreditinstitut   | 20 000            | 10 000                    |                         |
| <b>Summa</b>  | <b>20 000</b>     | <b>10 000</b>             |                         |
| Skulder som förfaller senare än 1 år men senast 5 år efter balansdagen: |                   |                           |                         |
| Skulder till kreditinstitut   | 48 000            | 58 000                    |                         |
| <b>Summa</b>  | <b>48 000</b>     | <b>58 000</b>             |                         |
| <b>Totalt till kreditinstitut</b>                                       | <b>68 000</b>     | <b>68 000</b>             |                         |
| <b>Länestruktur och räntebindningstid</b>                               |                   |                           |                         |
| <b>År</b>   | <b>Lånebelopp</b> | <b>Genomsnittsränta %</b> | <b>Andel av lån i %</b> |
| Rörliga   | 10 000            | 2,65                      | 14,7                    |
| 2023  | 20 000            | 0,47                      | 29,4                    |
| 2024  | 13 000            | 0,42                      | 19,1                    |
| 2025  | 15 000            | 0,42                      | 22,1                    |
| 2026  | 10 000            | 2,66                      | 14,7                    |
| <b>Tot.</b>   | <b>68 000</b>     | <b>1,65</b>               | <b>100,0</b>            |
| Normalt förnyas lånen genom omskrivning.                                |                   |                           |                         |
| <b>25 Övriga kortfristiga skulder</b>                                   | <b>2022</b>       | <b>2021</b>               |                         |
| Mervärdesskatt  | 1 163             | 165                       |                         |
| Personalens källskatt   | 62                | 77                        |                         |
| Skuld avseende bredband Tingsryd-Lessbo                                 | 1 603             | 1 603                     |                         |
| <b>Summa</b>  | <b>2 828</b>      | <b>1 845</b>              |                         |

| Not | 2022 | 2021 |
|-----|------|------|
|-----|------|------|

**26 Upplupna kostnader och förutbetalda intäkter**

|                           |            |              |
|---------------------------|------------|--------------|
| Arbetsgivaravgift         | 70         | 82           |
| Upplupna löner            | 5          | 2            |
| Upplupna pensioner        | 385        | 230          |
| Upplupna semesterlöner    | 210        | 108          |
| Upplupna sociala avgifter | 82         | 42           |
| Upplupna räntekostnader   | 63         | 46           |
| Övriga upplupna kostnader | 0          | 1 260        |
| <b>Summa</b>              | <b>815</b> | <b>1 770</b> |

**27 Ställda panter och eventalförpliktelser**

|                        |                  |                  |
|------------------------|------------------|------------------|
| Fastighetsinteckningar | 1 300 000        | 1 300 000        |
| <b>Summa</b>           | <b>1 300 000</b> | <b>1 300 000</b> |

**28 Koncernuppgifter**

Företaget är helägt dotterföretag till Tingsryds kommunföretag AB, org nr 556876-5035 med säte i Tingsryd. Tingsryds kommunföretag AB upprättar koncernredovisning för den minsta koncernen som bolaget ingår i.

2023050400750

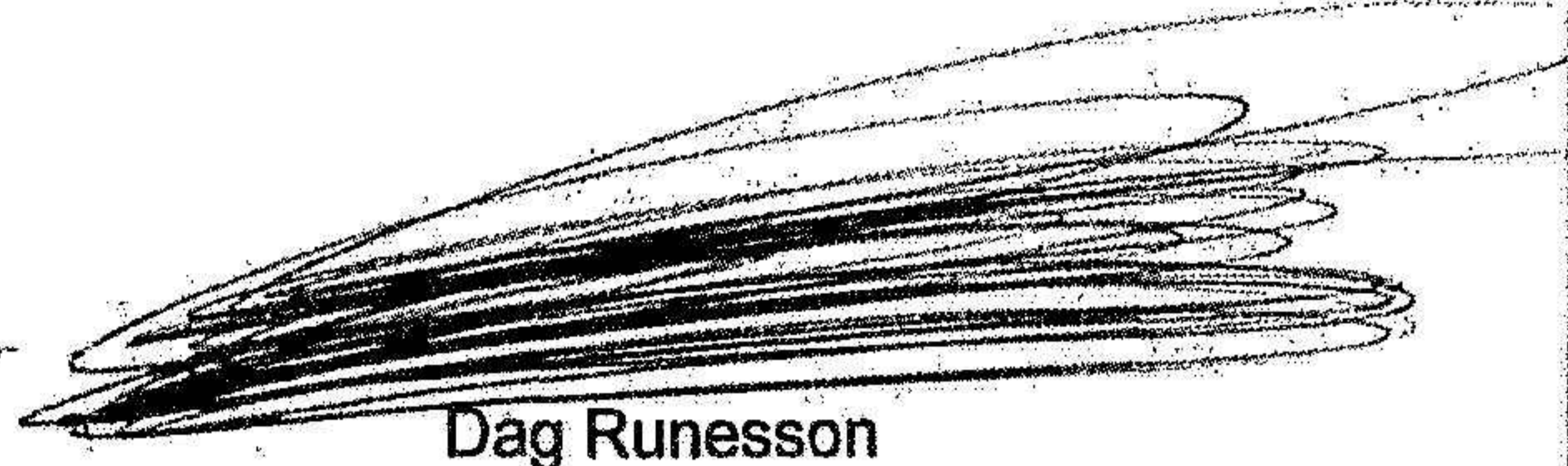
Tingsryd 2023-03-01



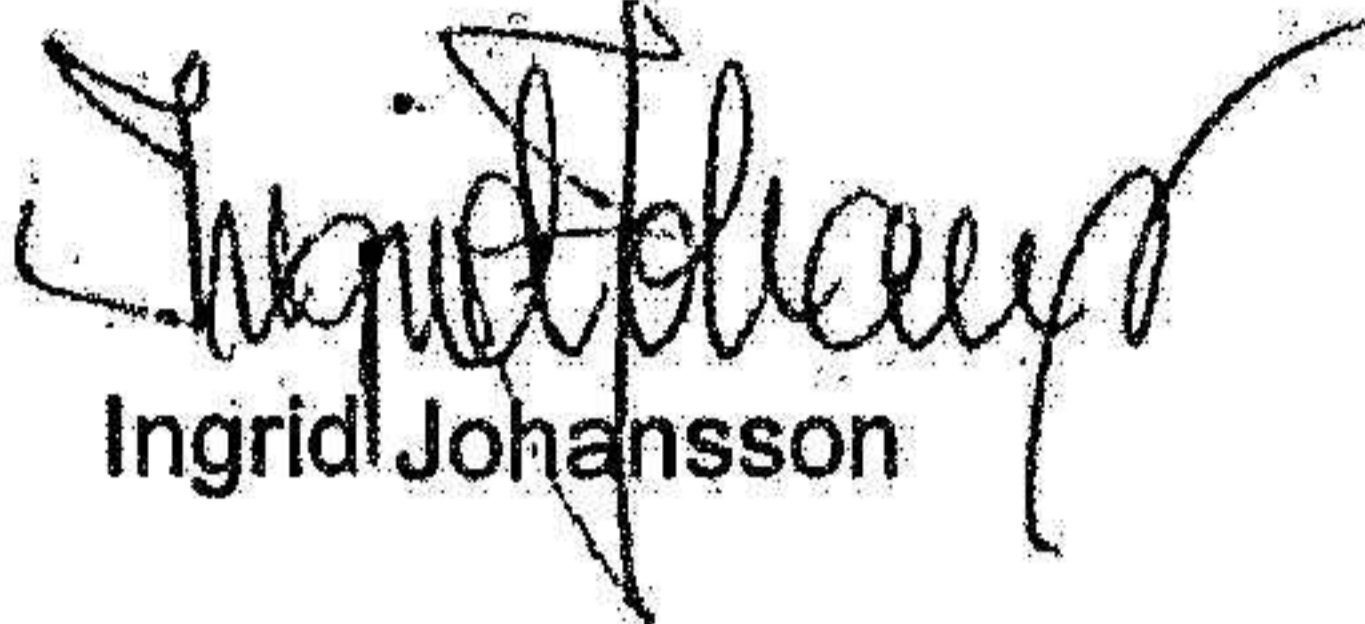
Tomas Blomster  
Ordförande



Björn Elmquist  
Vice ordförande



Dag Runesson



Ingrid Johansson



Per-Axel Persson



Kent Johansson  
Verkställande direktör

Vår revisionsberättelse har lämnats 2023-03-20  
Öhrlings PricewaterhouseCoopers AB



Mattias Johansson  
Auktoriserad revisor

**BALANSRÄKNING FIBER (tkr)**

Not

2022-12-31 2021-12-31

**TILLGÅNGAR****Anläggningstillgångar***Finansiella anläggningstillgångar*

|  |    |               |               |
|--|----|---------------|---------------|
| Andra långfristiga värdepapper                 | 18 | 29 785        | 26 785        |
| Andra långfristiga fordringar                  | 19 | 17 053        | 17 053        |
| <b>Summa finansiella anläggningstillgångar</b> |    | <b>46 838</b> | <b>43 838</b> |

**Summa anläggningstillgångar** 46 838 43 838

**Summa tillgångar** 46 838 43 838

Not

2022-12-31 2021-12-31

**EGET KAPITAL OCH SKULDER****Bundet eget kapital**

|                                  |    |          |          |
|----------------------------------|----|----------|----------|
| Aktiekapital                     | 22 | 0        | 0        |
| Reservfond                       |    | 0        | 0        |
| <b>Summa bundet eget kapital</b> |    | <b>0</b> | <b>0</b> |

**Fritt eget kapital**

|                                 |  |              |              |
|---------------------------------|--|--------------|--------------|
| Balanserad vinst                |  | 2 806        | 2 487        |
| Årets resultat                  |  | 583          | 319          |
| <b>Summa fritt eget kapital</b> |  | <b>3 389</b> | <b>2 806</b> |

**Summa eget kapital** 3 389 2 806

**Obeskattade reserver** 23 0 0

**Långfristiga skulder**

|                             |    |        |        |
|-----------------------------|----|--------|--------|
| Skulder till kreditinstitut | 24 | 23 000 | 23 000 |
| Skulder till koncernbolag   |    | 20 449 | 18 032 |

**Kortfristiga skulder**

|  |    |          |          |
|--|----|----------|----------|
| Övriga kortfristiga skulder                  | 25 | 0        | 0        |
| Upplupna kostnader och förutbetalda intäkter | 26 | 0        | 0        |
| <b>Summa kortfristiga skulder</b>            |    | <b>0</b> | <b>0</b> |

**Summa eget kapital och skulder** 46 838 43 838 *hwr*

# Revisionsberättelse

Till bolagsstämman i Tingsryds Energi Aktiebolag, org.nr 556132-8013

## Rapport om årsredovisningen

### Uttalanden

Vi har utfört en revision av årsredovisningen för Tingsryds Energi Aktiebolag för år 2022.

Enligt vår uppfattning har årsredovisningen upprättats i enlighet med årsredovisningslagen och ger en i alla väsentliga avseenden rättvisande bild av Tingsryds Energi Aktiebolags finansiella ställning per den 31 december 2022 och av dess finansiella resultat och kassaflöde för året enligt årsredovisningslagen. Förvaltningsberättelsen är förenlig med årsredovisningens övriga delar.

Vi tillstyrker därför att bolagsstämman fastställer resultaträkningen och balansräkningen för Tingsryds Energi Aktiebolag.

### Grund för uttalanden

Vi har utfört revisionen enligt International Standards on Auditing (ISA) och god revisionssed i Sverige. Vårt ansvar enligt dessa standarder beskrivs närmare i avsnittet Revisorns ansvar. Vi är oberoende i förhållande till Tingsryds Energi Aktiebolag enligt god revisorssed i Sverige och har i övrigt fullgjort vårt yrkesetiska ansvar enligt dessa krav.

Vi anser att de revisionsbevis vi har inhämtat är tillräckliga och ändamålsenliga som grund för våra uttalanden.

### Annan information än årsredovisningen

Det är styrelsen och verkställande direktören som har ansvaret för denna andra informationen. Den andra informationen består av "VD har ordet" men innefattar inte årsredovisningen och vår revisionsberättelse avseende denna

Vårt uttalande avseende årsredovisningen omfattar inte denna information och vi gör inget uttalande med bestyrkande avseende denna andra information.

I samband med vår revision av årsredovisningen är det vårt ansvar att läsa den information som identifieras ovan och överväga om informationen i väsentlig utsträckning är oförenlig med årsredovisningen. Vid denna genomgång beaktar vi även den kunskap vi i övrigt inhämtat under revisionen samt bedömer om informationen i övrigt verkar innehålla väsentliga felaktigheter.

Om vi, baserat på det arbete som har utförts avseende denna information, drar slutsatsen att den andra informationen innehåller en väsentlig felaktighet, är vi skyldiga att rapportera detta. Vi har inget att rapportera i det avseendet.

### Styrelsens och verkställande direktörens ansvar

Det är styrelsen och verkställande direktören som har ansvaret för att årsredovisningen upprättas och att den ger en rättvisande bild enligt årsredovisningslagen. Styrelsen och verkställande direktören ansvarar även för den interna kontroll som de bedömer är nödvändig för att upprätta en årsredovisning som inte innehåller några väsentliga felaktigheter, vare sig dessa beror på oegentligheter eller misstag.

Vid upprättandet av årsredovisningen ansvarar styrelsen och verkställande direktören för bedömningen av bolagets förmåga att fortsätta verksamheten. De upplyser, när så är tillämpligt, om förhållanden som kan påverka förmågan att fortsätta verksamheten och att använda antagandet om fortsatt drift. Antagandet om fortsatt drift tillämpas dock inte om styrelsen och verkställande direktören avser att likvidera bolaget, upphöra med verksamheten eller inte har något realistiskt alternativ till att göra något av detta.

### Revisorns ansvar

Våra mål är att uppnå en rimlig grad av säkerhet om huruvida årsredovisningen som helhet inte innehåller några väsentliga felaktigheter, vare sig dessa beror på oegentligheter eller misstag, och att lämna en revisionsberättelse som innehåller våra uttalanden. Rimlig säkerhet är en hög grad av säkerhet, men är ingen garanti för att en revision som utförs enligt ISA och god revisionssed i Sverige alltid kommer att upptäcka en väsentlig felaktighet om en sådan finns. Felaktigheter kan uppstå på grund av oegentligheter eller misstag och anses vara väsentliga om de enskilt eller tillsammans rimligen kan förväntas påverka de ekonomiska beslut som användare fattar med grund i årsredovisningen.

En ytterligare beskrivning av vårt ansvar för revisionen av årsredovisningen finns på Revisorsinspektionens webbplats: [www.revisorsinspektionen.se/revisornsansvar](http://www.revisorsinspektionen.se/revisornsansvar). Denna beskrivning är en del av revisionsberättelsen.

## Rapport om andra krav enligt lagar och andra författningar

### Uttalanden

Utöver vår revision av årsredovisningen har vi även utfört en revision av styrelsens och verkställande direktörens förvaltning för Tingsryds Energi Aktiebolag för år 2022 samt av förslaget till dispositioner beträffande bolagets vinst eller förlust.

Vi tillstyrker att bolagsstämman disponerar vinsten enligt förslaget i förvaltningsberättelsen och beviljar styrelsens ledamöter och verkställande direktören ansvarsfrihet för räkenskapsåret.

### Grund för uttalanden

Vi har utfört revisionen enligt god revisionssed i Sverige. Vårt ansvar enligt denna beskrivs närmare i avsnittet Revisorns ansvar. Vi är oberoende i förhållande till Tingsryds Energi Aktiebolag enligt god revisionssed i Sverige och har i övrigt fullgjort vårt yrkesetiska ansvar enligt dessa krav.

Vi anser att de revisionsbevis vi har inhämtat är tillräckliga och ändamålsenliga som grund för våra uttalanden.

### Styrelsens och verkställande direktörens ansvar

Det är styrelsen som har ansvaret för förslaget till dispositioner beträffande bolagets vinst eller förlust. Vid förslag till utdelning innefattar detta bland annat en bedömning av om utdelningen är försvarlig med hänsyn till de krav som bolagets verksamhetsart, omfattning och risker ställer på storleken av bolagets egna kapital, konsolideringsbehov, likviditet och ställning i övrigt.

Styrelsen ansvarar för bolagets organisation och förvaltningen av bolagets angelägenheter. Detta innefattar bland annat att fortlöpande bedöma bolagets ekonomiska situation, och att tillse att bolagets organisation är utformad så att bokföringen, medelsförvaltningen och bolagets ekonomiska angelägenheter i övrigt kontrolleras på ett betryggande sätt. Den verkställande direktören ska sköta den löpande förvaltningen enligt styrelsens riktlinjer och anvisningar och bland annat vidta de åtgärder som är nödvändiga för att bolagets bokföring ska fullgöras i överensstämmelse med lag och för att medelsförvaltningen ska skötas på ett betryggande sätt.

### Revisorns ansvar

Vårt mål beträffande revisionen av förvaltningen, och därmed vårt uttalande om ansvarsfrihet, är att inhämta revisionsbevis för att med en rimlig grad av säkerhet kunna bedöma om någon styrelseledamot eller verkställande direktören i något väsentligt avseende:

- företagit någon åtgärd eller gjort sig skyldig till någon försummelse som kan föranleda ersättningsskyldighet mot bolaget
- på något annat sätt handlat i strid med aktiebolagslagen, årsredovisningslagen eller bolagsordningen.

Vårt mål beträffande revisionen av förslaget till dispositioner av bolagets vinst eller förlust, och därmed vårt uttalande om detta, är att med rimlig grad av säkerhet bedöma om förslaget är förenligt med aktiebolagslagen. Rimlig säkerhet är en hög grad av säkerhet, men ingen garanti för att en revision som utförs enligt god revisionssed i Sverige alltid kommer att upptäcka åtgärder eller försummelser som kan föranleda ersättningsskyldighet mot bolaget, eller att ett förslag till dispositioner av bolagets vinst eller förlust inte är förenligt med aktiebolagslagen.

En ytterligare beskrivning av vårt ansvar för revisionen av förvaltningen finns på Revisorsinspektionens webbplats: [www.revisorsinspektionen.se/revisornsansvar](http://www.revisorsinspektionen.se/revisornsansvar). Denna beskrivning är en del av revisionsberättelsen.

Kristianstad den 20 mars 2023

Öhrlings PricewaterhouseCoopers AB

  
Mattias Johansson  
Auktoriserad revisor