

2022071431308

**Sigoro AB**  
**Org nr 556496-6009**

## Årsredovisning och koncernredovisning för räkenskapsåret 2021

Styrelsen avger följande årsredovisning och koncernredovisning.

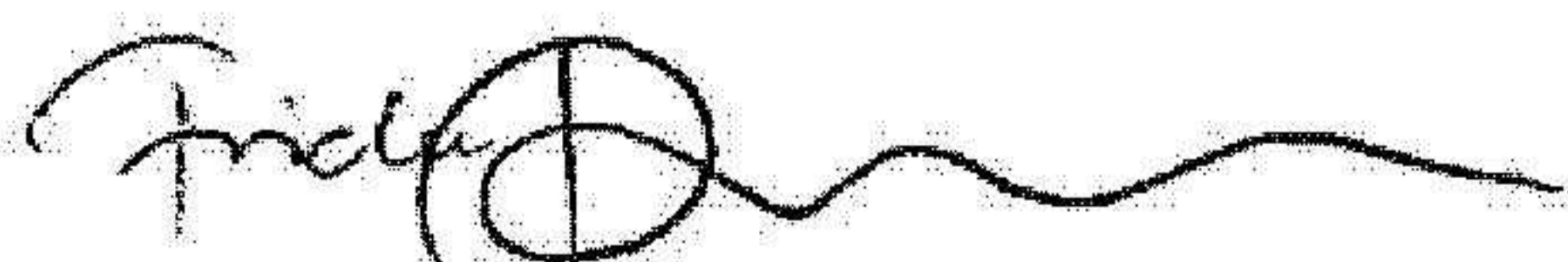
Innehåll	Sida
- förvaltningsberättelse	2
- koncernresultaträkning	5
- koncernbalansräkning	6
- kassaflödesanalys för koncernen	8
- moderbolagets resultaträkning	9
- moderbolagets balansräkning	10
- noter, gemensamma för moderbolag och koncern	12

Om inte annat särskilt anges, redovisas alla belopp i kronor. Uppgifter inom parentes avser föregående år.

Undertecknad styrelseledamot i Sigoro AB intygar, dels att denna kopia av årsredovisningen överensstämmer med originalet, dels att resultaträkningen och balansräkningen samt koncernresultaträkningen och koncernbalansräkningen fastställts på årsstämma den 2022-06-30.

Årsstämman beslöt att godkänna styrelsens förslag till vinstdisposition.

Luleå den 2022-07-05

  
Frida Dagertun

## Förvaltningsberättelse

### Information om verksamheten

Sigoro AB är moderbolag till de helägda dotterbolagen Bilkompaniet Sigoro AB (556051-2799), Fastighetskompaniet Norr AB (556101-4696), Fastighetskompaniet i Piteå AB (556984-6016) samt Automobilservice i Norr AB (556895-7541) I övrigt bedrivs värdepappershandel i bolaget.

### Koncernstruktur

Bilkompaniet Sigoro AB bedriver handel med bilar, reservdelar och tillbehör samt tillhörande verkstadsrörelse. Verksamheten bedrivs i Luleå, Kalix, Boden och Piteå.

Fastighetskompaniet Norr AB bedriver fastighetsförvaltning i Luleå och Kalix och äger de fastigheter där Bilkompaniet Sigoro AB bedriver sin verksamhet.

Fastighetskompaniet i Piteå AB bedriver fastighetsförvaltning i Piteå och äger den fastighet där Bilkompaniet Sigoro AB bedriver sin verksamhet.

Automobilservice i Norr AB bedriver verkstadsrörelse med därtill hörande tjänster i Luleå.

Under räkenskapsåret har de tidigare helägda dotterbolagen Bildelskompaniet Norr AB och Bildelskompaniet i Boden AB fusionerats upp i moderbolaget.

### Väsentliga händelser

#### Koncernen

I december 2020 brann det i bilhallen i Luleå. Detta medförde även brandrelaterade skador i övriga fastigheten. Verksamheten i lokalerna har gradvis kunnat öppnas upp i takt med att saneringsarbetet och återuppbyggnaden fortskridit. Från maj 2021 är hela fastigheten åter i full drift. Avbrott- och egendomsskada har delreglerats under 2021 och slutlig reglering har skett under våren 2022.

Effekterna av Covid-19 har påverkat koncernens lönsamhet negativt under pandemin. Mot slutet av 2021 bedöms dock att de negativa effekterna av pandemin har avtagit. *JK*

**Flerårsjämförelse**

Koncernen		2021	2020	2019	2018	2017
Intäkter	tkr	311 709	203 694	236 739	221 110	241 040
Rörelseresultat	tkr	5 477	-2 527	-955	-255	-1 369
Resultat efter finansiella poster	tkr	7 928	-4 095	-1 849	-1 093	-3 178
Balansomslutning	tkr	110 281	102 586	98 291	81 226	98 812
Antal anställda	st	75	70	81	81	82
Soliditet	%	25,8	20,2	25,0	32,4	27,5
Avkastning på totalt kapital	%	8,5	neg	neg	neg	neg
Avkastning på eget kapital	%	27,9	neg	neg	neg	neg

**Förändring av eget kapital**

<u>Koncernen</u>	<u>Aktie- kapital</u>	<u>Bundna reserver</u>	<u>Fria reserver</u>	<u>Totalt eget kapital</u>
Belopp vid årets ingång	100 000	1 012 500	19 595 914	20 708 414
Förskjutning mellan bundet och fritt eget kapital		468 460	-468 460	-
Minoritetsintresse	-	-40 000	-	-40 000
Årets resultat			7 751 084	7 751 084
<b>Belopp vid årets utgång</b>	<b>100 000</b>	<b>1 440 960</b>	<b>26 878 538</b>	<b>28 419 498</b>

<u>Moderbolaget</u>	<u>Aktie- kapital</u>	<u>Reservfond</u>	<u>Balanserat eget kapital</u>	<u>Summa eget kapital</u>
Ingående eget kapital	100 000	20 000	11 710 442	11 830 442
Fusionsdifferens	-	-	1 340 653	1 340 653
Årets resultat			3 495 539	3 495 539
<b>Utgående eget kapital</b>	<b>100 000</b>	<b>20 000</b>	<b>16 546 634</b>	<b>16 666 634</b>

Aktiekapitalet består av 1.000 aktier. *JK*

## Förslag till vinstdisposition

### Moderbolaget

Till bolagsstämmans förfogande står följande vinstmedel:

Balanserade vinstmedel	13 051 095
Årets resultat	3 495 539
	<hr/>
	16 546 634

Styrelsen och verkställande direktören föreslår att vinstmedlen disponeras så

att i ny räkning överförs	16 546 634
	<hr/>
	16 546 634

## Resultat och ställning

Resultatet av koncernens och moderbolagets verksamhet samt den ekonomiska ställningen vid räkenskapsårets utgång framgår i övrigt av efterföljande resultaträkningar och balansräkningar med noter.

*JK*

<b>Koncernresultaträkning</b>	<b>Not</b>	<b>2021</b>	<b>2020</b>
Nettoomsättning		311 709 141	203 694 752
Övriga rörelseintäkter		679 747	1 578 741
		<u>312 388 888</u>	<u>205 273 493</u>
<b>Rörelsens kostnader</b>			
Handelsvaror		-235 417 894	-143 641 276
Övriga externa kostnader	2, 3	-23 963 161	-21 410 615
Personalkostnader	4	-42 875 516	-39 061 502
Avskrivningar av materiella anläggningstillgångar		-4 655 297	-3 687 785
		<u>-306 911 868</u>	<u>-207 801 178</u>
<b>Summa rörelsens kostnader</b>			
		<b>5 477 020</b>	<b>-2 527 685</b>
<b>Resultat från finansiella investeringar</b>			
Resultat från andelar i koncernföretag	5	3 375 530	0
Övriga ränteintäkter		530 264	2 232
Räntekostnader		-1 454 905	-1 569 854
		<u>2 450 889</u>	<u>-1 567 622</u>
<b>Summa resultat från finansiella investeringar</b>			
		<b>7 927 909</b>	<b>-4 095 307</b>
<b>Resultat efter finansiella poster</b>			
Skatt på årets resultat	6	-352 941	-5 989
Uppskjuten skatt	6	176 116	203 507
		<u>7 751 084</u>	<u>-3 897 789</u>
<b>Årets resultat</b>			

114

<b>Koncernbalansräkning</b>	<b>Not</b>	<b>2021-12-31</b>	<b>2020-12-31</b>
<b>Tillgångar</b>			
<b>Anläggningstillgångar</b>			
<u>Materiella anläggningstillgångar</u>			
Byggnader och mark	8	53 942 923	26 411 331
Inventarier och uthyrningsfordon	9	10 405 429	11 066 193
Pågående nyanläggningar	11	0	30 646 464
		<u>64 348 352</u>	<u>68 123 988</u>
<u>Finansiella anläggningstillgångar</u>			
Långfristiga värdepappersinnehav		526 400	526 400
Övriga långfristiga fordringar		0	220 652
		<u>526 400</u>	<u>747 052</u>
<b>Summa anläggningstillgångar</b>		<b><u>64 874 752</u></b>	<b><u>68 871 040</u></b>
<b>Omsättningstillgångar</b>			
<u>Varulager m m</u>			
Handelsvaror		28 176 910	24 368 636
Värdepapper	12	288 002	289 078
		<u>28 464 912</u>	<u>24 657 714</u>
<u>Kortfristiga fordringar</u>			
Kundfordringar		9 724 083	4 745 498
Aktuell skattefordring		4 691	295 224
Övriga fordringar		1 827 505	1 541 573
Upparbetad men ej fakturerad intäkt		1 095 839	857 228
Förutbetalda kostnader och upplupna intäkter	13	4 289 616	1 617 682
		<u>16 941 734</u>	<u>9 057 205</u>
<b>Summa omsättningstillgångar</b>		<b><u>45 406 646</u></b>	<b><u>33 714 919</u></b>
<b>Summa tillgångar</b>		<b><u>110 281 398</u></b>	<b><u>102 585 959</u></b>

2022071431314

<b>Koncernbalansräkning</b>	<b>Not</b>	<b>2021-12-31</b>	<b>2020-12-31</b>
<b>Eget kapital och skulder</b>			
<b>Eget kapital</b>			
Aktiekapital	14	100 000	100 000
Reserver		1 440 960	1 012 500
Balanserat resultat inklusive årets resultat		26 878 538	19 595 914
		<hr/>	<hr/>
Eget kapital hänförligt till moderbolagets aktieägare		28 419 498	20 708 414
		<hr/>	<hr/>
<b>Summa eget kapital</b>		<b>28 419 498</b>	<b>20 708 414</b>
<b>Avsättningar</b>			
Avsättning för pensioner		7 929 463	8 225 566
Uppskjutna skatter		347 306	523 422
		<hr/>	<hr/>
<b>Summa avsättningar</b>		<b>8 276 769</b>	<b>8 748 988</b>
<b>Långfristiga skulder</b>			
Skulder till kreditinstitut	15	50 556 101	55 923 601
		<hr/>	<hr/>
<b>Summa långfristiga skulder</b>		<b>50 556 101</b>	<b>55 923 601</b>
<b>Kortfristiga skulder</b>			
Skulder till kreditinstitut		2 630 000	855 000
Leverantörsskulder		6 018 245	4 157 884
Checkräkningskredit	16	1 924 613	2 566 759
Övriga kortfristiga skulder		3 436 689	2 533 303
Upplupna kostnader och förutbetalda intäkter	17	9 019 483	7 092 010
		<hr/>	<hr/>
<b>Summa kortfristiga skulder</b>		<b>23 029 030</b>	<b>17 204 956</b>
		<hr/>	<hr/>
<b>Summa eget kapital och skulder</b>		<b>110 281 398</b>	<b>102 585 959</b>

*W*

**Kassaflödesanalys för koncernen**

2021

2020

**Den löpande verksamheten**

Rörelseresultat efter finansiella poster

7 927 909

-4 095 307

*Ej likviditetspåverkande poster*

Avskrivningar

4 655 297

3 687 785

Avsättning pensionsskuld

-296 103

163 756

**12 287 103**

**-243 766**

Betald inkomstskatt

-62 408

1 050 582

**12 224 695**

**806 816**

Ökning/minskning varulager

-3 807 198

9 020 903

Ökning/minskning övriga kortfristiga fordringar

-8 175 062

8 026 289

Ökning/minskning övriga kortfristiga skulder

4 691 220

-8 808 729

**Kassaflöde från den löpande verksamheten**

**4 933 655**

**9 045 279**

**Investeringsverksamheten**

Investeringar i materiella anläggningstillgångar

-2 738 010

-26 178 721

Sålda materiella anläggningstillgångar

1 858 349

91 946

Investeringar i dotterbolag

-40 000

0

Avyttring/amortering av övriga finansiella anläggningstillgångar

220 652

0

**Kassaflöde från investeringsverksamheten**

**-699 009**

**-26 086 775**

**Finansieringsverksamheten**

Upptagna lån

0

20 484 800

Amortering av skuld

-3 592 500

0

Nettoförändring checkräkningskredit

-642 146

-3 443 304

**Kassaflöde från finansieringsverksamheten**

**-4 234 646**

**17 041 496**

**Årets kassaflöde**

**0**

**0**

**Likvida medel vid årets slut**

**0**

**0**

2022071431316

<b>Moderbolagets resultaträkning</b>	<b>Not</b>	<b>2021</b>	<b>2020</b>
Värdepappershandel	18	256 633	392 000
<b>Rörelsens kostnader</b>			
Värdepappershandel	18	-1 076	-15 725
Övriga externa kostnader	2	-105 313	-20 213
<b>Summa rörelsens kostnader</b>		<b>-106 389</b>	<b>-35 938</b>
<b>Rörelseresultat</b>		<b>150 244</b>	<b>356 062</b>
<b>Resultat från finansiella investeringar</b>			
Resultat från andelar i koncernföretag	5	3 375 530	0
Övriga ränteintäkter		138	20
Räntekostnader		-1 089	0
<b>Summa resultat från finansiella investeringar</b>		<b>3 374 579</b>	<b>20</b>
<b>Resultat efter finansiella poster</b>		<b>3 524 823</b>	<b>356 082</b>
Bokslutsdispositioner	7	0	-360 000
Skatt på årets resultat	6	-29 284	0
<b>Årets resultat</b>		<b>3 495 539</b>	<b>-3 918</b> <i>W</i>

**Moderbolagets balansräkning**

Not

2021-12-31

2020-12-31

**Tillgångar**

**Anläggningstillgångar**

Finansiella anläggningstillgångar

Andelar i koncernföretag

10

4 750 000

4 910 000

Fordringar hos koncernföretag

7 061 290

5 858 575

Långfristiga värdepappersinnehav

526 400

526 400

12 337 690

11 294 975

**Summa anläggningstillgångar**

12 337 690

11 294 975

**Omsättningstillgångar**

Varulager m m

Värdepapper

12

288 002

289 078

Kortfristiga fordringar

Övriga fordringar

36 928

0

Kassa och bank

16

4 227 935

409 788

**Summa omsättningstillgångar**

4 552 865

698 866

**Summa tillgångar**

16 890 555

11 993 841

2022071431318

<b>Moderbolagets balansräkning</b>	<b>Not</b>	<b>2021-12-31</b>	<b>2020-12-31</b>
<b>Eget kapital och skulder</b>			
<b>Eget kapital</b>			
<u>Bundet eget kapital</u>			
Aktiekapital	14	100 000	100 000
Reservfond		20 000	20 000
		<u>120 000</u>	<u>120 000</u>
<u>Fritt eget kapital</u>	19		
Balanserat resultat		13 051 095	11 714 360
Årets resultat		3 495 539	-3 918
		<u>16 546 634</u>	<u>11 710 442</u>
<b>Summa eget kapital</b>		<b><u>16 666 634</u></b>	<b><u>11 830 442</u></b>
<b>Kortfristiga skulder</b>			
Aktuell skatteskuld		29 284	7 424
Övriga kortfristiga skulder		194 637	155 975
		<u>223 921</u>	<u>163 399</u>
<b>Summa kortfristiga skulder</b>		<b><u>223 921</u></b>	<b><u>163 399</u></b>
<b>Summa eget kapital och skulder</b>		<b><u>16 890 555</u></b>	<b><u>11 993 841</u></b>

## Noter, gemensamma för moderbolag och koncern

### Not 1 Redovisnings- och värderingsprinciper

Årsredovisningen har upprättas med tillämpning av årsredovisningslagen och Bokföringsnämndens allmänna råd BFNAR 2012:1 Årsredovisning och koncernredovisning (K3).

#### Koncernredovisning

I koncernredovisningen ingår dotterföretag där moderbolaget direkt eller indirekt innehar mer än 50 % av rösterna, eller på annat sätt har ett betydande inflytande.

Koncernens bokslut är upprättat enligt förvärvsmetoden, vilket innebär att dotterbolagens egna kapital vid förvärvet, fastställt som skillnaden mellan tillgångarnas och skuldernas verkliga värden, elimineras i sin helhet. I koncernens egna kapital ingår härigenom endast den del av dotterbolagens egna kapital som tillkommit efter förvärvet.

#### Intäkter

##### Varor


Försäljning av varor redovisas när väsentliga risker och fördelar övergår från säljare till köpare i enlighet med försäljningsvillkoren. Försäljningen redovisas efter avdrag för moms och rabatter.

#### Skatt

Aktuella skatter värderas utifrån de skattesatser och skatteregler som gäller på balansdagen. Eventuella uppskjutna skatter värderas utifrån de skattesatser och skatteregler som är beslutade före balansdagen. Uppskjuten skattefordran avseende underskottsavdrag eller andra framtida skattemässiga avdrag redovisas i den utsträckning det är sannolikt att avdraget kan avräknas mot överskott vid framtida beskattning.

Fordringar och skulder nettoredovisas endast när det finns en legal rätt till kvittning.

Aktuell skatt, liksom eventuell förändring i uppskjuten skatt, redovisas i resultaträkningen om inte skatten är hänförlig till en händelse eller transaktion som redovisas direkt i eget kapital. Skatteeffekter av poster som redovisas direkt mot eget kapital, redovisas mot eget kapital.

På grund av sambandet mellan redovisning och beskattning särredovisas inte den uppskjutna skatteskulden som är hänförlig till obeskattade reserver 

### Anläggningstillgångar

Materiella anläggningstillgångar redovisas till anskaffningsvärde minskat med avskrivningar. I anskaffningsvärdet ingår utgifter som direkt kan hänföras till förvärvet av tillgången.

När en komponent i en anläggningstillgång byts ut, utranteras eventuell kvarvarande del av den gamla komponenten och den nya komponentens anskaffningsvärde aktiveras.

Tillkommande utgifter som avser tillgångar som inte delas upp i komponenter läggs till anskaffningsvärdet om de beräknas ge företaget framtida ekonomiska fördelar, till den del tillgångens prestanda ökar i förhållande till tillgångens värde vid anskaffningstidpunkten.

Utgifter för löpande reparation och underhåll redovisas som kostnader.

Realisationsvinst respektive realisationsförlust vid avyttring av en anläggningstillgång redovisas som Övrig rörelseintäkt respektive Övrig rörelsekostnad.

Materiella anläggningstillgångar skrivs av systematiskt över tillgångens bedömda nyttjandeperiod. När tillgångarnas avskrivningsbara belopp fastställs, beaktas i förekommande fall tillgångens restvärde. Linjär avskrivningsmetod används för övriga typer av materiella tillgångar.

Följande avskrivningstider tillämpas:

Datorer	3 år
Inventarier	5-10 år
Markanläggningar	20 år
Byggnader	25-40 år

Inga låneutgifter aktiveras.

### Nedskrivningsprövning av finansiella anläggningstillgångar

Vid varje balansdag bedömer bolaget om det finns någon indikation på nedskrivningsbehov i någon utav de finansiella anläggningstillgångarna. Nedskrivning sker om värdenedgången bedöms vara bestående.

Nedskrivning redovisas i resultaträkningsposten Resultat från övriga värdepapper och fordringar som är anläggningstillgångar. Nedskrivningsbehovet prövas individuellt för aktier och andelar och övriga enskilda finansiella anläggningstillgångar som är väsentliga.

Nedskrivning för tillgångar värderade till upplupet anskaffningsvärde beräknas som skillnaden mellan tillgångens redovisade värde och nuvärdet av företagsledningens bästa uppskattning av de framtida kassaflödena diskonterade med tillgångens ursprungliga effektivränta.

### **Nedskrivningar av icke-finansiella tillgångar**

När det finns en indikation på att en tillgångs värde minskat, görs en prövning av nedskrivningsbehov. Har tillgången ett återvinningsvärde som är lägre än det redovisade värdet, skrivs den ner till återvinningsvärdet. Vid bedömning av nedskrivningsbehov grupperas tillgångarna på de lägsta nivåer där det finns separata identifierbara kassaflöden (kassagenererande enheter).

För tillgångar, andra än goodwill, som tidigare skrivits ner görs per varje balansdag en prövning av om återföring bör göras.

I resultaträkningen redovisas nedskrivningar och återföringar av nedskrivningar i den funktion där tillgången nyttjas.

### **Leasingavtal**

Samtliga leasingavtal där företaget är leasetagare redovisas som operationell leasing (hyresavtal), oavsett om avtalen är finansiella eller operationella. Leasingavgiften redovisas som en kostnad linjärt över leasingperioden.

Koncernen är leasetagare genom så kallade operationella leasingavtal då de ekonomiska risker och fördelar som är förknippade med tillgången inte övergått till koncernen. Leasingavgifterna, inklusive en eventuell första förhöjd hyra, redovisas som en kostnad linjärt över leasingperioden.

### **Finansiella instrument**

Finansiella instrument som redovisas i balansräkningen inkluderar värdepapper, kundfordringar och övriga fordringar, kortfristiga placeringar, leverantörsskulder, och låneskulder. Instrumenten redovisas i balansräkningen när bolaget blir part i instrumentets avtalsmässiga villkor.

Finansiella tillgångar tas bort från balansräkningen när rätten att erhålla kassaflöden från instrumentet har löpt ut eller överförts och koncernen har överfört i stort sett alla risker och förmåner som är förknippade med äganderätten.

Finansiella skulder tas bort från balansräkningen när förpliktelserna har reglerats eller på annat sätt upphört.

### Kundfordringar och övriga fordringar

Fordringar redovisas som omsättningstillgångar med undantag för poster med förfallodag mer än 12 månader efter balansdagen, vilka klassificeras som anläggningstillgångar. Fordringar tas upp till det belopp som förväntas bli inbetalt efter avdrag för individuellt bedömda osäkra fordringar.

### Låneskulder och leverantörsskulder

Låneskulder och leverantörsskulder redovisas initialt till anskaffningsvärde efter avdrag för transaktionskostnader. Skiljer sig det redovisade beloppet från det belopp som ska återbetalas vid förfallotidpunkten periodiseras mellanskillnaden som räntekostnad över lånets löptid med hjälp av instrumentets effektivränta. Härigenom överensstämmer vid förfallotidpunkten det redovisade beloppet och det belopp som ska återbetalas.

### **Varulager**

Varulagret värderas enligt inkomstskattelagens bestämmelser det lägsta av anskaffningsvärdet och nettoförsäljningsvärdet. För vissa homogena varugrupper tillämpas kollektiv värdering. Anskaffningsvärdet fastställs med användning av först in, först ut-metoden (FIFU).

### **Avsättningar**

Företaget gör en avsättning när det finns en legal eller informell förpliktelse och en tillförlitlig uppskattning av beloppet kan göras. Företaget nuvärdesberäknar förpliktelser som väntas regleras efter mer än tolv månader. Den ökning av avsättningen som beror på att tid förflyter redovisas som räntekostnad.

### **Obeskattade reserver**

Obeskattade reserver redovisas med bruttobelopp i balansräkningen, inklusive den uppskjutna skatteskuld som är hänförlig till reserverna.

### **Bokslutsdispositioner**

Förändringar av obeskattade reserver redovisas som bokslutsdispositioner i resultaträkningen. Koncernbidrag redovisas som bokslutsdispositioner.

### **Ersättningar till anställda**

#### Kortfristiga ersättningar:

Kortfristiga ersättningar i koncernen utgörs av lön, sociala avgifter, betald semester, betald sjukfrånvaro, sjukvård och bonus. Kortfristiga ersättningar redovisas som en kostnad och en skuld då det finns en legal eller informell förpliktelse att betala ut en ersättning.

#### Ersättningar efter avslutad anställning:

Ersättningar vid uppsägning utgår då någon beslutar att avsluta en uppsägning före den normala tidpunkten för anställningens upphörande eller då en anställd accepterar ett erbjudande om frivillig avgång i utbyte mot sådan ersättning. Om ersättningen inte ger företaget någon framtida ekonomisk fördel redovisas en skuld och en kostnad när företaget har en legal eller informell förpliktelse att lämna sådan ersättning. Ersättningen värderas till den bästa uppskattningen av den ersättning som skulle krävas för att reglera förpliktelsen på balansdagen.

Förmånsbestämd pension som finansieras i egen regi redovisas enligt den beloppssuppgift som erhålls från PRI. *AW*

### Kassaflödesanalys

Kassaflödesanalysen upprättas enligt indirekt metod. Det redovisade kassaflödet omfattar endast transaktioner som medfört in- eller utbetalningar.

Som likvida medel klassificerar företaget, förutom kassamedel, disponibla tillgodohavanden hos banker och andra kreditinstitut samt kortfristiga likvida placeringar som är noterade på en marknadsplats och har en kortare löptid än tre månader från anskaffningstidpunkten.

### Nyckeltalsdefinitioner

#### Soliditet

Eget kapital och obeskattade reserver (med avdrag för uppskjuten skatt) i förhållande till balansomslutningen.

#### Avkastning på totalt kapital

Resultat före avdrag för räntekostnader i förhållande till balansomslutningen.

#### Avkastning på eget kapital

Resultat efter finansiella poster i förhållande till eget kapital och obeskattade reserver (med avdrag för uppskjuten skatt).

### Not 2      **Ersättning till revisorerna**

Med revisionsuppdraget avses granskning av årsredovisningen och bokföringslagen samt styrelsens förvaltning, övriga arbetsuppgifter som det ankommer på bolagets revisor att utföra samt rådgivning eller annat biträde som föranleds av iakttagelser vid sådan granskning eller genomförandet av sådana övriga arbetsuppgifter.

	Koncernen		Moderbolaget	
	<u>2021</u>	<u>2020</u>	<u>2021</u>	<u>2020</u>
<u>Grant Thornton AB</u>				
Revisionsuppdraget	232 819	230 407	48 005	19 713
Summa	<u>232 819</u>	<u>230 407</u>	<u>48 005</u>	<u>19 713</u>

**Not 3      Operationella leasingavtal**

	Koncernen	
	<u>2021</u>	<u>2020</u>
Framtida minimileaseavgifter, som ska erläggas avseende icke uppsägningsbara leasingavtal:		
Förfaller till betalning inom ett år	7 918 580	7 577 248
Förfaller till betalning senare än ett men inom 5 år	8 120 240	12 997 000
	<hr/>	<hr/>
	16 038 820	20 574 248
Under perioden kostnadsförda leasingavgifter	10 401 219	8 494 018
I koncernens redovisning utgörs den operationella leasingen i allt väsentligt av hyrda lokaler.		

**Not 4      Medelantal anställda, löner, andra ersättningar och sociala avgifter**

	Koncernen	
	<u>2021</u>	<u>2020</u>
Medelantalet anställda har uppgått till		
Kvinnor	4	4
Män	71	66
	<hr/>	<hr/>
Totalt	<u>75</u>	<u>70</u>
Löner och ersättningar har uppgått till		
Styrelse och verkställande direktören	1 183 560	1 560 049
Övriga anställda	28 740 585	25 808 720
	<hr/>	<hr/>
Totala löner och ersättningar	29 924 145	27 368 769
Sociala avgifter enligt lag och avtal	9 704 354	8 384 777
Pensionskostnader styrelse och verkställande direktör	381 652	383 148
Pensionskostnader övriga anställda	2 304 293	2 767 201
	<hr/>	<hr/>
Totala löner, ersättningar, sociala avgifter och pensionskostnader.	<u>42 314 444</u>	<u>38 903 895</u>

**Not 5 Resultat från andelar i koncernföretag**

	Moderbolaget	
	<u>2021</u>	<u>2020</u>
Realisationsresultat vid försäljningar	3 375 530	0
Summa	<u>3 375 530</u>	<u>0</u>

**Not 6 Skatt på årets resultat**

	Koncernen		Moderbolaget	
	<u>2021</u>	<u>2020</u>	<u>2021</u>	<u>2020</u>
Aktuell skatt	-352 941	-5 989	-29 284	0
Uppskjuten skatt	176 116	203 507	0	0
Skatt på årets resultat	<u>-176 825</u>	<u>197 518</u>	<u>-29 284</u>	<u>0</u>
Redovisat resultat före skatt	7 927 909	-4 095 307	3 524 823	-3 918
Skatt beräknad enligt gällande skattesats	-1 633 149	876 396	-726 114	838
Skatteeffekt av ej avdragsgilla kostnader	-46 051	-28 329	-15	0
Ej skattepliktiga intäkter	695 360	0	695 360	0
Skatteeffekt avseende underskott	807 015	-653 699	1 485	-838
Effekt av ändrad skattesats	0	3 150	0	0
Redovisad skattekostnad	<u>-176 825</u>	<u>197 518</u>	<u>-29 284</u>	<u>0</u>

**Not 7 Bokslutsdispositioner**

	Moderbolaget	
	<u>2021</u>	<u>2020</u>
Erhållna koncernbidrag	0	2 520 000
Lämnade koncernbidrag	0	-2 880 000
Summa	<u>0</u>	<u>-360 000</u>

**Not 8 Byggnader och mark**

	Koncernen	
	<u>2021-12-31</u>	<u>2020-12-31</u>
Ingående anskaffningsvärden	51 923 286	51 534 696
-Inköp	0	388 590
-Försäljningar och utrangeringar	-1 623 740	0
-Omklassificeringar	30 646 464	0
	<hr/>	<hr/>
Utgående ackumulerade anskaffningsvärden	80 946 010	51 923 286
Ingående avskrivningar	-25 511 955	-24 255 798
Årets förändringar		
-Försäljningar och utrangeringar	678 259	0
-Avskrivningar	-2 169 391	-1 256 157
	<hr/>	<hr/>
Utgående ackumulerade avskrivningar	-27 003 087	-25 511 955
	<hr/>	<hr/>
Utgående restvärde enligt plan	<u>53 942 923</u>	<u>26 411 331</u>

**Not 9 Inventarier och uthyrningsfordon**

	Koncernen	
	<u>2021-12-31</u>	<u>2020-12-31</u>
Ingående anskaffningsvärden	33 852 040	30 069 129
Årets förändringar		
-Inköp	2 546 222	4 163 767
-Försäljningar och utrangeringar	-4 988 269	-1 159 524
-Omklassificeringar	-216 212	778 668
	<hr/>	<hr/>
Utgående ackumulerade anskaffningsvärden	31 193 781	33 852 040
Ingående avskrivningar	-22 785 847	-21 553 597
Årets förändringar		
-Försäljningar och utrangeringar	4 075 401	1 067 579
-Avskrivningar	-2 485 906	-2 431 629
-Omklassificeringar	408 000	131 800
	<hr/>	<hr/>
Utgående ackumulerade avskrivningar	-20 788 352	-22 785 847
	<hr/>	<hr/>
Utgående restvärde enligt plan	<u>10 405 429</u>	<u>11 066 193</u>

**Not 10 Andelar i dotterföretag**

<u>Koncernen</u>	<u>Org nr</u>	<u>Säte</u>	<u>Eget kapital</u>	<u>Årets resultat</u>
Bilkompaniet Sigoro AB	556051-2799	Luleå	11.453.810	2.428.822
Fastighetskompaniet Norr AB	556101-4696	Luleå	3.079.554	1.181.112
Automobilservice i Norr AB	556895-7541	Luleå	309.775	105.375
Fastighetskompaniet i Piteå AB	556984-6016	Luleå	198.765	71.776

<u>Moderbolaget</u>	<u>Kapital- andel %</u>	<u>Rösträtts- andel %</u>	<u>Antal aktier</u>	<u>Bokfört värde</u>
Bilkompaniet Sigoro AB	100	100	30 000	3 000 000
Fastighetskompaniet Norr AB	100	100	3 000	1 000 000
Automobilservice i Norr AB	100	100	1 000	700 000
Fastighetskompaniet i Piteå AB	100	100	500	50 000
Summa				<u>4 750 000</u>

	<u>Moderbolaget</u>	
	<u>2021-12-31</u>	<u>2020-12-31</u>
Ingående anskaffningsvärde	4 910 000	4 310 000
Inköp av andelar	40 000	0
Kapitaltillskott	0	600 000
Fusion	-200 000	0
Utgående ackumulerat anskaffningsvärde	<u>4 750 000</u>	<u>4 910 000</u>

2022071431327

**Not 11 Pågående nyanläggningar**

	Koncernen	
	<u>2021-12-31</u>	<u>2020-12-31</u>
Ingående nedlagda kostnader	30 646 464	9 930 568
Under året nedlagda kostnader	0	20 928 896
Under året genomförda omfördelningar	-30 646 464	-213 000
Summa	0	30 646 464

**Not 12 Lager av värdepapper**

	Koncernen		Moderbolaget	
	<u>2021</u>	<u>2020</u>	<u>2021</u>	<u>2020</u>
Anskaffningsvärde	749 636	907 858	749 636	907 858
Nedskrivning	-461 634	-618 780	-461 634	-618 780
Summa	<u>288 002</u>	<u>289 078</u>	<u>288 002</u>	<u>289 078</u>
Börsvärde eller motsvarande	288 002	289 078	288 002	289 078

**Not 13 Förutbetalda kostnader och upplupna intäkter**

	Koncernen	
	<u>2021-12-31</u>	<u>2020-12-31</u>
Upplupen bonus	891 727	410 522
Upplupna stödfordringar	442 886	0
Upplupna garantifordringar	0	146 961
Övriga poster	2 955 003	1 060 199
Summa	<u>4 289 616</u>	<u>1 617 682</u>

2022071431328

**Not 14 Aktiekapital**

Aktiekapitalet består av 1.000 st aktier med kvotvärde 100 kr.

**Not 15 Upplåning**

	Koncernen	
	<u>2021-12-31</u>	<u>2020-12-31</u>
<b>Förfallotider</b>		
Förfaller efter 5 år	40 036 101	53 613 551
<b>Summa</b>	<u>40 036 101</u>	<u>53 613 551</u>

**Not 16 Checkräkningskredit**

Beviljat belopp på checkräkningskredit uppgår i koncernen till 12.000.000 kr (12.000.000 kr) och i moderbolaget till 0 kr (0 kr).

**Not 17 Upplupna kostnader och förutbetalda intäkter**

	Koncernen	
	<u>2021-12-31</u>	<u>2020-12-31</u>
Upplupna räntekostnader	23 085	23 637
Upplupna löner	674 075	572 224
Upplupna semesterlöner	3 792 041	3 372 132
Upplupna sociala avgifter	1 657 945	1 318 524
Förutbetalda hyror och leasingavgifter	99 866	123 402
Förutbetalda stöd	0	251 930
Övriga poster	2 772 471	1 430 161
<b>Summa</b>	<u>9 019 483</u>	<u>7 092 010</u>

**Not 18 Värdepappershandel**

	Koncernen		Moderbolaget	
	<u>2021</u>	<u>2020</u>	<u>2021</u>	<u>2020</u>
Försäljningar	36 133	0	36 133	0
Utdelningar	220 500	392 000	220 500	392 000
<b>Summa intäkter</b>	<b><u>256 633</u></b>	<b><u>392 000</u></b>	<b><u>256 633</u></b>	<b><u>392 000</u></b>
Inköp	-158 222	0	-158 222	0
Omvärdering	157 146	-15 725	157 146	-15 725
<b>Summa kostnader</b>	<b><u>-1 076</u></b>	<b><u>-15 725</u></b>	<b><u>-1 076</u></b>	<b><u>-15 725</u></b>

**Not 19 Förslag till disposition av resultatet**

	Moderbolaget	
	<u>2021</u>	<u>2020</u>
Till årsstämman förfogande står följande vinstmedel:		
Balanserade vinstmedel	13 051 095	11 714 360
Årets vinst	3 495 539	-3 918
	<u>16 546 634</u>	<u>11 710 442</u>
Styrelsen föreslår att vinstmedlen disponeras så att i ny räkning överförs	16 546 634	11 710 442
	<u>16 546 634</u>	<u>11 710 442</u>

**Not 20 Ställda säkerheter**

	Koncernen		Moderbolaget	
	<u>2021-12-31</u>	<u>2020-12-31</u>	<u>2021-12-31</u>	<u>2020-12-31</u>
Företagsinteckningar	26 000 000	26 000 000	0	0
Fastighetsinteckningar	55 825 000	58 325 000	0	0
Aktiedepå	39 327	292 180	39 327	292 180
Bankgaranti	100 000	100 000	0	0
Pantsättning av dotterbolagsaktier	15 994 324	11 905 930	4 000 000	4 000 000
<b>Summa ställda säkerheter</b>	<b><u>97 958 651</u></b>	<b><u>96 623 110</u></b>	<b><u>4 039 327</u></b>	<b><u>4 292 180</u></b>

**Not 21 Ansvarsförbindelser**

	Koncernen		Moderbolaget	
	<u>2021-12-31</u>	<u>2020-12-31</u>	<u>2021-12-31</u>	<u>2020-12-31</u>
Borgensförbindelse avseende dotterbolag	0	0	65 286 101	68 878 601
Övriga ansvarsförbindelser	158 589	164 511	0	0
Summa ansvarsförbindelser	<u>158 589</u>	<u>164 511</u>	<u>65 286 101</u>	<u>68 878 601</u>

Utöver angivna ansvarsförbindelser har koncernen en livsvarig pensionsutfästelse med efterlevandeskydd som utfaller med 10 000 kr per månad.

**Not 22 Väsentliga händelser efter räkenskapsårets slut**

Efter balansdagen finns det omvärldsfaktorer som kan komma att påverka koncernen.

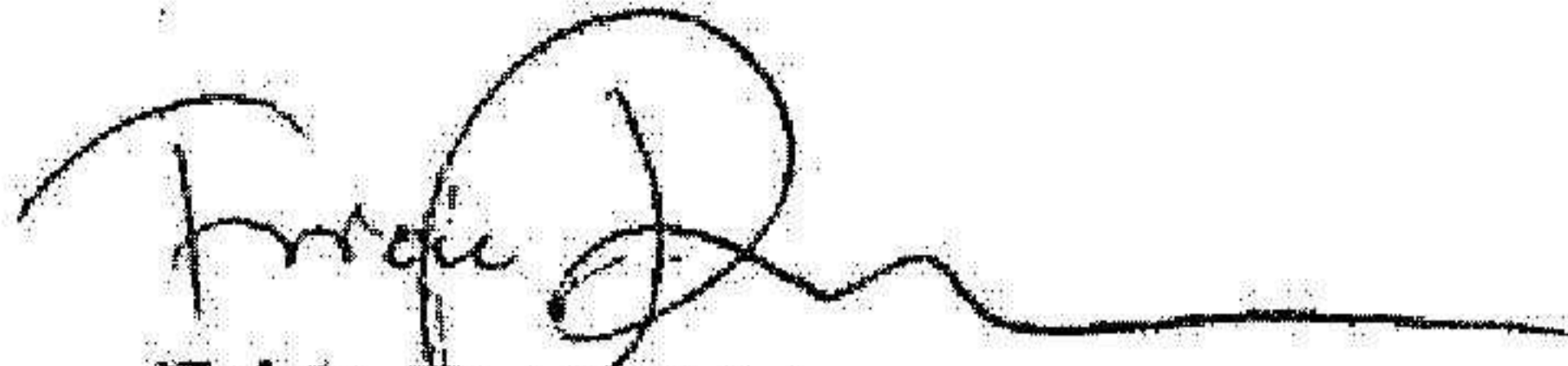
I dagsläget råder bland annat en osäkerhet mot bakgrund av kriget i Ukraina samt rådande konjunktur och inflationstryck.

Utifrån nuvarande leveranstakt, orderstock samt den klimatomställning som pågår bedöms dock koncernens verksamheter kunna hantera detta på ett tillfredställande sätt. *ju*

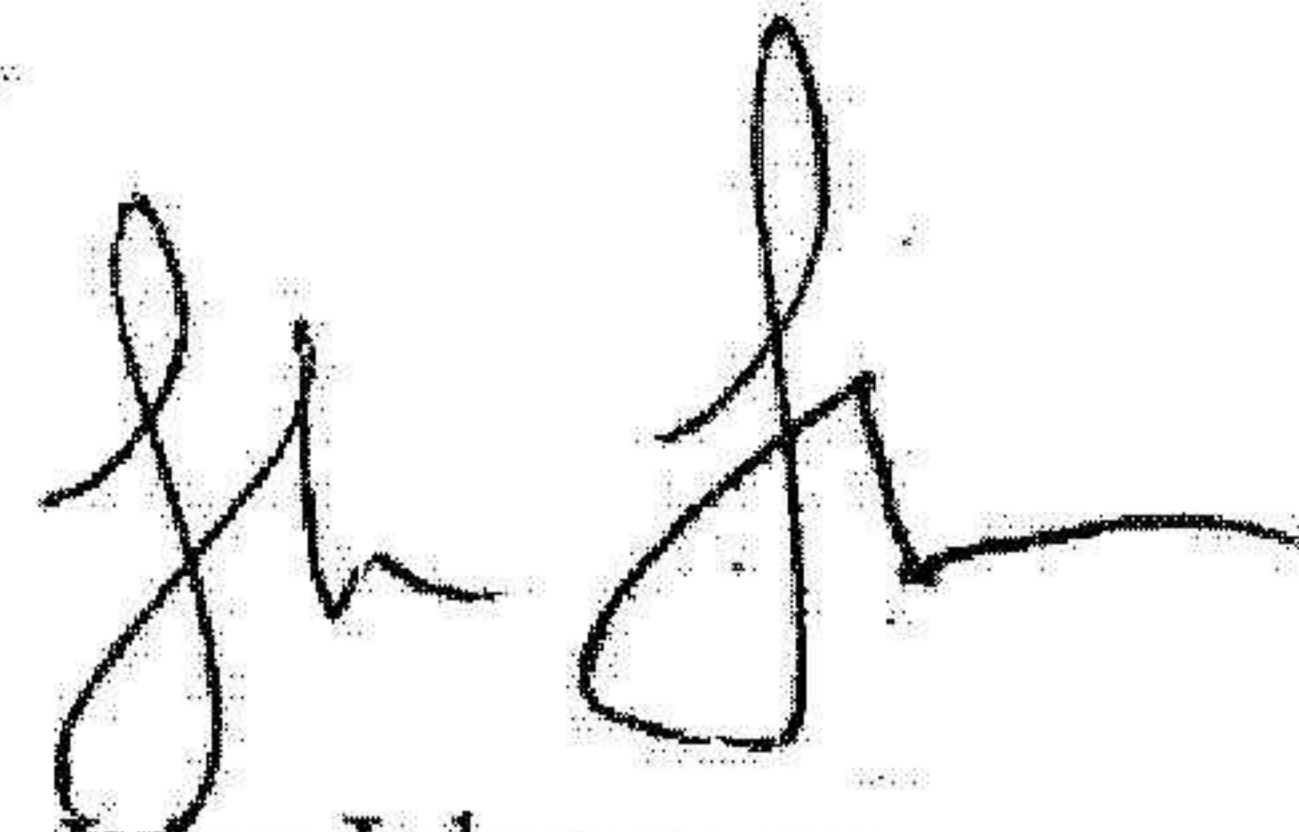
2022071431331

Luleå 2022- 06-21

2022071431332



Frida Dagertun  
Styrelseordförande



John Johansson

Min revisionsberättelse har lämnats 2022- 06-30

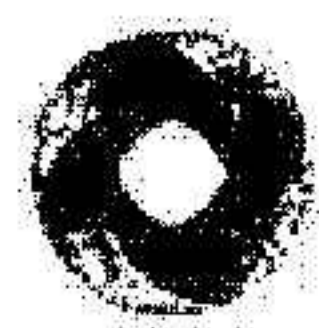


Johan Karlsson  
Auktoriserad revisor

Fotokopians överensstämmelse  
med originaler intygas



MARCUS LINNA



# REVISIONSBERÄTTELSE

Till bolagsstämman i Sigoro Aktiebolag  
Org.nr. 556496-6009

## Rapport om årsredovisningen och koncernredovisningen

### Uttalanden

Jag har utfört en revision av årsredovisningen och koncernredovisningen för Sigoro Aktiebolag för år 2021.

Enligt min uppfattning har årsredovisningen och koncernredovisningen upprättats i enlighet med årsredovisningslagen och ger en i alla väsentliga avseenden rättvisande bild av moderbolagets och koncernens finansiella ställning per den 31 december 2021 och av dessas finansiella resultat och kassaflöde för året enligt årsredovisningslagen. Förvaltningsberättelsen är förenlig med årsredovisningens och koncernredovisningens övriga delar.

Jag tillstyrker därför att bolagsstämman fastställer resultaträkningen och balansräkningen för moderbolaget och för koncernen.

### Grund för uttalanden

Jag har utfört revisionen enligt International Standards on Auditing (ISA) och god revisionssed i Sverige. Mitt ansvar enligt dessa standarder beskrivs närmare i avsnittet "Revisorns ansvar". Jag är oberoende i förhållande till moderbolaget och koncernen enligt god revisionssed i Sverige och har i övrigt fullgjort mitt yrkesetiska ansvar enligt dessa krav.

Jag anser att de revisionsbevis jag har inhämtat är tillräckliga och ändamålsenliga som grund för mina uttalanden.

### Styrelsens ansvar

Det är styrelsen som har ansvaret för att årsredovisningen och koncernredovisningen upprättas och att de ger en rättvisande bild enligt årsredovisningslagen. Styrelsen ansvarar även för den interna kontroll som den bedömer är nödvändig för att upprätta en årsredovisning och koncernredovisning som inte innehåller några väsentliga felaktigheter, vare sig dessa beror på oegentligheter eller misstag.

Vid upprättandet av årsredovisningen och koncernredovisningen ansvarar styrelsen för bedömningen av bolagets och koncernens förmåga att fortsätta verksamheten. Den upplyser, när så är tillämpligt, om förhållanden som kan påverka förmågan att fortsätta verksamheten och att använda antagandet om fortsatt drift. Antagandet om fortsatt drift tillämpas dock inte om styrelsen avser att likvidera bolaget, upphöra med verksamheten eller inte har något realistiskt alternativ till att göra något av detta.

### Revisorns ansvar

Mina mål är att uppnå en rimlig grad av säkerhet om huruvida årsredovisningen och koncernredovisningen som helhet inte innehåller några väsentliga felaktigheter, vare sig dessa beror på oegentligheter eller misstag, och att lämna en revisionsberättelse som innehåller mina uttalanden. Rimlig säkerhet är en hög grad av säkerhet, men är ingen garanti för att en revision som utförs enligt ISA och god revisionssed i Sverige alltid kommer att upptäcka en väsentlig felaktighet om en sådan finns. Felaktigheter kan uppstå på grund av oegentligheter eller misstag och anses vara väsentliga om de enskilt eller tillsammans rimligen kan förväntas påverka de ekonomiska beslut

som användare fattar med grund i årsredovisningen och koncernredovisningen.

Som del av en revision enligt ISA använder jag professionellt omdöme och har en professionellt skeptisk inställning under hela revisionen. Dessutom:

- identifierar och bedömer jag riskerna för väsentliga felaktigheter i årsredovisningen och koncernredovisningen, vare sig dessa beror på oegentligheter eller misstag, utformar och utför granskningsåtgärder bland annat utifrån dessa risker och inhämtar revisionsbevis som är tillräckliga och ändamålsenliga för att utgöra en grund för mina uttalanden. Risken för att inte upptäcka en väsentlig felaktighet till följd av oegentligheter är högre än för en väsentlig felaktighet som beror på misstag, eftersom oegentligheter kan innefatta agerande i maskopi, förfalskning, avsiktliga utelämnanden, felaktig information eller åsidosättande av intern kontroll.

- skaffar jag mig en förståelse av den del av bolagets interna kontroll som har betydelse för min revision för att utforma granskningsåtgärder som är lämpliga med hänsyn till omständigheterna, men inte för att uttala mig om effektiviteten i den interna kontrollen.

- utvärderar jag lämpligheten i de redovisningsprinciper som används och rimligheten i styrelsens uppskattningar i redovisningen och tillhörande upplysningar.

- drar jag en slutsats om lämpligheten i att styrelsen använder antagandet om fortsatt drift vid upprättandet av årsredovisningen och koncernredovisningen. Jag drar också en slutsats, med grund i de inhämtade revisionsbevisen, om huruvida det finns någon väsentlig osäkerhetsfaktor som avser sådana händelser eller förhållanden som kan leda till betydande tvivel om bolagets och koncernens förmåga att fortsätta verksamheten. Om jag drar slutsatsen att det finns en väsentlig osäkerhetsfaktor, måste jag i revisionsberättelsen fästa uppmärksamheten på upplysningarna i årsredovisningen och koncernredovisningen om den väsentliga osäkerhetsfaktorn eller, om sådana upplysningar är otillräckliga, modifiera uttalandet om årsredovisningen och koncernredovisningen. Mina slutsatser baseras på de revisionsbevis som inhämtas fram till datumet för revisionsberättelsen. Dock kan framtida händelser eller förhållanden göra att ett bolag och en koncern inte längre kan fortsätta verksamheten.

- utvärderar jag den övergripande presentationen, strukturen och innehållet i årsredovisningen och koncernredovisningen, däribland upplysningarna, och om årsredovisningen och koncernredovisningen återger de underliggande transaktionerna och händelserna på ett sätt som ger en rättvisande bild.

- inhämtar jag tillräckliga och ändamålsenliga revisionsbevis avseende den finansiella informationen i enheterna eller affärsaktiviteterna inom koncernen för att göra ett uttalande avseende koncernredovisningen. Jag ansvarar för styrning, övervakning och utförande av koncernrevisionen. Jag är ensam ansvarig för mina uttalanden.

Jag måste informera styrelsen om bland annat revisionens planerade omfattning och inriktning samt tidpunkten för den. Jag måste också informera om betydelsefulla iakttagelser under revisionen, däribland de eventuella betydande brister i den interna kontrollen som jag identifierat.

## Rapport om andra krav enligt lagar och andra författningar

### Uttalanden

Utöver min revision av årsredovisningen och koncernredovisningen har jag även utfört en revision av styrelsens förvaltning för Sigoro Aktiebolag för år 2021 samt av förslaget till dispositioner beträffande bolagets vinst eller förlust.

Jag tillstyrker att bolagsstämman disponerar vinsten enligt förslaget i förvaltningsberättelsen och beviljar styrelsens ledamöter ansvarsfrihet för räkenskapsåret.

### Grund för uttalanden

Jag har utfört revisionen enligt god revisionssed i Sverige. Mitt ansvar enligt denna beskrivs närmare i avsnittet "Revisorns ansvar". Jag är oberoende i förhållande till moderbolaget och koncernen enligt god revisorssed i Sverige och har i övrigt fullgjort mitt yrkesetiska ansvar enligt dessa krav.

Jag anser att de revisionsbevis jag har inhämtat är tillräckliga och ändamålsenliga som grund för mina uttalanden.

### Styrelsens ansvar

Det är styrelsen som har ansvaret för förslaget till dispositioner beträffande bolagets vinst eller förlust. Vid förslag till utdelning innefattar detta bland annat en bedömning av om utdelningen är försvarlig med hänsyn till de krav som bolagets och koncernens verksamhetsart, omfattning och risker ställer på stodeken av bolagets och koncernens egna kapital, konsolideringsbehov, likviditet och ställning i övrigt.

Styrelsen ansvarar för bolagets organisation och förvaltningen av bolagets angelägenheter. Detta innefattar bland annat att fortlöpande bedöma bolagets och koncernens ekonomiska situation och att tillse att bolagets organisation är utformad så att bokföringen, medelsförvaltningen och bolagets ekonomiska angelägenheter i övrigt kontrolleras på ett betryggande sätt.

### Revisorns ansvar

Mitt mål beträffande revisionen av förvaltningen, och därmed mitt uttalande om ansvarsfrihet, är att inhämta revisionsbevis för att med en rimlig grad av säkerhet kunna bedöma om någon styrelseledamot i något väsentligt avseende:

- företagit någon åtgärd eller gjort sig skyldig till någon försummelse som kan föranleda ersättningsskyldighet mot bolaget, eller
- på något annat sätt handlat i strid med aktiebolagslagen, årsredovisningslagen eller bolagsordningen.

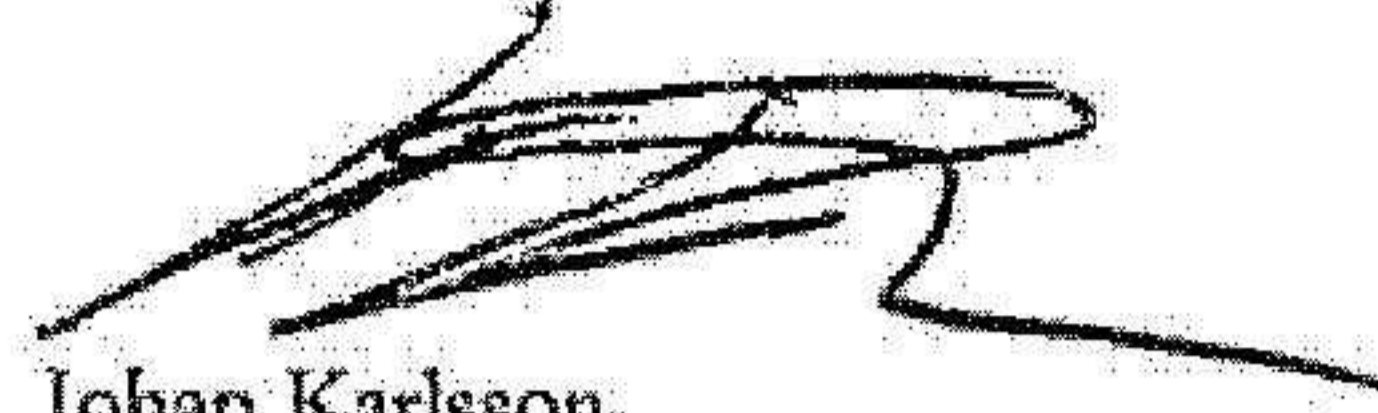
Mitt mål beträffande revisionen av förslaget till dispositioner av bolagets vinst eller förlust, och därmed mitt uttalande om detta, är att med rimlig grad av säkerhet bedöma om förslaget är förenligt med aktiebolagslagen.

Rimlig säkerhet är en hög grad av säkerhet, men ingen garanti för att en revision som utförs enligt god revisionssed i Sverige alltid kommer att upptäcka åtgärder eller försummelser som kan föranleda ersättningsskyldighet mot bolaget, eller att ett förslag till dispositioner av bolagets vinst eller förlust inte är förenligt med aktiebolagslagen.

Som en del av en revision enligt god revisionssed i Sverige använder jag professionellt omdöme och har en professionellt skeptisk inställning under hela revisionen. Granskningen av förvaltningen och förslaget till dispositioner av bolagets vinst eller förlust grundar sig främst på revisionen av räkenskaperna. Vilka tillkommande granskningsåtgärder som utförs baseras på min professionella bedömning med utgångspunkt i risk och väsentlighet. Det innebär att jag fokuserar granskningen på sådana åtgärder, områden och förhållanden som är väsentliga för verksamheten och där avsteg och

överträdelser skulle ha särskild betydelse för bolagets situation. Jag går igenom och prövar fattade beslut, beslutsunderlag, vidtagna åtgärder och andra förhållanden som är relevanta för mitt uttalande om ansvarsfrihet. Som underlag för mitt uttalande om styrelsens förslag till dispositioner beträffande bolagets vinst eller förlust har jag granskat om förslaget är förenligt med aktiebolagslagen.

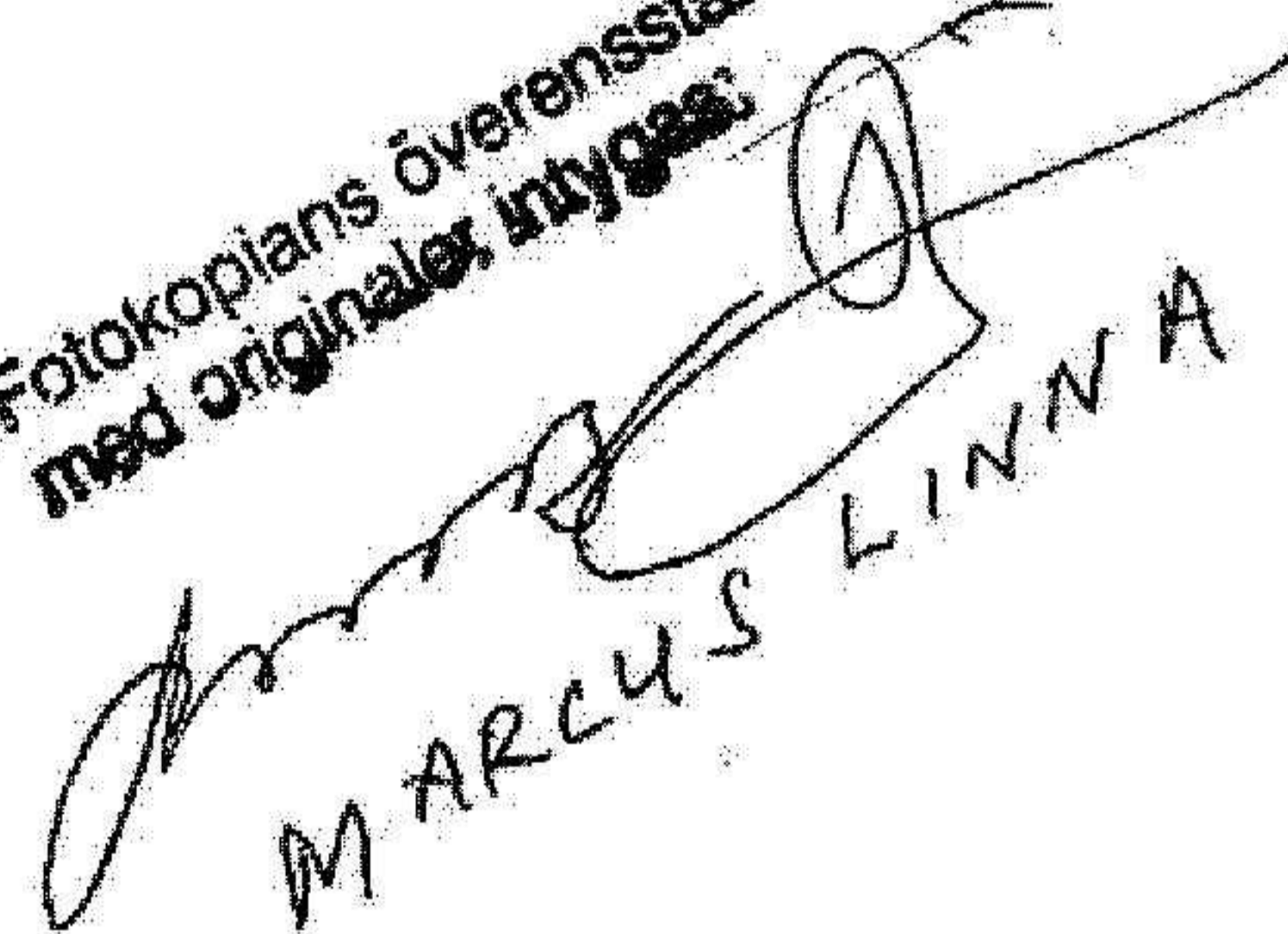
Luleå den 30 juni 2022



Johan Karlsson

Auktoriserad revisor

Fotokopians överensstämmelse  
med originalen intygas.



MARLYS LINNA