

Delårsrapport

1 januari - 30 juni 2025



GOD ORGANISK UTVECKLING OCH LYCKAD REFINANSIERING

Tack vare fortsatt fokus på effektiviseringar i såväl dotterbolagen som i koncernledningen ökade rörelseresultatet organiskt för femte kvartalet i följd. EBITA ökade med 38,4% och nettoomsättningen med 10,8% jämfört med motsvarande kvartal föregående år. I juni säkrades dessutom koncernens långsiktiga finansiering med en obligation på förbättrade villkor.

1 APRIL - 30 JUNI 2025

- Nettoomsättning 236,5 (213,6) MSEK. Ökning med 10,8 procent, varav 10,8 procent organisk.
- EBITDA 19,1 (16,8) MSEK. Ökning med 13,6 procent, varav 13,6 procent organisk.
- EBITA 8,4 (6,1) MSEK. Ökning med 38,4 procent, varav 38,4 procent organisk.
- EBIT 6,7 (4,1) MSEK. Ökning med 64,0 procent.
- Resultat före skatt minskade till -15,7 (-9,0) MSEK.
- Periodens resultat minskade till -14,9 (-8,6) MSEK.
- Ett nytt seniort säkerställt obligationslån med volym 400 MSEK och löptid 4 år ersatte befintligt obligationslån om 350 MSEK på förbättrade villkor.

1 JANUARI - 30 JUNI 2025

- Nettoomsättning 436,6 (414,4) MSEK. Ökning med 5,4 procent, varav 5,4 procent organisk.
- EBITDA 43,4 (39,3) MSEK. Ökning med 10,4 procent, varav 10,4 procent organisk.
- EBITA 22,0 (18,0) MSEK. Ökning med 22,2 procent, varav 22,2 procent organisk.
- EBIT 18,7 (13,9) MSEK. Ökning med 34,2 procent.
- Resultat före skatt minskade till -14,5 (-12,7) MSEK.
- Periodens resultat minskade till -13,6 (-11,8) MSEK.

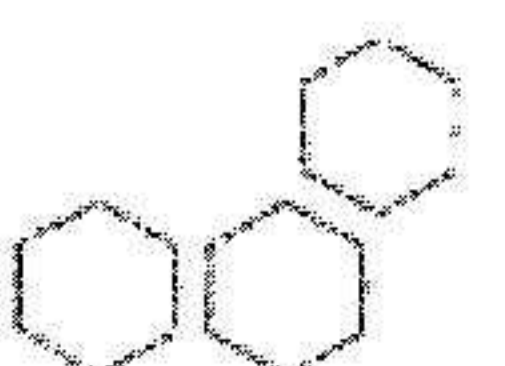
FINANSIELL SAMMANSTÄLLNING

MSEK	apr-jun 2025	apr-jun 2024	jan-jun 2025	jan-jun 2024	jul 2024- jun 2025	jan-dec 2024
Nettoomsättning	236,5	213,6	436,6	414,4	873,1	850,9
Bruttomarginal, %	55,5%	59,3%	59,0%	60,6%	58,7%	59,5%
EBITDA	19,1	16,8	43,4	39,3	99,1	95,1
EBITDA-marginal, %	8,1%	7,9%	9,9%	9,5%	11,4%	11,2%
Justerad EBITDA ¹⁾	21,8	19,3	48,5	44,5	107,8	103,9
Justerad EBITDA-marginal, %	9,2%	9,0%	11,1%	10,7%	12,4%	12,2%
EBITA	8,4	6,1	22,0	18,0	56,3	52,4
EBITA-marginal, %	3,6%	2,9%	5,0%	4,3%	6,5%	6,2%
Justerad EBITA ²⁾	11,2	7,2	27,1	21,8	61,4	56,2
Justerad EBITA-marginal, %	4,7%	3,4%	6,2%	5,3%	7,0%	6,6%
EBIT	6,7	4,1	18,7	13,9	49,5	44,8
EBIT-marginal, %	2,8%	1,9%	4,3%	3,4%	5,7%	5,3%
Resultat före skatt	-15,7	-9,0	-14,5	-12,7	-8,6	-6,8
Periodens resultat	-14,9	-8,6	-13,6	-11,8	-15,5	-13,6
Kassaflöde från den löpande verksamheten	-4,3	1,1	-4,4	14,2	41,3	59,9
Resultat per aktie före utspädning, SEK	-2,36	-1,36	-2,15	-1,85	-2,46	-2,16
Resultat per aktie efter utspädning, SEK	-2,36	-1,36	-2,15	-1,85	-2,46	-2,16
Medelantal anställda	414	398	405	398	408	404
Soliditet, % ³⁾	16,6%	26,5%	16,6%	26,5%	16,6%	26,3%
Nettoskuld	425,1	405,7	425,1	405,7	425,1	385,8
Nettoskuld/EBITDA	-	-	-	-	4,29	4,06
Nettoskuld/justerad EBITDA ¹⁾	-	-	-	-	3,94	3,71

1) Vid beräkningen av justerad EBITDA, som gjorts i enlighet med obligationsvillkor, har jämförelsestörande poster om 5,1 (5,2) MSEK hänförliga till omorganisationskostnader exkluderats för rapportperioden.

2) Vid beräkningen av justerad EBITA har jämförelsestörande poster om 5,1 (3,8) MSEK hänförliga till omorganisationskostnader exkluderats för rapportperioden. För mer information se avsnitt *Alternativa nyckeltal*.

3) Per 30 juni var balansomslutningen högre till följd av refinansieringen som pågick över rapportperiodens utgång, vilket tillfälligt påverkade soliditeten negativt.



Koncernens utveckling

KVARTALET

Nettoomsättningen uppgick till 236,5 (213,6) MSEK vilket motsvarar en ökning med 10,8 procent, varav 10,8 procent organisk.

Rörelseresultat före avskrivningar (EBITDA) uppgick till 19,1 (16,8) MSEK vilket motsvarar en ökning med 13,6 procent, varav 13,6 procent organisk. EBITDA-marginalen uppgick till 8,1 (7,9) procent.

Rörelseresultat före avskrivningar på immateriella tillgångar (EBITA) uppgick till 8,4 (6,1) MSEK vilket motsvarar en ökning med 38,4 procent, varav 38,4 procent organisk. EBITA-marginalen uppgick till 3,6 (2,9) procent. Avskrivningar på materiella anläggningstillgångar uppgick till -10,7 (-10,7) MSEK. Fastighetsservice, Industri och Hälsa samt moderbolaget bidrog till ökat EBITA.

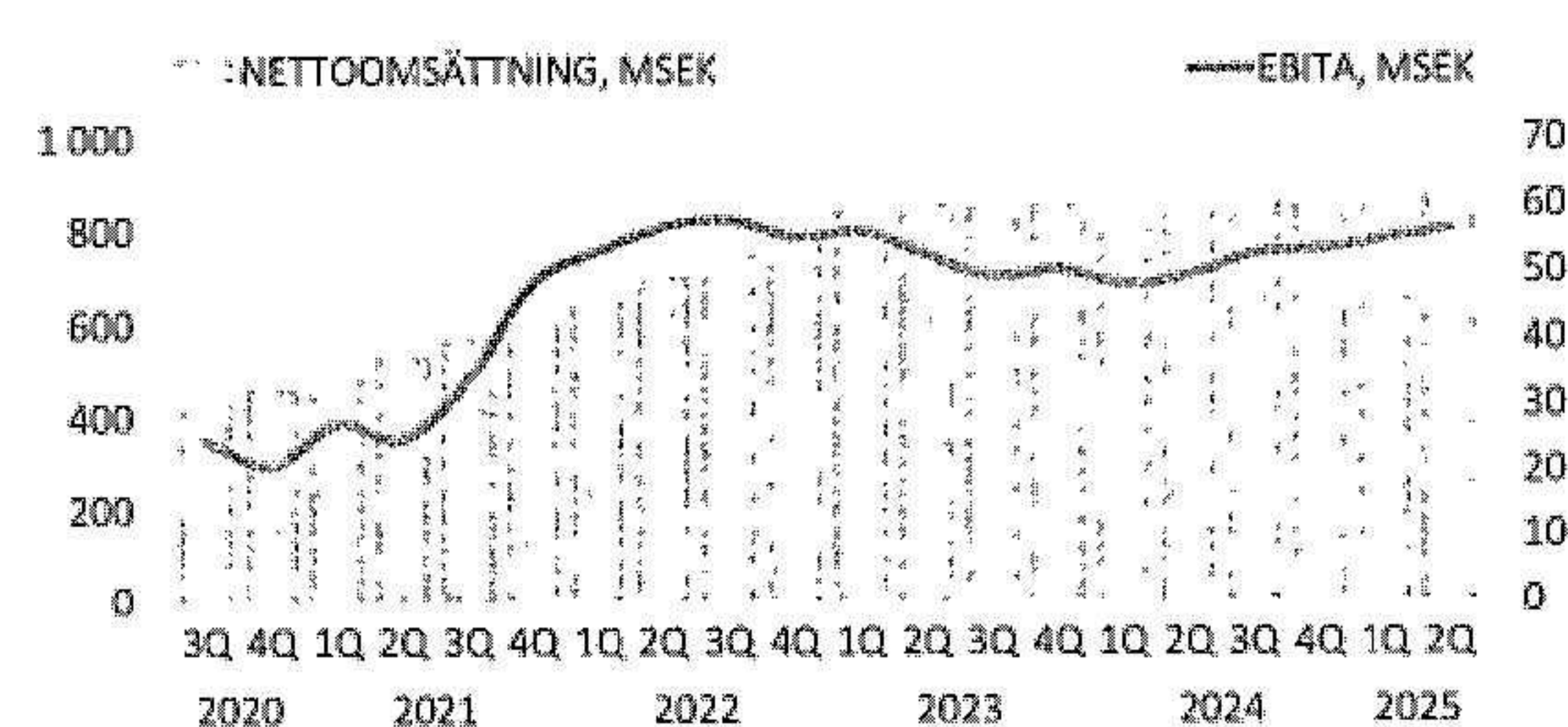
Rörelseresultat (EBIT) uppgick till 6,7 (4,1) MSEK vilket motsvarar en ökning med 64,0 procent. EBIT-marginalen uppgick till 2,8 (1,9) procent. Avskrivningar på immateriella tillgångar uppgick till -1,6 (-1,9) MSEK.

Finansnettot uppgick till -22,4 (-13,1) MSEK. Av de finansiella intäkterna om totalt 1,6 (0,4) MSEK utgjordes 0,7 (0,0) MSEK av ränteintäkter och 0,9 (0,3) MSEK av övriga finansiella intäkter. Av de finansiella kostnaderna om totalt -24,0 (-13,5) MSEK utgjordes -9,9 (-10,8) MSEK av räntekostnader för obligation och säljarreverser, -1,3 (-1,5) MSEK av räntekostnader för leasing (IFRS 16) och -12,8 (-1,2) MSEK av övriga finansiella kostnader, varav -11,8 MSEK utgjordes av kostnader för upptagande av obligationslånet i mars 2023 som nu kostnadsförts i sin helhet i samband med förtida lösen.

Resultat före skatt (EBT) minskade till -15,7 (-9,0) MSEK. EBT-marginalen uppgick till -6,6 (-4,2) procent.

Periodens resultat minskade till -14,9 (-8,6) MSEK. Vinstmarginalen uppgick till -6,3 (-4,0) procent.

NETTOOMSÄTTNING OCH EBITA RULLANDE 12 MÅNADER



RAPPORTPERIODEN

Nettoomsättningen uppgick till 436,6 (414,4) MSEK vilket motsvarar en ökning med 5,4 procent, varav 5,4 procent organisk.

Rörelseresultat före avskrivningar (EBITDA) uppgick till 43,4 (39,3) MSEK vilket motsvarar en ökning med 10,4 procent, varav 10,4 procent organisk. EBITDA-marginalen uppgick till 9,9 (9,5) procent.

Rörelseresultat före avskrivningar på immateriella tillgångar (EBITA) uppgick till 22,0 (18,0) MSEK vilket motsvarar en ökning med 22,2 procent, varav 22,2 procent organisk. EBITA-marginalen uppgick till 5,0 (4,3) procent. Avskrivningar på materiella anläggningstillgångar uppgick till -21,4 (-21,3) MSEK. Framför allt bidrar Industri till ökat EBITA. Även Hälsa och moderbolaget bidrar positivt.

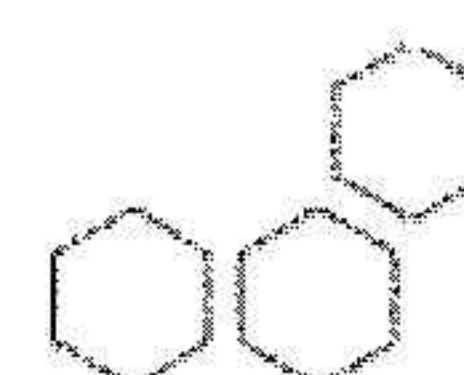
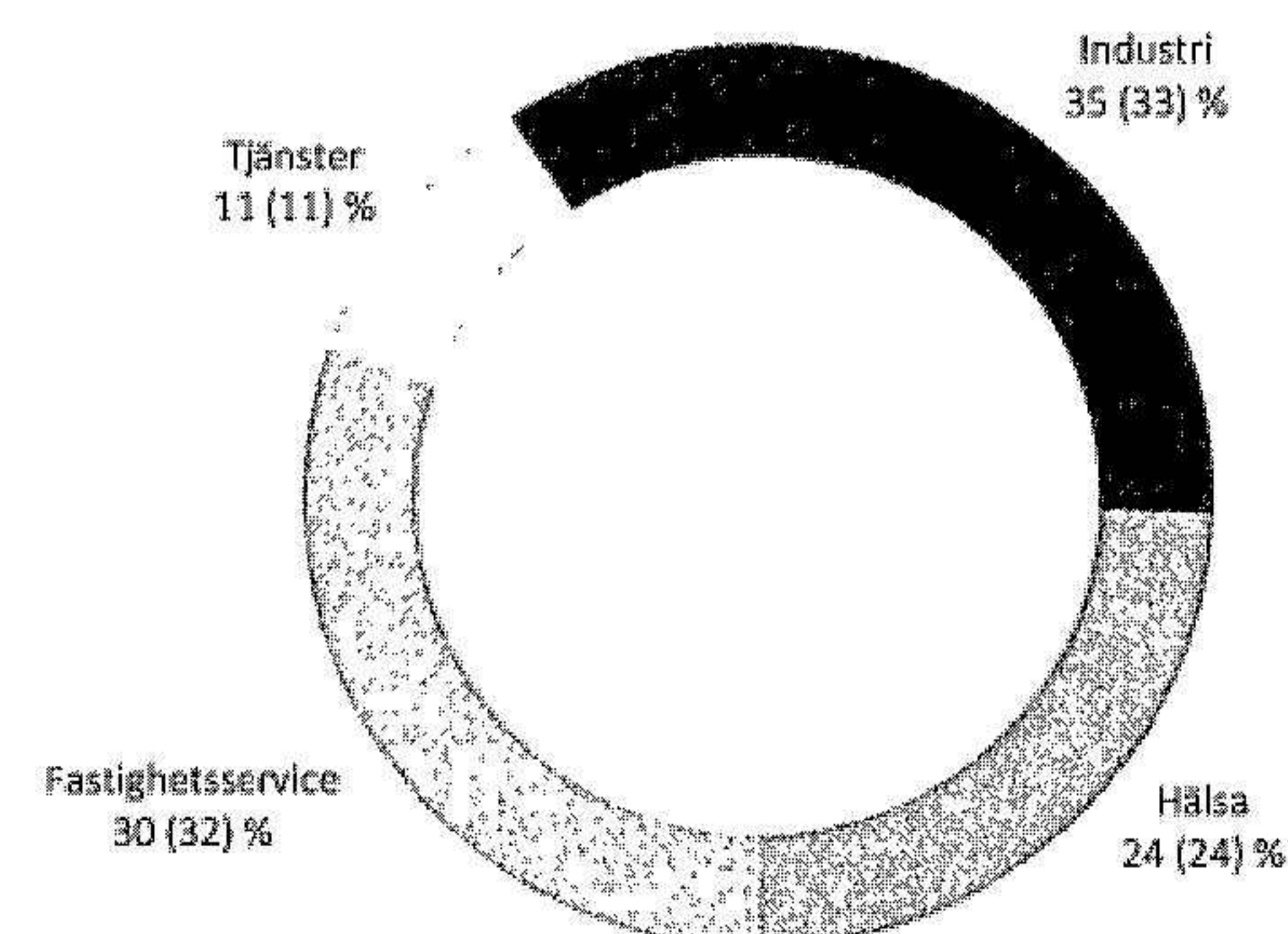
Rörelseresultat (EBIT) uppgick till 18,7 (13,9) MSEK vilket motsvarar en ökning med 34,2 procent. EBIT-marginalen uppgick till 4,3 (3,4) procent. Avskrivningar på immateriella tillgångar uppgick till -3,3 (-4,1) MSEK.

Finansnettot uppgick till -33,1 (-26,6) MSEK. Av de finansiella intäkterna om totalt 1,6 (0,4) MSEK utgjordes 0,7 (0,1) MSEK av ränteintäkter och 0,9 (0,3) MSEK av övriga finansiella intäkter. Av de finansiella kostnaderna om totalt -34,7 (-27,0) MSEK utgjordes -19,2 (-21,6) MSEK av räntekostnader för obligation och säljarreverser, -2,6 (-3,1) MSEK av räntekostnader för leasing (IFRS 16) och -12,9 (-2,4) MSEK av övriga finansiella kostnader.

Resultat före skatt (EBT) minskade till -14,5 (-12,7) MSEK. EBT-marginalen uppgick till -3,3 (-3,1) procent.

Periodens resultat minskade till -13,6 (-11,8) MSEK. Vinstmarginalen uppgick till -3,1 (-2,8) procent.

FÖRDELNING NETTOOMSÄTTNING RULLANDE 12



Segmentens utveckling

INDUSTRI

Nettoomsättningen för kvartalet uppgick till 75,5 (70,7) MSEK, vilket motsvarar en ökning med 6,8 procent. EBITA för kvartalet uppgick till 4,3 (3,6) MSEK, vilket motsvarar en ökning med 20,9 procent. EBITA-marginalen uppgick till 5,7 (5,1) procent.

Nettoomsättningen för rapportperioden uppgick till 139,3 (125,2) MSEK, vilket motsvarar en ökning med 11,3 procent. EBITA för rapportperioden uppgick till 7,5 (1,9) MSEK, vilket motsvarar en ökning med 292,7 procent. EBITA-marginalen uppgick till 5,4 (1,5) procent.

Galdax-koncernen och Trainparts växte nettoomsättningen under kvartalet medan MittX minskade nettoomsättningen. Samtliga bolag växte EBITA under kvartalet.

Marknadsläget var stabilt under kvartalet. Det finns inga tecken på avmattning i efterfrågan av segmentets produkter och tjänster.

HÄLSA

Nettoomsättningen för kvartalet uppgick till 55,6 (52,9) MSEK, vilket motsvarar en ökning med 5,1 procent. EBITA för kvartalet uppgick till 4,6 (4,4) MSEK, vilket motsvarar en ökning med 4,5 procent. EBITA-marginalen uppgick till 8,3 (8,4) procent.

Nettoomsättningen för rapportperioden uppgick till 113,6 (109,1) MSEK, vilket motsvarar en ökning med 4,2 procent. EBITA för rapportperioden uppgick till 13,1 (12,4) MSEK, vilket motsvarar en ökning med 5,1 procent. EBITA-marginalen var 11,5 (11,4) procent.

Segmentets nettoomsättning och EBITA växte. Under kvartalet har arbetet att förbättra EBITA-marginalen fortsatt genom att ersätta konsulter med anställda. Under kvartalet har det avtalats att lämna hyreslokal tidigare än beräknat varför den beräknade tidpunkten för effekt nu är 1Q26 istället för 2Q26.

Marknadsläget var stabilt under kvartalet. Det finns inga tecken på avmattning i efterfrågan av segmentets tjänster.

FASTIGHETSSERVICE

Nettoomsättningen för kvartalet uppgick till 79,8 (66,7) MSEK, vilket motsvarar en ökning med 19,7 procent. EBITA för kvartalet uppgick till 4,9 (2,7) MSEK, vilket motsvarar en ökning med 83,1 procent. EBITA-marginalen var 6,1 (4,0) procent.

Nettoomsättningen för rapportperioden uppgick till 132,8 (133,1) MSEK, vilket motsvarar en minskning med 0,2 procent. EBITA för rapportperioden uppgick till 8,1 (10,1) MSEK, vilket motsvarar en minskning med 19,9 procent. EBITA-marginalen uppgick till 6,1 (7,6) procent.

Intensifierade säljaktiviteter under tidigare kvartal resulterade i en ökad beläggningsgrad under kvartalet i framför allt de byggrelaterade bolagen MBF, Sundisol och Kolarviks.

Marknadsläget var stabilt för segmentet under kvartalet men det har varit större konkurrens än vanligt. Det finns inga tecken på avmattning i efterfrågan av segmentets tjänster.

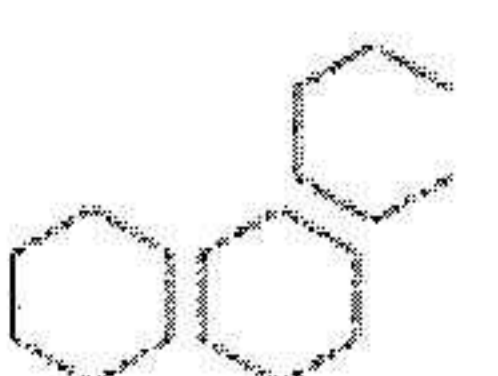
TJÄNSTER

Nettoomsättningen för kvartalet uppgick till 25,7 (23,3) MSEK, vilket motsvarar en ökning med 10,3 procent. EBITA för kvartalet uppgick till 1,3 (2,6) MSEK, vilket motsvarar en minskning med 52,3 procent. EBITA-marginalen uppgick till 4,9 (11,3) procent.

Nettoomsättningen för rapportperioden uppgick till 50,9 (47,0) MSEK, vilket motsvarar en ökning med 8,3 procent. EBITA för rapportperioden uppgick till 4,1 (6,4) MSEK, vilket motsvarar en minskning med 36,3 procent. EBITA-marginalen uppgick till 8,0 (13,7) procent.

Segmentets nettoomsättning växte under kvartalet men EBITA försämrades. Resultatminskningen härrör sig huvudsakligen från Run Communications som inlett en översyn av verksamheten och rekryteringar för tillväxt som förväntas generera ett ökat EBITA under året.

Marknadsläget var stabilt under kvartalet. Efterfrågan på konsulttjänster inom LOU förbättrades successivt under kvartalet. Det finns inga tecken på avmattning i efterfrågan av segmentets tjänster.



Övrig finansiell information

BALANSOMSLUTNING OCH EGET KAPITAL

Balansomslutningen vid utgången av rapportperioden uppgick till 1 184,8 (804,0) MSEK. Eget kapital uppgick till 196,7 (213,0) MSEK. Soliditeten uppgick därmed till 16,6 (26,5) procent. Den högre balansomslutningen beror på refinansieringen som pågick över rapportperiodens utgång. Den tidigare obligationen förtidsinlöstes den 15 juli 2025.

GOODWILL

Det redovisade värdet av goodwill fördelas enligt nedan vid utgången av rapportperioden.

MSEK	30 jun 2025	30 jun 2024
Industri	74,4	75,4
Hälsa	112,4	112,3
Fastighetsservice	74,9	74,9
Tjänster	89,4	88,7
Summa	351,2	351,2

UPPSKJUTEN SKATTEFORDRAN

Redovisad uppskjuten skattefordran vid utgången av rapportperioden uppgick till 51,6 (52,5) MSEK, varav -28,1 (-28,9) MSEK avsåg uppskjuten skatt från förvärsanalyser samt obeskattade reserver och 79,8 (81,3) MSEK avsåg uppskjuten skatt på underskottsavdrag, vilka saknar förfallotidpunkt då koncernen endast består av svenska aktiebolag, samt leasing (IFRS 16). Koncernen har inte aktiverat fordran på ej avdragsgill ränta.

RÄNTEBÄRANDE SKULDER

Räntebärande skulder vid utgången av rapportperioden uppgick till 816,2 (430,9) MSEK. Av räntebärande skulder utgjorde obligationen 737,9 MSEK vilket motsvarar 751,9 MSEK med avdrag för anskaffningskostnader. 351,9 MSEK, inklusive förtida lösenavgift, avser tidigare obligation som amorterades i juli. Av övriga räntebärande skulder utgjorde 77,4 (74,8) MSEK leasingskuld (IFRS 16).

Nettoskulden vid utgången av rapportperioden uppgick till 425,1 (405,7) MSEK, vilket motsvarar en ökning om 19,4 MSEK.

Koncernen hade en beviljad checkräkningskredit om sammanlagt 25,0 (25,0) MSEK, varav 25,0 (25,0) MSEK var outnyttjad vid utgången av rapportperioden.

KASSAFLÖDE

KVARTALET

Löpande verksamheten

Kassaflödet från den löpande verksamheten uppgick till -4,3 (1,1) MSEK. Rörelsekapitalförändringen var -10,3 (-1,4) MSEK. Den negativa förändringen i kassaflödet beror framför allt på att koncernen bundit rörelsekapital i kortfristiga fordringar på grund av god fakturering inom Fastighetsservice.

Betald ränta uppgick till -11,1 (-12,5) MSEK fördelat på ränta för obligation och säljarreverser om -9,9 (-10,9) MSEK samt leasingränta (IFRS 16) om -1,3 (-1,6) MSEK.

Betald skatt uppgick till -2,2 (-1,9) MSEK fördelat på särskild löneskatt om -1,1 (-1,2) MSEK samt inkomstskatt om -1,0 (-0,7) MSEK.

Investeringsverksamheten

Kassaflödet från investeringsverksamheten uppgick till -1,1 (-12,2) MSEK, varav -0,3 (-9,0) MSEK avsåg amortering av säljarreverser och tilläggsköpeskillingar.

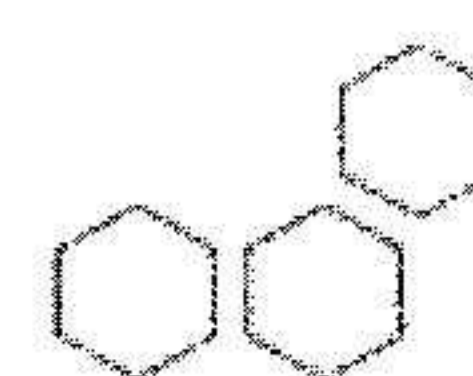
Finansieringsverksamheten

Kassaflödet från finansieringsverksamheten uppgick till 371,8 (-1,1) MSEK. Under kvartalet tog koncernen upp ett nytt seniort säkerställt obligationslån om 400 MSEK. Övriga finansiella transaktioner avsåg huvudsakligen anskaffningskostnader om -6 MSEK för upptagande av det nya obligationslånet.

RAPPORTPERIODEN

Löpande verksamheten

Kassaflödet från den löpande verksamheten uppgick till -4,4 (14,2) MSEK. Rörelsekapitalförändringen var -15,4 (6,2) MSEK. Den negativa förändringen i kassaflödet beror framför allt på att koncernen bundit rörelsekapital i kortfristiga fordringar, dels sämre kreditvillkor än normalt från ny leverantör inom däck, dels god fakturering inom Fastighetsservice under andra kvartalet.



Betald ränta uppgick till -21,7 (-24,8) MSEK fördelat på ränta för obligation och säljarreverser om -19,1 (-21,6) MSEK samt leasingränta (IFRS 16) om -2,6 (-3,2) MSEK. Betald skatt uppgick till -10,2 (-5,7) MSEK fördelat på särskild löneskatt om -2,2 (-2,2) MSEK samt inkomstskatt om -8,1 (-3,4) MSEK varav -5,2 MSEK avser inkomstskatt för räkenskapsåret 2023.

Investeringsverksamheten

Kassaflödet från investeringsverksamheten uppgick till -4,6 (-17,8) MSEK, varav -1,1 (-12,5) MSEK avsåg amortering av säljarreverser och tilläggsköpeskillingar.

Finansieringsverksamheten

Kassaflödet från finansieringsverksamheten uppgick till 362,7 (-10,0) MSEK.

FINANSIERING

Stockwik tog upp ett seniort obligationslån den 26 juni 2025 med en initial volym om 400 MSEK inom ett ramverk om 500 MSEK. Obligationslånet har en löptid på 4 år och en rörlig kupong om 3 månaders STIBOR + 7,25 procentenheter. Koncernen har avtalade nyckeltal i obligationsvillkoren. Koncernen möter dessa nyckeltal vid utgången av rapportperioden.

Styrelsen och koncernledningen följer löpande koncernens finansieringsbehov och bedömer att nuvarande och tillgänglig finansiering är tillräcklig för att säkerställa koncernens fortsatta drift.

MEDARBETARE

Medelantalet anställda under rapportperioden uppgick till 405 (398).

TRANSAKTIONER MED NÄRSTÅENDE

Inga transaktioner mellan Stockwik och närstående har ägt rum under rapportperioden.

SÄSONGSVARIATION

Sett till kassaflödet fördelar sig säsongsvariationerna 40/60 mellan första respektive andra halvåret. Fjärde kvartalet är normalt koncernens starkaste, medan tredje kvartalet normalt är det svagaste. I tredje kvartalet binder koncernen normalt mest kapital (fakturering efter sommaren inom tjänstebolagen och ökat varulager inför vintersäsongen), medan kapitalbindningen minskar övriga kvartal.

VÄSENTLIGA HÄNDELSER UNDER RAPPORTPERIODEN

Under rapportperioden har Stockwik emitterat ett seniort säkerställt obligationslån om 400 MSEK inom ett ramverk om 500 MSEK med en löptid om 4 år. I samband med detta påkallade Stockwik även förtida inlösen av befintligt obligationslån till kursen 102 procent.

Det har, utöver ovan, inte inträffat någon händelse av väsentlig karaktär under rapportperioden.

VÄSENTLIGA HÄNDELSER EFTER RAPPORTPERIODEN

Det har inte inträffat någon händelse av väsentlig karaktär efter rapportperiodens utgång.

AKTIEDATA

Antalet aktier vid rapportperiodens utgång uppgick till 6 311 041 (6 311 041) stycken. Utestående potentiella aktier uppgick till 700 500 stycken vid utgången rapportperioden och fördelas enligt nedan.

Antal optioner	Lösenpris, SEK	Serie
57 000	103,4	LTI 2022/2025
124 500	30,9	LTI 2023/2026
394 500	18,3	LTI 2024/2027
124 500	26,8	LTI 2025/2028
700 500		

Under rapportperioden har 63 000 teckningsoptioner inom LTI 2022/2025 makulerats varför 57 000 teckningsoptioner kvarstår inom LTI 2022/2025.

På årsstämman den 16 maj 2025 godkändes styrelsens förslag till nytt teckningsoptionsprogram (LTI 2025/2028) och totalt 124 500 teckningsoptioner gavs ut.

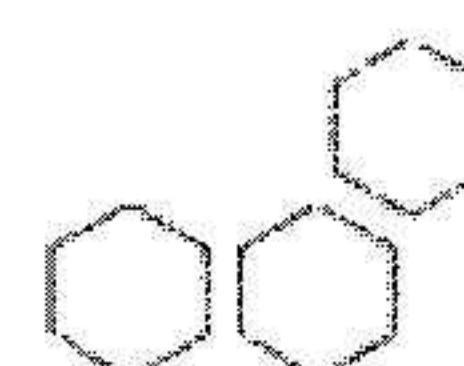
MODERBOLAGET

Nettoomsättningen för rapportperioden uppgick till 17,4 (17,5) MSEK.

Resultat före skatt för rapportperioden uppgick till -12,0 (-4,8) MSEK.

Moderbolagets likvida medel uppgick till 389,4 (23,2) MSEK vid rapportperiodens utgång. Ökningen av kassan beror på refinansieringen som pågick över rapportperiodens utgång.

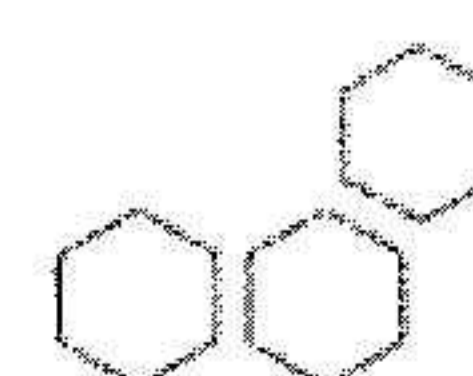
Det har inte förekommit någon extern försäljning under rapportperioden. Moderbolagets verksamhet består främst av koncernintern förvaltning, såsom styrning, kontroll, analys, affärsutveckling och förvärv.



Koncernens resultaträkning i sammandrag

MSEK	apr-jun 2025	apr-jun 2024	jan-jun 2025	jan-jun 2024	jul 2024- jun 2025	jan-dec 2024
Nettoomsättning	236,5	213,6	436,6	414,4	873,1	850,9
Övriga intäkter	2,6	1,5	7,7	5,3	14,6	12,1
Summa intäkter	239,2	215,1	444,4	419,7	887,6	863,0
Inköp av varor och tjänster ¹⁾	-106,4	-87,6	-182,1	-165,3	-366,2	-349,4
Övriga externa kostnader	-23,4	-23,0	-44,0	-46,1	-87,6	-89,6
Personalkostnader ¹⁾	-90,1	-87,6	-174,4	-168,8	-334,0	-328,3
Avskrivningar	-12,3	-12,6	-24,8	-25,4	-49,7	-50,3
Övriga rörelsekostnader	-0,2	-0,2	-0,4	-0,2	-0,8	-0,6
Summa kostnader	-232,4	-211,0	-425,7	-405,8	-838,2	-818,3
Rörelseresultat (EBIT)	6,7	4,1	18,7	13,9	49,5	44,8
Finansiella intäkter	1,6	0,4	1,6	0,4	2,9	1,9
Finansiella kostnader	-24,0	-13,5	-34,7	-27,0	-61,0	-53,5
Finansnetto	-22,4	-13,1	-33,1	-26,6	-58,1	-51,6
Resultat före skatt	-15,7	-9,0	-14,5	-12,7	-8,6	-6,8
Årets skatt	0,8	0,4	0,9	1,0	-6,9	-6,8
Periodens resultat²⁾	-14,9	-8,6	-13,6	-11,8	-15,5	-13,6
varav hänförligt till moderbolagets aktieägare	-14,9	-8,6	-13,6	-11,8	-15,5	-13,6
Resultat per aktie, kr						
resultat per aktie före utspädning	-2,36	-1,36	-2,15	-1,85	-2,46	-2,16
resultat per aktie efter utspädning	-2,36	-1,36	-2,15	-1,85	-2,46	-2,16
Genomsnittligt antal aktier före utspädning	6 311 041	6 311 041	6 311 041	6 311 041	6 311 041	6 311 041
Genomsnittligt antal aktier efter utspädning	6 311 041	6 311 041	6 311 041	6 311 041	6 311 041	6 311 041

- 1) Under 3Q24 klassades konsultkostnader inom segmentet Hälsa om från personalkostnader till direkta kostnader. Denna förändring påverkar jämförelsesiffrorna.
2) Koncernen saknar innehav utan bestämmande inflytande samt övrigt totalresultat.

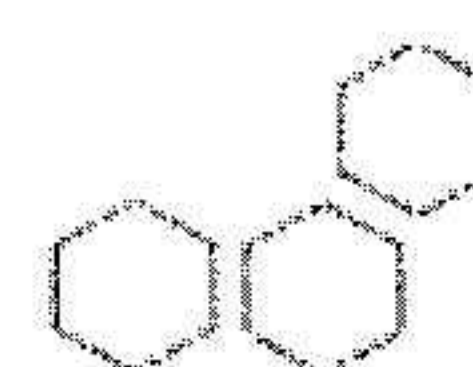


Koncernens balansräkning i sammandrag

2025090302890

MSEK	30 jun 2025	30 jun 2024	31 dec 2024
Tillgångar			
Anläggningstillgångar			
Goodwill	351,2	351,2	352,1
Övriga immateriella anläggningstillgångar	80,0	87,0	83,3
Materiella anläggningstillgångar	21,2	17,5	19,9
Nyttjanderättstillgångar	80,3	78,2	78,0
Finansiella anläggningstillgångar	5,1	5,5	5,1
Uppskjutna skattefordringar	51,6	52,5	50,6
Summa anläggningstillgångar	589,3	591,8	589,0
Omsättningstillgångar			
Varulager	53,6	50,2	48,3
Kundfordringar	119,4	113,6	104,2
Övriga kortfristiga fordringar	31,3	23,3	24,6
Likvida medel	391,1	25,2	37,3
Summa omsättningstillgångar	595,4	212,3	214,4
Summa tillgångar	1 184,8	804,0	803,4
Eget kapital och skulder			
Eget kapital¹⁾	196,7	213,0	211,2
Långfristiga skulder och avsättningar			
Långfristiga räntebärande skulder	386,1	342,1	344,3
Långfristiga leasingkulder	45,9	43,9	44,5
Långfristiga räntebärande skulder - säljarreverser och tilläggsköpeskillingar	-	1,0	-
Summa långfristiga skulder och avsättningar	432,0	387,0	388,7
Kortfristiga skulder			
Kortfristiga räntebärande skulder	352,4	7,2	0,3
Kortfristiga leasingkulder	31,6	30,9	30,7
Kortfristiga räntebärande skulder - säljarreverser och tilläggsköpeskillingar	0,3	5,8	3,4
Leverantörsskulder	83,0	73,7	76,4
Övriga kortfristiga skulder	89,0	86,5	92,6
Summa kortfristiga skulder	556,1	204,1	203,4
Summa eget kapital och skulder	1 184,8	804,0	803,4

1) Koncernen saknar innehav utan bestämmande inflytande.



Koncernens förändringar i eget kapital

2025090302891

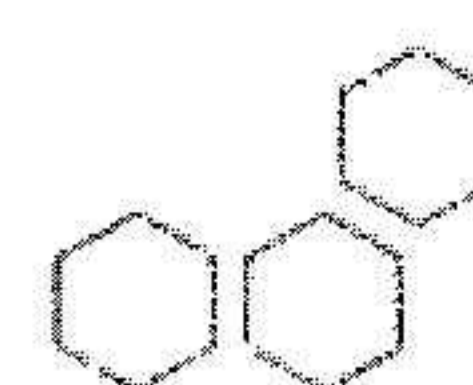
MSEK	Hänförligt till moderföretagets aktieägare			Summa
	Aktiekapital	Övrigt tillskjutet kapital	Balanserat resultat	
Ingående balans 1 jan 2024	3,2	795,6	-575,2	223,7
Totalresultat				
Periodens resultat	-	-	-13,6	-13,6
Summa totalresultat ¹⁾	-	-	-13,6	-13,6
Transaktioner med aktieägare				
Teckningsrätter	-	1,1	-	1,1
Summa transaktioner med aktieägare	-	1,1	-	1,1
Utgående balans 31 dec 2024	3,2	796,7	-588,8	211,2
Ingående balans 1 jan 2025	3,2	796,7	-588,8	211,2
Totalresultat				
Periodens resultat	-	-	-13,6	-13,6
Summa totalresultat ¹⁾	-	-	-13,6	-13,6
Transaktioner med aktieägare				
Teckningsrätter	-	-0,9	-	-0,9
Summa transaktioner med aktieägare	-	-0,9	-	-0,9
Utgående balans 30 jun 2025	3,2	795,8	-602,4	196,6

1) Koncernen saknar innehav utan bestämmande inflytande samt övrigt totalresultat.



Koncernens rapport över kassaflöden i sammandrag

MSEK	apr-jun 2025	apr-jun 2024	jan-jun 2025	jan-jun 2024	jul 2024- jun 2025	jan-dec 2024
Den löpande verksamheten						
Rörelseresultat (EBIT)	6,7	4,1	18,7	13,9	49,5	44,8
Justeringar för poster som inte ingår i kassaflödet						
Avskrivningar	12,3	12,6	24,8	25,4	49,7	50,3
Övriga ej likviditetspåverkande poster	-0,6	-	-1,2	-0,9	-1,8	-1,5
Erhållna räntor	0,7	0,0	0,7	0,1	1,3	0,8
Betalda räntor	-11,1	-12,5	-21,7	-24,8	-44,9	-48,1
Betald skatt	-2,2	-1,9	-10,2	-5,7	-10,0	-5,5
Kassaflöde från den löpande verksamheten före förändringar av rörelsekapital	5,9	2,4	11,0	8,0	43,7	40,7
Förändringar av rörelsekapital						
Minskning(+)/Ökning(-) av varulager	-0,3	5,7	-5,4	-2,0	-3,5	-0,1
Minskning(+)/Ökning(-) av kortfristiga fordringar	-21,9	-5,6	-18,7	-1,4	-10,0	7,2
Minskning(-)/Ökning(+) av kortfristiga skulder	11,9	-1,5	8,7	9,6	11,1	12,2
Summa förändringar av rörelsekapital	-10,3	-1,4	-15,4	6,2	-2,4	19,2
Kassaflöde från den löpande verksamheten	-4,3	1,1	-4,4	14,2	41,3	59,9
Investeringsverksamheten						
Förändring av materiella anläggningstillgångar	-0,5	-3,2	-2,8	-5,2	-7,2	-9,7
Förvärv av dotterbolag	-0,5	-9,0	-1,6	-12,5	-5,3	-16,3
Avyttring av dotterbolag	-0,1	-0,1	-0,1	-0,1	-0,2	-0,2
Förändring av finansiella anläggningstillgångar	0,0	0,0	-0,1	0,0	-0,2	-0,0
Kassaflöde från investeringsverksamheten	-1,1	-12,2	-4,6	-17,8	-13,0	-26,2
Finansieringsverksamheten						
Teckningsrätter	-	1,1	0,2	1,1	0,2	1,1
Återköp av teckningsoptioner	-	-	-	-	-	-
Upptagna lån	392,0	7,0	392,0	7,1	405,8	21,0
Utbetalningar som avser amortering av leasingskulder	-9,3	-9,2	-18,6	-18,1	-36,7	-36,1
Övriga amorteringar av låneskulder	-5,6	-0,1	-5,6	-0,1	-26,5	-21,1
Övriga finansiella transaktioner	-5,3	-	-5,3	-	-5,3	-
Kassaflöde från finansieringsverksamheten	371,8	-1,1	362,7	-10,0	337,5	-35,1
Periodens kassaflöde	366,4	-12,2	353,8	-13,5	365,9	-1,4
Likvida medel vid periodens början	24,7	37,4	37,3	38,7	25,2	38,7
Likvida medel vid periodens slut	391,1	25,2	391,1	25,2	391,1	37,3



Moderbolagets resultaträkning i sammandrag

MSEK	apr-jun 2025	apr-jun 2024	jan-jun 2025	jan-jun 2024	jul 2024- jun 2025	jan-dec 2024
Nettoomsättning	8,0	8,7	17,4	17,5	31,1	31,2
Summa intäkter	8,0	8,7	17,4	17,5	31,1	31,2
Övriga externa kostnader	-3,5	-3,0	-5,3	-5,9	-9,9	-10,4
Personalkostnader	-3,5	-4,3	-7,1	-7,0	-14,4	-14,3
Avskrivningar	-0,0	-0,0	-0,1	-0,1	-0,1	-0,1
Summa kostnader	-7,0	-7,3	-12,4	-12,9	-24,4	-24,8
Rörelseresultat (EBIT)	1,0	1,5	5,0	4,6	6,7	6,4
Finansiella intäkter	7,7	7,0	14,7	14,2	29,7	29,2
Finansiella kostnader	-21,2	-11,8	-31,6	-23,6	-55,0	-47,0
Finansnetto	-13,5	-4,8	-16,9	-9,4	-25,3	-17,9
Resultat före bokslutsdispositioner och skatt	-12,5	-3,3	-12,0	-4,8	-18,6	-11,5
Bokslutsdispositioner						
Förändring av periodiseringsfond	-	-	-	-	-0,4	-0,4
Summa bokslutsdispositioner	-	-	-	-	-0,4	-0,4
Resultat före skatt	-12,5	-3,3	-12,0	-4,8	-19,0	-11,9
Årets skatt	-	-	-	-	-0,3	-0,3
Periodens resultat¹⁾	-12,5	-3,3	-12,0	-4,8	-19,3	-12,2

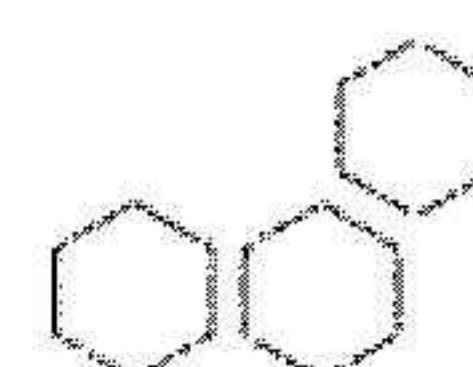
1) Moderbolaget saknar innehav utan bestämmande inflytande samt övrigt totalresultat.



Moderbolagets balansräkning i sammandrag

MSEK	30 jun 2025	30 jun 2024	31 dec 2024
Tillgångar			
Anläggningstillgångar			
Maskiner och inventarier	0,3	0,4	0,4
Andelar i koncernföretag	5,6	5,6	5,6
Långfristiga fordringar på koncernföretag	556,5	556,5	556,5
Finansiella anläggningstillgångar	0,7	0,7	0,7
Uppskjuten skattefordran	70,1	70,1	70,1
Summa anläggningstillgångar	633,2	633,4	633,3
Omsättningstillgångar			
Kortfristiga fordringar på koncernföretag	66,1	49,6	46,2
Övriga kortfristiga fordringar	3,8	1,8	2,7
Likvida medel	389,4	23,2	36,1
Summa omsättningstillgångar	459,3	74,6	85,0
Summa tillgångar	1 092,5	708,0	718,3
Eget kapital och skulder			
Eget kapital¹⁾	216,8	237,0	229,7
Obeskattade reserver	1,6	1,1	1,6
Långfristiga skulder och avsättningar			
Långfristiga räntebärande skulder	386,0	341,7	344,1
Långfristiga räntebärande skulder - säljarreverser och tilläggsköpeskillingar	-	0,3	-
Summa långfristiga skulder och avsättningar	386,0	342,0	344,1
Kortfristiga skulder			
Kortfristiga räntebärande skulder	352,1	7,0	-
Kortfristiga räntebärande skulder - säljarreverser och tilläggsköpeskillingar	0,3	4,9	2,6
Kortfristiga skulder till koncernföretag	126,3	109,5	130,3
Övriga kortfristiga skulder	9,5	6,4	9,9
Summa kortfristiga skulder	488,1	127,8	142,9
Summa eget kapital och skulder	1 092,5	708,0	718,3

1) Moderbolaget saknar innehav utan bestämmande inflytande.



NOT 1 - SEGMENTSREDOVISNING

NETTOOMSÄTTNING

MSEK	apr-jun 2025	apr-jun 2024	jan-jun 2025	jan-jun 2024	jul 2024- jun 2025	jan-dec 2024
Industri	75,5	70,7	139,3	125,2	303,5	289,4
Hälsa	55,6	52,9	113,6	109,1	213,4	208,9
Fastighetservice	79,8	66,7	132,8	133,1	264,1	264,4
Tjänster	25,7	23,3	50,9	47,0	92,1	88,2
Övrigt	0,0	0,0	0,0	0,0	-	0,0
Nettoomsättning	236,5	213,6	436,6	414,4	873,1	850,9

EBITA

MSEK	apr-jun 2025	apr-jun 2024	jan-jun 2025	jan-jun 2024	jul 2024- jun 2025	jan-dec 2024
Industri	4,3	3,6	7,5	1,9	35,0	29,4
Hälsa	4,6	4,4	13,1	12,4	18,9	18,3
Fastighetservice	4,9	2,7	8,1	10,1	18,1	20,1
Tjänster	1,3	2,6	4,1	6,4	6,9	9,3
Koncerngemensamma transaktioner	-6,7	-7,3	-10,7	-12,8	-22,6	-24,7
EBITA	8,4	6,1	22,0	18,0	56,3	52,4

EBITA-MARGINAL

MSEK	apr-jun 2025	apr-jun 2024	jan-jun 2025	jan-jun 2024	jul 2024- jun 2025	jan-dec 2024
Industri	5,7%	5,1%	5,4%	1,5%	11,5%	10,2%
Hälsa	8,3%	8,4%	11,5%	11,4%	8,8%	8,7%
Fastighetservice	6,1%	4,0%	6,1%	7,6%	6,9%	7,6%
Tjänster	4,9%	11,3%	8,0%	13,7%	7,5%	10,5%
Koncerngemensamma transaktioner	-	-	-	-	-	-
EBITA%	3,5%	2,8%	5,0%	4,4%	6,5%	6,2%

AVSTÄMNING MELLAN EBITA OCH RESULTAT FÖRE SKATT

MSEK	apr-jun 2025	apr-jun 2024	jan-jun 2025	jan-jun 2024	jul 2024- jun 2025	jan-dec 2024
EBITA	8,4	6,1	22,0	18,0	56,3	52,4
Avskrivning av immateriella tillgångar	-1,6	-1,9	-3,3	-4,1	-6,9	-7,6
Rörelseresultat (EBIT)	6,7	4,1	18,7	13,9	49,5	44,8
Finansnetto	-22,4	-13,1	-33,1	-26,6	-58,1	-51,6
Resultat före skatt	-15,7	-9,0	-14,5	-12,7	-8,6	-6,8

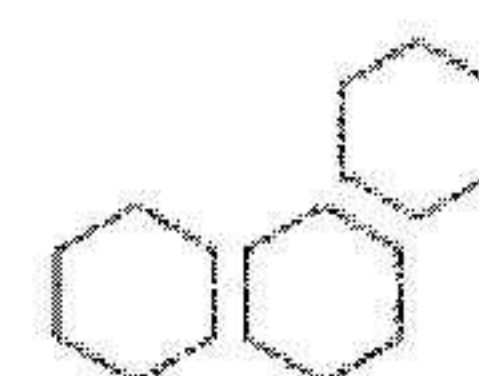
Stockwiks verksamhet är uppdelad i fyra segment: Industri, Hälsa, Fastighetservice och Tjänster. Koncernledningen har fastställt segmenten baserat på den information som behandlas av den högste verkställande beslutsfattaren, d.v.s. koncernledningen. Uppdelningen är gjord utifrån ett kund- och försäljningsinnehållsperspektiv. Segmenten följs upp på nettoomsättning, rörelseresultat före avskrivningar på immateriella anläggningstillgångar (EBITA) samt EBITA-marginal. Givet att segmenten inte följs upp på EBITDA-nivå har vi från och med 3Q24 valt att exkludera tabellerna EBITDA samt EBITDA-marginal från denna not.

Segmentet Industri innefattar den operativa underkoncernen Galdax samt bolagen MittX aluminiumproffset och Trainparts Sweden.

Segmentet Hälsa innefattar de operativa bolagen TEAM Hälsa, Hela Företagshälsa, Tjugonde Friskvård, Hälsobolaget i Uddevalla, Cordinator Medical Service samt Fysrehab Lidköping och Linköping Health Care.

Segmentet Fastighetservice är den del av verksamheten som är koncentrerad till bolagen MBF, BergFast, AFF, Kolarviks Sten & Trädgård, NF Måleri och Sundisol.

Segmentet Tjänster innefattar de operativa bolagen Admit, RUN Communications och SOCAB.



All försäljning mellan segmenten sker till marknadsmässiga villkor. Koncernen har huvudsakligen svenska kunder. Försäljning till utlandet under rapportperioden var 2,6 (1,8) procent. Under rapportperioden har ingen kund stått för mer än fem (5) procent av koncernens nettoomsättning.

Materiella och immateriella tillgångar är hänförliga till Sverige.

KONCERNGEMENSAMMA KOSTNADER PER SEGMENT

MSEK	apr-jun 2025	apr-jun 2024	jan-jun 2025	jan-jun 2024	jul 2024- jun 2025	jan-dec 2024
Industri	3,4	3,4	6,8	6,8	13,5	13,5
Hälsa	0,9	0,9	1,9	1,9	3,7	3,7
Fastighetservice	2,2	2,2	4,3	4,3	8,6	8,6
Tjänster	1,3	1,1	2,8	2,2	5,9	5,3
Koncerngemensamma transaktioner	-	1,2	-	2,4	-2,3	0,0
Summa	7,7	8,8	15,7	17,5	29,5	31,2

NOT 2 - INTÄKTER FRÅN AVTAL MED KUNDER

KONCERNEN

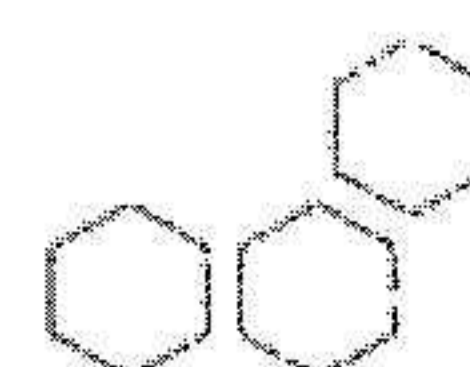
MSEK	apr-jun 2025	apr-jun 2024	jan-jun 2025	jan-jun 2024	jul 2024- jun 2025	jan-dec 2024
Intäkter per intäktskategori						
Produkter	68,6	64,0	129,5	116,0	282,6	269,2
Service	150,0	134,8	280,3	270,6	534,1	524,4
Anläggning	18,0	14,7	26,8	27,8	56,4	57,4
Summa	236,5	213,6	436,6	414,4	873,1	850,9
Tidpunkt för intäktsredovisning						
Vid en tidpunkt	128,7	121,7	246,7	229,1	505,1	486,3
Över tid	107,8	91,9	189,9	185,3	368,0	364,6
Summa	236,5	213,6	436,6	414,4	873,1	850,9

INDUSTRI

MSEK	apr-jun 2025	apr-jun 2024	jan-jun 2025	jan-jun 2024	jul 2024- jun 2025	jan-dec 2024
Intäkter per intäktskategori						
Produkter	68,1	63,3	128,4	114,6	280,3	266,5
Service	7,4	7,4	11,0	10,6	23,2	22,9
Summa	75,5	70,7	139,3	125,2	303,5	289,4
Tidpunkt för intäktsredovisning						
Vid en tidpunkt	75,5	70,7	139,3	125,2	303,4	289,4
Över tid	0,0	-0,0	0,0	-	0,0	-
Summa	75,5	70,7	139,3	125,2	303,5	289,4

HÄLSA

MSEK	apr-jun 2025	apr-jun 2024	jan-jun 2025	jan-jun 2024	jul 2024- jun 2025	jan-dec 2024
Intäkter per intäktskategori						
Produkter	0,1	0,1	0,2	0,2	0,4	0,4
Service	55,6	52,8	113,4	108,8	213,0	208,5
Summa	55,6	52,9	113,6	109,1	213,4	208,9
Tidpunkt för intäktsredovisning						
Vid en tidpunkt	52,9	49,9	106,5	101,4	199,7	194,6
Över tid	2,7	3,1	7,1	7,7	13,7	14,2
Summa	55,6	52,9	113,6	109,1	213,4	208,9



FASTIGHETSSERVICE

MSEK	apr-jun 2025	apr-jun 2024	jan-jun 2025	jan-jun 2024	jul 2024- jun 2025	jan-dec 2024
Intäkter per intäktskategori						
Produkter	0,2	0,4	0,2	0,6	0,6	1,0
Service	61,7	51,6	105,8	104,8	207,1	206,1
Anläggning	18,0	14,7	26,8	27,8	56,4	57,4
Summa	79,8	66,7	132,8	133,1	264,1	264,4
Tidpunkt för intäktsredovisning						
Vid en tidpunkt	0,2	0,4	0,2	0,6	0,6	1,0
Över tid	79,6	66,3	132,6	132,6	263,5	263,5
Summa	79,8	66,7	132,8	133,1	264,1	264,4

TJÄNSTER

MSEK	apr-jun 2025	apr-jun 2024	jan-jun 2025	jan-jun 2024	jul 2024- jun 2025	jan-dec 2024
Intäkter per intäktskategori						
Produkter	0,3	0,2	0,7	0,6	1,4	1,3
Service	25,4	23,0	50,1	46,3	90,7	87,0
Summa	25,7	23,3	50,9	47,0	92,1	88,2
Tidpunkt för intäktsredovisning						
Vid en tidpunkt	0,3	0,2	0,7	0,6	1,4	1,3
Över tid	25,4	23,0	50,1	46,3	90,7	87,0
Summa	25,7	23,3	50,9	47,0	92,1	88,2



Övriga upplysningar

REDOVISNINGSPRINCIPER

Denna delårsrapport är upprättad i enlighet med Årsredovisningslagen och IAS 34 Delårsrapportering. Bolaget tillämpar RFR 1 Kompletterande redovisningsregler för koncerner samt RFR 2 Redovisning för juridiska personer.

Redovisningsprinciperna som tillämpas i denna delårsrapport är i övrigt oförändrade från de som beskrivs i årsredovisningen för 2024.

Att upprätta finansiella rapporter i enlighet med IFRS kräver att koncernledningen gör redovisningsmässiga bedömningar och uppskattningar samt gör antaganden som påverkar tillämpningen av redovisningsprinciperna och de redovisade beloppen av tillgångar, skulder, intäkter och kostnader. Det verkliga utfallet kan avvika från dessa uppskattningar och bedömningar.

Denna delårsrapport har inte varit föremål för översiktlig granskning av bolagets revisor.

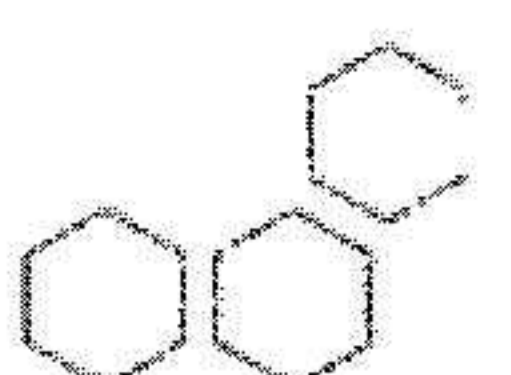
FRAMÅTRIKTAD INFORMATION

Stockwik lämnar inga explicita prognoser. Framåtriktad information i denna delårsrapport baseras på koncernledningens bedömning vid tidpunkten för dess avlämnande. Även om styrelsen och koncernledningen bedömer att förväntningarna är rimliga, är det inte någon garanti för att bedömningen är eller kommer att visa sig vara korrekt. Således kan framtida utfall variera väsentligt jämfört med vad som framgår i den framtidsinriktade informationen beroende på bland annat ändrade marknadsförutsättningar för koncernens produkter och tjänster eller mer generellt ändrade förutsättningar avseende ekonomi, marknad och konkurrens samt förändringar i lagkrav och andra politiska åtgärder. Koncernen åtar sig inte att uppdatera eller rätta sådan framåtriktad information annat än vad som följer av lag.

RISKER OCH OSÄKERHETSFAKTORER

Stockwiks resultat och finansiella ställning, liksom den strategiska positionen, påverkas i varierande grad av ett antal interna faktorer som kan kontrolleras samt ett antal externa faktorer där möjligheten att påverka utvecklingen är begränsad. De riskfaktorer som har störst betydelse för Stockwik är det geopolitiska läget, konjunktursvängningar och marknadstillväxt samt finansiering. Riskerna och osäkerhetsfaktorerna är desamma som under tidigare perioder. För ytterligare information hänvisas till avsnittet Risker och osäkerhetsfaktorer i förvaltningsberättelsen i Stockwiks årsredovisning för 2024 sida 9-13.

Moderbolaget påverkas indirekt av dessa risker och osäkerhetsfaktorer genom sin funktion i koncernen.



Verkställande direktörens och styrelsens försäkran

Den verkställande direktören och styrelsen försäkrar att denna delårsrapport ger en rättvisande översikt av moderbolagets och koncernens verksamhet, ställning och resultat samt beskriver väsentliga risker och osäkerhetsfaktorer som moderbolaget och de företag som ingår i koncernen står inför.

Solna den 22 augusti 2025

Urban Lindskog

Urban Lindskog,
VD och koncernchef



Rune Rinnan,
Styrelseordförande

Olof Nordberg

Olof Nordberg,
Vice styrelseordförande

Oskar Lindström

Oskar Lindström,
Styrelseledamot

Ulrika Malmberg Livijn

Ulrika Malmberg Livijn,
Styrelseledamot

Kristina Mackintosh

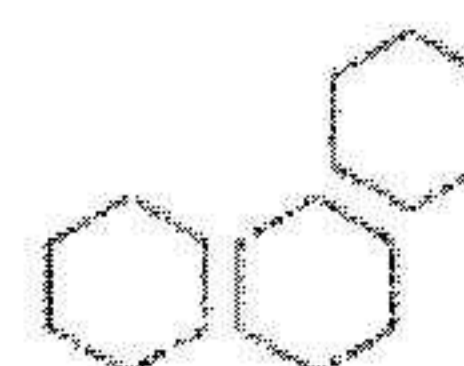
Kristina Mackintosh,
Styrelseledamot

Anders Lindqvist

Anders Lindqvist,
Styrelseledamot

Kopia överensstämmer med original

Andreas Säfstrand
Andreas Säfstrand
0707952743



Alternativa nyckeltal

ANVÄNDNING AV ICKE-INTERNATIONAL FINANCIAL REPORTING STANDARDS ("IFRS") RESULTATMÅTT

Riktlinjer avseende alternativa nyckeltal för företag vars värdepapper är noterade på en reglerad marknad inom EU har getts ut av European Securities and Markets Authority (ESMA). I denna delårsrapport refereras det till ett antal icke-IFRS resultatmått som används för att hjälpa såväl investerare som koncernledning att analysera företagets verksamhet. Nedan anges de olika icke-IFRS resultatmått, som inte återfinns i IFRS-regelverket, som använts som ett komplement till den finansiella information som redovisats enligt IFRS.

BRUTTORESULTAT OCH BRUTTOMARGINAL

MSEK	2025			2024			2023	
	2Q	1Q	4Q	3Q	2Q	1Q	4Q	3Q
Totala intäkter	239,2	205,2	256,1	187,3	215,1	204,6	246,5	177,3
Inköp av varor och tjänster	-106,4	-75,7	-108,5	-75,6	-87,6	-77,7	-94,8	-68,4
Bruttoresultat	132,7	129,5	147,6	111,7	127,5	126,9	151,7	109,0
Bruttomarginal, %	55,5%	63,1%	57,6%	59,6%	59,3%	62,0%	61,5%	61,4%

EBITDA OCH EBITDA-MARGINAL

MSEK	2025			2024			2023	
	2Q	1Q	4Q	3Q	2Q	1Q	4Q	3Q
Periodens resultat	-14,9	1,4	-1,4	-0,5	-8,6	-3,2	-14,0	-6,6
Skatter	0,8	0,1	-8,3	0,6	0,4	0,5	-19,3	0,7
Finansiella intäkter och kostnader	-22,4	-10,7	-13,1	-11,9	-13,1	-13,5	-12,2	-14,6
Avskrivningar av materiella och immateriella anläggningstillgångar	-12,3	-12,4	-12,3	-12,6	-12,6	-12,8	-14,0	-12,8
EBITDA	19,1	24,4	32,3	23,4	16,7	22,6	31,7	20,1
Nettoomsättning	236,5	200,1	253,8	182,7	213,6	200,8	242,6	173,3
EBITDA-marginal, %	8,0%	12,2%	12,7%	12,8%	7,8%	11,2%	13,1%	11,6%

EBITA OCH EBITA-MARGINAL

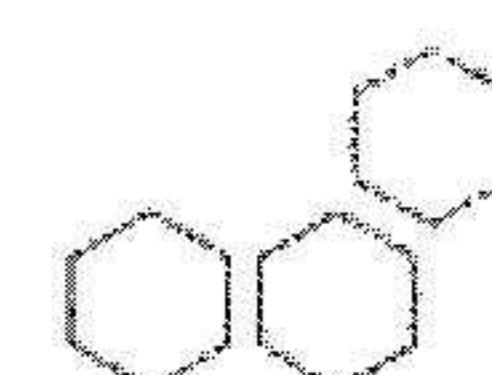
MSEK	2025			2024			2023	
	2Q	1Q	4Q	3Q	2Q	1Q	4Q	3Q
Periodens resultat	-14,9	1,4	-1,4	-0,5	-8,6	-3,2	-14,0	-6,6
Skatter	0,8	0,1	-8,3	0,6	0,4	0,5	-19,3	0,7
Finansiella intäkter och kostnader	-22,4	-10,7	-13,1	-11,9	-13,1	-13,5	-12,2	-14,6
Avskrivningar av immateriella anläggningstillgångar	-1,6	-1,7	-1,8	-1,8	-1,9	-2,2	-2,6	-2,6
EBITA	8,4	13,6	21,8	12,6	6,0	12,0	20,2	9,9
Nettoomsättning	236,5	200,1	253,8	182,7	213,6	200,8	242,6	173,3
EBITA-marginal, %	3,5%	6,8%	8,6%	6,9%	2,8%	6,0%	8,3%	5,7%

SOLIDITET

MSEK	2025			2024			2023	
	2Q	1Q	4Q	3Q	2Q	1Q	4Q	3Q
Eget kapital	196,7	211,6	211,2	212,6	213,0	220,5	223,7	237,8
Totala tillgångar	1 184,8	791,0	803,4	819,9	804,0	808,2	804,4	833,6
Soliditet, %	16,6%	26,8%	26,3%	25,9%	26,5%	27,3%	27,8%	28,5%

NETTOSKULD

MSEK	2025			2024			2023	
	2Q	1Q	4Q	3Q	2Q	1Q	4Q	3Q
Långfristiga räntebärande skulder	446,0	41,8	388,7	387,6	386,9	380,0	378,1	379,6
Kortfristiga räntebärande skulder	370,2	379,6	34,4	48,9	43,9	44,0	45,9	60,2
Likvida medel	-391,1	-24,7	-37,3	-22,3	-25,2	-37,4	-38,7	-24,1
Räntebärande nettoskuld	425,1	396,7	385,8	414,3	405,7	386,6	385,2	415,7



NETTOOMSÄTTNINGSTILLVÄXT

MSEK	apr-jun 2025		apr-jun 2024		jan-jun 2025		jan-jun 2024		jul 2024- jun 2025		jan-dec 2024	
Organisk tillväxt	23,0	10,8%	2,8	1,3%	22,2	5,4%	11,1	2,8%	42,8	5,1%	32,6	4,0%
Förvärvad tillväxt	-	-	-	-	-	-	-	-	-	-	-	-
Total nettoomsättningstillväxt	23,0	10,8%	2,8	1,3%	22,2	5,4%	11,1	2,8%	42,8	5,1%	32,6	4,0%

EBITA-TILLVÄXT

MSEK	apr-jun 2025		apr-jun 2024		jan-jun 2025		jan-jun 2024		jul 2024- jun 2025		jan-dec 2024	
Organisk tillväxt	2,3	38,4%	0,5	8,2%	4,0	22,2%	-1,8	-9,1%	8,3	17,4%	2,6	5,2%
Förvärvad tillväxt	-	-	-	-	-	-	-	-	-	-	-	-
Total EBITA-tillväxt	2,3	38,4%	0,5	8,2%	4,0	22,2%	-1,8	-9,1%	8,3	17,4%	2,6	5,2%

JUSTERAD EBITDA I ENLIGHET MED OBLIGATIONSVILLKOR

MSEK	apr-jun 2025		apr-jun 2024		jan-jun 2025		jan-jun 2024		jul 2024- jun 2025		jan-dec 2024	
Rörelseresultat (EBIT)			6,7	4,1	18,7	13,9	49,5	44,8				
Återläggning jämförelsestörande poster i enlighet med obligationsvillkor			2,8	2,6	5,1	5,2	8,7	8,8				
Avskrivningar			12,3	12,6	24,8	25,4	49,7	50,3				
Justerad EBITDA i enlighet med obligationsvillkor			21,8	19,3	48,5	44,5	107,8	103,9				

JUSTERAD EBITDA-MARGINAL I ENLIGHET MED OBLIGATIONSVILLKOR

MSEK	apr-jun 2025		apr-jun 2024		jan-jun 2025		jan-jun 2024		jul 2024- jun 2025		jan-dec 2024	
Justerad EBITDA i enlighet med obligationsvillkor			21,8	19,3	48,5	44,5	107,8	103,9				
Nettoomsättning			236,5	213,6	436,6	414,4	873,1	850,9				
Justerad EBITDA-marginal i enlighet med obligationsvillkor			9,2%	9,0%	11,1%	10,7%	12,4%	12,2%				

JÄMFÖRELSESTÖRANDE POSTER I ENLIGHET MED OBLIGATIONSVILLKOR

MSEK	apr-jun 2025		apr-jun 2024		jan-jun 2025		jan-jun 2024		jul 2024- jun 2025		jan-dec 2024	
Omorganisationskostnader			2,8	2,6	5,1	4,5	8,0	7,4				
Omvärdering varulager			-	-	-	0,6	0,7	1,3				
Övrigt			-	-	-	0,1	-	0,1				
Jämförelsestörande poster i enlighet med obligationsvillkor			2,8	2,6	5,1	5,2	8,7	8,8				

JUSTERAD EBITA

MSEK	apr-jun 2025		apr-jun 2024		jan-jun 2025		jan-jun 2024		jul 2024- jun 2025		jan-dec 2024	
Rörelseresultat (EBIT)			6,7	4,1	18,7	13,9	49,5	44,8				
Återläggning jämförelsestörande poster			2,8	1,2	5,1	3,8	5,1	3,8				
Avskrivningar immateriella anläggningstillgångar			1,6	1,9	3,3	4,1	6,9	7,6				
Justerad EBITA			11,2	7,2	27,1	21,8	61,4	56,2				

JUSTERAD EBITA-MARGINAL

MSEK	apr-jun 2025		apr-jun 2024		jan-jun 2025		jan-jun 2024		jul 2024- jun 2025		jan-dec 2024	
Justerad EBITA			11,2	7,2	27,1	21,8	61,4	56,2				
Nettoomsättning			236,5	213,6	436,6	414,4	873,1	850,9				
Justerad EBITA-marginal			4,7%	3,4%	6,2%	5,3%	7,0%	6,6%				

JÄMFÖRELSESTÖRANDE POSTER

MSEK	apr-jun 2025		apr-jun 2024		jan-jun 2025		jan-jun 2024		jul 2024- jun 2025		jan-dec 2024	
Omorganisationskostnader			2,8	1,2	5,1	3,1	5,1	3,1				
Omvärdering varulager			-	-	-	0,6	-	0,6				
Övrigt			-	-	-	0,1	-	0,1				
Jämförelsestörande poster			2,8	1,2	5,1	3,8	5,1	3,8				



Definitioner av alternativa nyckeltal

BRUTTORESULTAT OCH BRUTTOMARGINAL

Totala intäkter minus inköp av varor och tjänster. Bruttomarginal utgör bruttoresultat i procent av totala intäkter.

Bruttoresultat är det resultatmått som används av koncernledningen för att följa lönsamheten direkt hänförlig till intäkterna. Bruttomarginalen är ett väsentligt komplement till bruttoresultatet som endast visar förändringen i absoluta tal. Måttet ger en förståelse av värdeskapandet över tid.

EBITDA OCH EBITDA-MARGINAL

Resultat före skatter, räntor samt av- och nedskrivningar av materiella och immateriella anläggningstillgångar. EBITDA-marginal utgör EBITDA i procent av nettoomsättningen.

EBITDA och EBITDA-marginal används för att analysera lönsamheten genererad av den operativa verksamheten.

EBITA OCH EBITA-MARGINAL

Resultat före skatter, räntor samt av- och nedskrivningar av immateriella anläggningstillgångar. EBITA-marginal utgör EBITA i procent av nettoomsättningen.

EBITA och EBITA-marginal används för att analysera lönsamheten genererad av den operativa verksamheten.

SOLIDITET

Eget kapital i procent av totala tillgångar.

Soliditet används för att analysera finansiell risk och visar hur stor andel av tillgångarna som är finansierade med eget kapital.

NETTOSKULD

Lång- och kortfristiga skulder till kreditinstitut, obligationslån, säljarreverser, tilläggsköpeskilling och leasingkulld enligt IFRS16 med avdrag för likvida medel.

Nettoskuld används som ett komplement för att bedöma möjlighet till vinstutdelning, att genomföra strategiska investeringar samt att bedöma koncernens möjligheter att leva upp till finansiella åtaganden.

ORGANISK NETTOOMSÄTTNINGSTILLVÄXT

Förändringar i nettoomsättning exklusive valutaeffekter, förvärv samt avyttringar jämfört med samma period föregående år. Förvärvade bolag räknas in i organisk tillväxt när de har varit del av koncernen under hela jämförelseperioden.

Organisk tillväxt används för att analysera den underliggande försäljningstillväxten drivet av förändring i volym, produktutbud och pris för liknande produkter mellan olika perioder.

FÖRVÄRVAD NETTOOMSÄTTNINGSTILLVÄXT

Förändringar i nettoomsättning som är hänförlig till förvärv jämfört med samma period föregående år.

Förvärvad tillväxt används som en komponent för att beskriva utvecklingen av koncernens nettoomsättning där förvärvad tillväxt särskiljs från organisk tillväxt.

ORGANISK RESULTATTILLVÄXT EBITA

Förändringar i EBITA-tillväxt exklusive valutaeffekter, förvärv samt avyttringar jämfört med samma period föregående år. Förvärvade bolag räknas in i organisk EBITA-tillväxt när de varit del av koncernen under hela jämförelseperioden.

Organisk EBITA-tillväxt används för att analysera den underliggande resultatillväxten.

FÖRVÄRVAD RESULTATTILLVÄXT EBITA

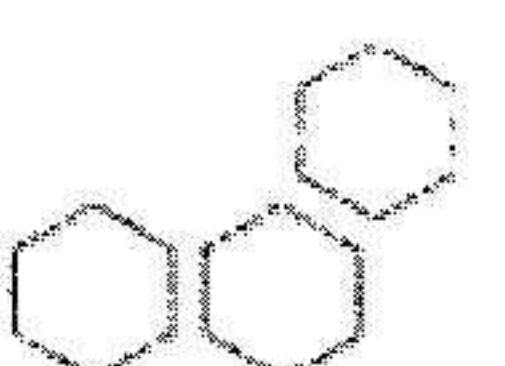
Förändringar i EBITA-tillväxt exklusive valutaeffekter, förvärv samt avyttringar jämfört med samma period föregående år.

Förvärvad tillväxt används som en komponent för att beskriva utvecklingen av koncernens EBITA-tillväxt där förvärvad tillväxt särskiljs från organisk tillväxt.

JUSTERAD EBITDA

Resultat före skatter, räntor samt av- och nedskrivningar av materiella och immateriella anläggningstillgångar justerat för jämförelsestörande poster. Enligt obligationsvillkoren för EBITDA maximalt justeras med 10 procent av rapporterat EBITDA.

Syftet är att bedöma koncernens operationella aktiviteter samt att underlätta jämförelser av EBITDA mellan perioder.



JUSTERAD EBITDA-MARGINAL

EBITDA-marginal utgör justerad EBITDA i procent av nettoomsättningen.
Syftet är att ge en indikation på lönsamhet i förhållande till omsättning.

JUSTERAD EBITA

Resultat före skatter, räntor samt av- och nedskrivningar av immateriella anläggningstillgångar justerat för jämförelsestörande poster.

Syftet är att bedöma koncernens operationella aktiviteter samt att underlätta jämförelser av EBITA mellan perioder.

JUSTERAD EBITA-MARGINAL

EBITA-marginal utgör justerad EBITA i procent av nettoomsättningen.
Syftet är att ge en indikation på lönsamhet i förhållande till omsättning.

JÄMFÖRELSESTÖRANDE POSTER

Transaktionsrelaterade kostnader, omstrukturerings- och omorganiseringskostnader, omvärderingar av köpeskillingar, realisationsresultat vid försäljning av verksamheter och anläggningstillgångar samt övriga intäkter och kostnader som bedöms vara av engångskaraktär.

Exkludering av jämförelsestörande poster ökar jämförbarheten av resultatet mellan olika perioder.

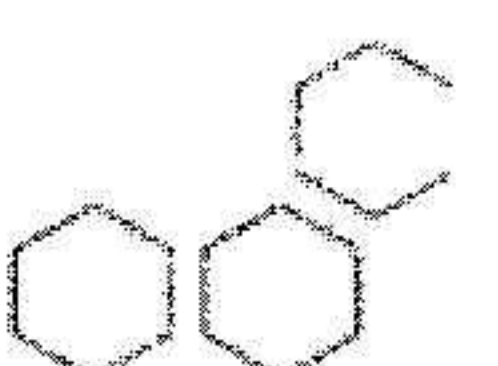
PROFORMA

Proforma avser den senaste tolv månaders perioden som om samtliga bolag som ingår i koncernen per rapportperiodens utgång ägts under hela den tolv månaders perioden.

Proforma används för att analysera den operativa verksamhetens utveckling.



Till vänster Lovisa Kemi, VD för Team Hälsa i Göteborg och till höger Ulrika Lanner, segmentschef för Hälsosegmentet.



Rätt människor,
rätt värderingar
och rätt företag.



Signaturcertifikat

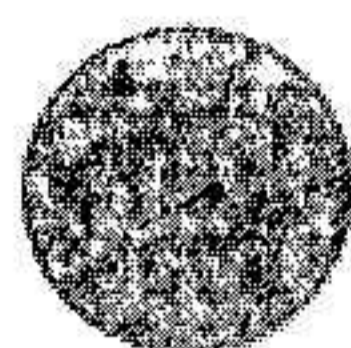
Dokumentnamn:
Stockwik 2Q25

Unikt dokument-id:
fbf6b499-980d-4d4b-857e-56fc194b23cd

Dokumentets fingeravtryck:
82698281b01266dc7156f001558b3b1c8df70c104ce0ac1dbf7ab46ac3f5aefbb1619e4e2c2d2c628c
22d006805956d0301f07b0d38a86fc2577a174f056f607

2025090302906

Undertecknare



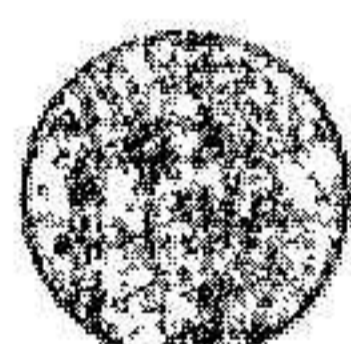
Urban Lindskog

E-post: urban.lindskog@stockwik.se
Enhet: Chrome 139.0.0.0 on Unknown Windows 10.0
(desktop)
IP nummer: 213.164.222.198

Verifierad med BankID: Urban
Lindskog (196502161331)

Betrodd tidsstämpel:
2025-08-22 06:23:08 UTC

Urban Lindskog

Rune Rinnan

Styrelseordförande
Stockwik Förvaltning AB (556294-7845)

E-post: rune.rinnan@televenture.no
Enhet: Safari 18.6 on iPhone iOS 18.6.1 (smartphone)
IP nummer: 77.16.66.129

Verifierad med BankID: Leif Rune
Rinnan (1958-08-27)

Betrodd tidsstämpel:
2025-08-22 06:35:07 UTC

Leif Rune Rinnan



Ulrika Malmberg Livijn

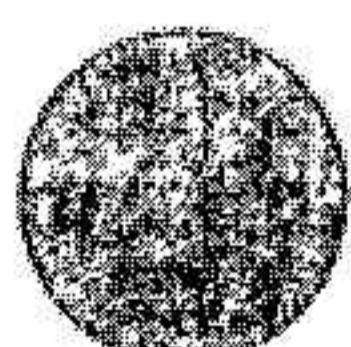
Stockwik Förvaltning AB (556294-7845)

E-post: ulrika@livijnadvisory.se
Enhet: Chrome 139.0.7258.76 on iPhone iOS 18.6.0
(smartphone)
IP nummer: 79.136.23.68

Verifierad med BankID: Ulrika
Malmberg Livijn (196807033540)

Betrodd tidsstämpel:
2025-08-22 06:47:49 UTC

Ulrika Malmberg Livijn

Kristina Mackintosh

E-post: kristina.mackintosh@addnodegroup.com
Enhet: Chrome 139.0.7258.76 on iPhone iOS 18.6.1
(smartphone)
IP nummer: 185.183.147.117

Verifierad med BankID: KRISTINA
ELFSTRÖM MACKINTOSH
(196411267880)

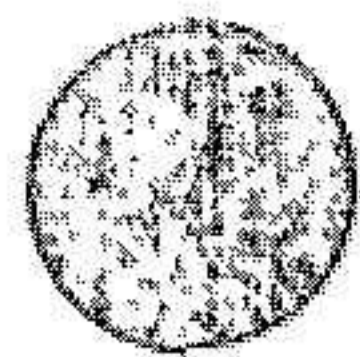
Betrodd tidsstämpel:
2025-08-22 06:48:10 UTC

Kristina Mackintosh




Detta dokumentet har signerats genom digitala signeringstjänsten GetAccept.
Certifikatet tillhandahåller alla signaturer och aktivitetsdata kopplat till detta dokument.

Undertecknare



Olle Nordberg

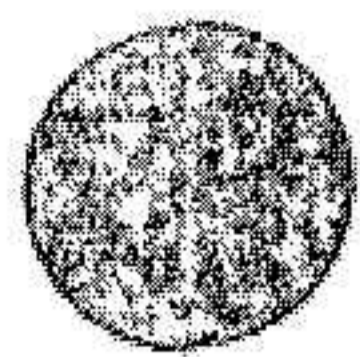
Styrelseledamot
Stockwik Förvaltning AB (556294-7845)

E-post: olle.nordberg@marna.se
Enhet: Chrome 139.0.0.0 on Unknown macOS 10.15.7
(desktop)
IP nummer: 98.128.228.34

Verifierad med BankID: OLOF
NORDBERG (197004107855)

Betrodd tidsstämpel:
2025-08-22 07:20:22 UTC

Olle Nordberg



Oskar Lindström

Styrelseledamot
Stockwik Förvaltning AB (556294-7845)

E-post: oskar@velocita.se
Enhet: Edge 139.0.3405.101 on iPhone iOS 18.6.0
(smartphone)
IP nummer: 94.234.80.203

Verifierad med BankID: OSKAR
LINDSTRÖM (197201017873)

Betrodd tidsstämpel:
2025-08-22 09:01:26 UTC

Oskar Lindström



Anders Lindqvist

E-post: anders.lindqvist@mycronic.com
Enhet: Safari 18.6 on iPhone iOS 18.6.2 (smartphone)
IP nummer: 81.224.62.81

Verifierad med BankID: PER ANDERS
LINDQVIST (196702091254)

Betrodd tidsstämpel:
2025-08-25 05:24:06 UTC

Anders Lindqvist

Detta dokument slutfördes av alla parter:

2025-08-25 05:24:06 UTC



Detta dokumentet har signerats genom digitala signeringstjänsten GetAccept.
Certifikatet tillhandahåller alla signaturer och aktivitetsdata kopplat till detta dokument.

2025090302907

Aktivitetslogg

2025090302908

Betrodd tidsstämpel	Aktivitet med insamlade uppgifter
2025-08-25 05:24:06 UTC	Dokumentet signerades av Anders Lindqvist (anders.lindqvist@mycronic.com) Enhet: Safari 18.6 on iPhone iOS 18.6.2 (smartmobil) IP nummer: 81.224.62.81 - IP Plats: Hagersten, Sweden
2025-08-25 05:24:05 UTC	Dokumentet verifierades genom BankID av Anders Lindqvist (PER ANDERS LINDQVIST) (anders.lindqvist@mycronic.com) Enhet: Safari 18.6 on iPhone iOS 18.6.2 (smartmobil) IP nummer: 3.172.17.47 - IP Plats: Stockholm, Sweden
2025-08-25 05:23:55 UTC	Dokumentet verifierades genom handskrivna signatur av Anders Lindqvist (anders.lindqvist@mycronic.com) Enhet: Safari 18.6 on iPhone iOS 18.6.2 (smartmobil) IP nummer: 81.224.62.81 - IP Plats: Hägersten, Sweden
2025-08-25 05:23:36 UTC	Dokumentet öppnades av Anders Lindqvist (anders.lindqvist@mycronic.com) Enhet: Safari 18.6 on iPhone iOS 18.6.2 (smartmobil) IP nummer: 81.224.62.81 - IP Plats: Hägersten, Sweden
2025-08-25 05:21:42 UTC	Dokumentet skickades till Anders Lindqvist (anders.lindqvist@mycronic.com) Enhet: ()
2025-08-25 05:21:40 UTC	Mobilnumret tillhörande Anders Lindqvist (anders.lindqvist@mycronic.com) blev uppdaterat av dokumentägaren. Enhet: Chrome 139.0.0.0 on Unknown Windows 10.0 (dator) IP nummer: 217.208.229.69 - IP Plats: Gothenburg, Sweden
2025-08-25 05:21:40 UTC	E-postadressen tillhörande Anders Lindqvist (anders.lindqvist@mycronic.com) blev uppdaterat av dokumentägaren. Enhet: Chrome 139.0.0.0 on Unknown Windows 10.0 (dator) IP nummer: 217.208.229.69 - IP Plats: Gothenburg, Sweden
2025-08-22 09:01:26 UTC	Dokumentet signerades av Oskar Lindström (oskar@velocita.se) Enhet: Edge 139.0.3405.101 on iPhone iOS 18.6.0 (smartmobil) IP nummer: 94.234.80.203 - IP Plats: Stockholm, Sweden
2025-08-22 09:01:25 UTC	Dokumentet verifierades genom BankID av Oskar Lindström (OSKAR LINDSTRÖM) (oskar@velocita.se) Enhet: Edge 139.0.3405.101 on iPhone iOS 18.6.0 (smartmobil) IP nummer: 15.158.48.173 - IP Plats: London, United Kingdom
2025-08-22 09:01:18 UTC	Dokumentet verifierades genom handskrivna signatur av Oskar Lindström (oskar@velocita.se) Enhet: Edge 139.0.3405.101 on iPhone iOS 18.6.0 (smartmobil) IP nummer: 94.234.80.203 - IP Plats: Stockholm, Sweden
2025-08-22 09:01:00 UTC	Dokumentet lästes igenom av Oskar Lindström (oskar@velocita.se) Enhet: Edge 139.0.3405.101 on iPhone iOS 18.6.0 (smartmobil) IP nummer: 94.234.80.203 - IP Plats: Stockholm, Sweden
2025-08-22 09:00:50 UTC	Dokumentet öppnades av Oskar Lindström (oskar@velocita.se) Enhet: Edge 139.0.3405.101 on iPhone iOS 18.6.0 (smartmobil) IP nummer: 94.234.80.203 - IP Plats: Stockholm, Sweden



Detta dokumentet har signerats genom digitala signeringstjänsten GetAccept.
Certifikatet tillhandahåller alla signaturer och aktivitetsdata kopplat till detta dokument.

- 2025-08-22 07:20:22 UTC Dokumentet signerades av Olle Nordberg (olle.nordberg@marna.se)
Enhet: Chrome 139.0.0.0 on Unknown macOS 10.15.7 (dator)
IP nummer: 98.128.228.34 - IP Plats: Stockholm, Sweden
- 2025-08-22 07:20:22 UTC Dokumentet verifierades genom BankID av Olle Nordberg (OLOF NORDBERG)
(olle.nordberg@marna.se)
Enhet: Chrome 139.0.0.0 on Unknown macOS 10.15.7 (dator)
IP nummer: 3.172.17.5 - IP Plats: Stockholm, Sweden
- 2025-08-22 07:20:06 UTC Dokumentet verifierades genom handskrivna signatur av Olle Nordberg
(olle.nordberg@marna.se)
Enhet: Chrome 139.0.0.0 on Unknown macOS 10.15.7 (dator)
IP nummer: 98.128.228.34 - IP Plats: Stockholm, Sweden
- 2025-08-22 06:48:10 UTC Dokumentet signerades av Kristina Mackintosh
(kristina.mackintosh@addnodegroup.com)
Enhet: Chrome 139.0.7258.76 on iPhone iOS 18.6.1 (smartmobil)
IP nummer: 185.183.147.117 - IP Plats: Stockholm, Sweden
- 2025-08-22 06:48:10 UTC Dokumentet verifierades genom BankID av Kristina Mackintosh (KRISTINA ELFSTRÖM
MACKINTOSH) (kristina.mackintosh@addnodegroup.com)
Enhet: Chrome 139.0.7258.76 on iPhone iOS 18.6.1 (smartmobil)
IP nummer: 3.172.17.52 - IP Plats: Stockholm, Sweden
- 2025-08-22 06:47:58 UTC Dokumentet verifierades genom handskrivna signatur av Kristina Mackintosh
(kristina.mackintosh@addnodegroup.com)
Enhet: Chrome 139.0.7258.76 on iPhone iOS 18.6.1 (smartmobil)
IP nummer: 185.183.147.117 - IP Plats: Stockholm, Sweden
- 2025-08-22 06:47:50 UTC Dokumentet öppnades av Kristina Mackintosh
(kristina.mackintosh@addnodegroup.com)
Enhet: Chrome 139.0.7258.76 on iPhone iOS 18.6.1 (smartmobil)
IP nummer: 185.183.147.117 - IP Plats: Stockholm, Sweden
- 2025-08-22 06:47:49 UTC Dokumentet signerades av Ulrika Malmberg Livijn (ulrika@livijnadvisory.se)
Enhet: Chrome 139.0.7258.76 on iPhone iOS 18.6.0 (smartmobil)
IP nummer: 79.136.23.68 - IP Plats: Ängelholm, Sweden
- 2025-08-22 06:47:49 UTC Dokumentet verifierades genom BankID av Ulrika Malmberg Livijn (Ulrika Malmberg
Livijn) (ulrika@livijnadvisory.se)
Enhet: Chrome 139.0.7258.76 on iPhone iOS 18.6.0 (smartmobil)
IP nummer: 3.172.17.53 - IP Plats: Stockholm, Sweden
- 2025-08-22 06:47:39 UTC Dokumentet verifierades genom handskrivna signatur av Ulrika Malmberg Livijn
(ulrika@livijnadvisory.se)
Enhet: Chrome 139.0.7258.76 on iPhone iOS 18.6.0 (smartmobil)
IP nummer: 79.136.23.68 - IP Plats: Ängelholm, Sweden
- 2025-08-22 06:47:28 UTC Dokumentet öppnades av Ulrika Malmberg Livijn (ulrika@livijnadvisory.se)
Enhet: Chrome 139.0.7258.76 on iPhone iOS 18.6.0 (smartmobil)
IP nummer: 79.136.23.68 - IP Plats: Ängelholm, Sweden
- 2025-08-22 06:35:07 UTC Dokumentet signerades av Rune Rinnan (rune.rinnan@televenture.no)
Enhet: Safari 18.6 on iPhone iOS 18.6.1 (smartmobil)
IP nummer: 77.16.66.129 - IP Plats: Oslo, Norway
- 2025-08-22 06:35:03 UTC Dokumentet verifierades genom BankID (eid:bankid-no) av Rune Rinnan (Leif Rune
Rinnan) (rune.rinnan@televenture.no)
Enhet: Safari 18.6 on iPhone iOS 18.6.1 (smartmobil)
IP nummer: 130.176.182.5



2025090302910

2025-08-22 06:33:48 UTC Dokumentet verifierades genom handskrivna signatur av Rune Rinnan (rune.rinnan@televenture.no)
Enhet: Safari 18.6 on iPhone iOS 18.6.1 (smartmobil)
IP nummer: 77.16.66.129 - IP Plats: Oslo, Norway

2025-08-22 06:33:36 UTC Dokumentet öppnades av Rune Rinnan (rune.rinnan@televenture.no)
Enhet: Safari 18.6 on iPhone iOS 18.6.1 (smartmobil)
IP nummer: 77.16.66.129 - IP Plats: Oslo, Norway

2025-08-22 06:27:35 UTC Dokumentet lästes igenom av Olle Nordberg (olle.nordberg@marna.se)
Enhet: Chrome 139.0.0.0 on K Android 10 (smartmobil)
IP nummer: 98.128.228.34 - IP Plats: Stockholm, Sweden

2025-08-22 06:23:08 UTC Dokumentet signerades av Urban Lindskog (urban.lindskog@stockwik.se)
Enhet: Chrome 139.0.0.0 on Unknown Windows 10.0 (dator)
IP nummer: 213.164.222.198 - IP Plats: Nacka, Sweden

2025-08-22 06:23:08 UTC Dokumentet verifierades genom BankID av Urban Lindskog (Urban Lindskog) (urban.lindskog@stockwik.se)
Enhet: Chrome 139.0.0.0 on Unknown Windows 10.0 (dator)
IP nummer: 3.172.17.44 - IP Plats: Stockholm, Sweden

2025-08-22 06:22:48 UTC Dokumentet verifierades genom handskrivna signatur av Urban Lindskog (urban.lindskog@stockwik.se)
Enhet: Chrome 139.0.0.0 on Unknown Windows 10.0 (dator)
IP nummer: 213.164.222.198 - IP Plats: Nacka, Sweden

2025-08-22 06:22:35 UTC Dokumentet öppnades av Urban Lindskog (urban.lindskog@stockwik.se)
Enhet: Chrome 139.0.0.0 on Unknown Windows 10.0 (dator)
IP nummer: 213.164.222.198 - IP Plats: Nacka, Sweden

2025-08-22 05:27:52 UTC Dokumentet öppnades av Olle Nordberg (olle.nordberg@marna.se)
Enhet: Chrome 139.0.0.0 on Unknown macOS 10.15.7 (dator)
IP nummer: 98.128.228.34 - IP Plats: Stockholm, Sweden

2025-08-22 05:02:36 UTC Dokumentet skickades till Anders Lindqvist (anders.lindqvist@mycronic.com)
Enhet: ()

2025-08-22 05:02:35 UTC Dokumentet skickades till Kristina Mackintosh (kristina.mackintosh@addnodegroup.com)
Enhet: ()

2025-08-22 05:02:34 UTC Dokumentet skickades till Ulrika Malmberg Livijn (ulrika@livijnadvisory.se)
Enhet: ()

2025-08-22 05:02:33 UTC Dokumentet skickades till Oskar Lindström (oskar@velocita.se)
Enhet: ()

2025-08-22 05:02:32 UTC Dokumentet skickades till Olle Nordberg (olle.nordberg@marna.se)
Enhet: ()



Detta dokumentet har signerats genom digitala signeringstjänsten GetAccept.
Certifikatet tillhandahåller alla signaturer och aktivitetsdata kopplat till detta dokument.

2025090302911

2025-08-22 05:02:31 UTC Dokumentet skickades till Rune Rinnan (rune.rinnan@televenture.no)
Enhet: ()

2025-08-22 05:02:30 UTC Dokumentet skickades till Urban Lindskog (urban.lindskog@stockwik.se)
Enhet: ()

2025-08-21 16:35:04 UTC Enhet: Chrome 139.0.0.0 on Unknown Windows 10.0 (dator)
IP nummer: 213.164.222.198 - IP Plats: Nacka, Sweden

2025-08-21 16:35:04 UTC Dokumentet förseglades av Andreas Säfstrand (andreas.safstrand@stockwik.se)
Enhet: Chrome 139.0.0.0 on Unknown Windows 10.0 (dator)
IP nummer: 213.164.222.198 - IP Plats: Nacka, Sweden

2025-08-21 16:31:33 UTC Dokumentet skapades av Andreas Säfstrand (andreas.safstrand@stockwik.se)
Enhet: Chrome 139.0.0.0 on Unknown Windows 10.0 (dator)
IP nummer: 213.164.222.198 - IP Plats: Nacka, Sweden



Detta dokumentet har signerats genom digitala signerings tjänsten GetAccept.
Certifikatet tillhandahåller alla signaturer och aktivitetsdata kopplat till detta dokument.