

Årsredovisning
och
Koncernredovisning
för
Kalmar Energi Holding AB
556057-4393

Räkenskapsåret
2022-01-01 - 2022-12-31

Intygar att denna kopia stämmer med originalet.

/ Lina Dryselius
Lina Dryselius

0480-451038

Wendie Nilsson
Wendie Nilsson

0480-451007

Styrelsen och verkställande direktören för Kalmar Energi Holding AB får härmed avge årsredovisning och koncernredovisning för räkenskapsåret 2022-01-01 - 2022-12-31.

Förvaltningsberättelse

Nyckeltal

MSEK	2022	2021	2020	2019	2018
Summa intäkter	1040	804	684	679	746
Rörelseresultat	180	134	160	122	141
Rörelsemarg, procent	17	17	23	18	19
Resultat e finansposter	144	97	120	81	98
Balansomslutning	1 872	1 783	1 737	1 714	1 753
Avkast på sys kap, proc	12	9	10	8	9
Soliditet, procent	37	35	38	34	33
Investeringar	102	86	64	75	72
Kassaflöde	120	87	130	85	102
Medeltalet anställda	101	100	99	95	100

Resultaträkning

MSEK	2022	2021	2020	2019	2018
Summa intäkter	1040	804	684	679	746
Rörelsekostnader	-782	-594	-450	-478	-525
Avskrivningar	-78	-76	-74	-79	-80
Rörelseresultat	180	134	160	122	141
Finans o koncernposter	-36	-38	-39	-41	-43
Resultat före dispositioner och skatt	144	96	121	81	98

Balansräkning

MSEK	2022	2021	2020	2019	2018
Tillgångar					
Anläggningstillgångar	1 351	1 335	1 325	1 335	1 340
Omsättningstillgångar	521	448	412	379	413
Summa tillgångar	1 872	1 783	1 737	1 714	1 753
Skulder och eget kapital					
Eget kapital	669	600	618	558	555
Skulder	1 203	1 183	1 119	1 156	1 198
Summa skulder och eget kapital	1 872	1 783	1 737	1 714	1 753

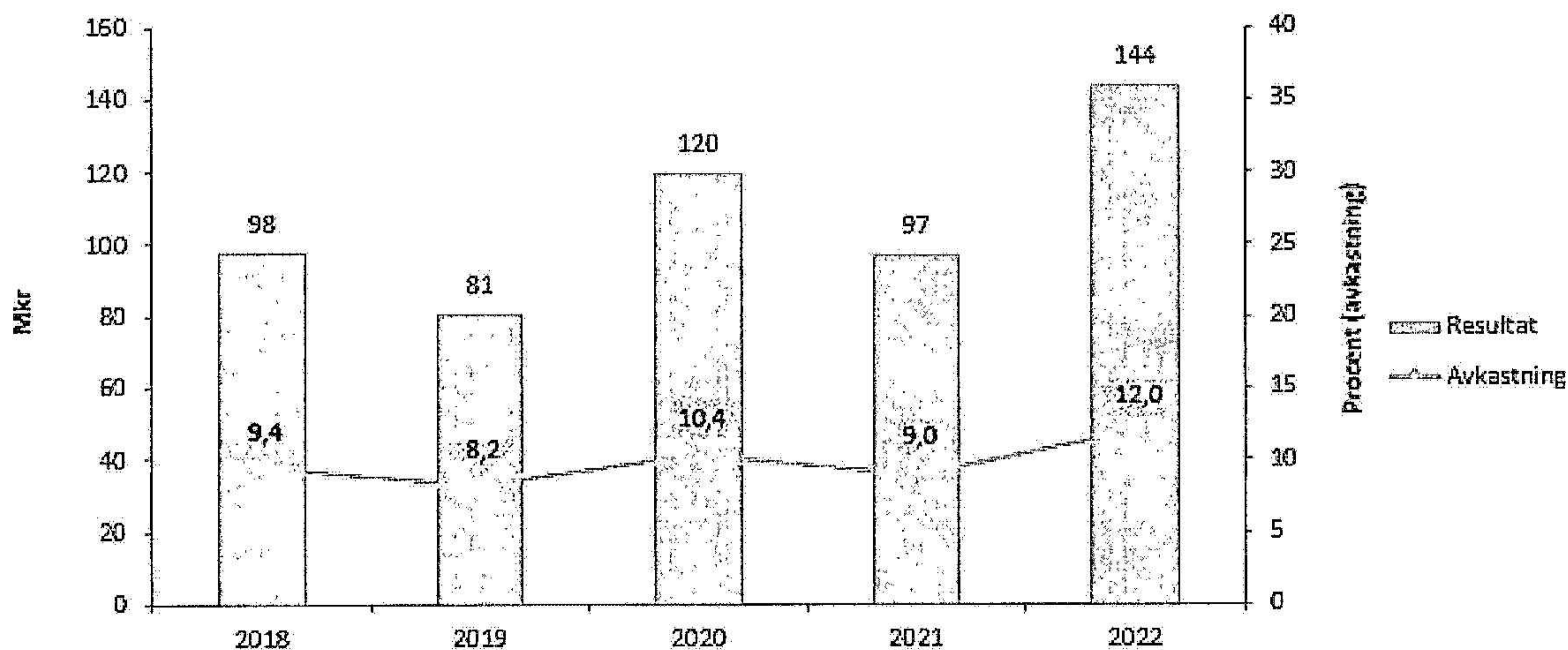
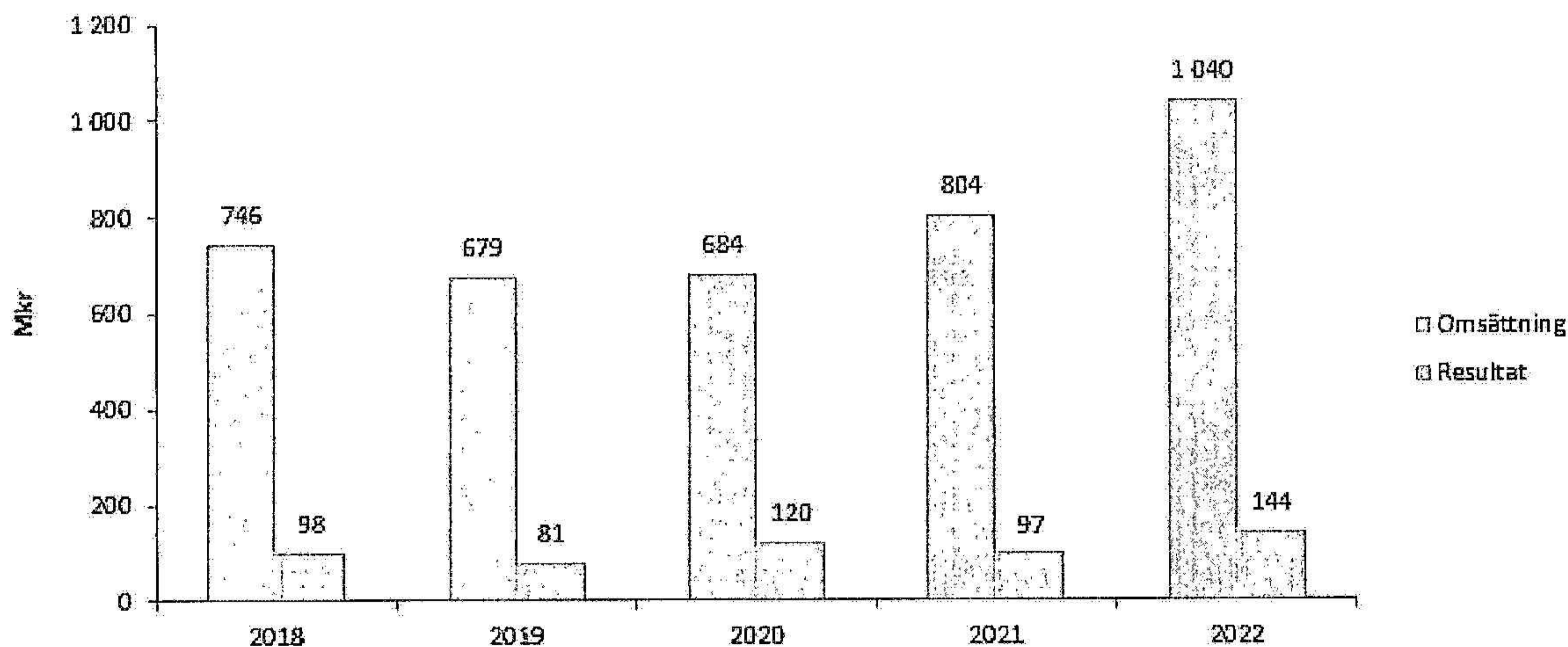
Definitioner

Rörelsemarginal	Rörelseresultat i förhållande till nettoomsättning
Avkastning på sysselsatt kapital	Rörelseresultat i förhållande till genomsnittligt sysselsatt kapital
Sysselsatt kapital	Balansomslutningen exklusive icke räntebärande skulder
Soliditet	Eget kapital i procent av balansomslutningen

*Justerat eget kapital
Kassaflöde*

*Summa eget kapital samt 79,4 % av obeskattade reserver
Resultat före avskrivningar minus investeringar*

Fem år i sammandrag



VD HAR ORDET 2022 - Kalmar Energi Holding AB

En hållbar värld

Forskare över hela världen är överens om att förlorad biologisk mångfald, skövling av skog och förhöjda temperaturer inte bara påverkar klimatet, utan även indirekt vår hälsa genom ökad risk för pandemier. Vi behöver med andra ord vara förberedda på en ny verklighet. Världen har under 2022 ställts inför ytterligare utmaningar när Rysslands krig mot Ukraina med kraft slår igenom. Redan under hösten 2021 såg vi ökade kostnader för bensin, gas

och el, en trend som snabbt eskalerade när kriget var ett faktum. Indirekta effekter i form av stigande inflation, högre räntor och stigande arbetslöshet sätter även det ett ökat tryck på samhället. Vi faller, både som samhälle och individer, ner i behovstrappan när de grundläggande frågorna om graden av självförsörjningsgrad inom ett land eller region lyfts samtidigt som att ha mat på bordet och tak över huvudet tar en allt större del av inkomsten. Hur hållbara är vi då? I grunden handlar det om att värdera livskvalitet nu i förhållandet till livskvalitet imorgon. När marginalerna för alla intressenter sjunker ökar pressen på politiken att hitta vägar framåt. Kortsiktiga stöd måste kombineras med fortsatt fokus på långsiktiga styrmedel.

I Sverige har riksdagen ställt sig bakom arbetet för ett fossilfritt samhälle, med sikte på nettonollutsläpp av fossil koldioxid 2045. Inom ramen för Fossilfritt Sverige har 22 branscher tagit fram färdplaner som tydliggör det som krävs för att bli fossilfria eller klimatneutrala med bibehållen eller förstärkt konkurrenskraft. Färdplanerna visar möjligheter och tydliggör hinder, men innehåller även förslag på lösningar. Målet är högt satt; att göra Sverige till världens första fossilfria välfärdsland! Med stort tryck på att sänka konsumenternas kostnader har reduktionsplikten som ställde krav på andel förnybart bränsle i bensin och dieseltankarna sänkts och nya lösningar måste hittas för att inte tappa möjligheten att nå det uttalade målet om nettonollutsläpp.

Torr sommar, mild höst och kylig december

Året 2022 innehöll höga temperaturer, en torr sommar i sydöstra Sverige samt ett kyligt avslut där landet i sin helhet nådde rekordlåga temperaturer runt tiden för lucia. Verksamheten har börjat förbereda sig på en verklighet med lägre förväntade leveransvolym, mer åska och skyfall samt större volatilitet i elpriserna när temperaturen över tid stiger och vi ser större svängningar i nederbörd och vind samtidigt som andelen väderberoende kraft ökat under de senaste åren. Kriget i Europa sätter begränsningar i export och importflödet som även det påverkar prisbildningen.

Agenda 2030 – 17 globala mål som alla hänger ihop

Sverige är ett av de länder som anses ha bäst förutsättningar för att nå framgång inom samtliga områden som är inkluderade i den globala målen. Inte hade vi som ett samhälle som levt i fred i många år förväntat oss att frågor kopplat till de grundläggande målen om fredliga och inkluderande samhällen samt god hälsa och välbefinnande skulle få en avgörande betydelse för framdriften i hållbarhetsfrågorna. Under året har vi fortsatt fått omvärdera och utvärdera vad som är allra viktigast och vi som samhälle kommer att utmanas ännu mer när balansen mellan korta krisåtgärder och långa styrmedel ska hanteras. Redan under 2021 tydliggjordes svagheterna i det samhällssystem som vi har byggt upp med tydliga ansvarsgränser och fastställda uppdrag. Dessa är i de allra flesta fall baserade på att möta en förvaltande struktur och har svårt att hantera kraftiga systemomställningar som utmaningarna nu kräver. Det gäller för såväl säkerhet och energi som för sjukvård som samtliga områden befinner sig i stora omställningar.

Tillsammans skapar vi förutsättningar

Visionens begrepp tillsammans är det som håller oss samman, som gör våra erbjudanden unika och som tydliggör behovet av att arbeta ihop för att nå framgång och lösa framtida utmaningar. Med vår infrastruktur och innovativa affärsmodeller skapar vi förutsättningar för kunder och andra samhällsaktörer att bidra till energiomställningen och nå bättre resurseffektivitet. Hög tillgänglighet skapar förtroende och vi blir en trovärdig partner för både innovativa och hållbara lösningar. Samverkan bygger på förtroende och förtroende kräver i sin tur utvecklade relationer. I begreppet samverkan lägger vi ett ömsesidigt beroende och intresse där man liksom andra förhållanden får ge och ta för att lyckas. Det är svårt att nå fram fullt ut utan det fysiska mötet och under året har dialogerna med intressenter åter kommit i gång på allvar. Varje dag bygger och tryggar vi dagens och framtidens Kalmar.

Höga elpriser får egen produktion att nå rekordhöjder

Intresset för att bli självförsörjande när det gäller el har en naturlig och tydlig korrelation till elpriserna och har följaktligen exploderat under 2022 och under året anslöts 143 nya produktionsanläggningar till vårt elnät. Den

senaste årens kraftiga prisökningen från 2020 års 11 öre/kWh till 2022 års 1,62 kr/kWh i södra Sverige påverkar självklart synen och värdet på att ha en egen produktion. Vi såg dessutom extremt höga elpriser under samtliga sommarmånaderna när solproduktionen är som störst och nådde den enskilt dyraste timmen i slutet av augusti med 7,52 kr/kWh mellan klockan 19–20 den 30 augusti. Utmaningarna på en så extremt volatil marknad som elmarknaden är, är dock fortsatt de samma när det kommer till de affärsmässiga bedömningarna av lönsamma investeringar. Beroende på kraftslag så ska kalkyler och affärsmässiga bedömningar göras över 15–60 år. Samtliga produktionsslag behöver få tryggare förutsättningar för att våga göra längre satsningar.

Bromsas elektrifiering av transportsektorn?

Transportsektorn fortsätter elektrifieras i rekordtakt. Under 2021 passerades milstolpen 300 000 laddbara fordon och när vi nu summerar 2022 har antalet ökat med ytterligare 140 000 vilket innebär att totalt 450 000 laddbara fordon rullar på vägarna. År 2030 kan nästan alla nya vägfordon som säljs, inklusive tunga lastbilar och bussar, vara eldrivna. Det visar scenarier som tagits fram av Energiforsk. En avgörande drivkraft är de nya utsläppskraven som röstades igenom i EU-parlamentet under sommaren samtidigt som utvecklingen stöds av att flera stora fordonstillverkare har satt upp mål om endast eldrivet i försäljningen. Färdplanen för transportsektorn har ambitionen att 80 procent av nybilsförsäljningen ska bestå av laddbara fordon år 2030. Det snabba borttagande av miljöbonus och bristen på effekt i elnäten riskerar dock att få utvecklingen att om inte annat tillfälligt bromsas upp. Vi ser själva begränsningar i att snabbt kunna koppla upp stora effekter i delar av elnätet och läget ser liknande ut i hela landet.

Lösningen på en fossilfri fordonsflotta är inte enbart elektrifiering utan även ökad tillgång på biodrivmedel. Vi fortsätter att erbjuda alternativ till eget bilägande, i form av bilpooler. dElbilspoolen har utökats för varje år och har idag 14 bilar. Vår andel av produktionen vid More Biogas motsvarar en årlig bränsleförbrukning för 150 biogasbilar. Utnyttningstiden på våra 8 laddplatser med 34 uttagspunkter fortsätta att öka under våren men trenden dämpades under hösten när elpriserna slog igenom även på våra publika laddstationer.

Resultatet

Samhällskritisk infrastruktur är basen för utvecklingen och ställer stora krav på tillgänglighet, vilket i sin tur ställer kräver kapital både för att utveckla och förvalta. Ett stort kapital kräver i sin tur ett bra resultat för att ge rimlig avkastning och kassaflöde som kan möta investeringsbehovet. Varje år återförs mellan 60–80 miljoner kronor till verksamheten genom investeringar för att säkra att infrastrukturen kan leverera och utvecklas i takt med att samhällets förväntningar ökar. Under 2022 investerades 101,7 (85,6) miljoner kronor i verksamheten. För att långsiktigt möta kunderna och ägarnas krav bör avkastningen ligga mellan 6–8 procent på sysselsatt kapital. Omsättningen steg kraftigt kopplat framför allt till högre elpriser och landade på 1 040 (804) miljoner kronor. God teknisk tillgänglighet i kombination med kraftigt stigande elpriser gynnar resultatet i värmeverksamheten samtidigt som den volatila elmarknaden utmanar riskhanteringen i elhandelsverksamheten. Verksamhetens bredd med både produktion och försäljning har haft ett ovanligt stort värde under året när det uppstått historiskt sett extrema skillnader mellan köp och säljbud. Resultat för året landar på 143 (94) miljoner kronor före dispositioner och skatt.

Värmeleveranserna lägre än planerade volymer. Den tekniska tillgängligheten på våra produktionsanläggningar och distributionsnät var under året väldigt hög, vilket är en helt avgörande faktor för resultatet i värmeaffären. Höga elpriser och en uppmaning om att sänka sin elförbrukning gav ett tydligt genomslag under året och även i elnätet märktes en tydlig minskning av volymerna som distribuerades till våra kunder. Energibesparingar hos våra kunder påverkar samtliga affärsområden i form av sjunkande volymer. Elnätet levererade 355 (376) GWh. Affärsområde Elhandelsverksamheten har kunnat möta den utmanade marknaden på allra bästa sätt där tydliga ramar för riskhantering och en optimering av koncernens elportföljer bidragit starkt till det fina resultatet. Året inleddes starkt med fortsatt stark tillväxt som bidragit till både årets och kommande resultat när flertalet större fastigheter valt både fjärrvärme- och bredbandslösningar till sina nya byggen. Under årets sista månader kom tydliga signaler om inbromsning.

För 2022 kommer 38 procent av total försäljningsintäkt från värmerörelsen med tillhörande elproduktion. Kopplat till de höga elpriserna svarar elhandelsrörelsen för närmare 47 procent och elnät för närmare 16 procent. Avkastningen på sysselsatt kapital uppgår till 12 (9) procent, vilket är på en betydligt högre nivå än vad som krävs och förväntas kunna uppnås för att långsiktigt utveckla verksamheten.

Framtid

Synen på vad som är hållbart är starkt kopplat till samhällets förutsättningar. Demokrati, säkerhet, yttrandefrihet, naturresurser och välfärdsnivå är bara några exempel. I Norden ser vi tillgång till skog som en resurs som kan och ska tas tillvara. Vi kallar det skogsbruk då vi sedan många generationer insett dess värde, både på kort och lång sikt, och har en kontinuerlig dialog kring hur vi säkrar att uttag av biomassa över tid inte överskrider vad som är långsiktigt hållbar tillväxt i skogen. I övriga Europa är synen en annan. Även på andra energislag såsom vattenkraft och kärnkraft är synen olika och starkt kopplat till vilka delar som läggs i begreppet hållbart. Brundtlandkommissionens definition "en utveckling som tillgodoser dagens behov utan att äventyra kommande generationers möjligheter att tillgodose sina behov" - lämnar även den möjligheter till tolkningar. Begreppen fossilfritt, förnybart och hållbart riskerar alla att urholkas när nationella förutsättningar och politiska tolkningar läggs till.

Med historiskt väldigt höga och volatila elpriser borde beslut om framtida elproduktion vara enkelt att ta så varför ser vi få beslut om större satsningar på kärnkraft, vattenkraft eller havsbaserad vindkraft? Osäkerheten kring framtida prisnivåer har med den dramatiska utvecklingen snarare ökat och med det även de politiska riskerna när energi kopplas nära säkerhetsfrågorna och den europeiska sammanhållningen åter igen testas. För elproduktion med kortare livscyklar såsom sol och vind är trappsteget något lägre, speciellt den planerbara, får svårt att klara lönsamhet. Affärsmodeller och prissignaler behöver klargöras för att undvika nedstängningar av fungerande och planerbara turbiner. Kraftvärmens bör självklart ha en naturlig roll i den svenska energimixen.

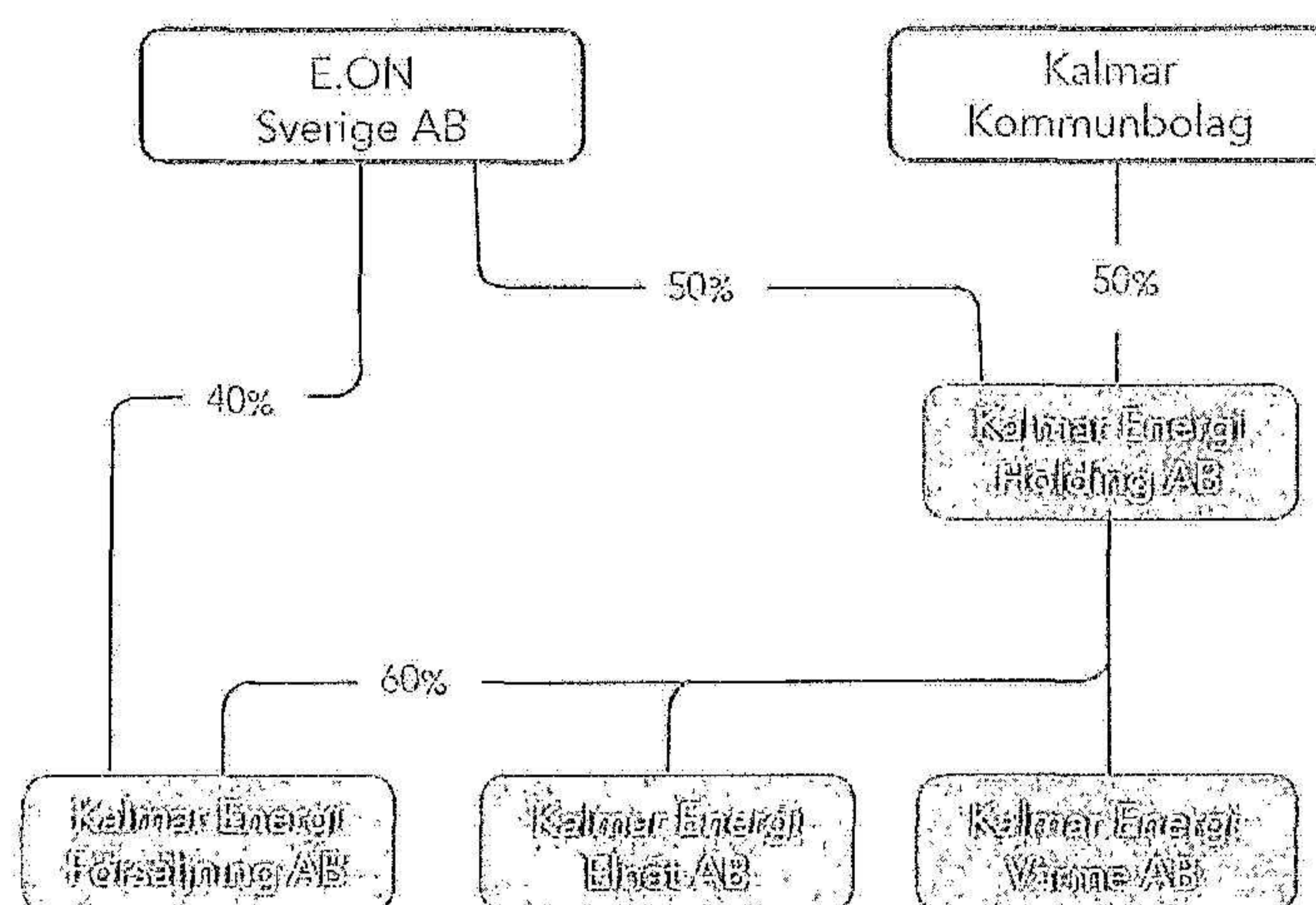
Hållbarhetsutvecklingen får inte stanna upp trots krig i Europa och ökade spänningar i världen. De digitala hoten och cyberattackerna kommer allt närmare vår egen verksamhet. Vi måste klara att hålla både ett kort och ett långt perspektiv samtidigt och inse att säkerhet och trygghetsfrågorna kommer att fortsätta att öka i betydelse. Förtroendet för ledare världen över ifrågasätts och demokratier utmanas och försvagas världen över. Begreppen transparens och äkthet är grunden i en hållbar styrning. De flesta av världens länder ligger dock långt ifrån den verkligheten. Som organisation behöver vi stå starka i vår värdegrund och hålla fast vid den färdriktning vi slagit fast även när omvärlden skakar. Med hållbara lösningar bidrar vi till en trygg miljö för både våra kunder och medarbetare att växa i. Tillsammans skapar vi förutsättningarna.

Anna Karlsson
VD

Ägarförhållanden och koncernstruktur

Kalmar Energi Holding AB ägs till lika delar av Kalmar kommun, via Kalmar kommunbolag AB, och E.ON Sverige AB.

Koncernen är organiserad med ett värmebolag, Kalmar Energi Värme AB, ett elnätsbolag för transport av el, Kalmar Energi Elnät AB samt ett med E.ON Sverige AB samägt försäljningsbolag Kalmar Energi Försäljning AB.



Information om verksamheten

Verksamhetens inriktning

Kalmar Energikoncernen är regionens ledande energiföretag med en stark lokal närvaro och med sydöstra Sverige som sin hemmamarknad. Vi producerar, transporterar och säljer el, fjärrvärme och fiber samt i mindre omfattning fjärrkyla och bredbandstjänster. Leveranserna kompletteras sedan med tekniska och administrativa tjänster. Affärsidén har tydlig inriktning på kund där hög service, enkelhet och prisvärdhet är en ledstjärna. Verksamheten ska dessutom bedrivas med största möjliga hänsyn till vad som långsiktigt är bäst för ett hållbart samhälle.

Affärsmodell och styrning

Verksamheten bedrivs i rörelsedrivande dotterbolag; Kalmar Energi Värme AB och Kalmar Energi Elnät AB. Försäljningsbolaget Kalmar Energi Försäljning AB ansvarar för de koncerngemensamma funktionerna försäljning, elhandel, marknadskommunikation och information. I Kalmar Energi Elnät samordnas riskhantering, IT, ekonomi och HR för hela koncernen.

Väsentliga händelser under räkenskapsåret

Energikris i Europa

Redan under hösten 2021 steg elpriserna kraftigt för att sedan hålla sig på en historiskt hög nivå under hela 2022. Tillsammans med hög tillgänglighet i produktionsanläggningarna och en stabil elproduktion har resultatet i verksamheten gynnats i koncernen samtidigt som produktutbudet i form av fasta och rörliga priser i olika former till kund har utmanats utifrån ett lönsamhetsperspektiv.

Avveckling av verksamhet

I början av året såldes produktionsanläggningen i Sävsjö och därmed var en epok med produktion av träpulver för våra anläggningar över.

Signal om ändrat regelverk för elintäkterna

I slutet av året kom information om att modellen och de grundläggande metoderna för att ge oss nätoperatörer en

intäktsram nu åter kommer att göras om. Det kommer innebära ett intensivt arbete både på Elmarknadsinspektionen, hos oss nätbolag och våra intresseorganisationer. Förändringen handlar om ett fundamentalt skift i ramverket när anläggningen ska värderas efter ursprungligt anskaffningsvärde och inte ett normvärde. Förändringen ska gälla från den 1 januari 2024 och kommer ge en omfattande påverkan på intäktsnivåerna.

Säkerhet och tillgänglighet

Med förhöjd risk i vårt närområde har beredskapen höjts på olika sätt under året för att minska riskerna för negativa effekter på våra distributionsnät.

Väsentliga risker och osäkerhetsfaktorer

Kalmar Energi koncernens verksamheter är till sin natur utsatt för ett antal risker. För att hantera dessa jobbar vi systematiskt och aktivt med riskanalyser och instruktioner både när det gäller de fysiska och finansiella riskerna. Riskinstruktionerna förtydligar styrelsens ramar och riktlinjer när det gäller vilka risker vi ska hantera i verksamheten och hur dessa ska bemötas. VD ansvarar för att företaget operativt följer dessa ramverk. Miljö- och arbetsmiljöfrågor följs systematiskt upp i SAM gruppen som har ett uttalat uppdrag att samordna och utveckla frågor som berör skyddet för de människor som arbetar i verksamheten. Arbetsmiljöfrågorna täcker in både den fysiska och psykosociala miljön. Samordning av finansiella riskinstruktioner och mandat hanteras i en koncerngemensam riskkommitté där fokus ligger på att skydda de finansiella tillgångarna. Instruktioner finns för inköp och försäljning av el, räntehantering, bränsle, IT-säkerhet och för hantering av dataskyddsförordning och NIS reglementen.

Verksamhetens övergripande risker sammanfattas enligt nedan:

Väderrisk

Teknik- och anläggningsrisker

Elprisrisker

Bränslerisker

Miljörisker

Arbetsmiljörisker

Finansiella risker

Valutarisker

Informationssäkerhet

IT-risker

Finansiella instrument

Kalmar Energi koncernens verksamhet är framför allt utsatt för prisrisk kopplade till förändringar i el- och bränslepriser. Även kreditrisker, likviditetsrisker och kassaflödesrisker bedöms dock systematiskt och hanteras med koncernövergripande policies.

De risker som är kopplade till elmarknaden har under 2022 stresstestats och bedöms fungera väl i under de förutsättningarna som rått under året med extremt höga priser.

Miljöpåverkan

All energiomvandling påverkar jordens resurser och därmed vår framtid på olika sätt. Att hushålla med våra gemensamma resurser är en del av allas vårt ansvar för ett globalt problem. Tillväxt och livsstilsförändringar ökar energibehovet. För att kunna nå de globala målsättningarna med minskade koldioxidutsläpp krävs därför en kombination av att kunna energieffektivisera, använda energin till rätt saker och producera det behov som återstår med förnybara bränslen. Vår affärsidé är att ge kunden en enkel och hållbar energitillvaro. Satsningar på storskaliga lösningar som biobränsleeldad kraftvärme är en väg. Småskaliga lösningar i form av mikroproduktion, andelsägande i sol och vindparker, egen andelsägande i biogasproduktion samt bilpooler kopplade till el är en annan. Miljöfrågorna har inte en lösning, den har flera.

Kraftvärme Moskogen - värme och el från skogen

Kraftvärmearläggningen på Moskogen har den senaste tekniken för rening av både luft och vatten. Vi arbetar kontinuerligt med att förbättra och utveckla samtliga anläggningar för att på så sätt optimera produktionen och minimera miljöpåverkan. Att ta hand om det spill som finns i skogarna runt om oss är att använda de resurser som finns lokalt på bästa sätt. Utbyggnaden av fjärrvärme i regionen är en viktig grundsten för att vi ska kunna nå målet om ett fossilbränslefritt Kalmar Län. Att bidra till möjligheten att kunna välja alternativ till fossila bränslen i fordonsparken är en annan.

Som bolag arbetar vi aktivt med att minska utsläpp till luft såsom koldioxid, kväveoxid, kolmonoxid och stoft. Vi arbetar kontinuerligt med att säkerställa att pannorna utifrån våra miljövärden körs optimalt. Att elda biobränsle kräver en hel del transporter. Vi arbetar därför systematiskt med transportfrågorna bland annat genom att köpa bränsle i närområdet, ställa krav på bilarna vid val av transportör men även med att se över våra egna interna transporter. Anläggningen på Moskogen ersätts på sommaren av värmeverket Draken som även har funktionen att komplettera värmeleveranserna riktigt kyliga dagar. Kombinationen av dessa anläggningar möjliggör en produktion som har över 99 procent förnybara bränslen.

Tillstånds- eller anmälningspliktig verksamhet enligt miljöbalken

Vi bedriver tillståndspliktig verksamhet i Kalmar kommun. Tillstånden avser energiproduktion och lagring av bränsle. Verksamheten påverkar miljön bland annat genom emissioner till luft och vatten. Även för att bedriva elnät krävs myndighetens tillstånd i form av koncession. Totalt sett är mer än halva koncernens omsättning beroende av miljö tillstånd eller koncession för att driva elnät.

Forskning och utveckling

Vi arbetar i nära samverkan med Linneuniversitetet för att öka resursutnyttjandet och därmed minska klimatpåverkan. Ett utvecklingsprojekt kring algodling görs i samverkan med universitetet och Kalmarsundsregionens renhållare. En mindre pilotanläggning har installerats i Moskogen där mikroalgerna kan utnyttja koldioxiden i rökgaserna från kraftvärmearläggningen. På så sätt kan rökgaserna renas från koldioxid och en del andra föroreningar samtidigt som biomassan som produceras i slutändan kan omvandlas till bioenergi och biomaterial. Utöver detta sker en nära dialog med universitetet kring möjligheterna att översätta kompetenser och forskning till konkret användning av digitala verktyg för att nå resurseffektivitet i hela energisystemet. Båda projekten har tilldelats offentlig stödfinansiering.

Förändring av eget kapital

kkkr

Koncernen	Aktie- kapital	Reserver	Annat eget kapital inkl. årets resultat	Minoritets- intresse	Totalt
Belopp vid årets ingång	30 000	305 783	264 135	22 850	622 769
Utdelning			-38 560	-1 240	-39 800
Årets resultat			108 106	5 909	114 015
Förskjutning mellan bundna och fria reserver		31 975	-31 975		0
Belopp vid årets utgång	30 000	337 758	301 706	27 519	696 984

Moderbolaget	Aktie- kapital	Reserv- fond	Balanserat resultat	Årets resultat	Totalt
Belopp vid årets ingång	30 000	6 000	43 591	23 181	102 772
Disposition enligt beslut av årsstämman:			23 181	-23 181	0
Utdelning			-38 560		-38 560
Årets resultat				48 914	48 914
Belopp vid årets utgång	30 000	6 000	28 212	48 914	113 126

Förslag till vinstdisposition

Styrelsen föreslår att till förfogande stående vinstmedel (kronor):

balanserad vinst	28 211 900
årets vinst	48 913 565
	77 125 465

disponeras så att	
till aktieägare utdelas	45 000 000
i ny räkning överföres	32 125 465
	77 125 465

Koncernens och moderbolagets resultat och ställning i övrigt framgår av efterföljande resultat- och balansräkningar samt kassaflödesanalys med noter.

2023061218037

Koncernens Resultaträkning

kkkr

	Not	2022-01-01 -2022-12-31	2021-01-01 -2021-12-31
Nettoomsättning	6, 7	1 028 542	798 177
Aktiverat arbete för egen räkning		5 243	4 641
Övriga rörelseintäkter		6 699	1 386
		1 040 484	804 204
Rörelsens kostnader			
Råvaror och förnödenheter		-584 747	-424 175
Övriga externa kostnader	8	-116 859	-91 314
Personalkostnader	5	-80 056	-78 106
Avskrivningar och nedskrivningar av materiella och immateriella anläggningstillgångar		-78 359	-76 163
		-860 021	-669 758
Rörelseresultat		180 463	134 446
Resultat från finansiella poster			
Övriga ränteintäkter och liknande resultatposter		1 517	121
Räntekostnader och liknande resultatposter	9	-38 016	-37 988
		-36 499	-37 867
Resultat efter finansiella poster		143 964	96 579
Resultat före skatt		143 964	96 579
Skatt på årets resultat	23	-29 951	-16 974
Årets resultat		114 014	79 605
Hänförligt till moderföretagets aktieägare		108 106	77 120
Hänförligt till innehav utan bestämmande inflytande		5 909	2 486

Koncernens Balansräkning

kkkr

Not 2022-12-31 2021-12-31

TILLGÅNGAR

Anläggningstillgångar

Immateriella anläggningstillgångar

Balanserade utgifter för utvecklingsarbeten och liknande arbeten

10 0 0

Materiella anläggningstillgångar

Byggnader och mark

11 184 052 191 490

Maskiner och andra tekniska anläggningar

12 1 118 514 1 107 841

Inventarier, verktyg och installationer

13 3 789 4 667

Pågående nyanläggningar och förskott avseende materiella anläggningstillgångar

14 42 829 26 175

1 349 184 1 330 173

Finansiella anläggningstillgångar

Andra långfristiga värdepappersinnehav

1 200 1 400

Uppskjuten skattefordran

165 3 259

Andra långfristiga fordringar

14 14

1 379 4 673

Summa anläggningstillgångar

1 350 563 1 334 846

Omsättningstillgångar

Varulager m m

Råvaror och förnödenheter

56 475 48 625

56 475 48 625

Kortfristiga fordringar

Kundfordringar

300 961 258 818

Aktuella skattefordringar

11 005 15 439

Övriga fordringar

103 498 11 216

Förutbetalda kostnader och upplupna intäkter

49 083 7 646

464 547 293 119

Kassa och bank

18 106 520

18 106 520

Summa omsättningstillgångar

521 040 448 264

SUMMA TILLGÅNGAR

1 871 603 1 783 110

Koncernens Balansräkning

kkkr

Not 2022-12-31 2021-12-31

EGET KAPITAL OCH SKULDER

Eget kapital	15, 27		
Eget kapital hänförligt till moderföretagets aktieägare			
Aktiekapital		30 000	30 000
Reserver		337 758	305 783
Annat eget kapital inklusive årets resultat		301 707	264 137
Eget kapital hänförligt till moderföretagets aktieägare		669 465	599 920
Innehav utan bestämmande inflytande			
Innehav utan bestämmande inflytande		27 518	22 849
Eget kapital hänförligt till minoritetsintresset		27 518	22 849
Summa eget kapital		696 983	622 769
Avsättningar			
Uppskjuten skatteskuld		116 752	107 590
		116 752	107 590
Långfristiga skulder	16, 17		
Skulder till kreditinstitut		735 501	786 009
Övriga skulder		28 585	26 250
		764 086	812 259
Kortfristiga skulder			
Skulder till kreditinstitut	18	106 759	48 836
Förskott från kunder		152	454
Leverantörsskulder		86 294	109 906
Aktuella skatteskulder		324	0
Övriga skulder		72 572	58 169
Upplupna kostnader och förutbetalda intäkter	19	27 680	23 127
		293 781	240 492
SUMMA EGET KAPITAL OCH SKULDER		1 871 602	1 783 110

Koncernens Kassaflödesanalys

kkkr

Not	2022-01-01 -2022-12-31	2021-01-01 -2021-12-31
Den löpande verksamheten		
Resultat efter finansiella poster	143 964	96 579
Justeringar för poster som inte ingår i kassaflödet m.m	80 150	76 684
Betald skatt	-12 934	-24 413
Kassaflöde från den löpande verksamheten före förändringar av rörelsekapital	211 180	148 850
Kassaflöde från förändringar i rörelsekapital		
Förändring av varulager och pågående arbeten	-7 850	10 632
Förändring kundfordringar	-42 143	-73 325
Förändring av kortfristiga fordringar	-133 719	12 845
Förändring leverantörsskulder	-23 612	55 374
Förändring av rörelseskulder	20 989	2 423
Kassaflöde från den löpande verksamheten	24 845	156 799
Investeringsverksamheten		
Investeringar i materiella anläggningstillgångar	-101 662	-85 616
Försäljning av materiella anläggningstillgångar	2 500	2 392
Investeringar i finansiella anläggningstillgångar	200	0
Kassaflöde från investeringsverksamheten	-98 962	-83 224
Finansieringsverksamheten		
Upptagna lån	0	50 000
Amortering av lån	-48 920	-39 810
Utbetald utdelning	-39 800	-108 990
Förändring checkräkningskredit	56 335	0
Kassaflöde från finansieringsverksamheten	-32 385	-98 800
Årets kassaflöde	-106 502	-25 225
Likvida medel vid årets början		
Likvida medel vid årets början	106 520	131 745
Likvida medel vid årets slut	18	106 520

2023061218059

Moderbolagets Resultaträkning

kkkr

	Not	2022-01-01 -2022-12-31	2021-01-01 -2021-12-31
Rörelsens intäkter			
Nettoomsättning		0	0
		0	0
Rörelsens kostnader			
Personalkostnader	8	0	0
Övriga externa kostnader		-1	-1
		-1	-1
Rörelseresultat	20	-1	-1
Resultat från finansiella poster			
Resultat från andelar i koncernföretag, utdelning	21	36 860	20 985
Ränteintäkter		725	9
Räntekostnader		-716	0
		36 869	20 994
Resultat efter finansiella poster		36 868	20 993
Bokslutsdispositioner	22	15 581	2 900
Resultat före skatt		52 449	23 893
Skatt på årets resultat	23	-3 535	-712
Årets resultat		48 914	23 181

**Moderbolagets
Balansräkning**

Not

2022-12-31

2021-12-31

kkkr

TILLGÅNGAR

Anläggningstillgångar

Finansiella anläggningstillgångar

Andelar i koncernföretag

24

155 600

155 600

155 600

155 600

Summa anläggningstillgångar

155 600

155 600

Omsättningstillgångar

Kortfristiga fordringar

Fordringar hos koncernföretag

124 719

47 068

Aktuella skattefordringar

0

2 498

Övriga kortfristiga fordringar

71

69

124 790

49 635

Kassa och bank

13

106 519

Summa omsättningstillgångar

124 803

156 154

SUMMA TILLGÅNGAR

280 403

311 754

**Moderbolagets
Balansräkning**

kkkr

Not **2022-12-31** **2021-12-31**

EGET KAPITAL OCH SKULDER

Eget kapital

15, 25

Bundet eget kapital

Aktiekapital

30 000

30 000

Reservfond

6 000

6 000

36 000

36 000

Fritt eget kapital

Balanserad vinst

28 212

43 591

Årets resultat

48 914

23 181

77 126

66 772

Summa eget kapital

113 126

102 772

Obeskattade reserver

42 929

58 510

Kortfristiga skulder

Skulder till kreditinstitut

56 335

0

Skulder till koncernföretag

67 422

150 205

Aktuella skatteskulder

325

0

Uppl. kostnader och förutbetalda intäkter

19

266

267

Summa kortfristiga skulder

124 348

150 472

SUMMA EGET KAPITAL OCH SKULDER

280 403

311 754

**Moderbolagets
Kassaflödesanalys**

Not

2022-01-01
-2022-12-31

2021-01-01
-2021-12-31

kkkr

Den löpande verksamheten

Resultat efter finansiella poster

36 867

20 992

Betald skatt

-712

-2 552

**Kassaflöde från den löpande verksamheten före förändring
av rörelsekapital**

36 155

18 440

Kassaflöde från förändring av rörelsekapitalet

Förändring av kortfristiga fordringar

-77 654

22 985

Förändring av kortfristiga skulder

-26 447

28 352

Kassaflöde från den löpande verksamheten

-67 946

69 777

Finansieringsverksamheten

Utbetald utdelning

-38 560

-95 000

Kassaflöde från finansieringsverksamheten

-38 560

-95 000

Årets kassaflöde

-106 506

-25 223

Likvida medel vid årets början

Likvida medel vid årets början

106 519

131 741

Likvida medel vid årets slut

13

106 518

Noter

kk

Not 1 Redovisnings- och värderingsprinciper

Allmänna upplysningar

Företaget tillämpar Årsredovisningslagen (1995:1554) och Bokföringsnämndens allmänna råd BFAR 2012:1 Årsredovisning och koncernredovisning K3.

Följande redovisnings- och värderingsprinciper har tillämpats i årsredovisningen.

Koncernredovisning

Koncernredovisningen omfattar moderföretaget Kalmar Energi Holding AB och de företag över vilka moderföretaget har direkt bestämmande inflytande, vilket i normalfallet räknas då moderföretaget direkt eller indirekt innehar aktier som representerar mer än 50 procent av rösterna. Samtliga förvärv av bolag har redovisats enligt förvärvsmetoden. Detta innebär att förvärvade dotterbolags tillgångar och skulder upptagits till det marknadsvärde som legat till grund för fastställande av köpeskillingen på aktierna. Koncernens eget kapital omfattar moderbolagets eget kapital som tillkommit efter det att dessa bolag har förvärvats.

Redovisningsprinciperna för dotterföretag överensstämmer med koncernens redovisningsprinciper. Alla koncerninterna transaktioner, mellanhavanden samt realiserade vinster och förluster hänförliga till koncerninterna transaktioner har eliminerats vid upprättandet av koncernredovisningen.

Innehav utan bestämmande inflytande

Koncernens resultat och komponenter i eget kapital är hänförligt till moderföretagets ägare och innehav utan bestämmande inflytande. Innehav utan bestämmande inflytande redovisas separat inom eget kapital i koncernbalansräkningen och i direkt anslutning till posten Årets resultat i koncernresultaträkningen. Om koncernmässigt eget kapital avseende dotterföretaget är negativt, redovisas innehav utan bestämmande inflytande i dotterföretaget som en fordran på minoriteten, en negativ post inom eget kapital, endast om minoriteten har en bindande förpliktelse att täcka kapitalunderskottet och har förmåga att fullgöra förpliktelsen.

Intäktsredovisning

Intäkter redovisas till det verkliga värdet av den ersättning som erhållits eller kommer att erhållas, med avdrag för mervärdesskatt, rabatter och liknande avdrag. Redovisning sker när inkomsten kan beräknas på ett tillförlitligt sätt och när huvudsakligen alla risker och rättigheter som är förknippade med ägandet övergått till köparen, vilket normalt inträffar i samband med leverans.

Koncernens intäkter består i huvudsak av överföring av el och värme som redovisas i takt med att dessa förbrukas, intäkter för el som redovisas i takt med att el överförs till förbrukaren samt försäljning av biobränslen och elcertifikat vilket beskrivs nedan i avsnittet "finansiella instrument".

Koncernens intäkter från försäljning av tjänster på löpande räkning redovisas som intäkt i den period arbetet utförs och material levereras eller förbrukas.

Större anslutningsavgifter i värme och elnätverksamheten periodiseras över den genomsnittliga avskrivningstiden för de anläggningar som anslutningen avser och redovisas som långfristig skuld. Den kortfristiga delen av periodiseringen redovisas som förutbetalad intäkt.

Leasing

Ett finansiellt leasingavtal är ett avtal enligt vilket de ekonomiska risker och fördelar som förknippas med ägandet av en tillgång i allt väsentligt överförs från leasegivaren till leasetagaren. Övriga leasingavtal klassificeras som operationella leasingavtal. Samtliga leasingavtal redovisas i juridisk person enligt reglerna för operationell leasing.

Leasingavgifter vid operationella leasingavtal kostnadsförs linjärt över leasingperioden, såvida inte ett annat systematiskt sätt bättre återspeglar användarens ekonomiska nytta över tiden.

Finansiell leasing

Koncernens värmebolag har tecknat avtal med kreditgivare om leasing av hela investeringen av kraftvärmeanläggningen Moskogen. Avtalet sträcker sig över 22 år från 2010 men med en möjlighet att överta anläggningen redan efter 20 år. Avtalet innehåller särskilda lånevillkor (covenants) som innebär restriktioner avseende upptagande av nya krediter, ställande av säkerhet samt innehållande av finansiella nyckeltal för skuldsättningsgrad.

Värmebolaget har tecknat ränteswapavtal för att säkerställa räntenivån i det finansiella leasingavtalet för kraftvärmeanläggningen, och tillämpar säkringsredovisning för dessa.

Utländsk valuta

Koncernens redovisningsvaluta är svenska kronor (SEK). Fordringar och skulder i utländsk valuta har värderats till balansdagens kurs och orealiserade kursvinster och kursförluster ingår i resultatet. Transaktioner i utländsk valuta omräknas enligt transaktionsdagens avistakurs.

Låneutgifter

Låneutgifter redovisas i resultaträkningen i den period de uppkommer.

Ersättningar till anställda

Ersättningar till anställda i form av löner, bonus, betald semester, betald sjukfrånvaro med mera samt pensioner redovisas i takt med intjänandet. Beträffande pensioner och andra ersättningar efter avslutad anställning klassificeras dessa som avgiftsbestämda eller förmånsbestämda pensionsplaner. Koncernen har både avgiftsbestämda och förmånsbestämda pensionsplaner. Det finns inga övriga långfristiga ersättningar till anställda.

Avgiftsbestämda planer

För avgiftsbestämda planer betalar koncernen fastställda avgifter till en separat oberoende juridisk enhet och har ingen förpliktelse att betala ytterligare avgifter. Koncernens resultat belastas för kostnader i takt med att förmånerna intjänas vilket normalt sammanfaller med tidpunkten för när premier erläggs.

Förmånsbestämda planer

Förmånsbestämda planer finns för tidigare anställda. För dessa tillämpas förenklingsreglerna vilket innebär att de redovisas på samma sätt som de avgiftsbestämda planerna.

Koncernbidrag

Erhållna och lämnade koncernbidrag redovisas som bokslutsdisposition i resultaträkningen.

Inkomstskatter

Periodens skattekostnad eller skatteintäkt består av aktuell skatt och uppskjuten skatt och redovisas som en kostnad eller intäkt i resultaträkningen.

Aktuell skatt

Aktuell skatt beräknas på det skattepliktiga resultatet för perioden. Skattepliktigt resultat skiljer sig från det redovisade resultatet i resultaträkningen då det har justerats för ej skattepliktiga intäkter och ej avdragsgilla kostnader samt för intäkter och kostnader som är skattepliktiga eller avdragsgilla i andra perioder. Aktuella skatter värderas utifrån de skattesatser och skatteregler som gäller per balansdagen.

Uppskjuten skatt

Uppskjuten skatt är inkomstskatt som avser framtida räkenskapsår till följd av tidigare händelser. Redovisning sker enligt balansräkningsmetoden. Enligt denna metod redovisas uppskjutna skatteskulder och uppskjutna

skattefordringar på temporära skillnader som uppstår mellan bokförda respektive skattemässiga värden för tillgångar och skulder samt för övriga skattemässiga avdrag eller underskott.

Uppskjuten skatt beräknas till det sannolika beloppet enligt de skattesatser och skatteregler som är beslutade före balansdagen. Uppskjuten skatt i periodiseringsfonder avseende 2018 baseras på särskilda regler för framtida återföring, till 22 %. Uppskjuten skatt i periodiseringsfonder avseende 2019 och 2020 baseras på särskilda regler för framtida återföring, till 21,4%. Årets avsättning till periodiseringsfond beräknas till en framtida återföring om 20,6%. I juridisk person särredovisas inte den uppskjutna skatteskulden som är hänförlig till obeskattade reserver, på grund av sambandet mellan redovisning och beskattning.

Uppskjutna skattefordringar nettoredovisas mot uppskjutna skatteskulder endast om de kan betalas med ett nettobelopp. Uppskjuten skattefordran redovisas som finansiell anläggningstillgång och uppskjuten skatteskuld som avsättning.

Immateriella anläggningstillgångar

Anskaffning genom intern upparbetning

Koncernen tillämpar aktiveringsmodellen vilket innebär att arbetet med att ta fram en internt upparbetad immateriell anläggningstillgång för utveckling av programvaror i koncernens försäljningsbolag redovisas som en tillgång. Efter första redovisningstillfället redovisas internt upparbetade immateriella anläggningstillgångar till anskaffningsvärde efter avdrag för ackumulerade avskrivningar och eventuella ackumulerade nedskrivningar. Avskrivning påbörjas när tillgången kan användas. Aktiverade utgifter för programvaror skrivs av linjärt över tillgångens uppskattade nyttjandeperiod, vilken uppskattas till 5 år.

Borttagande från balansräkningen

En immateriell anläggningstillgång tas bort från balansräkningen vid utrangering eller avyttring eller när inte några framtida ekonomiska fördelar väntas från användning eller utrangering/avyttring av tillgången. Den vinst eller förlust som uppkommer när en immateriell anläggningstillgång tas bort från balansräkningen är skillnaden mellan vad som eventuellt erhålls, efter avdrag för direkta försäljningskostnader, och tillgångens redovisade värde. Detta redovisas i resultaträkningen som en övrig rörelseintäkt eller övrig extern kostnad.

Materiella anläggningstillgångar

Materiella anläggningstillgångar redovisas till anskaffningsvärde efter avdrag för ackumulerade avskrivningar och eventuella nedskrivningar. I anskaffningsvärdet ingår utgifter som direkt kan hänföras till förvärvet av tillgången för att bringa den på plats och i skick att användas. Tillkommande utgifter inkluderas endast i tillgången eller redovisas som en separat tillgång, när det är sannolikt att framtida ekonomiska fördelar som är förknippade med posten kommer att tillfalla företaget och att anskaffningsvärdet för densamma kan mätas på ett tillförlitligt sätt. Alla övriga kostnader för reparationer och underhåll samt tillkommande utgifter redovisas i resultaträkningen i den period då de uppkommer. Då skillnaden i förbrukningen av en materiell anläggningstillgångs betydande komponenter bedöms vara väsentligt, delas tillgången upp på dessa komponenter.

Avskrivningar på materiella anläggningstillgångar kostnadsförs så att tillgångens anskaffningsvärde skrivs av linjärt över tillgångens bedömda nyttjandeperiod. Om en tillgång har delats upp på olika komponenter skrivs respektive komponent av separat över dess nyttjandeperiod. Avskrivning påbörjas när tillgången kan tas i bruk.

De materiella anläggningstillgångarnas nyttjandeperioder uppskattats till:

Byggnader och mark

Byggnader, huvudstationer och nätstationer	40 år
Byggnader kraftvärme	25-50 år
Byggnader produktionsanläggningar	15-25 år
Markanläggningar	20 år

Maskiner och andra tekniska anläggningar

Ledningsnät elnät	40 år
Ledningsnät fiber	15 år
Ledningsnät fjärrvärme och fjärrkyla	20-40 år
Kraftvärmeanläggningar	15-35 år
Produktionsanläggningar	20 år
Arbetsmaskiner pulverproduktion	5-10 år
Mätare och mätinsamling	5-15 år

Inventarier och verktyg

IT	3-5 år
Inventarier och fordon	5-10 år

Nyttjandeperioden för mark är obegränsad och skrivs därför inte av.

Borttagande från balansräkningen

Det redovisade värdet för en materiell anläggningstillgång tas bort från balansräkningen vid utrangering eller avyttring, eller när inte några framtida ekonomiska fördelar väntas från användning eller utrangering/avyttring av tillgången eller komponenten. Den vinst eller förlust som uppkommer när en materiell anläggningstillgång eller komponent tas bort från balansräkningen är skillnaden mellan vad som eventuellt erhålls, efter avdrag för direkta försäljningskostnader, och tillgångens redovisade värde. Detta redovisas i resultaträkningen som en övrig rörelseintäkt eller övrig extern kostnad.

Nedskrivningar av materiella anläggningstillgångar

Vid varje balansdag analyserar koncernen de redovisade värdena för materiella anläggningstillgångar för att fastställa om det finns någon indikation på att dessa tillgångar har minskat i värde. Om så är fallet, beräknas tillgångens återvinningsvärde för att kunna fastställa värdet av en eventuell nedskrivning. Där det inte är möjligt att beräkna återvinningsvärdet för en enskild tillgång, beräknas återvinningsvärdet för den kassagenererande enhet till vilken tillgången tillhör.

Om återvinningsvärdet för en tillgång (eller kassagenererande enhet) fastställs till ett lägre värde än det redovisade värdet, skrivs det redovisade värdet på tillgången ned till återvinningsvärdet. En nedskrivning har omedelbart kostnadsförts i resultaträkningen.

Vid varje balansdag gör koncernen en bedömning om den tidigare nedskrivningen inte längre är motiverad. Om så är fallet återförs nedskrivningen delvis eller helt.

Finansiella instrument

En finansiell tillgång eller finansiell skuld redovisas i balansräkningen när koncernen blir part till instrumentets avtalsenliga villkor. En finansiell tillgång bokas bort från balansräkningen när den avtalsenliga rätten till kassaflödet från tillgången upphör, regleras eller när koncernen förlorar kontrollen över den. En finansiell skuld, eller del av finansiell skuld, bokas bort från balansräkningen när den avtalade förpliktelsen fullgörs eller på annat sätt upphör.

Derivatinstrument

Koncernen har derivatinstrument för räntesäkring av leasingavtal samt elterminer och terminer för elcertifikat, se under avsnitt leasing respektive intäktsredovisning. Säkringsredovisning tillämpas för ränteswapavtal och ränteskillnader som löpande avräknas i dessa avtal bokförs som ökad eller minskad räntekostnad.

Säkringsredovisning för elhandel

Säkringsredovisning tillämpas också för elhandel i syfte att minska fluktuationer i resultatet som en följd av säkring av värdeförändring på säkringsinstrumentet. En riskpolicy som försäljningsbolagets styrelse godkänt för elhandel reglerar hur prissättning ska ske för elinköp och elcertifikatsbehov.

Elcertifikat

Enligt lagen om elcertifikat (2003:113) finns det ett kvotssystem för att främja elproduktion med användning av förnyelsebara energikällor. Producenten av förnybar energi tilldelas elcertifikat i förhållande till produktionen av förnyelsebar energi medan konsumenter av energi åläggs att införskaffa elcertifikat för en viss procent av elförbrukningen.

För kundernas räkning anskaffade elcertifikat, s k. kvotplikt, redovisas på bokslutsdagen som övrig kortfristig fordran. Skuld för kvotplikt per sista december har bokats som upplupen skuld. Dessa har i första hand värderats enligt kontrakterade terminssäkrade anskaffningar och i andra hand till aktuellt marknadsvärde. Till Energimyndigheten ej överförda elcertifikat redovisas som upplupen skuld.

Elterminer

Prissäkringar har tecknats för att säkerställa inköpspris till slutkund. Huvudprincipen är att alla positioner som är prissatta till slutkund för en viss tidsperiod har säkrats så väl som möjligt med hänsyn till handlingsbara volymer. Risker uppkommer på så kallade öppna positioner avseende prisförändringar samt volymrisk som uppstår genom att verklig volym avviker från förväntad volym. Samtliga elterminskontrakt har betraktats som en portfölj och värderas som en enhet. På bokslutsdagen uppgår marknadsvärdet på samtliga finansiella terminskontrakt till 405 mkr. Marknadsvärdet anger hur mycket det skulle kosta vid en omedelbar stängning av samtliga kontrakt vid denna tidpunkt. Om respektive terminsavtal kvarstår till sitt slutförelledatum så kommer undervärdet/övervärdet att löpande elimineras mot de priser som erhålls i slutkundsförsäljningen.

För prissäkring av framtida kassaflöden från försäljning av elproduktion i kraftvärmeanläggningen används elterminer för säkring i ett femårigt fönster.

I resultaträkningen är omsättningen för de finansiella kontrakten nettoredovisade mot varukostnader.

Elcertifikatsterminer

Prissäkringar har tecknats för att säkerställa inköpspris för det behov av elcertifikat som krävs enligt reglerna om kvotplikt. Huvudprincipen är att kvotplikten för det närmaste året har säkrats.

Utsläppsrätter

För att begränsa utsläpp av växthusgasen koldioxid finns ett system för handel med utsläppsrätter. En utsläppsrätt motsvarar utsläpp av 1 ton koldioxid och de anläggningar som ingår i handelssystemet, vilket är samtliga större produktionsanläggningar, måste enligt lag överlämna utsläppsrätter för sina utsläpp efter varje årsslut.

Utsläppsrätter redovisas som omsättningstillgångar under kortfristiga fordringar i balansräkningen.

Säkringsredovisning

Säkringsredovisning tillämpas för ränteswapavtal och ränteskillnader som löpande avräknas i dessa avtal bokförs som ökad eller minskad räntekostnad.

Säkringsredovisning tillämpas också för elhandel i syfte att minska fluktuationer i resultatet som en följd av säkring av värdeförändring på säkringsinstrumentet. Omvärdering sker ej av den säkrade posten om det finns en motsatt värdeförändring på säkringsinstrumentet.

En riskpolicy som försäljningsbolagets styrelse godkänt för elhandel reglerar hur prissättning ska ske för elinköp och elcertifikatsbehov.

Nedskrivning av finansiella anläggningstillgångar

Vid varje balansdag utvärderar företaget om det finns indikationer på att en eller flera finansiella anläggningstillgångar minskat i värde.

För finansiella anläggningstillgångar som inte värderas till upplupet anskaffningsvärde beräknas nedskrivningen

som skillnaden mellan tillgångens redovisade värde och det högsta av verkligt värde med avdrag för försäljningskostnader och nuvärdet av företagsledningens bästa uppskattning av de framtida kassaflödena tillgången förväntas ge.

Varulager

Varulager i koncernen har värderats till det lägsta av anskaffningsvärde och verkligt värde. Vid bestämmande av anskaffningsvärdet har först-in-först-ut principen (FIFU) tillämpats.

Likvida medel

Likvida medel inkluderar kassamedel och disponibla tillgodohavanden hos banker och andra kreditinstitut samt andra kortfristiga likvida placeringar som lätt kan omvandlas till kontanter och är föremål för en obetydlig risk för värdefluktuationer. För att klassificeras som likvida medel får löptiden inte överskrida tre månader från tidpunkten för förvärvet.

Likvida medel ingående i moderbolagets koncernkontolösning redovisas som likvida medel.

Kassaflödesanalys

Kassaflödesanalysen har upprättas enligt den indirekta metoden. Det redovisade kassaflödet omfattar endast transaktioner som medfört in- och utbetalningar.

Övriga avsättningar

Avsättning för framtida utgifter redovisas när det finns ett legalt eller informellt åtagande och när beloppet kan beräknas på ett tillförlitligt sätt.

Not 2 Uppgifter om moderföretag Koncernen

Kalmar Energi Holding AB med organisationsnummer 556057-4393 är ett aktiebolag registrerat i Sverige med säte i Kalmar. Adressen till huvudkontoret är Box 822, 391 28 Kalmar.

Kalmar Energi Holding AB ägs till lika delar av Kalmar Kommun via Kalmar Kommunbolag AB org.nr 556527-6184, med säte i Kalmar och E.ON Sverige AB, org.nr 556006-8420, med säte i Malmö.

Koncernen är organiserad med ett värmebolag, Kalmar Energi Värme AB, ett elnätbolag för transport av el, Kalmar Energi Elnät AB samt ett med E.ON Sverige AB samägt försäljningsbolag Kalmar Energi Försäljning AB. Moderföretaget i den största koncernen där E.ON Sverige AB är dotterföretag och koncernredovisning upprättas av E.ON SE, reg 69043 Essen Tyskland. Kalmar Energi Holding AB redovisas som intresseföretag i E.ON Sverige AB

Not 3 Viktiga uppskattningar och bedömningar Koncernen

De viktigaste antagandena om framtiden, och andra viktiga källor till osäkerhet i uppskattning per balansdagen, och som innebär risk för väsentliga justeringar i redovisade värden för tillgångar utgörs av bedömning av nyttjandeperiod för materiella anläggningstillgångar. Se not 1 avskrivningstider. Nyttjandeperioderna omprövas fortlöpande. Bolagets bedömning av framtida försäljnings- och produktionsvolymerna utgör en väsentlig faktor vid beslut om finansiell säkring (terminshandel för el). Bedömning av volymer sker baserat på historiska data och normalårsvolymerna.

Not 4 Väsentliga händelser efter räkenskapsårets slut Koncernen

Ingen händelse av väsentlig karaktär har inträffat efter räkenskapsårets utgång.

Not 5 Anställda och personalkostnader Koncernen

	2022-01-01 -2022-12-31	2021-01-01 -2021-12-31
Medelantalet anställda		
Kvinnor	20	18
Män	81	82
	101	100
Löner och andra ersättningar		
Styrelse och verkställande direktör	1 863	1 598
Övriga anställda	51 595	50 791
	53 458	52 389
Sociala kostnader		
Pensionskostnader för styrelse och verkställande direktör	317	341
Pensionskostnader för övriga anställda	4 650	6 590
Övriga sociala avgifter enligt lag och avtal	18 013	15 994
	22 980	22 925
Totala löner, ersättningar, sociala kostnader och pensionskostnader	76 438	75 314
Könsfördelning bland ledande befattningshavare		
Andel kvinnor i styrelsen	50 %	50 %
Andel män i styrelsen	50 %	50 %
Andel kvinnor bland övriga ledande befattningshavare	50 %	50 %
Andel män bland övriga ledande befattningshavare	50 %	50 %

Moderbolaget

Bolaget har inte haft några anställda och några löner har ej utbetalats.

Könsfördelning bland ledande befattningshavare

Andel kvinnor i styrelsen	50 %	50 %
Andel män i styrelsen	50 %	50 %
Andel kvinnor bland övriga ledande befattningshavare	50 %	50 %
Andel män bland övriga ledande befattningshavare	50 %	50 %

Verkställande direktör för Kalmar Energi Holding AB är anställd i Kalmar Energi Elnät AB. Enligt avtal skall verkställande direktör, vid uppsägning från bolagets sida, erhålla utöver lön under uppsägningstiden en engångsersättning uppgående till en årslön.

Not 6 Nettoomsättningens fördelning Koncernen

	2022-01-01 -2022-12-31	2021-01-01 -2021-12-31
Nettoomsättningen per rörelsegren		
Elhandel	484 527	286 425
Elnät	155 609	141 955
Värme	388 404	369 797
	1 028 540	798 177
Resultat efter finansiella poster per rörelsegren		
Elhandel	18 702	7 799
Elnät	37 346	42 399
Värme	87 915	46 381
	143 963	96 579

Not 7 Nettoomsättning Koncernen

Under året har 125 071 (130 468) kkr fakturerats i punktskatter för redovisning till Skatteverket. Beloppet ingår inte i nettoomsättningen.

Not 8 Arvode till revisorer Koncernen

Med revisionsuppdrag avses revisorns ersättning för den lagstadgade revisionen. Arbetet innefattar granskningen av årsredovisning och bokföring, styrelsens och verkställande direktörens förvaltning samt arvode för revisionsrådgivning som lämnats i samband med revisionsuppdraget.

	2022-01-01 -2022-12-31	2021-01-01 -2021-12-31
Deloitte AB		
Revisionsuppdrag	246	230
Revisionsverksamhet utöver revisionsuppdraget	39	35
Skatterådgivning	0	0
Övriga tjänster	0	176
	285	441

Not 9 Räntekostnader och liknande resultatposter Koncernen

	2022-01-01 -2022-12-31	2021-01-01 -2021-12-31
Övriga räntekostnader	0	8
Ränta kreditinstitut	1 906	178
Ränta hänförlig till finansiell leasing	36 110	37 802
	38 016	37 988

Not 10 Balanserade utgifter för utvecklingsarbeten och liknande arbeten Koncernen

	2022-12-31	2021-12-31
Ingående anskaffningsvärden	6 747	6 747
Utgående ackumulerade anskaffningsvärden	6 747	6 747
Ingående avskrivningar	-6 747	-6 735
Årets avskrivningar	0	-12
Utgående ackumulerade avskrivningar	-6 747	-6 747
Utgående redovisat värde	0	0

**Not 11 Byggnader och mark
Koncernen**

	2022-12-31	2021-12-31
Ingående anskaffningsvärden	267 344	265 885
Inköp	372	1 129
Försäljningar/utrangeringar	-7 266	-64
Omklassificeringar	321	394
Utgående ackumulerade anskaffningsvärden	260 771	267 344
Ingående avskrivningar	-75 854	-69 935
Försäljningar/utrangeringar	4 930	
Omklassificeringar	0	64
Årets avskrivningar	-5 795	-5 983
Utgående ackumulerade avskrivningar	-76 719	-75 854
Utgående redovisat värde	184 052	191 490
Uppgifter om förvaltningsfastigheter		
Finansiella leasingavtal med planenl restvärde vid årets utg	151 348	155 826

**Not 12 Maskiner och andra tekniska anläggningar
Koncernen**

	2022-12-31	2021-12-31
Ingående anskaffningsvärden	2 052 766	1 987 767
Inköp	74 165	64 116
Försäljningar/utrangeringar	-40 742	-11 252
Omklassificeringar	8 805	12 135
Utgående ackumulerade anskaffningsvärden	2 094 994	2 052 766
Ingående avskrivningar	-944 925	-885 557
Försäljningar/utrangeringar	38 784	8 395
Årets avskrivningar	-70 340	-67 763
Utgående ackumulerade avskrivningar	-976 481	-944 925
Utgående redovisat värde	1 118 513	1 107 841

Finansiella leasingavtal med ett planenligt restvärde vid årets utgång 555 546 (585 388) kkr.

Utgående ackumulerade anskaffningsvärden har reducerats med 1 535 kkr på grund av erhållna investeringsbidrag.

2023061218046

Not 13 Inventarier, verktyg och installationer Koncernen

	2022-12-31	2021-12-31
Ingående anskaffningsvärden	29 838	29 596
Inköp	1 345	1 698
Försäljningar/utrangeringar	-369	-1 456
Utgående ackumulerade anskaffningsvärden	30 814	29 838
Ingående avskrivningar	-25 171	-24 163
Försäljningar/utrangeringar	369	1 348
Årets avskrivningar	-2 224	-2 356
Utgående ackumulerade avskrivningar	-27 026	-25 171
Utgående redovisat värde	3 788	4 667

Utgående ackumulerade anskaffningsvärden har reducerats med 40 kkr på grund av erhållna investeringsbidrag.

Not 14 Pågående nyanläggningar Koncernen

	2022-12-31	2021-12-31
Ingående anskaffningsvärden	26 174	20 030
Under året nedlagda kostnader	25 780	18 674
Under året genomförda omfördelningar	-9 126	-12 529
Utgående ackumulerade anskaffningsvärden	42 828	26 175
Utgående redovisat värde	42 828	26 175

Utgående ackumulerade anskaffningsvärden har reducerats med 350 kkr på grund av erhållna investeringsbidrag.

Not 15 Antal aktier och kvotvärde Koncernen Moderbolaget

Namn	Antal aktier	Kvotvärde
Antal aktier	30 000	1 000
	30 000	

Not 16 Finansiell leasing Koncernen

Årets leasingkostnader avseende leasingavtal, uppgår till 75 030 (75 112) kkr.

Del av finansiell leasing som förfaller till betalning enligt följande:

	2022-12-31	2021-12-31
Inom ett år	74 475	74 933
Senare än ett år men inom fem år	291 825	294 806
Senare än fem år	571 204	642 697
	937 504	1 012 436

Not 17 Långfristiga skulder Koncernen

	2022-12-31	2021-12-31
Långfristiga skulder		
Skulder till kreditinstitut	735 501	786 009
Övriga skulder	28 585	26 250
	764 086	812 259
Förfallotid två till fem år		
Skulder till kreditinstitut	206 424	209 392
Övriga skulder	10 939	9 429
	217 363	218 821
Förfallotid efter fem år		
Skulder till kreditinstitut	529 077	576 617
Övriga skulder	17 646	16 821
	546 723	593 438

För att uppnå en effektiv och flexibel hantering av ränterisken i bolagets skuldportfölj används finansiella derivatinstrument. Hanteringen sker i enlighet med de riktlinjer och ramar som är fastställda i bolagets riskpolicy för finansiering. Räntebindning och kapitalbindning frikopplas därigenom från de enskilda lånen. Detta ger bolaget möjligheter att förändra räntebindningstiden och bättre möta förändringar på räntemarknaden. För att säkerställa kapitalförsörjningen eftersträvas långa kreditavtal med bolagens långivare. För att uppnå en rimlig och väl avvägd ränterisk inom ramen för fastställd riskpolicy används ränteswappar. Per bokslutsdagen uppgår utestående ränteswapavtal till 748 (787) MSEK vilket motsvarar hela leasingkulden.

Till följd av att det allmänna ränteläget successivt sjunkit sedan säkringsavtalen tecknades har ett undervärde på minus 67 (-197) MSEK uppstått, vilket innebär att räntenivån i våra swappar är högre än marknadsräntan vid bokslutstillfället. Undervärdet representerar det lösenpris som skulle uppstå om man avslutar avtalen i förtid per bokslutsdagen. Den genomsnittliga räntebindningstiden för den totala skuldportföljen uppgår till 6,4 år och den genomsnittliga effektiva räntan uppgår till 4,54% (4,62%).

Not 18 Skulder till kreditinstitut Koncernen

	2022-12-31	2021-12-31
Kortfristig del Kraftvärmeleasing	40 424	38 836
Kortfristig del banklån	10 000	10 000
Checkräkningskredit	56 335	
	106 759	48 836

Kalmar Energi Holding AB innehar ett koncernkonto med underliggande transaktionskonto som nyttjas av Kalmar Energi Holding AB, Kalmar Energi Elnät AB, Kalmar Energi Värme AB och Kalmar Energi Försäljning AB. Internräntor debiteras på respektive bolags utnyttjade belopp. Koncernkontot är negativt och redovisas som kortfristig skuld, limit på checkräkningskredit uppgår per 2022-12-31 till 150 MSEK.

Not 19 Upplupna kostnader och förutbetalda intäkter Koncernen

	2022-12-31	2021-12-31
Upplupna personalrelaterade kostnader	8 486	8 737
Upplupna elcertifikat	276	1 046
Upplupna ursprungsgarantier	0	2 045
Kortfristig del anslutningsavgift	4 374	3 121
Förutbetalda intäkter	682	0
Övriga upplupna kostnader	13 862	8 178
	27 680	23 127

Moderbolaget

	2022-12-31	2021-12-31
Övriga upplupna kostnader	267	267
	267	267

Not 20 Inköp och försäljning mellan koncernföretag Moderbolaget

I moderbolaget har inköp och försäljning mellan koncernföretag ej förekommit.

Not 21 Resultat från andelar i koncernföretag Moderbolaget

	2022-01-01 -2022-12-31	2021-01-01 -2021-12-31
Erhållna utdelningar	36 860	20 985
Nedskrivningar	0	0
Anteciperad utdelning	0	0
	36 860	20 985

**Not 22 Bokslutsdispositioner
Moderbolaget**

	2022-01-01 -2022-12-31	2021-01-01 -2021-12-31
Förändring av periodiseringsfond	15 581	2 900
Mottagna/Lämnade koncernbidrag	0	0
	15 581	2 900

**Not 23 Aktuell och uppskjuten skatt
Koncernen**

	2022-01-01 -2022-12-31	2021-01-01 -2021-12-31
Skatt på årets resultat		
Aktuell skatt	-20 787	-12 934
Justering avseende tidigare år	0	0
Förändring av uppskjuten skatt avseende temporära skillnader	-9 163	-4 040
Totalt redovisad skatt	-29 950	-16 974

Avstämning av effektiv skatt

	2022-01-01 -2022-12-31 Belopp	2021-01-01 -2021-12-31 Belopp
Redovisat resultat före skatt	143 964	96 579
Skatt enligt gällande skattesats	-29 656	-19 895
Ej avdragsgilla kostnader	-176	-207
Effekt av ej bokförda avdragsgilla kostnader	0	0
Justering avseende skatter för föregående år	0	0
Effekt av schablonränta på periodiseringsfond	-478	-151
Uppskj skatt obeskr reserv, ändrad skattesats	360	21
Skattereduktion på inventarieköp	0	3 258
Redovisad effektiv skatt	-29 950	-16 974

Moderbolaget

	2022-01-01 -2022-12-31	2021-01-01 -2021-12-31
Skatt på årets resultat		
Aktuell skatt	-3 535	-712
Justering avseende tidigare år	0	0
Totalt redovisad skatt	-3 535	-712

2023061218048

Avstämning av effektiv skatt

		2022-01-01 -2022-12-31		2021-01-01 -2021-12-31
	Procent	Belopp	Procent	Belopp
Redovisat resultat före skatt		52 448		23 892
Skatt enligt gällande skattesats	20,60	-10 804	20,60	-4 922
Ej avdragsgilla kostnader		0		0
Ej skattepliktiga intäkter		7 593		4 323
Justering avseende skatter för föregående år		0		0
Effekt av återföring periodiseringsfond		-263		-49
Skatt på schablonintäkt periodiseringsfond		-60		-63
Redovisad effektiv skatt	6,74	-3 535	2,98	-712

Not 24 Specifikation andelar i koncernföretag Moderbolaget

Namn	Kapital- andel	Antal andelar	Bokfört värde
Kalmar Energi Elnät AB	100 %	600	56 000
Kalmar Energi Värme AB	100 %	600	90 000
Kalmar Energi Försäljning AB	60 %	9 600	9 600
			155 600

	Org.nr
Kalmar Energi Elnät AB	556182-7543
Kalmar Energi Värme AB	556636-7792
Kalmar Energi Försäljning AB	556548-4317

Not 25 Disposition av vinst eller förlust Moderbolaget

2022-12-31

Förslag till vinstdisposition

Styrelsen föreslår att till förfogande stående vinstmedel:

balanserad vinst	28 212
årets vinst	48 914
	77 125
disponeras så att	
till aktieägare utdelas	45 000
i ny räkning överföres	32 125
	77 125

**Not 26 Ställda säkerheter och eventalförpliktelser
Koncernen**

	2022-12-31	2021-12-31
För skulder till kreditinstitut:		
Anläggningar belastade med äganderättsförbehåll	706 894	741 214
	706 894	741 214
Moderbolaget		
	2022-12-31	2021-12-31
För skulder till kreditinstitut:		
Borgen för dotterbolags finansiella leasingavtal	748 425	787 345
Borgen för dotterbolags finansiella avtal	65 000	65 000
Borgen för dotterbolags skulder till kreditinstitut	37 500	47 500
	850 925	899 845

Kalmar

Peter Jonsson
Ordförande

Marie Simonsson

Patric Vadman

Bo-Arne Olsson

Jessica Krook

Patrik Olsen

Thorbjörn Cras
Arbetsstagarrepresentant

Per Fransson
Arbetsstagarrepresentant

Anna Karlsson
Verkställande direktör

Vår revisionsberättelse har lämnats

Deloitte AB

Joachim Nilsson
Auktoriserad revisor

Signaturcertifikat

Dokumentnamn:

Årsredovisning Kalmar Energi Holding AB 2022 reviderad

Unikt dokument-id:

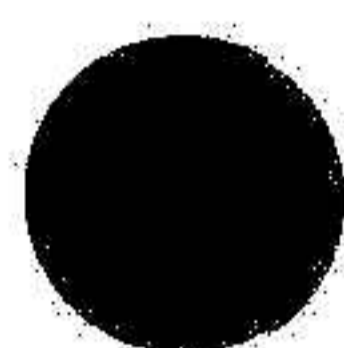
e665c1c2-8c90-401c-8d76-5c42ff92e4d5

Dokumentets fingeravtryck:

6efcb42a9e492993eb272ccd4b7ffc812b29369222e58ee7e6424b39f422d6690305bdd585bbcc60095f4
a37a9d9d81decb907370946583ba5250c92ccd4f056

2023061218049

Undertecknare

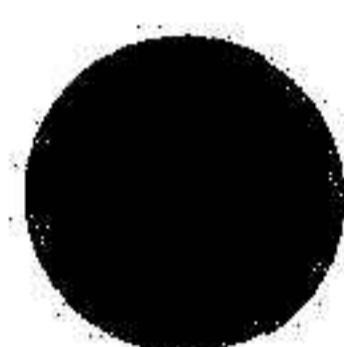


Marie Simonsson

E-post: marie.simonsson@kalmar.se
Enhet: Microsoft Edge 110.0.1587.57 on Windows 10
Unknown (desktop)
IP nummer: 62.20.52.2
IP Plats: Angered, Västra Götaland County, Sweden

Undertecknad med BankID: MARIE
SIMONSSON (196704113007)

Betrodd tidsstämpel:
2023-03-02 11:58:27 UTC



Bo-Arne Olsson

E-post: bo-arne.olsson@eon.se
Enhet: Mobile Safari 16.3 on iOS 16.3.1 Apple iPhone
(smartphone)
IP nummer: 90.233.197.72
IP Plats: Hagersten, Stockholm County, Sweden

Undertecknad med BankID: BO-ARNE
OLSSON (197105043975)

Betrodd tidsstämpel:
2023-03-02 12:00:54 UTC

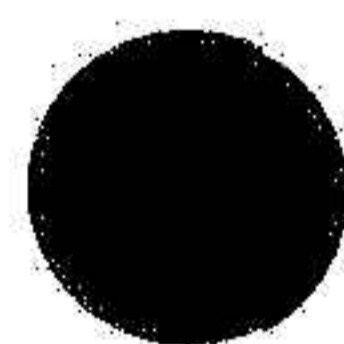


Patrik Olsen

E-post: patrik.olsen@kalmar.se
Enhet: Safari 16.3 on Mac 10.15.7 Unknown (desktop)
IP nummer: 62.20.52.2
IP Plats: Angered, Västra Götaland County, Sweden

Undertecknad med BankID: PATRIK
OLSEN (197806032954)

Betrodd tidsstämpel:
2023-03-02 12:04:56 UTC



Torbjorn Cras

E-post: torbjorn.cras@kalmarenergi.se
Enhet: Microsoft Edge 110.0.1587.57 on Windows 10
Unknown (desktop)
IP nummer: 62.20.52.2
IP Plats: Angered, Västra Götaland County, Sweden

Undertecknad med BankID:
THORBJÖRN CRAS (196601132993)

Betrodd tidsstämpel:
2023-03-02 13:03:23 UTC



Detta dokumentet har signerats genom digitala signeringstjänsten GetAccept.
Certifikatet tillhandahåller alla signaturer och aktivitetsdata kopplat till detta dokument.

Kalmar Energi Holding AB

Org.nr 556057-4393

Fastställelseintyg

Undertecknad styrelseledamot i **Kalmar Energi Holding AB** intygar att resultaträkningen och balansräkningen i årsredovisningen för moderbolaget samt koncernresultaträkningen och koncernbalansräkningen har fastställts på årsstämma **den 24 maj 2023**. Årsstämman beslutade att godkänna styrelsens förslag till hur **vinsten** ska fördelas.

Jag intygar också att innehållet i årsredovisningen och revisionsberättelsen stämmer överens med originalen.

Kalmar den 7 juni 2023



Anna Karlsson
Verkställande direktör

Intygar att denna kopia stämmer med originalet.

Deloitte

REVISIONSBERÄTTELSE

Till bolagsstämman i Kalmar Energi Holding AB
organisationsnummer 556057-4393

Rapport om årsredovisningen och koncernredovisningen

Uttalanden

Vi har utfört en revision av årsredovisningen och koncernredovisningen för Kalmar Energi Holding AB för räkenskapsåret 2022-01-01 - 2022-12-31.

Enligt vår uppfattning har årsredovisningen och koncernredovisningen upprättats i enlighet med årsredovisningslagen och ger en i alla väsentliga avseenden rättvisande bild av moderbolagets och koncernens finansiella ställning per den 31 december 2022 och av dessas finansiella resultat och kassaflöden för året enligt årsredovisningslagen. Förvaltningsberättelsen är förenlig med årsredovisningens och koncernredovisningens övriga delar.

Vi tillstyrker därför att bolagsstämman fastställer resultaträkningen och balansräkningen för moderbolaget och koncernen.

Grund för uttalanden

Vi har utfört revisionen enligt International Standards on Auditing (ISA) och god revisionssed i Sverige. Vårt ansvar enligt dessa standarder beskrivs närmare i avsnittet *Revisorns ansvar*. Vi är oberoende i förhållande till moderbolaget och koncernen enligt god revisorssed i Sverige och har i övrigt fullgjort vårt yrkesetiska ansvar enligt dessa krav.

Vi anser att de revisionsbevis vi har inhämtat är tillräckliga och ändamålsenliga som grund för våra uttalanden.

Styrelsens och verkställande direktörens ansvar

Det är styrelsen och verkställande direktören som har ansvaret för att årsredovisningen och koncernredovisningen upprättas och att de ger en rättvisande bild enligt årsredovisningslagen. Styrelsen och verkställande direktören ansvarar även för den interna kontroll som de bedömer är nödvändig för att upprätta en årsredovisning och koncernredovisning som inte innehåller några väsentliga felaktigheter, vare sig dessa beror på oegentligheter eller misstag.

Vid upprättandet av årsredovisningen och koncernredovisningen ansvarar styrelsen och verkställande direktören för bedömningen av bolagets och koncernens förmåga att fortsätta verksamheten. De upplyser, när så är tillämpligt, om förhållanden som kan påverka förmågan att fortsätta verksamheten och att använda antagandet om fortsatt drift. Antagandet om fortsatt drift tillämpas dock inte om styrelsen och verkställande direktören avser att likvidera bolaget, upphöra med verksamheten eller inte har något realistiskt alternativ till att göra något av detta.

Revisorns ansvar

Våra mål är att uppnå en rimlig grad av säkerhet om huruvida årsredovisningen och koncernredovisningen som helhet inte innehåller några väsentliga felaktigheter, vare sig dessa beror på oegentligheter eller misstag, och att lämna en revisionsberättelse som innehåller våra uttalanden. Rimlig säkerhet är en hög grad av säkerhet, men är ingen garanti för att en revision som utförs enligt ISA och god revisionssed i Sverige alltid kommer att upptäcka en väsentlig felaktighet om en sådan finns. Felaktigheter kan uppstå på grund av oegentligheter eller misstag och anses vara väsentliga om de enskilt eller tillsammans rimligen kan förväntas påverka de ekonomiska beslut som användare fattar med grund i årsredovisningen och koncernredovisningen.

Som del av en revision enligt ISA använder vi professionellt omdöme och har en professionellt skeptisk inställning under hela revisionen. Dessutom:

identifierar och bedömer vi riskerna för väsentliga felaktigheter i årsredovisningen och koncernredovisningen, vare sig dessa beror på oegentligheter eller misstag, utformar och utför granskningsåtgärder bland annat utifrån dessa risker och inhämtar revisionsbevis som är tillräckliga och ändamålsenliga för att utgöra en grund för våra uttalanden. Risken för att inte upptäcka en väsentlig felaktighet till följd av oegentligheter är högre än för en väsentlig felaktighet som beror på misstag, eftersom oegentligheter kan innefatta agerande i maskopi, förfalskning, avsiktliga utelämnanden, felaktig information eller åsidosättande av intern kontroll.

- skaffar vi oss en förståelse av den del av bolagets interna kontroll som har betydelse för vår revision för att utforma granskningsåtgärder som är lämpliga med hänsyn till omständigheterna, men inte för att uttala oss om effektiviteten i den interna kontrollen.
- utvärderar vi lämpligheten i de redovisningsprinciper som används och rimligheten i styrelsens och verkställande direktörens uppskattningar i redovisningen och tillhörande upplysningar.
- drar vi en slutsats om lämpligheten i att styrelsen och verkställande direktören använder antagandet om fortsatt drift vid upprättandet av årsredovisningen och koncernredovisningen. Vi drar också en slutsats, med grund i de inhämtade revisionsbevisen, om huruvida det finns någon väsentlig osäkerhetsfaktor som avser sådana händelser eller förhållanden som kan leda till betydande tvivel om bolagets och koncernens förmåga att fortsätta verksamheten. Om vi drar slutsatsen att det finns en väsentlig osäkerhetsfaktor, måste vi i revisionsberättelsen

2025061218054

1 Lina Dysehus

Lina Dysehus

0480-451038

Wendie Nilsson

Wendie Nilsson

0480-451007

fästa uppmärksamheten på upplysningarna i årsredovisningen och koncernredovisningen om den väsentliga osäkerhetsfaktorn eller, om sådana upplysningar är otillräckliga, modifiera uttalandet om årsredovisningen och koncernredovisningen. Våra slutsatser baseras på de revisionsbevis som inhämtas fram till datumet för revisionsberättelsen. Dock kan framtida händelser eller förhållanden göra att ett bolag och en koncern inte längre kan fortsätta verksamheten.

- utvärderar vi den övergripande presentationen, strukturen och innehållet i årsredovisningen och koncernredovisningen, däribland upplysningarna, och om årsredovisningen och koncernredovisningen återger de underliggande transaktionerna och händelserna på ett sätt som ger en rättvisande bild.
- inhämtar vi tillräckliga och ändamålsenliga revisionsbevis avseende den finansiella informationen för enheterna eller affärsaktiviteterna inom koncernen för att göra ett uttalande avseende koncernredovisningen. Vi ansvarar för styrning, övervakning och utförande av koncernrevisionen. Vi är ensamt ansvariga för våra uttalanden.

Vi måste informera styrelsen om bland annat revisionens planerade omfattning och inriktning samt tidpunkten för den. Vi måste också informera om betydelsefulla iakttagelser under revisionen, däribland de eventuella betydande brister i den interna kontrollen som vi identifierat.

Rapport om andra krav enligt lagar och andra författningar

Uttalanden

Utöver vår revision av årsredovisningen och koncernredovisningen har vi även utfört en revision av styrelsens och verkställande direktörens förvaltning för Kalmar Energi Holding AB för räkenskapsåret 2022-01-01 - 2022-12-31 samt av förslaget till dispositioner beträffande bolagets vinst eller förlust.

Vi tillstyrker att bolagsstämman disponerar vinsten enligt förslaget i förvaltningsberättelsen och beviljar styrelsens ledamöter och verkställande direktören ansvarsfrihet för räkenskapsåret.

Grund för uttalanden

Vi har utfört revisionen enligt god revisionssed i Sverige. Vårt ansvar enligt denna beskrivs närmare i avsnittet *Revisorns ansvar*. Vi är oberoende i förhållande till moderbolaget och koncernen enligt god revisionssed i Sverige och har i övrigt fullgjort vårt yrkesetiska ansvar enligt dessa krav.

Vi anser att de revisionsbevis vi har inhämtat är tillräckliga och ändamålsenliga som grund för våra uttalanden.

Styrelsens och verkställande direktörens ansvar

Det är styrelsen som har ansvaret för förslaget till dispositioner beträffande bolagets vinst eller förlust. Vid förslag till utdelning innefattar detta bland annat en bedömning av om utdelningen är försvarlig med hänsyn till de krav som bolagets och koncernens verksamhetsart, omfattning och risker ställer på

storleken av moderbolagets och koncernens egna kapital, konsolideringsbehov, likviditet och ställning i övrigt.

Styrelsen ansvarar för bolagets organisation och förvaltningen av bolagets angelägenheter. Detta innefattar bland annat att fortlöpande bedöma bolagets och koncernens ekonomiska situation och att tillse att bolagets organisation är utformad så att bokföringen, medelsförvaltningen och bolagets ekonomiska angelägenheter i övrigt kontrolleras på ett betryggande sätt. Verkställande direktören ska sköta den löpande förvaltningen enligt styrelsens riktlinjer och anvisningar och bland annat vidta de åtgärder som är nödvändiga för att bolagets bokföring ska fullgöras i överensstämmelse med lag och för att medelsförvaltningen ska skötas på ett betryggande sätt.

Revisorns ansvar

Vårt mål beträffande revisionen av förvaltningen, och därmed vårt uttalande om ansvarsfrihet, är att inhämta revisionsbevis för att med en rimlig grad av säkerhet kunna bedöma om någon styrelseledamot eller verkställande direktören i något väsentligt avseende:

- företagit någon åtgärd eller gjort sig skyldig till någon försummelse som kan föranleda ersättningsskyldighet mot bolaget, eller
- på något annat sätt handlat i strid med aktiebolagslagen, årsredovisningslagen eller bolagsordningen.

Vårt mål beträffande revisionen av förslaget till dispositioner av bolagets vinst eller förlust, och därmed vårt uttalande om detta, är att med rimlig grad av säkerhet bedöma om förslaget är förenligt med aktiebolagslagen.

Rimlig säkerhet är en hög grad av säkerhet, men ingen garanti för att en revision som utförs enligt god revisionssed i Sverige alltid kommer att upptäcka åtgärder eller försummelser som kan föranleda ersättningsskyldighet mot bolaget, eller att ett förslag till dispositioner av bolagets vinst eller förlust inte är förenligt med aktiebolagslagen.

Som en del av en revision enligt god revisionssed i Sverige använder vi professionellt omdöme och har en professionellt skeptisk inställning under hela revisionen. Granskningen av förvaltningen och förslaget till dispositioner av bolagets vinst eller förlust grundar sig främst på revisionen av räkenskaperna. Vilka tillkommande granskningsåtgärder som utförs baseras på vår professionella bedömning med utgångspunkt i risk och väsentlighet. Det innebär att vi fokuserar granskningen på sådana åtgärder, områden och förhållanden som är väsentliga för verksamheten och där avsteg och överträdelser skulle ha särskild betydelse för bolagets situation. Vi går igenom och prövar fattade beslut, beslutsunderlag, vidtagna åtgärder och andra förhållanden som är relevanta för vårt uttalande om ansvarsfrihet. Som underlag för vårt uttalande om styrelsens förslag till dispositioner beträffande bolagets vinst eller förlust har vi granskat styrelsens motiverade yttrande samt ett urval av underlagen för detta för att kunna bedöma om förslaget är förenligt med aktiebolagslagen.

Kalmar den dag som framgår av vår elektroniska underskrift

Deloitte AB

Joachim Nilsson
Auktoriserad revisor

PENNEO

Signaturerna i detta dokument är juridiskt bindande. Dokumentet är signerat genom Penneo™ för säker digital signering.
Tecknarnas identitet har lagrats, och visas nedan.

"Med min signatur bekräftar jag innehållet och alla datum i detta dokumentet."

Sven Lars Joachim Nilsson

Undertecknare

Serienummer: 19820221xxxx

IP: 81.216.xxx.xxx

2023-03-08 11:45:21 UTC



Detta dokument är digitalt signerat genom Penneo.com. Den digitala signeringsdatan i dokumentet är säkrad och validerad genom det datorgenererade hashvärdet hos det originella dokumentet. Dokumentet är läst och tidsstämplat med ett certifikat från en betrodd tredje part. All kryptografisk information är innesluten i denna PDF, för framtida validering om så krävs.

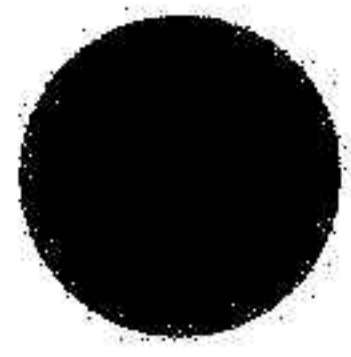
Hur man verifierar originaliteten hos dokumentet

Detta dokument är skyddat genom ett Adobe CDS certifikat. När du öppnar

dokumentet i Adobe Reader bör du se att dokumentet är certifierat med **Penneo e-signature service** <penneo@penneo.com> Detta garanterar att dokumentets innehåll inte har ändrats.

Du kan verifiera den kryptografiska informationen i dokumentet genom att använda Penneos validator, som finns på <https://penneo.com/validator>

Undertecknare

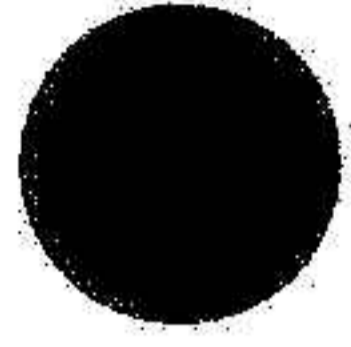


Per Fransson

E-post: per.fransson@kalmarenergi.se
Enhet: Microsoft Edge 109.0.1518.70 on Windows 10
Unknown (desktop)
IP nummer: 62.20.52.2
IP Plats: Angered, Västra Götaland County, Sweden

Undertecknad med BankID: PER
FRANSSON (196308072997)

Betrodd tidsstämpel:
2023-03-02 13:04:51 UTC

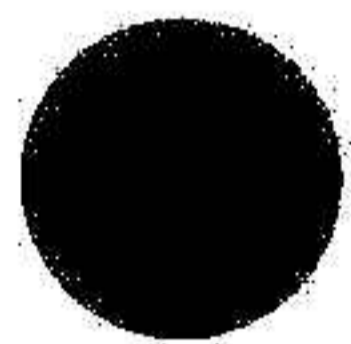


Peter Jonsson

E-post: peter.jonsson2@eon.se
Enhet: Microsoft Edge 110.0.1587.57 on Windows 10
Unknown (desktop)
IP nummer: 147.161.189.79
IP Plats: Stockholm, Stockholm County, Sweden

Undertecknad med BankID: Peter Nils
Johan Jonsson (196501182973)

Betrodd tidsstämpel:
2023-03-02 15:12:55 UTC



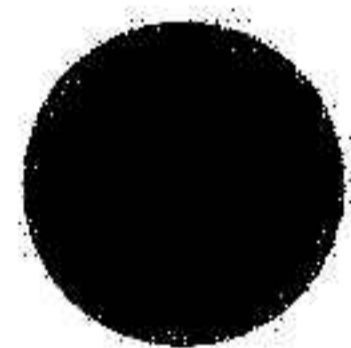
Anna Karlsson

VD
Kalmar Energi Värme AB (556182-7543)

E-post: anna.karlsson@kalmarenergi.se
Enhet: Microsoft Edge 110.0.1587.57 on Windows 10
Unknown (desktop)
IP nummer: 62.20.52.2
IP Plats: Angered, Västra Götaland County, Sweden

Undertecknad med BankID: Anna Elin
Karlsson (197208302963)

Betrodd tidsstämpel:
2023-03-02 15:13:32 UTC

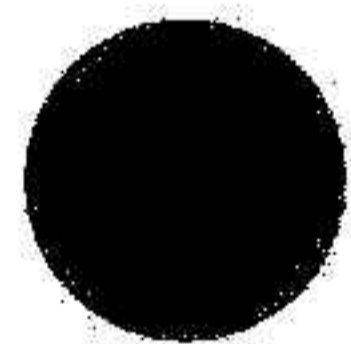


Patric Vadman

E-post: patric.vadman@avent.se
Enhet: Chrome 110.0.0.0 on Windows 10 Unknown
(desktop)
IP nummer: 192.36.87.53

Undertecknad med BankID: PATRIC
VADMAN (197105052950)

Betrodd tidsstämpel:
2023-03-03 06:41:19 UTC



Jessica Krook
E.ON

E-post: jessica.krook@eon.se
Enhet: Microsoft Edge 110.0.1587.57 on Windows 10
Unknown (desktop)
IP nummer: 147.161.151.86
IP Plats: Stockholm, Stockholm County, Sweden

Undertecknad med BankID: JESSICA
KROOK (197106074102)

Betrodd tidsstämpel:
2023-03-03 07:40:51 UTC



Detta dokumentet har signerats genom digitala signeringstjänsten GetAccept.
Certifikatet tillhandahåller alla signaturer och aktivitetsdata kopplat till detta dokument.

Undertecknare

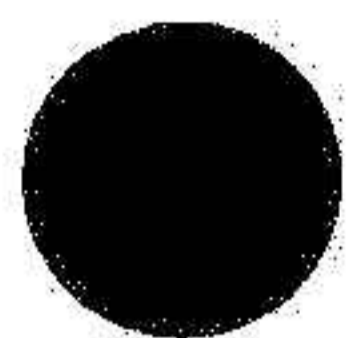


Joachim Nilsson

E-post: jonilsson@deloitte.se
Enhet: Microsoft Edge 110.0.1587.63 on Windows 10
Unknown (desktop)
IP nummer: 81.216.66.68

Undertecknad med BankID: Sven Lars
Joachim Nilsson (198202213016)

Betrodd tidsstämpel:
2023-03-08 11:39:43 UTC



Maria Nyström
Kalmar Energi

E-post: maria.nystrom@kalmarenergi.se
Enhet: Microsoft Edge 110.0.1587.57 on Windows 10
Unknown (desktop)
IP nummer: 62.20.52.2
IP Plats: Angered, Västra Götaland County, Sweden

Verifierat med inloggning

Betrodd tidsstämpel:
2023-03-02 10:44:05 UTC

Detta dokument slutfördes av alla parter:

2023-03-08 11:39:43 UTC



GetAccept

Detta dokumentet har signerats genom digitala signeringstjänsten GetAccept.
Certifikatet tillhandahåller alla signaturer och aktivitetsdata kopplat till detta dokument.

2023061218050

Aktivitetslogg

Betrodd tidsstämpel	Aktivitet med insamlade uppgifter
2023-03-08 11:39:43 UTC	Dokumentet signerades av Joachim Nilsson (jonilsson@deloitte.se) Enhet: Microsoft Edge 110.0.1587.63 on Windows 10 Unknown (dator) IP nummer: 81.216.66.68
2023-03-08 11:39:37 UTC	Dokumentet verifierades genom BankID av Joachim Nilsson (jonilsson@deloitte.se) Enhet: Microsoft Edge 110.0.1587.63 on Windows 10 Unknown (dator) IP nummer: 81.216.66.68
2023-03-03 11:36:19 UTC	Dokumentet öppnades av Joachim Nilsson (jonilsson@deloitte.se) Enhet: Microsoft Edge 110.0.1587.57 on Windows 10 Unknown (dator) IP nummer: 81.216.66.68
2023-03-03 07:40:51 UTC	Dokumentet signerades av Jessica Krook (jessica.krook@eon.se) Enhet: Microsoft Edge 110.0.1587.57 on Windows 10 Unknown (dator) IP nummer: 147.161.151.86 - IP Plats: Stockholm, Stockholm County, Sweden
2023-03-03 07:40:45 UTC	Dokumentet verifierades genom BankID av Jessica Krook (jessica.krook@eon.se) Enhet: Microsoft Edge 110.0.1587.57 on Windows 10 Unknown (dator) IP nummer: 147.161.151.86 - IP Plats: Stockholm, Stockholm County, Sweden
2023-03-03 07:40:22 UTC	Dokumentet öppnades av Jessica Krook (jessica.krook@eon.se) Enhet: Microsoft Edge 110.0.1587.57 on Windows 10 Unknown (dator) IP nummer: 194.68.12.91
2023-03-03 06:41:19 UTC	Dokumentet signerades av Patric Vadman (patric.vadman@avent.se) Enhet: Chrome 110.0.0.0 on Windows 10 Unknown (dator) IP nummer: 192.36.87.53
2023-03-03 06:41:13 UTC	Dokumentet verifierades genom BankID av Patric Vadman (patric.vadman@avent.se) Enhet: Chrome 110.0.0.0 on Windows 10 Unknown (dator) IP nummer: 192.36.87.53
2023-03-03 06:40:59 UTC	Dokumentet lästes igenom av Patric Vadman (patric.vadman@avent.se) Enhet: Chrome 110.0.0.0 on Windows 10 Unknown (dator) IP nummer: 192.36.87.53
2023-03-03 06:40:49 UTC	Dokumentet öppnades av Patric Vadman (patric.vadman@avent.se) Enhet: Chrome 110.0.0.0 on Windows 10 Unknown (dator) IP nummer: 192.36.87.53
2023-03-02 15:13:32 UTC	Dokumentet signerades av Anna Karlsson (anna.karlsson@kalmarenergi.se) Enhet: Microsoft Edge 110.0.1587.57 on Windows 10 Unknown (dator) IP nummer: 62.20.52.2 - IP Plats: Angered, Västra Götaland County, Sweden
2023-03-02 15:13:26 UTC	Dokumentet verifierades genom BankID av Anna Karlsson (anna.karlsson@kalmarenergi.se) Enhet: Microsoft Edge 110.0.1587.57 on Windows 10 Unknown (dator) IP nummer: 62.20.52.2 - IP Plats: Angered, Västra Götaland County, Sweden



2023061218051

2023-03-02 15:13:07 UTC Dokumentet öppnades av Anna Karlsson (anna.karlsson@kalmarenergi.se)
Enhet: Microsoft Edge 110.0.1587.57 on Windows 10 Unknown (dator)
IP nummer: 62.20.52.2 - IP Plats: Angered, Västra Götaland County, Sweden

2023-03-02 15:12:55 UTC Dokumentet signerades av Peter Jonsson (peter.jonsson2@eon.se)
Enhet: Microsoft Edge 110.0.1587.57 on Windows 10 Unknown (dator)
IP nummer: 147.161.189.79 - IP Plats: Stockholm, Stockholm County, Sweden

2023-03-02 15:12:48 UTC Dokumentet verifierades genom BankID av Peter Jonsson
(peter.jonsson2@eon.se)
Enhet: Microsoft Edge 110.0.1587.57 on Windows 10 Unknown (dator)
IP nummer: 147.161.189.79 - IP Plats: Stockholm, Stockholm County, Sweden

2023-03-02 15:12:05 UTC Dokumentet öppnades av Peter Jonsson (peter.jonsson2@eon.se)
Enhet: Microsoft Edge 110.0.1587.57 on Windows 10 Unknown (dator)
IP nummer: 90.233.205.140

2023-03-02 13:04:51 UTC Dokumentet signerades av Per Fransson (per.fransson@kalmarenergi.se)
Enhet: Microsoft Edge 109.0.1518.70 on Windows 10 Unknown (dator)
IP nummer: 62.20.52.2 - IP Plats: Angered, Västra Götaland County, Sweden

2023-03-02 13:04:45 UTC Dokumentet verifierades genom BankID av Per Fransson
(per.fransson@kalmarenergi.se)
Enhet: Microsoft Edge 109.0.1518.70 on Windows 10 Unknown (dator)
IP nummer: 62.20.52.2 - IP Plats: Angered, Västra Götaland County, Sweden

2023-03-02 13:04:09 UTC Dokumentet lästes igenom av Per Fransson (per.fransson@kalmarenergi.se)
Enhet: Microsoft Edge 109.0.1518.70 on Windows 10 Unknown (dator)
IP nummer: 62.20.52.2 - IP Plats: Angered, Västra Götaland County, Sweden

2023-03-02 13:03:23 UTC Dokumentet signerades av Torbjörn Cras (torbjorn.cras@kalmarenergi.se)
Enhet: Microsoft Edge 110.0.1587.57 on Windows 10 Unknown (dator)
IP nummer: 62.20.52.2 - IP Plats: Angered, Västra Götaland County, Sweden

2023-03-02 13:03:17 UTC Dokumentet verifierades genom BankID av Torbjörn Cras
(torbjorn.cras@kalmarenergi.se)
Enhet: Microsoft Edge 110.0.1587.57 on Windows 10 Unknown (dator)
IP nummer: 62.20.52.2 - IP Plats: Angered, Västra Götaland County, Sweden

2023-03-02 13:02:38 UTC Dokumentet laddades ner av Torbjörn Cras (torbjorn.cras@kalmarenergi.se)
Enhet: Microsoft Edge 110.0.1587.57 on Windows 10 Unknown (dator)
IP nummer: 62.20.52.2 - IP Plats: Angered, Västra Götaland County, Sweden

2023-03-02 13:02:16 UTC Dokumentet öppnades av Torbjörn Cras (torbjorn.cras@kalmarenergi.se)
Enhet: Microsoft Edge 110.0.1587.57 on Windows 10 Unknown (dator)
IP nummer: 62.20.52.2 - IP Plats: Angered, Västra Götaland County, Sweden

2023-03-02 12:56:58 UTC Dokumentet öppnades av Per Fransson (per.fransson@kalmarenergi.se)
Enhet: Microsoft Edge 109.0.1518.70 on Windows 10 Unknown (dator)
IP nummer: 62.20.52.2 - IP Plats: Angered, Västra Götaland County, Sweden

2023-03-02 12:04:56 UTC Dokumentet signerades av Patrik Olsen (patrik.olsen@kalmar.se)
Enhet: Safari 16.3 on Mac 10.15.7 Unknown (dator)
IP nummer: 62.20.52.2 - IP Plats: Angered, Västra Götaland County, Sweden



Detta dokumentet har signerats genom digitala signeringstjänsten GetAccept.
Certifikatet tillhandahåller alla signaturer och aktivitetsdata kopplat till detta dokument.

2023-03-02 12:04:51 UTC Dokumentet verifierades genom BankID av Patrik Olsen (patrik.olsen@kalmar.se)
Enhet: Safari 16.3 on Mac 10.15.7 Unknown (dator)
IP nummer: 62.20.52.2 - IP Plats: Angered, Västra Götaland County, Sweden

2023-03-02 12:04:27 UTC Dokumentet lästes igenom av Patrik Olsen (patrik.olsen@kalmar.se)
Enhet: Safari 16.3 on Mac 10.15.7 Unknown (dator)
IP nummer: 62.20.52.2 - IP Plats: Angered, Västra Götaland County, Sweden

2023-03-02 12:03:55 UTC Dokumentet öppnades av Patrik Olsen (patrik.olsen@kalmar.se)
Enhet: Safari 16.3 on Mac 10.15.7 Unknown (dator)
IP nummer: 62.20.52.2 - IP Plats: Angered, Västra Götaland County, Sweden

2023-03-02 12:00:54 UTC Dokumentet signerades av Bo-Arne Olsson (bo-arne.olsson@eon.se)
Enhet: Mobile Safari 16.3 on iOS 16.3.1 Apple iPhone (smartmobil)
IP nummer: 90.233.197.72 - IP Plats: Hagersten, Stockholm County, Sweden

2023-03-02 12:00:48 UTC Dokumentet verifierades genom BankID av Bo-Arne Olsson (bo-arne.olsson@eon.se)
Enhet: Mobile Safari 16.3 on iOS 16.3.1 Apple iPhone (smartmobil)
IP nummer: 90.233.197.72 - IP Plats: Hagersten, Stockholm County, Sweden

2023-03-02 11:59:50 UTC Dokumentet öppnades av Bo-Arne Olsson (bo-arne.olsson@eon.se)
Enhet: Mobile Safari 16.3 on iOS 16.3.1 Apple iPhone (smartmobil)
IP nummer: 90.233.197.72 - IP Plats: Hagersten, Stockholm County, Sweden

2023-03-02 11:58:27 UTC Dokumentet signerades av Marie Simonsson (marie.simonsson@kalmar.se)
Enhet: Microsoft Edge 110.0.1587.57 on Windows 10 Unknown (dator)
IP nummer: 62.20.52.2 - IP Plats: Angered, Västra Götaland County, Sweden

2023-03-02 11:58:20 UTC Dokumentet verifierades genom BankID av Marie Simonsson (marie.simonsson@kalmar.se)
Enhet: Microsoft Edge 110.0.1587.57 on Windows 10 Unknown (dator)
IP nummer: 62.20.52.2 - IP Plats: Angered, Västra Götaland County, Sweden

2023-03-02 11:57:59 UTC Dokumentet öppnades av Marie Simonsson (marie.simonsson@kalmar.se)
Enhet: Microsoft Edge 110.0.1587.57 on Windows 10 Unknown (dator)
IP nummer: 62.20.52.2 - IP Plats: Angered, Västra Götaland County, Sweden

2023-03-02 10:44:29 UTC Dokumentet skickades till Joachim Nilsson (jonilsson@deloitte.se)
Enhet: Microsoft Edge 110.0.1587.57 on Windows 10 Unknown (dator)
IP nummer: 62.20.52.2 - IP Plats: Angered, Västra Götaland County, Sweden

2023-03-02 10:44:27 UTC Dokumentet skickades till Anna Karlsson (anna.karlsson@kalmarenergi.se)
Enhet: Microsoft Edge 110.0.1587.57 on Windows 10 Unknown (dator)
IP nummer: 62.20.52.2 - IP Plats: Angered, Västra Götaland County, Sweden

2023-03-02 10:44:25 UTC Dokumentet skickades till Per Fransson (per.fransson@kalmarenergi.se)
Enhet: Microsoft Edge 110.0.1587.57 on Windows 10 Unknown (dator)
IP nummer: 62.20.52.2 - IP Plats: Angered, Västra Götaland County, Sweden

2023-03-02 10:44:23 UTC Dokumentet skickades till Torbjorn Cras (torbjorn.cras@kalmarenergi.se)
Enhet: Microsoft Edge 110.0.1587.57 on Windows 10 Unknown (dator)
IP nummer: 62.20.52.2 - IP Plats: Angered, Västra Götaland County, Sweden



Detta dokumentet har signerats genom digitala signeringstjänsten GetAccept.
Certifikatet tillhandahåller alla signaturer och aktivitetsdata kopplat till detta dokument.

2023061218052

2023-03-02 10:44:21 UTC Dokumentet skickades till Patrik Olsen (patrik.olsen@kalmar.se)
Enhet: Microsoft Edge 110.0.1587.57 on Windows 10 Unknown (dator)
IP nummer: 62.20.52.2 - IP Plats: Angered, Västra Götaland County, Sweden

2023-03-02 10:44:19 UTC Dokumentet skickades till Jessica Krook (jessica.krook@eon.se)
Enhet: Microsoft Edge 110.0.1587.57 on Windows 10 Unknown (dator)
IP nummer: 62.20.52.2 - IP Plats: Angered, Västra Götaland County, Sweden

2023-03-02 10:44:17 UTC Dokumentet skickades till Bo-Arne Olsson (bo-arne.olsson@eon.se)
Enhet: Microsoft Edge 110.0.1587.57 on Windows 10 Unknown (dator)
IP nummer: 62.20.52.2 - IP Plats: Angered, Västra Götaland County, Sweden

2023-03-02 10:44:15 UTC Dokumentet skickades till Patric Vadman (patric.vadman@avent.se)
Enhet: Microsoft Edge 110.0.1587.57 on Windows 10 Unknown (dator)
IP nummer: 62.20.52.2 - IP Plats: Angered, Västra Götaland County, Sweden

2023-03-02 10:44:13 UTC Dokumentet skickades till Marie Simonsson (marie.simonsson@kalmar.se)
Enhet: Microsoft Edge 110.0.1587.57 on Windows 10 Unknown (dator)
IP nummer: 62.20.52.2 - IP Plats: Angered, Västra Götaland County, Sweden

2023-03-02 10:44:11 UTC Dokumentet skickades till Peter Jonsson (peter.jonsson2@eon.se)
Enhet: Microsoft Edge 110.0.1587.57 on Windows 10 Unknown (dator)
IP nummer: 62.20.52.2 - IP Plats: Angered, Västra Götaland County, Sweden

2023-03-02 10:44:09 UTC Dokumentet förseglades av Maria Nyström (maria.nystrom@kalmarenergi.se)
Enhet: Microsoft Edge 110.0.1587.57 on Windows 10 Unknown (dator)
IP nummer: 62.20.52.2 - IP Plats: Angered, Västra Götaland County, Sweden

2023-03-02 10:44:05 UTC Dokumentet signerades av Maria Nyström (maria.nystrom@kalmarenergi.se)
Enhet: Microsoft Edge 110.0.1587.57 on Windows 10 Unknown (dator)
IP nummer: 62.20.52.2 - IP Plats: Angered, Västra Götaland County, Sweden

2023-03-02 10:40:46 UTC Dokumentet skapades av Maria Nyström (maria.nystrom@kalmarenergi.se)
Enhet: Microsoft Edge 110.0.1587.57 on Windows 10 Unknown (dator)
IP nummer: 62.20.52.2 - IP Plats: Angered, Västra Götaland County, Sweden



Detta dokumentet har signerats genom digitala signeringstjänsten GetAccept.
Certifikatet tillhandahåller alla signaturer och aktivitetsdata kopplat till detta dokument.