

# LC-TEC

## Årsredovisning 2022

**LC-Tec Holding AB (publ) organisationsnummer 556480-7377**

### Fastställelseintyg

Undertecknad Verkställande Direktör i LC-Tec Holding AB intygar att resultaträkning och balansräkning i årsredovisningen har fastställts på årsstämma 2023-05-11. Årsstämman beslutade att godkänna styrelsens förslag till resultatdisposition.

Jag intygar också att innehållet i årsredovisningen och revisionsberättelsen stämmer överens med originalen.

Borlänge 2023-05-11



Olle Westblom

**LC-TEC**

# Årsredovisning 2022

**LC-Tec Holding AB (publ) organisationsnummer 556480-7377**

Denna årsredovisning avser LCT-koncernens verksamhet under perioden 1 januari 2022 till och med den 31 december 2022. Med Koncernen, Bolaget och LC-Tec avses de bolag som ingår i LC-Tec Holding AB (publ)s koncern med organisationsnummer 556480-7377. Bolagets aktie är upptagen till handel på NGM Nordic SME under kortnamnet LCT.

## Innehåll

Perioden i korthet (koncernen) .....	2
VD kommentar .....	4
Förvaltningsberättelse .....	5
Verksamheten .....	5
Händelser under året .....	6
Intäkter, kostnader och resultat .....	8
Eget kapital och Skulder .....	10
Bolagsstyrning .....	14
Styrelsen och ledning .....	18
Organisation .....	22
Risker och riskhantering .....	29
Förslag till vinstdisposition .....	32
Finansiella rapporter .....	34
Nyckeltal koncernen .....	42
Definitioner .....	43
Noter .....	44
Årsredovisningens undertecknande .....	54
Revisionsberättelse .....	55
Adresser .....	60

**Perioden i korthet (koncernen)**

(Mkr)	2022	2021
<b>Resultatposter</b>		
Nettoomsättning	16,8	20,2
Rörelseresultat	-9,6	-3,5
Resultat efter finansiella poster	-9,8	-1,6
Resultat per aktie efter skatt	-0,54 kr	-0,11 kr
<b>Balansposter</b>		
Anläggningstillgångar	7,1	6,1
Omsättningstillgångar	13,5	8
Eget kapital	9,7	8,3
Balansomslutning	16,2	14,1
<b>Kassaflöde</b>		
Kassaflödet från den löpande verksamheten	-11,3	-2,3
<b>Nyckeltal</b>		
Soliditet (%)	60,0	59,1
Skuldsättningsgrad (%)	3,9	6,4

**Viktiga händelser under 2022**

- En ledande västerländsk kameratillverkare lade i januari 2022 en volymorder inom affärsområde kamera på motsvarande ca 1,9 Mkr
- I maj 2022 slutförde bolaget en offensiv nyemission som tillförde bolaget 19 Mkr före emissionskostnader.
- I juni 2022 erhöll LC-Tec sin största order någonsin, 7,8 Mkr, från en kund som tidigare lagt en större volymorder.
- Olle Westblom, tillträdde som ny verkställande direktör under november 2022.
- Affärsområdet 3D nådde rekordhög omsättning under det sista kvartalet 2022.

**Viktiga händelser efter årets slut**

- I januari 2023 tecknade LC-Tec avtal med en amerikansk försäljningsagent Ryan Avery, vilken kommer att agera försäljningsagent för utvalda applikationer.
- I början av februari 2023 erhöll LC-Tec en första volymorder på 500 000 SEK från en världsledande leverantör av objektivadaptrar.

### Finansiell femårsöversikt

(Mkr)

	2022	2021	2020	2019	2018
<b>Resultatposter</b>					
Nettoomsättning	16,8	20,2	16,4	21,4	21,5
Rörelseresultat	-9,6	-3,5	-3,4	-0,9	2,8
Resultat efter finansiella poster	-9,8	-1,6	-3,4	-2,9	2,8
<b>Balansposter</b>					
Immateriella anläggningstillgångar	0,3	0,0	0,0	0,0	0,0
Materiella anläggningstillgångar	2,4	1,7	1,7	0,9	0,7
Finansiella anläggningstillgångar	4,4	4,4	4,4	4,4	6,5
Omsättningstillgångar	13,5	8,0	10,2	13,3	13,7
Eget kapital	9,7	8,3	9,9	13,3	16,3
Långfristiga skulder	0,4	0,5	0,9	0,0	0,0
Kortfristiga skulder	6,1	5,2	5,4	5,3	4,6
Balansomslutning	16,2	14,1	16,2	18,6	20,9
<b>Nyckeltal</b>					
Soliditet %	60,0	59,1	61,1	71,6	78,0
Skuldsättningsgrad %	3,9	6,4	11,3	0,0	0,0



### VD kommentar

Det är mycket glädjande att LC-Tec avslutar 2022 med en hög försäljning av vår produkt PolarSpeed®, som används för att visa 3D-film på biografer. Det gjorde att bolaget hade ett mycket starkt fjärde kvartal. Vi såg en nedgång i efterfrågan men i och med att Avatar 2 gick upp på biograferna har kundintresset kommit tillbaka. Samtidigt levererar vi en lägre försäljning 2022 jämfört med året innan. Det är i linje med förväntningarna, där vi ligger mellan framgångar på två olika produktområden, polarisationsmodulatorer som monteras på projektorer för att visa 3D-filmer och det kommande, större området som är produkter för professionella videokameror baserade vårt patenterade ND-filter, PolarView®.

Bolaget har tidigare meddelat att flera kunder inom kamerasegmentet alltmer övergår från prototyp-beställningar till serieleveranser. Hur snabbt deras behov ökar är i sin tur beroende av deras produktlanseringar. De serieorder på PolarView®-produkter som bolaget fick under 2022 och den order som nyligen kommunicerades visar att bolagets strategi inom detta segment är rätt väg för stabil expansion. LC-Tec levererar prototyper och har tekniska diskussioner med de flesta av världens största kameraleverantörer inkluderande de med högst prestanda på sina produkter. För att stärka bolaget med utveckling- och marknadsföringsaktiviteter på den amerikanska marknaden har vi anlitat Ryan Avery som konsult och försäljningsagent för utvalda applikationer.

Jag tillträdde som VD i slutet av 2022 och Jesper Osterman, som mycket förtjänstfullt arbetat som tillförordnad VD under rekryteringsperioden, återgår till rollen som vice VD och CTO. Han kan nu fokusera på försäljning, produktledning och kundprojekt vilket är nödvändigt för att ta LC-Tec ut i världen.



Olle Westblom, VD LC-Tec Holding AB (publ)

Under de månader jag varit VD har mitt fokus legat på att strukturera upp bolaget för tillväxt och inleda arbetet med att bli en trovärdig leverantör till dessa, mycket stora, internationella företag. Ett viktigt område är uppbyggnad av produktionskapacitet i Borlänge, men också utanför. Det arbetet inleddes under 2022 i och med den företrädesemission som genomfördes under andra kvartalet 2022. Det arbetet kommer att fortsätta under 2023.

LC-Tec är ett unikt teknikbolag på väg in i en mycket intressant utveckling där jag känner stor tillförsikt för framtiden.

### Förvaltningsberättelse

Styrelsen och verkställande direktören för LC-Tec Holding AB (publ), org.nr 556480-7377 avger härmed årsredovisning och koncernredovisning för räkenskapsåret 2022.

LC-Tec Holding AB (publ) med organisationsnummer 556480-7377 är moderbolaget i en koncern i vilken även ingår det helägda dotterbolaget LC-Tec Displays AB, organisationsnummer 556449-5397.

### Verksamheten

LC-Tec är ett teknikbolag baserat i Borlänge. Bolaget utvecklar optiska komponenter baserade på så kallad flytande kristallteknologi (eng. Liquid Crystal - LC), till exempel optiska slutare, varierbara filter och polarisationsmodulatorer. Produkterna används bland annat för visning av 3D-film på biografer, tillsammans med professionella videokameror, i smarta glasögon, samt inom olika forskningsområden för att optimera och styra ljusgenomsläpp.

LC-Tec grundades för mer än 30 år sedan och är genom sin patenterade teknik världsledande inom en mycket specialiserad nisch. Bolaget har 30 registrerade patent och därigenom en unik teknik som är möjlig att använda i många olika produkter och marknader. LC-tekniken möjliggör elektronisk kontroll av infallande ljus utan att ha rörliga delar. Ljuset som flödar igenom dem kan kontrolleras elektriskt. Ett tunt lager av flytande kristaller, endast några få tusendels millimeter tjockt, innesluts mellan två substrat med olika funktionella lager, bland annat ett genomskinligt elektriskt ledande skikt.

LC-Tec har ett stort antal prototyper ute hos ett flertal tillverkare av smarta glasögon för att utveckla skräddarsydda tekniska lösningar för respektive aktörs produkt. Bolaget levererar regelbundet till ett flertal ledande kameratillverkare samtidigt som det finns ett stort antal prototypkunder.

LC-Tec har delat in sin verksamhet i fyra affärsområden: kamera, smarta glasögon, 3D och R&D, där de två förstnämnda utgör prioriterade tillväxtområden.

Bolaget verkar idag på en världsmarknad där 96 procent av omsättningen går på export (föregående år 97 procent). Efter en lång period av teknisk utveckling står LC-Tec nu redo att möta en kraftigt ökad efterfrågan där prototyper ska överföras i volymproduktion.

## Händelser under året

I slutet av januari 2022 erhöll LC-Tec en volymorder inom affärsområde kamera på motsvarande 1,9 Mkr från en ledande västerländsk kameratillverkare.

LC-Tec och kunden har under de senaste åren tillsammans utvecklat och anpassat LC-Tecs patenterade ND-filter PolarView® enligt kundens specifika krav. Merparten av ordern levererades under årets andra kvartal. Då kunden planerar att lansera en ny produkt innehållande LC-Tecs filter förväntas återkommande order.

I slutet av april 2022 beslutade styrelsen att utnyttja bemyndigandet från årsstämman den 12 maj 2021 i syfte att genomföra en offensiv nyemission om cirka 19 Mkr med företrädesrätt för Bolagets befintliga aktieägare. Företrädesemissionen bestod av så kallade units, bestående av nyemitterade aktier och teckningsoptioner vilka skall finansiera införskaffandet av den produktionskapacitet som behövs för att Bolaget ska kunna växa i enlighet med Bolagets tillväxtplaner.

Vid fullt utnyttjande av samtliga teckningsoptioner kan Bolaget maximalt tillföras ytterligare 25,9 Mkr före emissionskostnader. Inlösen av teckningsoptionerna kommer att ske i Q3 2023.

LC-Tec Holding AB (publ) höll årsstämma den 11 maj 2022 i Borlänge. Stämman valde att enhälligt fastställa bolagets och koncernens balans- och resultaträkning samt att disponera bolagets resultat enligt styrelsens förslag. Stämman valde också att bevilja ansvarsfrihet åt bolagets styrelseledamöter och verkställande direktör.

Vidare valde stämman att intill tiden till nästkommande bolagsstämma omvälja Ingvar Andersson, Åke Hörnell, Anders Björkman och Anna Weiner Jiffer som styrelseledamöter. Stämman valde även att bemyndiga styrelsen att besluta om nyemission av aktier och/eller emission av konvertibler enligt styrelsens förslag i kallelsen till stämman.

I slutet av maj avslutades den fulltecknade företrädesemissionen, och LC-Tec tillfördes ca 19 Mkr före avdrag för transaktionskostnader. Genom Företrädesemissionen kom LC-Tecs aktiekapital att öka med 878 620,6 SEK (från 1 757 241,3 SEK till 2 635 861,9 SEK) och antalet aktier med 8 636 206 (från 17 272 413 till 25 908 619 stycken).

I mitten av juni 2022 beslutade styrelsen i LC-Tec Holding AB och verkställande direktör Paula Bergman att gå skilda vägar. Bergman lämnade sin tjänst omgående. Tidigare VD Jesper Osterman återinträdde som t f VD under en övergångsperiod.

I slutet av juni kunde LC-Tecs styrelse kommunicera att Bolaget erhållit sin hittills största order inom affärsområdet kamera av den ledande västerländska kameratillverkare som i början av 2022 lade en beställning på motsvarande 1,9 Mkr. Denna gång uppgick ordervärdet på cirka 7,8 Mkr.

Ordern avsåg även denna gång LC-Tecs patenterade ND-filter PolarView®, men nu i två olika versioner. I tillägg till den version som föregående order avsåg beställdes denna gång även en version som kommer att integreras i en för kunden andra produkt.

Som en direkt följd av att LC-Tec ökar leveransvolymerna anställdes en ny produktionschef i Borlänge. Johan Hedback tillträdde som ny produktionschef vid LC-Tecs anläggning i Borlänge med ansvar för bolagets produktion och produktionsteam. Johan kom senast från SSAB där han verkade som sektionschef.

I september 2022 tecknade LC-Tec avtal med Olle Westblom, tidigare VD för Sivers IMA AB (publ). Westblom tillträdde som verkställande direktör i slutet av november 2022. Olle Westblom har erfarenhet från utveckling och produktion inom Ericsson-koncernen och han har varit VD för Sivers IMA, ett bolag som han under en 10-årsperiod utvecklade från litet teknikbolag till ett etablerat bolag listat på först Nordic MTF och senare Spotlight Stockmarket (tidigare Aktietorget). Sivers IMA handlas numera på OMX Stockholm Mid Cap under namnet Sivers Semiconductors. Westblom var vid tillfället för rekryteringen verkställande direktör för SenSic AB, ett onoterat teknikbolag.

Jesper Osterman, som under rekryteringsperioden fungerat som tf. VD, återgick till rollen som vice VD och CTO. Han kommer nu att koncentrera sig på försäljning, produktledning och kundprojekt.

Året avslutades med en rekordhög försäljning inom affärsområdet 3D under det sista kvartalet 2022. Enbart under oktober och november 2022 uppgick försäljningen till 3,2 Mkr, dubbelt så mycket som under årets tre första kvartal. Den kraftiga ökningen beror på en kombination av ökat biobesökande i och med pandemins upphörande vilket sammanföll med att 3D-filmen Avatar 2 hade biografpremiär under det sista kvartalet 2022.

### Väsentliga händelser efter periodens utgång

I slutet av januari tecknade LC-Tec avtal med en amerikansk försäljningsagent Ryan Avery, vilken ansluter som konsult och försäljningsagent för utvalda applikationer.

Ryan Avery har 25 års erfarenhet av försäljning och tillverkning av optiska produkter för fotografering och film. Hans tidigare anställningar inkluderar de branschledande optiktillverkarna Schneider Optics och Formatt Hitech.

Avery har också varit involverad i utformning av designspecifikationer, marknadsundersökningar och försäljning av flera optiska filter och linser för film- och industrimarknaderna, inklusive Hollywood Black Magic, Platinum IRND, Firecrest IRND, Schneider Xenon FF Prime och Cine Xenar Prime, Veydra Mini Prime, samt Tokina Cinema Vista Prime. Han grundade även Revlar Cine år 2014, ett framgångsrikt företag specialiserat på optiska filter till kameror som används inom filmindustrin.

Averys djupa tekniska och marknadsmässiga kunskaper kommer att ge LC-Tec ett betydande tillskott för identifiering av potentiella partners och produktval på marknaden för professionell bildinfångning.

I början av februari 2023 erhöll LC-Tec sin första volymorder från en världsledande leverantör av objektivadapterar.

Denna första volymorder, värde ca 500 000 SEK, är resultatet av flera års samarbete med kunden. Leveransen kommer att ske under det andra kvartalet 2023. Kunden är en av de ledande leverantörerna av objektivadapterar för foto och video.

### Intäkter, kostnader och resultat

#### Försäljning och resultat

Koncernens intäkter uppgick under perioden januari till och med december 2022 till KSEK 21 911 (22 327), varav nettoomsättningen uppgick till KSEK 16 843 (20 167) med ett nettoresultat om KSEK -9 556 (-3 472). Resultatet per aktie efter skatt uppgick till SEK -0,38 (-0,09). Resultatförsämringen är hänförlig till organisationsförstärkningar inom främst verksamheten och ligger i linje med plan.

#### Likviditet och finansiering

Den 31 december 2022 uppgick LC-Tecs banktillgodohavanden till KSEK 3 567 (1 218). Koncernen hade per den 31 december 2022 räntebärande skulder om KSEK 531 (688) samt har en checkräkningskredit om KSEK 3 000 vilken per den 31 december 2022 var utnyttjad med KSEK 0 (420).

#### Investeringar

LC-Tecs totala investeringar under året uppgick till KSEK 1 253 (283) och avsåg immateriella anläggningstillgångar med KSEK 247 (30) såsom patent och balanserade utgifter för utvecklingsarbeten och vad avser materiella anläggningstillgångar KSEK 1 007 (253) såsom inventarier, verktyg och installationer.

#### Forskning och utveckling

Andelen av bolagets totala kostnader för forskning och utveckling uppgår till 14,8% (13,9%).

#### Avskrivningar

Årets resultat har belastats med KSEK 294 (221) i avskrivningar varav KSEK 294 (221) avser avskrivningar på inventarier, verktyg installationer, och immateriella tillgångar KSEK 0 (0) avser avskrivningar på tidigare års balanserade utgifter för utvecklingsarbete samt 0 (0) avser avskrivning av goodwill.

#### Skatt och underskottsavdrag

Koncernens fastställda skattenetto 2022 uppgår till -4,4 Mkr (0). I koncernen finns ackumulerade skattemässiga underskott om totalt 39,1 Mkr (29,4 Mkr) efter beskattningen 2022.

Underskottsavdragen har per den 31 december 2022 värderats till 0 SEK.

Årets skatt på verksamhetsresultatet uppgår till KSEK 0 (f å 0).



2023071205933

## Eget kapital och Skulder

### Eget kapital

Per 31 december 2022 uppgick LC-Tecs egna kapital till KSEK 9 692 (8 339). Soliditeten uppgick per den 31 december 2022 till 60 procent (59).

### Aktien

LC-Tecs aktie är sedan september 2003 listad på NGM Nordic SME under kortnamnet LCT. Aktiens ISIN-kod är SE0000619371.

LC-Tecs aktiekapital var vid årsskiftet fördelat på 25 908 619 (f å 17 272 413) aktier med ett kvotvärde om SEK 0,101737. Samtliga aktier utgörs av samma serie och har lika rätt till röster och andel av bolagets tillgångar och resultat. Samtliga aktier är fullt betalda. Företaget innehar inga egna aktier. Vid utgången av 2022 uppgick LC-Tecs börsvärde till 40,4 Mkr, baserat på senaste betalkurs (1,56 kronor).

Aktierna i LC-Tec har emitterats i enlighet med svensk lagstiftning och är denominerade i svenska kronor (SEK).

Aktiekapitalet per den 31 december 2022 uppgick till 2 635 865,171 kronor.

LC-Tecs bolagsordning anger att aktiekapitalet skall uppgå till lägst 1 000 000 och högst 4 000 000 kronor, samt att antalet aktier skall uppgå till lägst 10 000 000 och högst 40 000 000 stycken.

Vid bolagsstämma röstar varje aktieägare i kraft av det röstetal som medföljer innehavda aktieslag. Aktieägare har normalt företrädesrätt till teckning av nya aktier, teckningsoptioner och konvertibla skuldebrev i enlighet med aktiebolagslagen, såvida inte bolagsstämman eller styrelsen med stöd av bolagsstämmans bemyndigande beslutar om avvikelse från aktieägarnas företrädesrätt. Inga begränsningar föreligger avseende aktiernas överlåtbarhet.

Aktierna i LC-Tec är inte föremål för erbjudande som lämnats till följd av budplikt, inlösenrätt eller lösningsskyldighet. Det föreligger inte något offentligt uppköpserbjudande på Bolaget.

### Centralt aktieregister

De utgivna aktierna i LC-Tec Holding AB (publ) är registrerade enbart i elektronisk form i enlighet med avstämningsförbehåll i bolagsordningen. Aktieboken förs av Euroclear Sweden AB.

**Ägarstruktur**

Nedanstående tabell visar aktieägandet i bolaget per den 31 december 2022. Antalet aktieägare i bolaget med uppgick då till cirka 1 200 stycken.

Ägare	Aktier	Andel %
K-Svets Ventures AB	6 751 481	26,06 %
Hörnell Teknikinvest AB	3 445 531	13,30 %
AB Bröckeln (publ)	2 603 125	10,05 %
Chalmers Ventures AB	2 408 888	9,30 %
Magnus Nilsson	1 956 620	7,55 %
Lilla Kopparberg AB	851 327	3,29 %
Ingvar Andersson*	544 000	2,10 %
Ulrik Havndrup	330 742	1,28 %
Daniel Gluch	324 954	1,25 %
Tom Karlsson	290 000	1,12 %
Åke Hörnell*	250 655	0,97 %
Övriga cirka 1 200 aktieägare	6 151 296	23,74 %
<b>Summa</b>	<b>25 908 619</b>	<b>100,00 %</b>

\*Medlem av styrelsen

Källa: Euroclear

Per den 31 december 2022 hade LC-Tec Holding AB (publ) fem ägare som var och en innehade aktier motsvarande fem procent eller mer av röste- och kapitalandelen i bolaget.

**Teckningsoptioner**

I samband med den nyemission som gjordes under det andra kvartalet 2022 kom LC-Tec att emittera 4 318 103 teckningsoptioner som en del av erbjudandet.

Varje teckningsoption medför rätt att teckna en (1) ny aktie i Bolaget till ett lösenpris motsvarande sextio (60) procent av den volymvägda genomsnittskursen för Bolagets aktie under perioden 23 augusti 2023 - 6 september 2023, dock högst 6 SEK per aktie. Teckning av aktier med stöd av teckningsoptioner sker under perioden 11 september - 22 september 2023.

Vid fullt utnyttjande av teckningsoptioner av serie TO 4 kommer antalet aktier öka från 25 908 619 till 30 226 722, motsvarande en utspädning om cirka 14,3 procent.

**Konvertibla skuldebrev**

LC-Tec har inte några utestående konvertibla skuldebrev.

### Likviditetsgaranti

LC-Tec har ingått ett avtal med Mangold Fondkommission om likviditetsgaranti för bolagets aktie. Syftet med likviditetsgarantin är att främja aktiens likviditet och minska dess volatilitet och därmed underlätta aktiehandeln. Mangold kommer att säkerställa möjligheten att handla i LC-Tecs aktie genom att kontinuerligt ställa handelsposter på vardera köp- och säljsida i orderboken.

### Utdelningspolicy

Enligt LC-Tecs utdelningspolicy ska styrelsen årligen pröva möjligheten till vinstutdelning. I övervägandet om framtida utdelning kommer styrelsen att beakta flera faktorer, bland annat LC-Tecs verksamhet, rörelseresultat och finansiella ställning, aktuellt och förväntat likviditetsbehov, expansionsplaner, avtalsmässiga begränsningar och andra faktorer.

Eventuell utdelning beslutas av bolagsstämman efter förslag från styrelsen. Rätt till utdelning tillfaller den som vid av bolagsstämman fastställd avstämningsdag är registrerad i den av Euroclear Sweden AB förda aktieboken. Bolagets samtliga aktier berättigar till utdelning.

### Övrigt

#### Avrundningar

Till följd av avrundningar kan siffror presenterade i denna rapport i vissa fall inte exakt summera till totalen och procenttal kan avvika från de exakta procenttalen.

#### Transaktioner som inte medför betalningar

Transaktioner hänförliga till investerings- och finansieringsverksamheterna, som inte medför in- och utbetalningar ska inte inräknas i kassaflödet trots att de påverkar företagets kapital- och tillgångsstruktur. Sådana transaktioner ska redovisas på annan plats i de finansiella rapporterna, på ett sätt som ger relevant information om dessa investerings- och finansieringsaktiviteter.

#### Twister och rättsliga förfaranden

Bolaget är för tillfället inte involverat i några rättsliga förfaranden med tredje part eller tillsyns- eller förvaltningsmyndigheter.

### Utsikter för bokföringsåret 2023

Styrelsen för LC-Tec bedömer att rätt åtgärder vidtagits i bolaget för att färdigställa en stark produktfamilj. Framtidsutsikterna är goda med de framsteg som gjorts under perioden och med de investeringar inom försäljning, produktion och produktutveckling som görs under året. Styrelsen väljer emellertid att inte lämna någon prognos för kommande period.

**Redovisningsprinciper**

Rapporten är upprättad i enlighet med BFNAR 2012:1 Årsredovisning och koncernredovisning, K3. Bolagets tillgångar och skulder upptas till anskaffningsvärdet respektive nominellt värde om ej annat framgår.

För ytterligare information vänligen kontakta:

Olle Westblom  
Verkställande direktör  
+46 243-79 40 70  
[info@lc-tec.se](mailto:info@lc-tec.se)

**Detta är LC-Tec**

*LC-Tec är ett teknikföretag specialiserat på optiska komponenter baserade på flytande kristallteknologi. Beläget i Borlänge har LC-Tec över 30 års erfarenhet av att designa och tillverka ett brett utbud av LC-baserade produkter, inklusive optiska slutare, variabla kamerafilter och polarisationsmodulatorer.*

*Med anläggningar som rymmer avancerade elektrooptiska laboratorier samt en modern tillverkningslinje erbjuder LC-Tec hela spannet från tidig FoU till volymtillverkning. LC-Tecs aktier handlas på NGM Nordic SME.*

## Bolagsstyrning

LC-Tec Holding AB (publ), organisations nr 556480-7377, i det följande refererat till som "LC-Tec" eller "bolaget", är ett svenskt aktiebolag vars aktie är upptagen till handel på NGM Nordic SME och handlas under kortnamnet LCT med ISIN-kod SE0000619371.

LC-Tec är ett svenskt teknikbolag som bedriver verksamhet genom utveckling och tillverkning av optiska komponenter baserade på LC-teknik. Kunderna återfinns på en global marknad. Bolaget har sitt huvudkontor i Borlänge.

Bolagsstyrning avser det regelverk och den struktur som etablerats för att effektivt och kontrollerat styra och leda verksamheten i bolaget. LC-Tec behöver inte tillämpa Svensk kod för bolagsstyrning, den så kallade "Koden", men i valda, relevanta delar har styrelsen ändå valt att göra det för att öka transparens och spårbarhet. Anledningen till styrelsens bedömning att hela Koden inte är tillämpbar beror framförallt på bolagets storlek.

Styrning, ledning och kontroll av bolaget fördelas mellan aktieägarna på årsstämman, bolagets styrelse och verkställande direktör. Verksamheten regleras bland annat av svensk aktiebolagslag, gällande bolagsordning samt Nordic SMEs regelverk.

LC-Tecs bolagsstyrning syftar dels till att säkerställa att bolaget efterlever tillämpliga lagar, regler och processer och dels till att skapa en hållbar avkastning till aktieägarna genom god riskkontroll och en sund företagskultur samt säkerställa ett effektivt beslutsfattande. LC-Tecs bolagsstyrning präglas av tydligt definierade ansvars- och rollfördelningar inom bolaget samt den goda ordning och reda som finns i LC-Tecs interna system.

## Bolagsordningen

Bolagsordningen i LC-Tec Holding AB (publ) som antogs vid årsstämman den 19 juni 2012 återfinns i sin helhet på [www.lc.tec.se](http://www.lc.tec.se).

Bolagsordningen föreskriver att bolagets verksamhet består av att, direkt eller indirekt genom dotterbolag, bedriva utvecklings- och försäljningsarbete inom elektrooptiken samt försäljning av fast och lös egendom och därmed förenlig verksamhet.

## Styrelse

Styrelsens uppgift är att med kontinuitet och långsiktighet säkerställa LC-Tecs utveckling i syfte att skapa hållbar avkastning till aktieägarna.

Bolaget styrelse har under året bestått av fyra ledamöter; Ingvar Andersson (ordförande), Åke Hörnell, Anna Weiner Jiffer och Anders Björkman. Ledamöterna presenteras på sidan 19.

Styrelsen skall ha en välbalanserad sammansättning som fångar upp en bred kompetens inom elektronik, försäljning, teknikutveckling samt finansiell styrning och ska enligt bolagsordningen bestå av lägst tre och högst åtta ledamöter, inräknat styrelsens ordförande. För närvarande består styrelsen av fyra ordinarie ledamöter, varav fyra är oberoende ledamot i förhållande till Bolaget och bolagsledningen och tre i förhållande till Bolagets större aktieägare.

Bolagets styrelse väljs vid årsstämman. Valet av styrelse gäller perioden fram till och med nästkommande årsstämma. Bolaget utser inga särskilda kommittéer eller utskott för revisions- eller ersättningsfrågor utan hela styrelsen är engagerade i dessa frågor.

Vid årsstämman 2022 bemyndigandes styrelsen att besluta om emission av bland annat aktier.

Vid årsstämma väljs även revisor. Vid årsstämman 2022 valdes KPMG AB med ansvariga huvudrevisorer Torbjörn Sjöström och Thomas Nielsen till revisor. Revisorn rapporterar vid minst två tillfällen årligen direkt till styrelsen.

Den verkställande direktören utses av styrelsen och har främst ansvar för Bolagets löpande förvaltning och den dagliga driften. Arbets- och ansvarsfördelningen mellan styrelsen och VD anges i arbetsordningen för styrelsen och VD-instruktionen. VD ansvarar också för att upprätta rapporter och sammanställa information om bolaget inför styrelsemöten och är föredragande av materialet på styrelsesammanträden.

### Internkontroll

Den interna kontrollen avseende den finansiella rapporteringen har anpassats till omfattningen av LC-Tecs verksamhet. Basen utgörs av styrelsens arbetsordning, styrelsens instruktioner och riktlinjer till VD för den ekonomiska rapporteringen. Ledningen ansvarar för interna kontrollaktiviteter och styrelsen är aktivt engagerad i kontrollen av beslutsprocesser för väsentliga beslut såsom större investeringar, granskningar av finansiella rapporter samt uppföljning av väsentliga risker i den löpande förvaltningen. Den interna kontrollen bedöms vara ändamålsenlig för LC-Tecs verksamhet.

Styrelsen har under 2022 haft 11 protokollförda styrelsemöten varav ett konstituerande möte. Styrelsen har i samtliga fall varit beslutsför.

LC-Tec har under året haft årsstämma den 11 maj 2022.

### Ersättningar till styrelse

Ersättning till styrelsens ordförande och ledamöter beslutas av bolagsstämma. Vid årsstämman 2022 beslutades att styrelsens ordförande skulle erhålla KSEK 140, och ledamöterna KSEK 80 vardera. Ersättningarna är oförändrade från föregående år med ett förtydligande att arvoden ej utgår till de ledamöter i styrelsen som uppbär annan ersättning från bolaget.

### Transaktioner med närstående

I enlighet med IAS 24 är följande att betrakta som närstående till Bolaget, det vill säga företagsledning och styrelse samt ägare med ett betydande inflytande.

Under 2022 deltog Bröckeln AB (publ), ett bolag i vilket Åke Hörnell är en av flera delägare, som garant i den nyemission som LC-Tec Holding AB (publ) genomförde under våren. För sin garanti fakturerade Bröckeln AB (publ) samma ersättningsnivå som övriga garantier erhöll.

I samband med den nyemission som LC-Tec genomförde under 2022 kom styrelsens ordförande Ingvar Andersson att ta ett projektledaransvar i syfte att avlasta ledningen. För detta arbete fakturerades 80 000 SEK, vilket är att betrakta som marknadsmässig ersättning.

Transaktioner mellan moderbolag och dotterbolag har skett under året.

### Utdelningspolicy

Enligt LC-Tecs utdelningspolicy ska styrelsen årligen pröva möjligheten till vinstutdelning. I övervägandet om framtida utdelning kommer styrelsen att beakta flera faktorer, bland annat LC-Tecs verksamhet, rörelseresultat och finansiella ställning, aktuellt och förväntat likviditetsbehov, expansionsplaner, avtalsmässiga begränsningar och andra faktorer.

Eventuell utdelning beslutas av bolagsstämman efter förslag från styrelsen. Rätt till utdelning tillfaller den som vid av bolagsstämman fastställd avstämningsdag är registrerad i den av Euroclear Sweden AB förda aktieboken. Bolagets samtliga aktier berättigar till utdelning.

### Bolagsordning

Utöver lagstiftning och NGMs Börsavtal för emittenter utgör även bolagsordningen ett centralt dokument avseende styrningen av bolaget. Av bolagsordningen framgår bland annat att bolaget är publikt och har sitt säte i Borlänge. Föremålet för bolagets verksamhet är att självt eller genom hel- eller delägda bolag bedriva utvecklings- och försäljningsarbete inom elektrooptiken samt försäljning av fast och lös egendom och därmed förenlig verksamhet.

Senaste version av bolagets bolagsordning antogs 19 juni 2012 och finns i sin helhet på bolagets hemsida.

### Årsstämma

Kallelse till bolagsstämman ska ske genom annonsering i Post-och Inrikes Tidningar samt på bolagets webbplats. Vid tidpunkten för kallelsen skall information om att kallelsen skett anges i Dagens Industri eller i annan rikstäckande tidning.

På årsstämman ska följande ärenden behandlas:

1. Val av ordförande vid årsstämman.
2. Upprättande och godkännande av röstlängd.
3. Val av en eller två justeringsmän.
4. Prövning av om bolagsstämman blivit behörigen sammankallad.
5. Godkännande av dagordning.
6. Framläggande av årsredovisningen och revisionsberättelsen samt i förekommande fall koncernredovisningen och koncernrevisionsberättelsen.
7. Beslut om
  - a) fastställande av resultaträkningen och balansräkningen samt, vid koncernförhållande, koncerndito.
  - b) dispositioner beträffande aktiebolagets vinst eller förlust enligt den fastställda balansräkning och
  - c) ansvarsfrihet åt styrelseledamöterna och verkställande direktören.
8. Fastställande av arvoden till styrelsen och revisorerna.
9. Val till styrelsen och i förekommande fall av revisorer.
10. Annat ärende, som ska tas upp på årsstämman enligt aktiebolagslagen (2005:551) eller bolagsordningen.

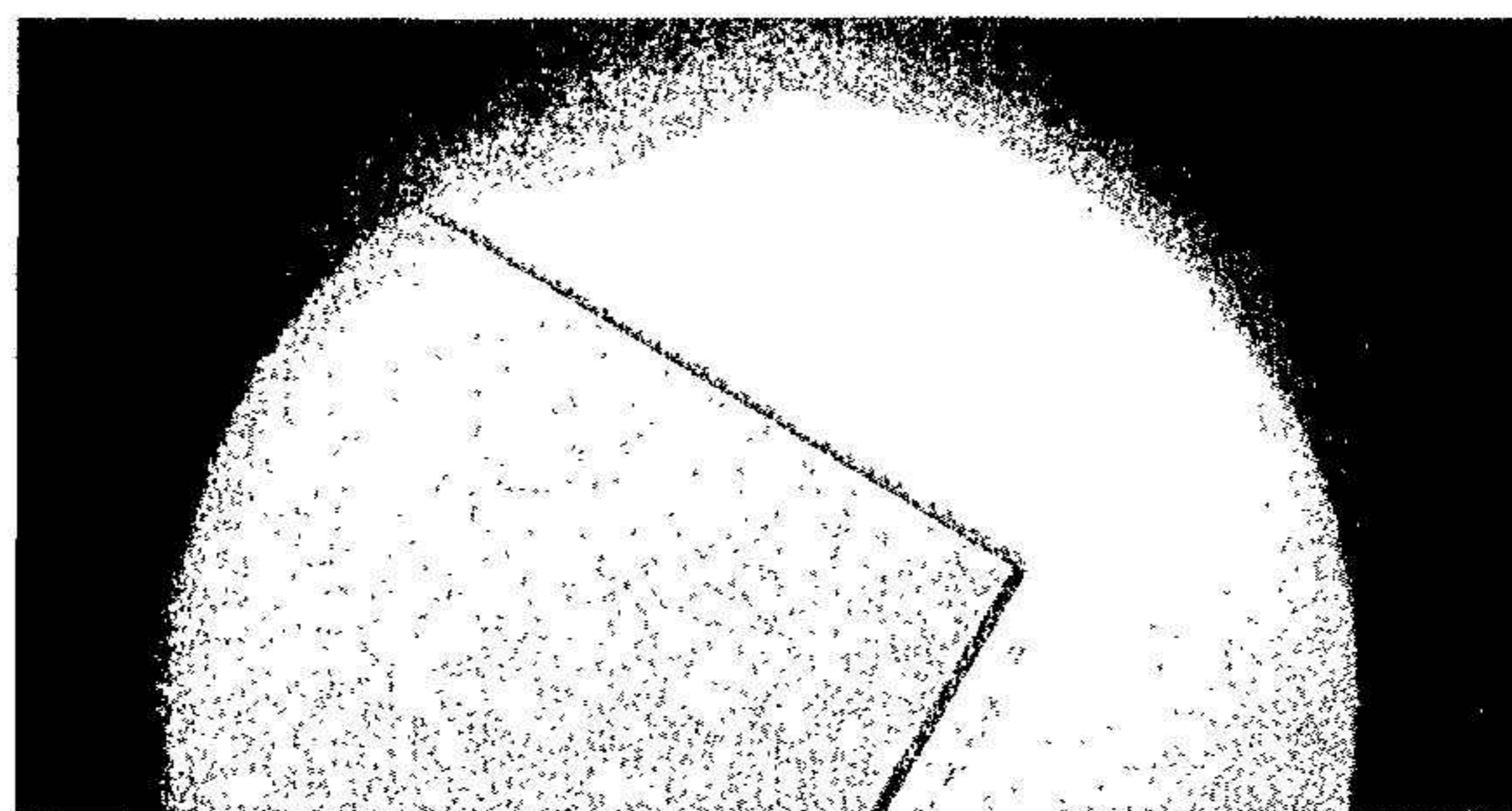
### Årsstämma

Senaste årsstämman hölls 11 maj 2022 i Borlänge. På denna stämma beslutades bland annat att tillsätta nuvarande styrelse. Styrelsen och verkställande direktören beviljades ansvarsfrihet för räkenskapsåret 2021.

Årsstämman kommer att hållas i bolagets lokaler i Borlänge 11 maj 2023. Kallelsen finns på bolagets hemsida.

### Valberedning

På årsstämman fattas inget formellt beslut om valberedning, då de tre största ägarna i bolaget representerar cirka 50 procent av rösterna i bolaget. Förslag till styrelseledamöter och revisor samt arvodering genereras därför av dessa ägare i samråd med styrelsens ordförande.



### Styrelsen och ledning

Enligt bolagsordningen skall styrelsen bestå av lägst 3 och högst 8 styrelseledamöter med högst 5 styrelsesuppleanter. Styrelseledamöter och suppleanter väljs årligen på årsstämma för tiden intill slutet av nästa årsstämma. Bolaget styrelse har under året bestått av fyra ledamöter; Ingvar Andersson (ordförande), Åke Hörnell, Anna Weiner Jiffer och Anders Björkman.

2022 hade styrelsen totalt 11 möten. Bolagets verkställande direktör är stående sekreterare och föredragande på samtliga styrelsemöten utom då dennes ersättning och utvärdering diskuteras och beslutas eller när återkoppling på ledningens arbete redovisas av revisorerna till styrelsen.

LC-Tec styrelse har valt att inte inrätta särskilda kommittéer eller utskott för vare sig ersättning eller revision. Dessa centrala frågeställningar har istället beretts och hanterats av styrelsen som helhet.

Namn	Uppdrag	Ledamot sedan	Oberoende i förhållande till	
			Bolagets ledning	Större aktieägare
Ingvar Andersson	Ordförande	2007	Ja	Ja
Åke Hörnell	Ledamot	1994	Ja	Nej
Anna Weiner Jiffer	Ledamot	2014	Ja	Ja
Anders Björkman	Ledamot	2021	Ja	Ja

### Revisor

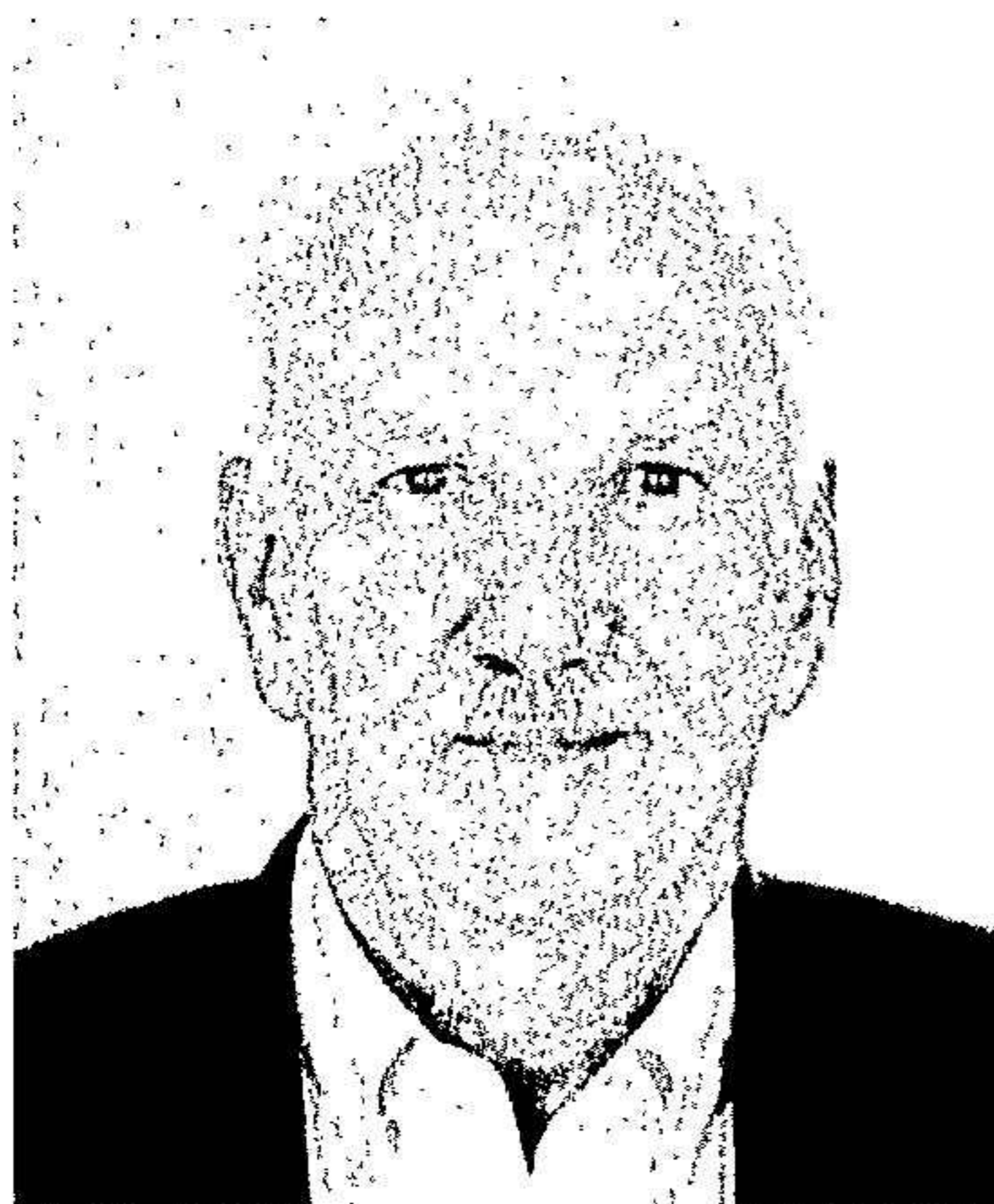
Torbjörn Sjöström  
Auktoriserad revisor  
KPMG AB  
Wallingatan 24, Borlänge  
Tel: +46 243 21 21 00

### Styrelsen

Styrelsens uppgift är att med kontinuitet och långsiktighet säkerställa LC-Tec utveckling i syfte att skapa hållbar avkastning till aktieägarna.

### Styrelsens ledamöter

2023071205943



#### **Ingvar Andersson**

Född 1950. Styrelseledamot i LC-Tec sedan 2007, ordförande sedan 2011.

Ingvar har mer än 20 års erfarenhet av att utveckla och investera i unga företag samt andra former av kommersialisering av forskningsresultat. Ingvar har 6 års erfarenhet av ledande befattningar inom stora multinationella företag inom FoU, design, affärs-och produktutveckling. Han är ledamot i Kungliga Ingenjörsvetenskapsakademien och har en doktorsavhandling i maskinteknik från Chalmers tekniska högskola. Övriga positioner är styrelseledamot i Venture Solutions Sweden AB och Venture Solutions Korea AB samt i Hans E Olssons stiftelse.

Innehav i LC-Tec Holding AB 544 000 aktier.



#### **Åke Hörnell**

Född 1948. Styrelseledamot i LC-Tec sedan 1994.

Åke har bred erfarenhet som innovatör och har sedan mer än 40 år engagerat sig inom produkt-, teknik-och affärsutveckling, främst inom LCD och elektrooptik.

Han utsågs till hedersdoktor vid Chalmers tekniska högskola 1996 för utveckling och kommersialisering av automatiska nedbländande svets hjälm. Övriga positioner är styrelseledamot i Hörnell Teknikinvest AB och Aketek Industries AB.

Innehav i LC-Tec Holding AB 3 919 814 aktier direkt och genom bolag.

### Anna Weiner Jiffer



Född 1971. Styrelseledamot i LC-Tec sedan 2014.

Anna har en bred erfarenhet av affärs-utveckling och entreprenörskap i tvärvetenskapliga miljöer från flera branscher, inklusive medicinsk utrustning, fastigheter, tillämpad fysik, detaljhandel, textilier, belysning och högteknologiska nystartade företag.

Anna har en civilingenjörsexamen från Chalmers tekniska högskola. Övriga befattningar är Senior Management Consultant på Serendipity AB, ordförande Beans In Cup AB, ordförande Hållbar Tillväxt AB, ordförande Polynova Nissen AB, styrelseledamot Railcare Group AB (publ), och styrelseledamot Fortinova AB (publ).

Innehav i LC-Tec Holding AB 45 703 aktier.

### Anders Björkman



Född 1955. Styrelseledamot i LC-Tec sedan 2021.

Anders har mer än 25 års erfarenhet av globala roller inom Telecom, både i "start-ups" och inom multinationella företag. Har byggt upp mer än 15 företag i Europa, Asien, Australien och Nordamerika.

Exekutiva roller inom företagsledning, försäljning och marknadsföring. Anders är ekonom i botten med Internationell Marknadsföring vid IFL (Institutet för FöretagsLedning) som påbyggnad.

Specialiserad utbildning inom Radio och Antennteknologi. Övriga befattningar är Senior Advisor och styrelseledamot i Kaelus AB. Driver det egna bolaget Matelco AB.

Innehav i LC-Tec Holding AB 27 396 aktier.

### Ledning

2023071205945



#### **Olle Westblom**

Verkställande direktör. Olle Westblom har erfarenhet från utveckling och produktion inom Ericsson-koncernen och han har varit VD för Sivers IMA, ett bolag som han under en 10-årsperiod utvecklade från litet teknikbolag till ett etablerat bolag listat på först Nordic MTF och senare Spotlight Stockmarket (tidigare Aktietorget).

Sivers IMA handlas numera på OMX Stockholm Mid Cap under namnet Sivers Semiconductors.

Civilingenjörsexamen, Elektroteknik

Innehav i LC Tec Holding AB 7 142 aktier.



#### **Jesper Osterman**

Vice verkställande direktör, CTO.

Med över 20 års internationell erfarenhet från LC industrin började Jesper hos LC Tec 2010.

Han har en doktorsexamen i teknikvetenskap från Uppsala universitet och är huvuduppfinnaren av LC Tecs PolarSpeed<sup>®</sup> och PolarView<sup>®</sup> patent.

Innehav i LC Tec Holding AB 75 000 aktier.

## Organisation

Den dagliga verksamheten i LC-Tec bedrivs i för ändamålet hyrda lokaler i Borlänge. Ledningsgruppen består av Olle Westblom (VD) samt Jesper Osterman (vice VD och CTO). En närmare presentation av ledningsgruppen återfinns på föregående sida.

Ekonomifunktionen sköts av OP Administration AB i Falun.

## Om LC-Tec

LC-Tec-koncernen är specialiserad på optiska komponenter baserade på flytande kristall (från engelskans Liquid Crystal "LC") teknik.

LC-Tec utvecklar och tillverkar olika typer av optiska slutare, varierbara filter och polarisationsmodulatorer. Produkterna används bland annat för visning av 3D-film på biografer, tillsammans med professionella videokameror, i smarta glasögon, samt inom olika forskningsområden för att kunna optimera och styra ljusgenomsläpp. LC-Tec har också produkter för mikroskop och lasersvetsar.

I bolagets lokaler i Borlänge finns tillgång till avancerade elektrooptiska laboratorier med sofistikerad instrumentering för tester och utveckling, samt en modern tillverkningsanläggning. Här sker en unik tillverkning i renrumsmiljö av de olika optiska produkterna.

LC-Tec grundades för mer än 30 år sedan och är världsledande inom en mycket specialiserad nisch.

LC-Tec har två olika huvudpatentfamiljer, en för varierbara filter (PolarView®) och en för polarisationsmodulatorer (PolarSpeed®). Båda är baserade på flytande kristaller och beskriver tekniska designar som säkerställer en unik produktprestanda.

En mindre, men viktig, del av LC-Tecs försäljning är standardiserade komponenter med olika egenskaper. Kunderna kommer oftast först i kontakt med LC-Tec vid mässor eller genom sökningar på internet. Nya kunder har oftast behov av att få pröva om någon av LC-Tecs produkter kan åstadkomma det de vill uppnå.

LC-Tec säljer också specialanpassade och skräddarsydda komponenter. Anpassning kan göras såväl vad gäller optiska prestandaegenskaper som geometrisk utformning.

LC-Tecs djupa kunnande inom området och möjligheter till kund Anpassning är högt uppskattat av kunderna. Det är även viktigt att ha den möjlighet till tillverkning i mindre serier som LC-Tecs flexibla tillverkningslinje innebär. När kunderna kommit fram till att de vill använda komponenter från LC-Tec krävs oftast en anpassning av kundernas produkter. Därefter sker en mindre serietillverkning som sedan kan skalas upp. Ledtiden och samarbetet som utvecklas med kunden, från första kontakt till serietillverkning, kan vara mycket lång, ibland flera år.

Vid ordinarie leveranser tillverkar LC-Tec i egen regi mindre och medelstora volymer, medan det är mer kostnadseffektivt att använda samarbetspartners för större volymer. LC-Tec har goda relationer med ett antal sådana som kan nyttjas när behov uppstår. När det rör sig om egen tillverkning är förädlingsvärdet högt och bruttomarginalerna goda. Vid stora volymer ökar intäkterna, medan marginalerna blir väsentligt lägre när det rör sig om tillverkning som utförs av partners.

### Anställda

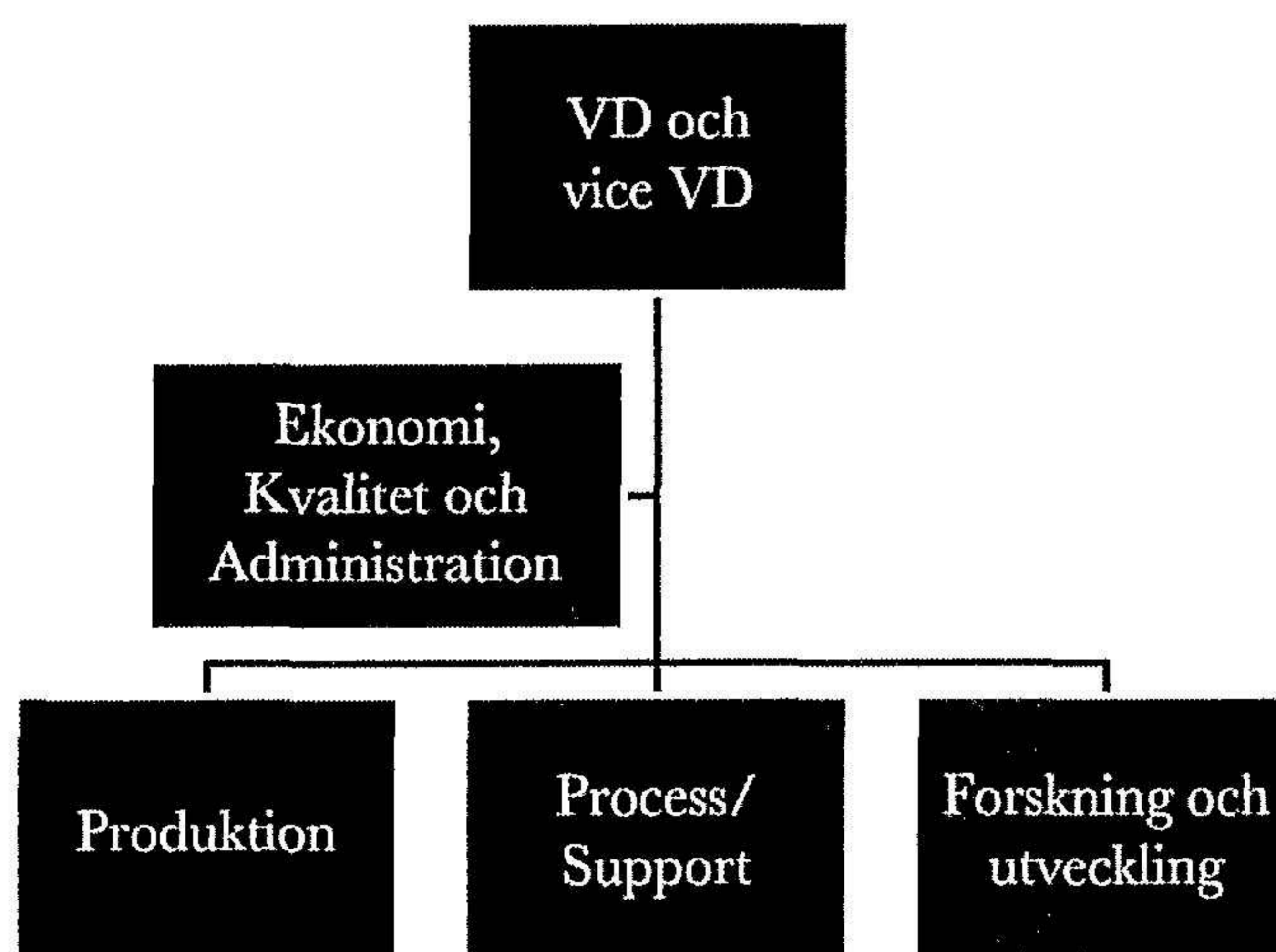
Per den 31 december 2022 hade LC-Tec-koncernen 42 (27) anställda fördelat på 31 män (21) och 11 kvinnor (6). Majoriteten av de anställda är operatörer, tekniker och ingenjörer.

LC-Tec tillverkningslinje lämpar sig väl för små- och mellanskalig tillverkning, och även för forskning och utveckling. Att kunna bedriva forskning och utveckling i en industriell miljö med de maskiner som används i den dagliga tillverkningen är en stor fördel då införandet av nyutvecklade processer och produkter underlättas avsevärt.

Organisationen är indelad efter funktioner och har tre verksamhetslag, ett produktionslag, ett forsknings- och utvecklingslag, samt ett lag för produktionsanpassning och support.

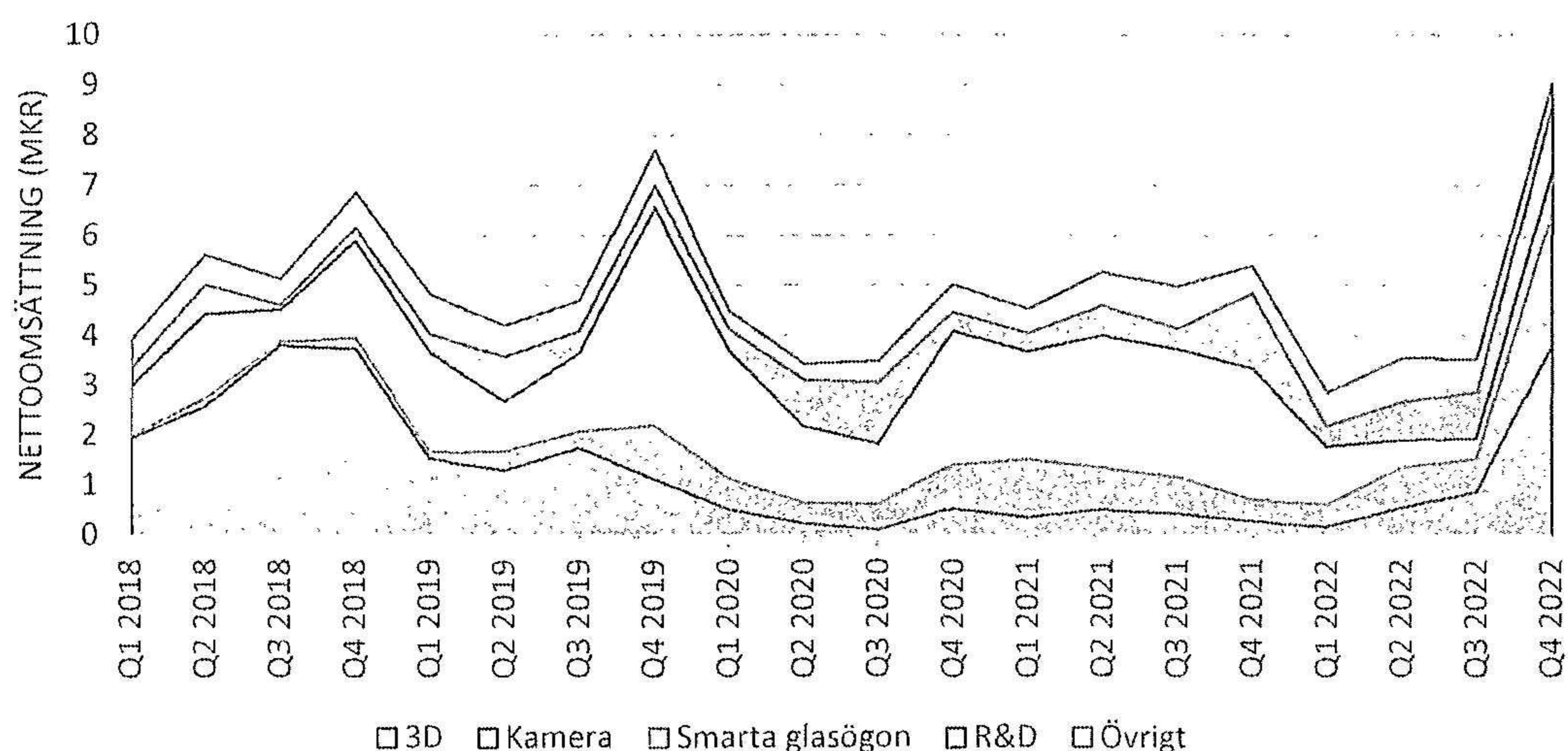
Produktionslaget är i sin tur uppdelat i tre undergrupper som var och en har ansvar för olika delar av processflödet.

Det finns inga skarpa gränser definierade mellan de olika verksamhetslagen, beroende på det arbete som ska utföras tillsätts projektgrupper med de personer som är bäst lämpade för att lösa uppgiften. Tack vare personalens kompetens och engagemang kan LC-Tec erbjuda flexibla och kundanpassade lösningar med korta leveranstider.



## Affärsområden

LC-Tec har fyra olika affärsområden indelade efter de olika marknader som bolaget är verksamma på; Kamera, Smarta Glasögon, 3D samt R&D.



Försäljningen inom de olika områdena har utvecklats enligt nedan sedan början av 2018. Som synes ökar Kamera och Smarta glasögon, medan 3D har minskat. Det sistnämnda beroende på coronapandemin. Under det fjärde kvartalet 2022 kunde emellertid 3D uppvisa en återhämtning i samband med att filmen Avatar 2 hade premiär under 2022.

### Kamera

Arbetet inom detta affärsområde är fokuserat mot så kallade varierbara ND filter, som kan byggas in i kameror eller användas som en tillsats. LC-Tecs patenterade PolarView<sup>®</sup> filter möjliggör elektronisk kontroll och fjärrstyrning, och ändringen från en ljusnivå till en annan är mycket snabb. Detta förenklar fotografens vardag och ökar möjligheten att ta bättre filmer.

Regelbundna leveranser sker till ett flertal ledande kameratillverkare. Dessutom driver LC-Tec projekt tillsammans med en mängd potentiella nya volymkunder där optimering av filtret till deras produkter pågår.

### Smarta glasögon

LC-Tecs PolarView<sup>®</sup> teknik erbjuder högt ljusgenomsläpp vilket också gör den lämplig för användning i olika Smarta glasögon. Filtren kan användas i avancerade dimbara sol- och sportglasögon, i medicinska glasögon, samt i AR glasögon.

Utrustade med ljussensorer kan smarta glasögon mycket snabbt anpassa sig efter rådande ljusförhållanden vilket maximerar bekvämligheten för användaren.

Inom detta område har LC Tec samarbete med ett flertal tillverkare av smarta glasögon för att utveckla skräddarsydda tekniska lösningar för respektive aktörs produkt.

### 3D

LC- Tecs patenterade 3D komponent PolarSpeed<sup>®</sup> marknadsförs och distribueras exklusivt genom samarbetspartnern Lightspeed Design, Inc. (USA) och deras system DepthQ<sup>®</sup>.

Detta system används huvudsakligen för visning av 3D filmer på den internationella biografmarknaden. De flesta systemen levereras till distributörer i Europa och Mellanöstern

### R&D

Detta är ett av LC-Tecs strategiskt viktiga affärsområden. Försäljning av produkter är liten, men stadig, och sker till avdelningar för forskning och utveckling i flera olika branscher över hela världen. Närvaron i detta mycket mångfacetterade segment gör det möjligt att tidigt identifiera nya möjliga applikationsområden för LC tekniken.

Här bedrivs samarbete med olika kunder för att optimera tekniken och därmed utvärdera olika nya applikationer. Genom att ha ett aktivt arbete inom detta område ökar möjligheterna att tidigt identifiera morgondagens produkter.

### Övrig försäljning

Övrig försäljning innefattar mindre volymer av produkter till exempel displayer och lasersvetsmikroskop. Dessa marknader har en relativt jämn försäljning.

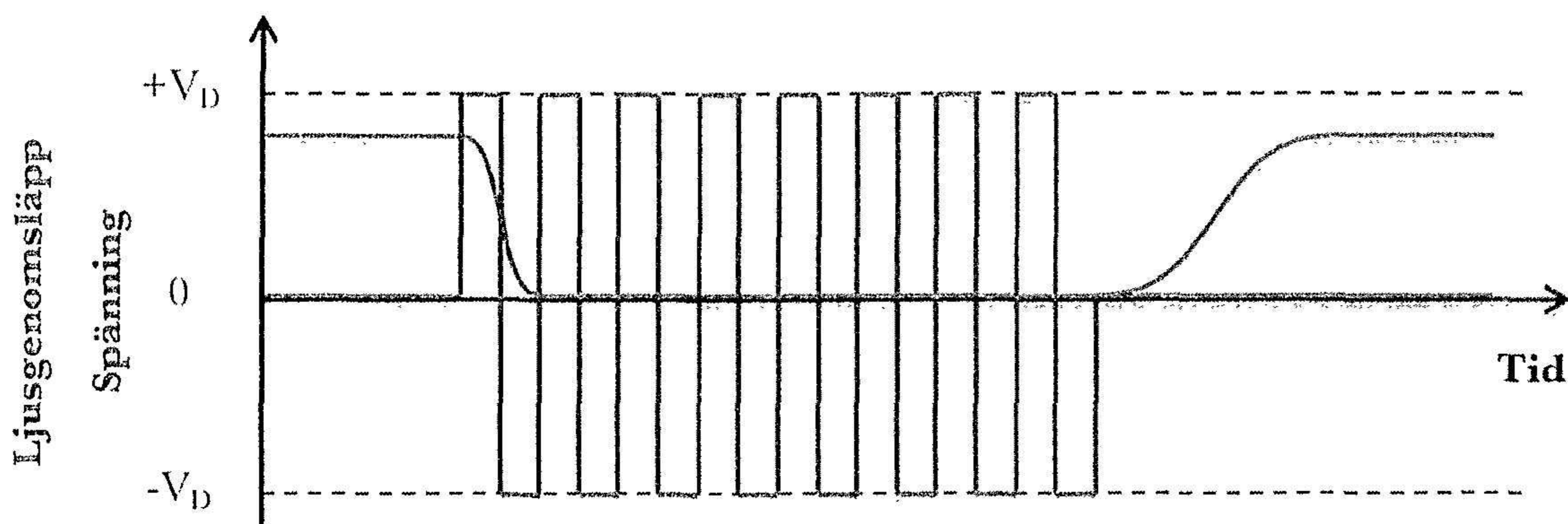
### Tekniken

LC-Tec har en unik teknik som är möjlig att använda i många olika produkter som är relevant för flera marknader. "LC" i LC-Tec står för "Liquid Crystal", på svenska översatt till flytande kristall. Flytande kristall är en typ av material som har en ordning trots att det är i vätskeform och det är denna ordning som utnyttjas i LC-Tecs produkter.

Traditionellt hittas LC-tekniken i bildskärmar, "D:et" i LCD står för just "Display". LC-Tecs fokus är istället avancerade optiska komponenter baserade på LC-teknik. LC-tekniken möjliggör elektronisk kontroll av infallande ljus utan att ha rörliga delar. Ljuset som går igenom dessa kan kontrolleras elektriskt.

Ett tunt lager av flytande kristaller, endast några få tusendels millimeter tjockt, innesluts mellan två substrat med olika funktionella lager, bland annat ett genomskinligt elektriskt ledande skikt och bildar på så sätt ett filter för ljus. När en elektrisk spänning ansluts till dessa skikt ändras LC-

materialets orientering vilket i sin tur medför att produktens ljusgenomsläpp också ändras. Det går alltså blixtnabbt att ändra hur mycket ljus som passerar igenom filtret.

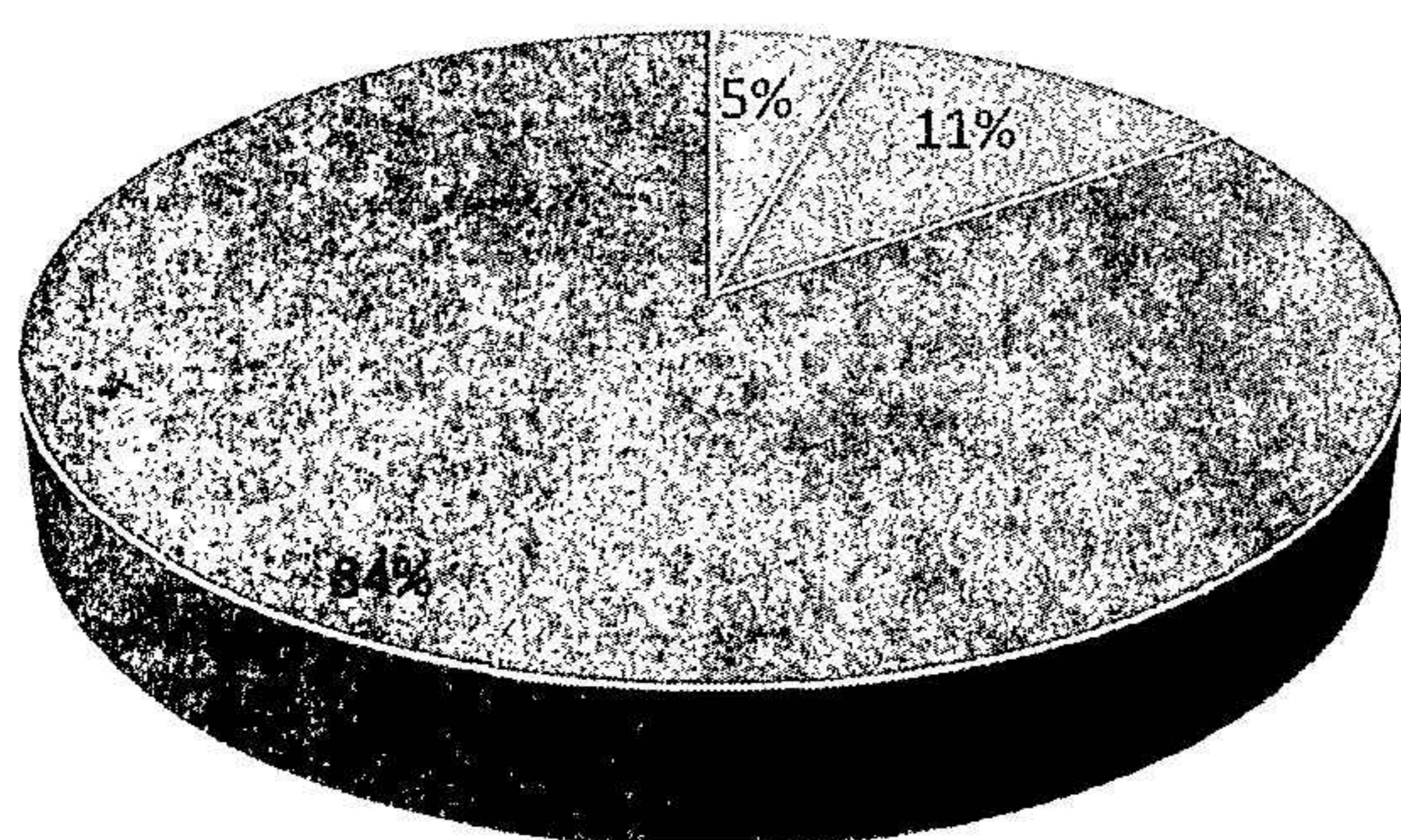


## Marknad

LC-Tec är verksamt på ett flertal marknader som skiljer sig åt. LC-Tec säljer i första hand till företag och kunderna finns framförallt utanför Sverige, exportandelen av den totala omsättningen är 96 procent (97).

### Fördelning nettoomsättning per marknad

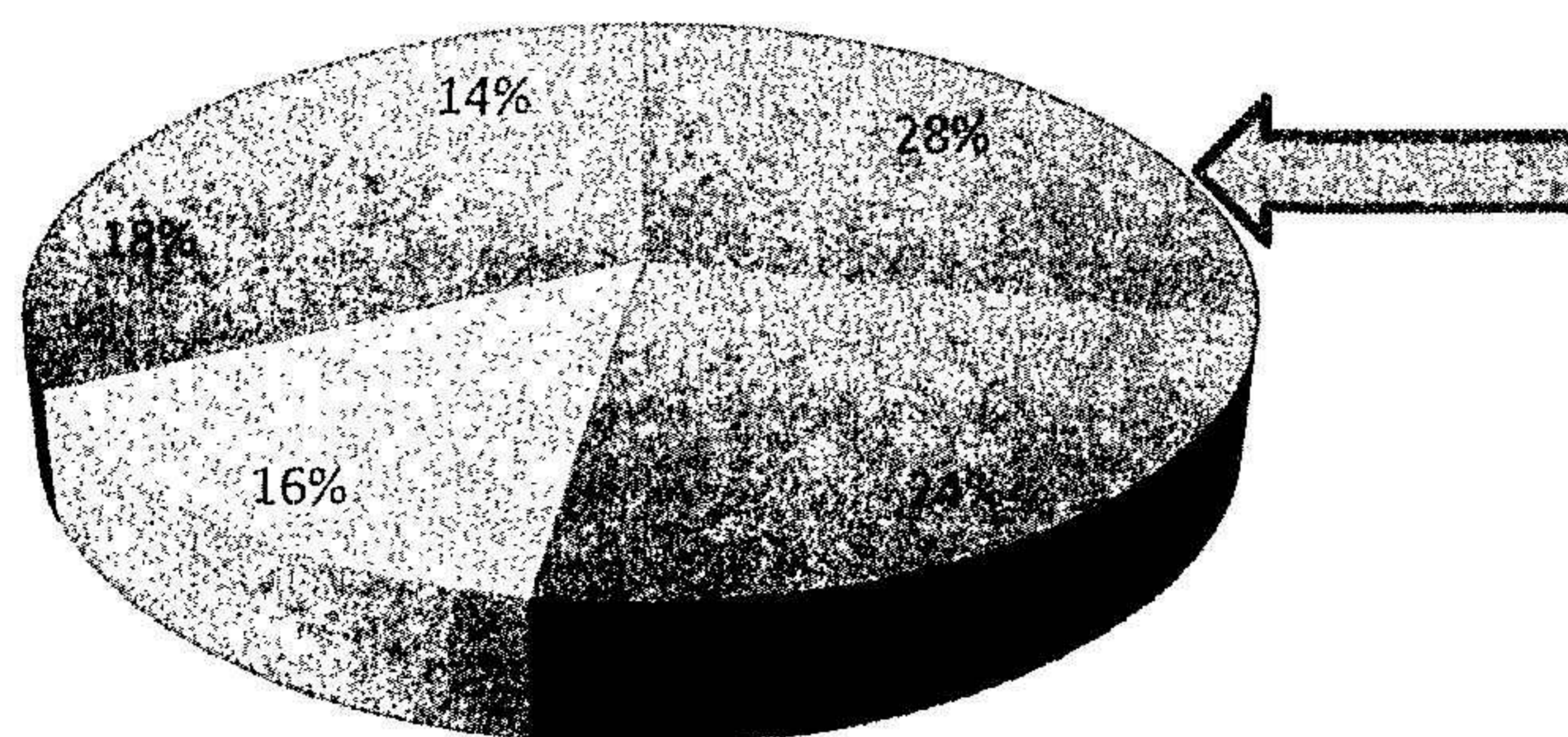
Nettoomsättning per marknad



■ Sverige ■ Övriga EU-länder ■ Övriga världen

Större delen av LC-Tecs försäljning går på export, framförallt till länder utanför EU. Det är framförallt Asien som är en stor mottagare av LC-Tecs produkter. Huvuddelen av denna försäljning prissätts i amerikanska dollar, USD.

## Nettomsättning produktområde



■ 3D ■ Kamera ■ Smarta glasögon ■ R&D ■ Övrigt

På marknaden för Kameror inriktar sig LC-Tec mot avancerade kameror, huvudsakligen professionella filmkameror. Där finns såväl ett antal specialiserade företag som de större kameratillverkarna som alla har exklusiva modeller i sina produktprogram. LC-Tec säljer elektroniskt varierbara ND-filter på denna marknad.

Det har medfört att många kameratillverkare är intresserade av att inkludera filter från LC-Tec i sina kameror. LC-Tec är den enda kända fristående leverantören av sådana filter. Denna marknad bedöms bli större än den för utrustning för visning av 3D-film som tidigare varit bärande för LC-Tec under flera år. Tre mindre kameratillverkare har redan lanserat produkter innehållande LC-Tecs filter och ett flertal större tillverkare planerar för produktlansering under kommande år.

Marknaden för Smarta glasögon, i synnerhet AR-glasögon (Augmented Reality), håller på att utvecklas, växer stadigt och förväntas av de flesta analytiker bli mycket stor. AR-glasögon överlagrar en datorgenererad virtuell värld på det vanliga synfältet. Detta medför att användaren kommer att kunna se en blandning av de två världarna, den verkliga världen har förstärkts med digital information. AR-tekniken har skapat ett enormt intresse och har en mängd tillämpningsområden inom ett flertal olika branscher, till exempel militär, gaming, säkerhet, sjukvård och utbildning.

Enligt en marknadsrapport från Market Research Future spås AR-marknaden fram till år 2030 ha en genomsnittlig årlig tillväxt (CAGR) på 42 procent för att då uppgå till 460 miljarder USD.

De flesta konsumentelektronikföretagen utvecklar glasögon som ska kunna användas för AR. Några har redan gjort testlanseringar och fler annonseras. I många fall kan filter från LC-Tec förbättra funktionen i dessa glasögon och LC-Tec arbetar med flera av de aktuella, ledande företagen. Om det visar sig att LC-Tecs unika lösning är den optimala tekniken skulle detta vara ett viktigt genombrott och möjliga framtida serieleveranser skulle innebära väsentligt ökade volymer för LC-Tec.



Marknaden för utrustning till biografkedjor är mycket specialiserad. Det finns ett fåtal företag som levererar utrustning för att kunna visa 3D-film. Tillsammans med samarbetspartnern Lightspeed Design har LC-Tec en etablerad position inom denna marknad som en av de större leverantörerna på global nivå, med högsta prestanda på sina produkter.

Detta är LC-Tecs mest mogna marknad och det stora genombrottet kom år 2010 med 3D-filmer på biografer i och med filmen Avatar. LC-Tec har tillsammans med Lightspeed Design mer än 3 800 3D-system installerade på biografsalonger över hela världen, främst fördelade över Asien, Europa och Mellanöstern. Marknaden har under senare år stabiliserats och börjar bli mättad, emellertid kunde en viss återhämtning konstateras i samband med att uppföljaren Avatar 2 hade premiär under 2022.

Marknadsutsikterna för R&D-området är stabila och nya applikationer identifieras kontinuerligt. Närvaron på denna marknad gör att LC-Tecs teknik och produktionskunskande ständigt utvecklas och ger god kännedom om vilka nya applikationer som kan utvecklas.



### Risker och riskhantering

Nedan beskrivs de risker som bedöms vara av betydelse för Koncernen, utan särskild rangordning. Det finns risker både vad avser omständigheter som är hänförliga till Koncernen och branschen, samt sådana som är av mer generell karaktär.

Vissa risker ligger inom Bolagets kontroll. Redovisningen gör inte anspråk på att vara fullständig och samtliga riskfaktorer kan av naturliga skäl inte förutses eller beskrivas i detalj, varför en samlad utvärdering även måste innefatta övrig information från Bolaget samt en allmän omvärldsbedömning.

#### Valutarisk

I nuläget sker 96 procent av LC-Tecs försäljning i utländsk valuta, främst amerikanska dollar, medan produktionen är belägen i Sverige. Vidare sker även en del av Bolagets inköp i amerikanska dollar och euro. Detta innebär att Koncernen är exponerad mot valutarisk på transaktioner och jämförbarheten av Koncernens resultat mellan perioder kan påverkas av förändringar i valutakurser. LC-Tec vidtar i dagsläget inga åtgärder för valutasäkring, vilket gör att fluktuationer i växelkurser påverkar Koncernens omsättning och därmed resultat.

#### Beroende av kunder

Bolaget arbetar löpande med att få fler stora kunder för att minska beroendet av ett fåtal kunder och därigenom få jämnare intäcksströmmar. LC-Tec har i dagsläget ett begränsat antal kunder som står för en väsentlig del av Koncernens totala intäkter vilket medför ett stort beroende av enskilda kunder.

Bolagets förmåga att fortsätta generera intäkter från nyckelkunder beror bland annat på Koncernens förmåga att upprätthålla starka relationer med dessa kunder. Skulle Koncernen inte lyckas göra detta, eller om någon av Bolagets kunder av annan anledning skulle välja en annan lösning än Koncernens eller väsentligt minska sitt kundengagemang skulle detta ha en väsentligt negativ inverkan på Koncernens intäkter och framtida lönsamhet.

#### Framtida finansiering

För att åstadkomma en ökning av Bolagets intäkter kommer det att krävas ökade försäljningsinsatser, utökad produktionskapacitet samt sänkt produktionskostnad. Oförmåga att uppnå nödvändig produktionskapacitet och produktionskostnad kan leda till att Bolagets framtida ekonomiska ställning påverkas negativt. Det finns en risk att Bolaget i framtiden inte kommer att ha tillräckliga finansiella medel för att finansiera den försäljning, utveckling eller produktion som behövs för att upprätthålla en konkurrenskraftig position. Med hänsyn till att Bolaget inte visar positivt resultat, de långa försäljningsprocesserna samt Bolagets behov av att fortsatt investera i processutveckling finns det risk för att det dröjer innan Bolaget genererar positivt årsresultat.

Om Bolaget inte kan anskaffa tillräcklig finansiering eller fullfölja attraktiva affärsmöjligheter kan dessutom Bolagets förmåga att behålla konkurrenskraften i sitt erbjudande begränsas, vilket kan påverka Koncernens framtida verksamhet, ekonomiska ställning och lönsamhet. Det finns en risk att

nytt kapital inte kan erhållas när det behövs eller på tillfredställande villkor eller att anskaffat kapital inte är tillräckligt för att finansiera verksamheten i enlighet med fastställda utvecklingsplaner och mål. Detta skulle kunna leda till att Koncernen tvingas begränsa sin utveckling eller i slutändan, upphöra helt med sin verksamhet.

Om Bolaget väljer att anskaffa ytterligare finansiering genom att emittera aktier eller aktierelaterade instrument kan aktieägare som väljer att inte delta bli lidande på grund av utspädningseffekter. Samtidigt kan en eventuell skuldfinansiering, om tillgänglig för Bolaget, innehålla villkor som begränsar Koncernens flexibilitet. Felbedömningar avseende Bolagets framtida kapitalbehov kan innebära flera negativa konsekvenser för Koncernens framtida verksamhet, ekonomiska ställning och lönsamhet.

Styrelsen i Bolaget bevakar behovet av framtida finansiering noggrant, och har, beroende på utfall i olika affärstransaktioner, alternativa planer för att kunna möta eventuellt behov av framtida finansiering.

Bolaget redovisar för 2022 ett negativt kassaflöde och resultat och utifrån tillgänglig likviditet på balansdagen så behöver bolaget kapitaltillskott för att säkerställa att skulder kan regleras vartefter de förfaller den kommande tolv månadersperioden. Åtgärder för att ta in kapital har initierats med syfte att säkerställa koncernens framtida likviditetsbehov. Vid tidpunkten för avlämnandet av Årsredovisningen är inte likviditetsbehovet för de kommande tolv månaderna säkrat utan detta är beroende av utfallet av ovan beskrivna åtgärder för att finansiera den fortsatta verksamheten.

### **Risker relaterade till Koncernens införsäljningsprocess**

LC-Tecs införsäljningsprocess vid nyetablering av kunder kan vara lång och medföra betydande kostnader och risker. Innan en första order erhålls från kund tar Bolaget vanligtvis fram ett antal olika förslag som ska granskas av den potentiella kunden och godkännas innan kunden lägger en större order. Detta utgörs oftast av en iterativ process med ett antal prototypleveranser.

Det kan vara svårt att på förhand avgöra hur lång tid denna införsäljningsprocess tar och om förhandlingen kommer att resultera i en kundorder. Om införsäljningsprocessen tar längre tid än beräknat, eller helt misslyckas, kan detta påverka Koncernens intjäningsförmåga och göra att intäkter från kunden kommer in senare än planerat eller helt uteblir, vilket skulle ha en väsentligt negativ inverkan på Bolagets verksamhet, resultat och finansiella ställning.

### **Beroende av samarbetspartners**

LC-Tec bedriver merparten av sin försäljning direkt till slutkund. Koncernen bedriver emellertid en del av sin försäljning till kunder genom partners och är till viss del beroende av dessa för att kunna fortsätta och öka antalet kunder och försäljning.

Bolaget har bland annat ett samarbetsavtal med Lightspeed Design, Inc för samtlig försäljning av Bolagets patenterade 3D-komponent PolarSpeed®. I det fall Lightspeed Design, Inc, eller en annan samarbetspartner, skulle välja att avsluta samarbetet med LC-Tec eller endast vilja fortsätta

samarbetet på för Koncernen ofördelaktiga villkor, skulle detta kunna ha en negativ inverkan på försäljningen av Koncernens produkter samt medföra lägre intäkter för LC-Tec.

### Risker relaterade till produktutveckling

Det är viktigt för LC-Tecs fortsatta utveckling att konstant se till att produkterna är tillräckligt differentierade från konkurrenternas samt håller tillräckligt hög teknologisk standard så att konsumenter ser uppsida att fortsätta konsumera av LC-Tec.

Det finns en risk att teknologisk utveckling hos konkurrerande verksamheter kan göra Koncernens produkter föråldrade, vilket gör att LC-Tec är beroende av produktutveckling för att bibehålla sin konkurrenskraft.

Produktutveckling av denna karaktär kan vara resurskrävande och det föreligger en risk att bristande finansiella resurser, produktionstekniska resurser och/eller personalresurser för-hindrar sådana satsningar, med konsekvens att Koncernen inte lyckas anpassa sina produkter till den allmänna tekniska utvecklingen alternativt att konkurrenters produkter eller teknologier överträffar Koncernens. Detta skulle kunna påverka kunders preferenser på ett för LC-Tecs ofördelaktigt sätt med minskade försäljningsintäkter som följd.

Det finns en risk att kunders krav på produktprestanda kan göra det

### Risker relaterade till produktionen

LC-Tec tillverkar produkter i en egen produktionsanläggning i Borlänge. Bristande funktion eller kapacitet i olika maskiner kan påverka utfall i produktion, och därmed leveransförmåga. Höga kvalitetskrav från kunder kan innebära att viss kassation uppstår i produktionsflödet.

Det går inte att på förhand med säkerhet säga att utvecklingskostnader eller kapitalinvesteringar kommer leda till ökade intäkter eller lönsamhet. Ökade utvecklingskostnader eller kapitalinvesteringar i kombination med utebliven ökning av intäkter kan ha en väsentligt negativ inverkan på Koncernens verksamhet, finansiella ställning och resultat.

### Beroende av leverantörer

LC-Tec införskaffar material för framställning av optiska komponenter från ett begränsat antal leverantörer. Om en sådan leverantör skulle lida av kapacitetsbegränsningar, förseningar, arbetstopp eller annan störning i produktionen skulle en sådan leverantör vara oförmögen att följa leveransschemat, vilket i sin tur skulle kunna leda till försenade intäkter, högre produktionskostnader än förväntat och förseningar vilket skulle skada Koncernens affärs- och kundrelationer.

Vidare finns det en risk att Koncernens leverantörer ingår exklusiva avtal med Bolagets konkurrenter, av andra anledningar inte är villiga att fortsätta avtalat samarbete med Koncernen eller att de inte skulle vara villiga att fortsätta avtalat samarbete på för LC-Tec acceptabla villkor och att LC-Tec i ett sådant läge inte skulle kunna ersätta en sådan leverantör på ett tidsmässigt, kvalitativt eller ekonomiskt fullgott sätt. Detta skulle ha en negativ inverkan på Koncernens verksamhet, resultat och finansiella ställning.

### Beroende av nyckelpersoner

LC-Tec består av en relativt liten organisation med anställda som besitter en hög grad av teknisk kunskap beträffande framställning av optiska komponenter baserat på flytande kristallteknologi som i sin tur medför ett beroende av enskilda nyckelpersoner och förmågan att i framtiden kunna identifiera, anställa och behålla kvalificerade och erfarna medarbetare.

Förlust av en kvalificerad lednings- eller nyckelperson kan innebära att viktiga kunskaper går förlorade, att uppställda mål inte kan nås eller att genomförandet av Bolagets affärsstrategi påverkas negativt. Om befintliga nyckelpersoner lämnar Koncernen och om LC-Tec inte kan anställa kvalificerade och erfarna nyckelpersoner kan detta ha en väsentlig negativ inverkan på Koncernens verksamhet, resultat och finansiella ställning.

### Sekretess och know-how

LC-Tec är beroende av know-how och bibehållen sekretess kring know-how för att bedriva sin verksamhet och tillverka konkurrenskraftiga produkter. Skulle LC-Tecs tillverknings-metoder och teknik spridas till konkurrenter skulle detta kunna få konsekvenser då det potentiellt skulle kunna urholka Bolagets produkters värde. Om anställda, konsulter, kunder, rådgivare eller andra personer som anlitas skulle agera i strid med sekretessåtaganden avseende konfidentiell information, eller att konfidentiell information skulle avslöjas på annat sätt och utnyttjas av konkurrenter, skulle det kunna påverka Koncernens verksamhet, resultat och finansiella ställning väsentligt negativt.

### Konkurrenter

LC-Tec är verksam främst på marknaden för utveckling och tillverkning av optiska komponenter baserat på flytande kristallteknologi. Konkurrensen på marknaden för optiska komponenter kännetecknas enligt Bolagets uppfattning av en stor spridning vad gäller olika teknologier, varianter och kombinationer av olika teknologier. LC-Tecs framtida tillväxt är beroende av Koncernens förmåga att behålla och förstärka sin marknadsposition samt att fortsätta att utveckla framgångsrika produkter för att möta kunders krav.

Vissa av Koncernens nuvarande och potentiella konkurrenter har betydligt större resurser vad gäller finansiering, försäljningsorganisation och produktsortiment. Med hänsyn till konkurrenter på marknaden finns det en risk att LC-Tec inte kommer kunna vara en tillräckligt konkurrenskraftig partner till befintliga och nya potentiella kunder, som i sin tur skulle kunna ha en negativ inverkan på Koncernens omsättning och därmed en negativ påverkan på Koncernens verksamhet, resultat och finansiella ställning.

### Förslag till vinstdisposition

<i>Till årsstämmans förfogande står</i>	
Balanserat resultat	31 279 711
Årets resultat	-19 898 930
<b>Styrelsen föreslår att i ny räkning överförs</b>	<b>11 380 781</b>

Styrelsen föreslår att ingen utdelning sker till ägarna. Styrelsen föreslår att ovanstående fritt eget kapital balanseras i ny räkning. I ny räkning balanseras 11,3 Mkr.

Enligt LC-Tecs utdelningspolicy ska styrelsen årligen pröva möjligheten till vinstutdelning. I övervägandet om framtida utdelning kommer styrelsen att beakta flera faktorer, bland annat LC-Tecs verksamhet, rörelseresultat och finansiella ställning, aktuellt och förväntat likviditetsbehov, expansionsplaner, avtalsmässiga begränsningar och andra faktorer.



## Finansiella rapporter

## Resultaträkning koncernen

(KSEK)	2022-01-01 2022-12-31	2021-01-01 2021-12-31
<b>Rörelsens intäkter</b>		
Nettoomsättning, not 2	16 843	20 167
Aktiverat arbete för egen räkning	0	0
Övriga rörelseintäkter, EU-bidrag, not 19	5 068	2 160
<b>Summa Rörelsens intäkter</b>	<b>21 911</b>	<b>22 327</b>
<b>Rörelsens kostnader</b>		
Råvaror och förnödenheter	-7 412	-9 297
Övriga externa kostnader, not 3	-6 552	-4 183
Personalkostnader, not 4	-17 024	-11 913
Avskrivningar av materiella och immateriella tillgångar	-294	-221
Övriga rörelsekostnader	-185	-185
<b>Summa Rörelsens kostnader</b>	<b>-31 467</b>	<b>-25 799</b>
<b>RÖRELSERESULTAT</b>	<b>-9 556</b>	<b>-3 472</b>
<b>Resultat från finansiella poster</b>		
Resultat från finansiella anläggningstillgångar		2 000
Ränteintäkter och liknande resultatposter	0	0
Räntekostnader och liknande resultatposter, not 5	-204	-111
Kursvinster-/förluster	0	0
<b>Resultat efter finansiella poster</b>	<b>-9 760</b>	<b>-1 583</b>
Skatt på periodens resultat, Not 6	0	0
Förändring uppskjuten skatt	-4 388	0
<b>PERIODENS RESULTAT</b>	<b>-14 148</b>	<b>-1 583</b>

**Balansräkning koncernen**

(KSEK)

Not 2022-12-31 2021-12-31

**Tillgångar**
**Anläggningstillgångar**
**Immateriella anläggningstillgångar**

Patent	8	82	30
Programvara	9	195	0
<b>Summa immateriella anläggningstillgångar</b>		<b>277</b>	<b>30</b>

**Materiella anläggningstillgångar**

Maskiner och andra tekniska anläggningar	10	2 037	1 325
Inventarier	11	362	360
<b>Summa materiella anläggningstillgångar</b>		<b>2 399</b>	<b>1 686</b>

**Finansiella anläggningstillgångar**

Uppskjutna skattefordringar	13	0	4 388
<b>Summa finansiella anläggningstillgångar</b>		<b>0</b>	<b>4 388</b>

**Summa anläggningstillgångar** **2 676** **6 104**

**Omsättningstillgångar**
**Varulager mm**

Färdiga varor och Handelsvaror		4 171	3 304
Förskott till leverantörer		126	63
<b>Summa varulager mm</b>		<b>4 297</b>	<b>3 367</b>

**Kortfristiga fordringar**

Kundfordringar		4 580	2 551
Övriga kortfristiga fordringar		543	489
Upplupna intäkter och förutbetalda kostnader		495	375
<b>Summa kortfristiga fordringar</b>		<b>5 618</b>	<b>3 415</b>

**Kassa och bank** **3 567** **1 218**

**Summa omsättningstillgångar** **13 482** **8 000**

**Summa tillgångar** **16 158** **14 104**

## Balansräkning koncernen

(KSEK)

Not 2022-12-31 2021-12-31

### Eget kapital och skulder

16

#### Eget kapital

Aktiekapital	2 636	1 757
Övrigt tillskjutet kapital	25 943	25 943
Annat eget kapital inklusive årets resultat	-18 887	-19 361
<b>Summa eget kapital</b>	<b>9 692</b>	<b>8 339</b>

#### Långfristiga skulder

Skulder till kreditinstitut	376	531
<b>Summa långfristiga skulder</b>	<b>376</b>	<b>531</b>

#### Kortfristiga skulder

Skulder till kreditinstitut	155	155
Förskott från kunder	163	111
Leverantörsskulder	1 121	1 421
Checkräkningskredit	14	0
Övriga kortfristiga skulder	988	542
Upplupna kostnader och förutbetalda intäkter	15	3 663
<b>Summa kortfristiga skulder</b>	<b>6 090</b>	<b>5 233</b>

### Summa eget kapital och skulder

16 158 14 104



**Kassaflödesanalys koncernen**

(KSEK)	2022	2021
<b>Den löpande verksamheten</b>		
Resultat före finansiella poster	-9 760	-3 472
Justering för poster som inte ingår i kassaflödet mm 18	294	100
Betald skatt	348	177
	<b>-9 118</b>	<b>-3 195</b>
<b>Förändring av rörelsekapitalet</b>		
Förändring varulager	-867	844
Förändring kortfristiga fordringar	-2 266	559
Förändring kortfristiga skulder	928	-538
	<b>-2 205</b>	<b>865</b>
<b>Kassaflöde från den löpande verksamheten</b>	<b>-11 323</b>	<b>-2 330</b>
<b>Investeringsverksamheten</b>		
Investering i immateriella och materiella tillgångar	-1 255	-253
Förändring av finansiella anläggningstillgångar	0	2 000
<b>Kassaflöde från investeringsverksamheten</b>	<b>-1 255</b>	<b>1 747</b>
<b>Finansieringsverksamheten</b>		
Nyemission	15 502	0
Amortering lån	-155	-436
Upptagna lån	0	0
Förändring checkkredit	-420	420
<b>Kassaflöde från finansieringsverksamheten</b>	<b>14 927</b>	<b>-16</b>
<b>Årets kassaflöde</b>	<b>2 349</b>	<b>-599</b>
Likvida medel vid årets början	1 218	1 817
<b>Likvida medel vid årets slut</b>	<b>3 567</b>	<b>1 218</b>

**Förändring eget kapital koncernen**

(KSEK)	Aktiekapital	Övrigt tillskjutet kapital	Annat eget kapital inkl årets resultat	Summa eget kapital
<b>Eget kapital 2022-01-01</b>	1 757	25 943	-19 361	8 339
Nyemission	879		14 623	15 502
Årets resultat			-14 148	-14 148
<b>Eget kapital 2022-12-31</b>	<b>2 636</b>	<b>25 943</b>	<b>-18 886</b>	<b>9 692</b>

**Resultaträkning moderbolaget**

(KSEK)	Not	2022	2021
<b>Rörelsens intäkter</b>			
Nettoomsättning		5 100	2 640
Övriga intäkter		32	51
<b>Summa intäkter</b>		<b>5 132</b>	<b>2 691</b>
<b>Rörelsens kostnader</b>			
Övriga externa kostnader	3	-960	-762
Personalkostnader	4	-3 978	-1 892
Övriga rörelsekostnader		0	-20
<b>Summa rörelsens kostnader</b>		<b>-4 938</b>	<b>-2 674</b>
<b>Rörelseresultat</b>		<b>194</b>	<b>17</b>
<b>Resultat från finansiella poster</b>			
Resultat från finansiella anläggningstillgångar		-16 000	2 000
Räntekostnader och liknande resultatposter	5	-93	0
<b>Summa resultat från finansiella poster</b>		<b>-16 093</b>	<b>2 000</b>
<b>Resultat efter finansiella poster</b>		<b>-15 899</b>	<b>2 017</b>
<b>Resultat före skatt</b>		<b>-15 899</b>	<b>2 017</b>
Förändring uppskjuten skatt		-4 000	0
<b>Årets resultat</b>		<b>-19 899</b>	<b>2 017</b>

**Balansräkning moderbolaget**  
(KSEK)

Not 2022-12-31 2021-12-31

**Tillgångar**

**Anläggningstillgångar**

**Finansiella anläggningstillgångar**

Andelar i koncernföretag	17	14 585	14 585
Andra långfristiga fordringar		0	0
Uppskjuten skattefordran	13	0	4 000
<b>Summa finansiella anläggningstillgångar</b>		<b>14 585</b>	<b>18 585</b>

<b>Summa anläggningstillgångar</b>		<b>14 585</b>	<b>18 585</b>
------------------------------------	--	---------------	---------------

**Omsättningstillgångar**

**Kortfristiga fordringar**

Aktuella skattefordringar		0	3
Övriga kortfristiga fordringar		0	164
Fordringar hos koncernföretag		1 031	1 542
Förutbetalda kostnader och upplupna intäkter		199	0
<b>Summa kortfristiga fordringar</b>		<b>1 230</b>	<b>1 709</b>

<b>Kassa och bank</b>		<b>1 160</b>	<b>40</b>
-----------------------	--	--------------	-----------

<b>Summa omsättningstillgångar</b>		<b>2 390</b>	<b>1 749</b>
------------------------------------	--	--------------	--------------

<b>Summa tillgångar</b>		<b>16 975</b>	<b>20 334</b>
-------------------------	--	---------------	---------------

## Balansräkning moderbolaget

(KSEK)

	Not	2022-12-31	2021-12-31
<b>Eget kapital och skulder</b>	16		
<b>Eget kapital</b>			
<b>Bundet eget kapital</b>			
Aktiekapital	12	2 636	1 757
Reservfond		965	965
		<b>3 601</b>	<b>2 722</b>
<b>Fritt eget kapital</b>			
Balanserad vinst		16 657	14 641
Överkursfond		14 623	0
Årets resultat		-19 899	2 016
	7	<b>11 381</b>	<b>16 657</b>
<b>Summa eget kapital</b>		<b>14 982</b>	<b>19 379</b>
<b>Kortfristiga skulder</b>			
Leverantörsskulder		151	157
Skatteskulder		34	0
Övriga kortfristiga skulder		486	118
Upplupna kostnader och förutbetalda intäkter	15	1 322	680
<b>Summa kortfristiga skulder</b>		<b>1 993</b>	<b>955</b>
<b>Summa eget kapital och skulder</b>		<b>16 975</b>	<b>20 334</b>



**Kassaflödesanalys moderbolaget**

(KSEK)	2022	2021
<b>Den löpande verksamheten</b>		
Resultat före finansiella poster	-15 899	17
Justering för poster som inte ingår i kassaflödet mm	18 0	19
Betald skatt	34	59
	<b>-15 865</b>	<b>95</b>
<b>Förändring av rörelsekapitalet</b>		
Förändring av kortfristiga fordringar	480	-1 654
Förändring kortfristiga skulder	1 004	-466
	<b>1 484</b>	<b>-2 120</b>
<b>Kassaflöde från den löpande verksamheten</b>	<b>-14 381</b>	<b>-2 025</b>
<b>Investeringsverksamheten</b>		
Amortering av tidigare nedskrivna långfristiga fordringar	0	2 000
<b>Kassaflöde från investeringsverksamheten</b>	<b>0</b>	<b>2 000</b>
<b>Finansieringsverksamheten</b>		
Nyemission	15 501	0
<b>Kassaflöde från finansieringsverksamheten</b>	<b>15 501</b>	<b>0</b>
<b>Årets kassaflöde</b>	<b>1 120</b>	<b>-25</b>
Likvida medel vid årets början	40	65
<b>Likvida medel vid årets slut</b>	<b>1 160</b>	<b>40</b>

**Förändring eget kapital moderbolaget**

(KSEK)	Aktiekapital	Reservfond	Övrigt fritt eget kapital	Summa eget kapital
<b>Eget kapital 2022-01-01</b>	<b>1 757</b>	<b>965</b>	<b>16 657</b>	<b>19 379</b>
Nyemission	879		14 623	15 502
Årets resultat			-19 899	-19 899
<b>Eget kapital 2022-12-31</b>	<b>2 636</b>	<b>965</b>	<b>11 381</b>	<b>14 982</b>

## Nyckeltal koncernen

2023071205966

	2022-01-01 2022-12-31	2021-01-01 2021-12-31
<b>LÖNSAMHET OCH RÄNTABILITET</b>		
Omsättningstillväxt (%)	-16,48%	22,69%
Rörelsemarginal (%)	neg	neg
Vinstmarginal (%)	neg	neg
Räntabilitet på eget kapital (%)	neg	neg
<b>KAPITALSTRUKTUR</b>		
Eget kapital (KSEK)	9 692	8 339
Balansomslutning (KSEK)	16 158	14 104
Sysselsatt kapital (KSEK)	10 444	9 556
Räntebärande nettoskuld (KSEK)	376	686
Kapitalomsättningshastighet (ggr)	1,26	1,47
Soliditet (%)	60%	59%
Skuldsättningsgrad (%)	4%	8%
Räntetäckningsgrad (ggr)	neg	neg
<b>KASSAFLÖDE OCH LIKVIDITET</b>		
Kassaflöde före investeringar (KSEK)	-11 323	-2 330
Kassaflöde efter investeringar (KSEK)	-12 578	-583
Likvida medel (KSEK)	3 567	1 218
<b>INVESTERINGAR</b>		
Förvärv av materiella anläggningstillgångar (KSEK)	-1 255	-253
Förvärv av immateriella anläggningstillgångar	0	0
Försäljning av materiella anläggningstillgångar	-	-
Förvärv av aktier och andelar	-	-
<b>MEDARBETARE</b>		
Medelantalet anställda	32	27
Omsättning per anställd (KSEK)	522	827
Antalet anställda	42	27
<b>DATA PER AKTIE</b>		
Antal aktier	25 908 619	17 272 413
Resultat per aktie	-0,54	-0,09
Eget kapital per aktie (SEK)	0,37	0,48

**Definitioner****LÖNSAMHET OCH RÄNTABILITET**

Omsättningstillväxt (%)

Rörelsemarginal (%)

Vinstmarginal (%)

Räntabilitet på eget kapital (%)

Förändring av intäkterna i procent av föregående periods intäkter

Rörelseresultat i procent av omsättningen

Periodens resultat i procent av omsättningen

Periodens resultat i procent av genomsnittligt eget kapital

**KAPITALSTRUKTUR**

Eget kapital (KSEK)

Balansomslutning (KSEK)

Sysselsatt kapital (KSEK)

Räntebärande nettoskuld (KSEK)

Kapitalomsättningshastighet (ggr)

Soliditet (%)

Skuldsättningsgrad (%)

Räntetäckningsgrad

Eget kapital vid periodens slut

Summan av tillgångar eller summan av skulder och eget kapital

Balansomslutning minskad med icke räntebärande skulder inklusive latent skatt

Nettot av räntebärande avsättningar och skulder minus finansiella tillgångar inklusive likvida medel

Årets omsättning dividerat med genomsnittlig balansomslutning

Eget kapital i procent av balansomslutningen

Räntebärande skulder dividerat med eget kapital

Resultat efter finansiella poster plus finansiella kostnader dividerat med finansiella kostnader

**KASSAFLÖDE OCH LIKVIDITET**

Kassaflöde före investeringar (KSEK)

Kassaflöde efter investeringar (KSEK)

Likvida medel (KSEK)

Resultat efter finansiella poster plus poster som inte påverkar kassaflöde minus förändring av rörelsekapital

Resultat efter finansiella poster plus poster som inte påverkar kassaflödet minus förändring av rörelsekapital och investeringar

Banktillgodohavanden och kassa

**MEDARBETARE**

Medelantalet anställda

Omsättning per anställd

Antalet anställda

Medelantalet anställda under perioden

Omsättning dividerat med medelantalet anställda

Antalet anställda vid periodens slut

**DATA PER AKTIE**

Antal aktier

Resultat per aktie (SEK)

Eget kapital per aktie (SEK)

Antalet utestående aktier vid periodens slut

Periodens resultat dividerat med antal aktier

Eget kapital dividerat med antal aktier

## Noter

Dessa noter är gemensamma för moderbolaget och koncernen.

### Not 1 Redovisnings-och värderingsprinciper

Bolagets årsredovisning och koncernredovisning har upprättats med tillämpning av Årsredovisningslagen och Bokföringsnämndens allmänna råd BFNAR 2012:1 Årsredovisning och koncernredovisning (K3).

### Koncernredovisning

Koncernredovisningen har upprättats i enlighet med Bokföringsnämndens allmänna råd BFNAR 2012:1 Årsredovisning och koncernredovisning (K3). I koncernredovisningen ingår dotterföretag där moderbolaget direkt eller indirekt innehar mer än 50 procent av rösterna.

Koncernens bokslut är upprättat enligt förvärvsmetoden, vilket innebär att dotterföretagens egna kapital vid förvärvet, fastställt som skillnaden mellan tillgångarnas och skuldernas verkliga värde, elimineras i sin helhet. I koncernens egna kapital ingår härigenom endast den del av dotterföretagens egna kapital som tillkommit efter förvärvet. Om det koncernmässiga anskaffningsvärdet för aktierna överstiger det i förvärvsanalysen upptagna värdet av bolagets nettotillgångar, redovisas skillnaden som koncernmässig goodwill.

Moderbolaget har under året sålt tjänster till koncernföretag om totalt KSEK 5 100 (2 640). Inga inköp från koncernföretag har gjorts till moderbolaget. All försäljning i moderbolaget är koncernintern.

### Intäkter

Försäljning av varor redovisas vid leverans av produkter till kunden, i enlighet med försäljningsvillkoren. Försäljningen redovisas efter avdrag för eventuell moms och rabatter. I koncernredovisningen elimineras koncernintern försäljning.

Inkomster och utgifter från tjänsteuppdrag på löpande räkning resultatredovisas i den takt uppdraget utförs och faktureras, varför det inte förekommer någon balanspost avseende dessa uppdrag.

### Fordringar

Fordringar upptas till det belopp som efter individuell bedömning beräknas bli betalt.

### Fordringar och skulder i utländsk valuta

Fordringar och skulder i utländsk valuta värderas enligt balansdagens kurs. Vinst och förlust på fordringar och skulder av rörelsekaraktär nettoredovisas bland övriga rörelseintäkter alternativt övriga rörelsekostnader.

### Förutsättningar för fortsatt drift

Årsredovisningen har upprättats utifrån förutsättningen om fortsatt drift. Bolaget har historiskt redovisat förluster till följd av utveckling av verksamheten. Vid upprättandet av årsredovisningen har

ledningen baserat sina antaganden på befintliga likvida medel, försäljning av bolagets produkter samt att erforderligt kapitaltillskott erhålls. Om koncernen av något skäl inte kan fortsätta att driva verksamheten kan det påverka koncernens möjlighet att realisera tillgångarnas redovisade värden samt att betala skulder i normal takt och till de belopp som finns upptagna i koncernens finansiella information.

### Inkomstskatter

Redovisade inkomstskatter innefattar skatt som skall betalas eller erhållas avseende aktuellt år, justeringar avseende tidigare års aktuella skatt samt förändringar i uppskjuten skatt. För poster som redovisas i resultaträkningen redovisas även därmed sammanhängande skatteeffekter i resultaträkningen. Skatteeffekter av poster som redovisas direkt mot eget kapital redovisas mot eget kapital.

Uppskjuten skatt beräknas enligt balansräkningsmetoden på alla temporära skillnader som uppkommer mellan redovisade och skattemässiga värden på tillgångar och skulder. De temporära skillnaderna har uppkommit genom skattemässiga underskott. Uppskjuten skattefordran avseende underskottsavdrag eller andra framtida skattemässiga avdrag redovisas i den utsträckning det är sannolikt att avdraget kan avräknas mot överskott vid framtida beskattning.

### Immateriella tillgångar

Övriga immateriella anläggningstillgångar som förvärvats är redovisade till anskaffningsvärde minskat med ackumulerade avskrivningar och nedskrivningar. Utgifter för internt genererad goodwill och varumärken redovisas i resultaträkningen som kostnad när de uppkommer.

### Utgifter för forskning och utveckling

Utgifter för forskning, dvs. planerat och systematiskt sökande i syfte att erhålla ny vetenskaplig eller teknisk kunskap och insikt, redovisas som kostnad när de uppkommer. Vid redovisning av utgifter för utveckling av framtagna forskningsresultat eller annan kunskap tillämpas kostnadsföringsmodellen, vilket innebär att alla utgifter kostnadsförs när de uppkommer.

### Avskrivningar

Avskrivning sker linjärt över tillgångens beräknade nyttjandeperiod. Avskrivningen redovisas som kostnad i resultaträkningen.

#### *Förvärvade immateriella tillgångar*

#### *Nyttjandeperiod*

Patent

10 år

### Finansiella tillgångar och skulder

Finansiella tillgångar och skulder redovisas i enlighet med kapitel 11 (Finansiella instrument värderade utifrån anskaffningsvärdet) i BFNAR 2012:1.

### Varulager

Varulagret värderas, med tillämpning av först-in-först-ut-principen, till det lägsta av anskaffningsvärdet och det verkliga värdet på balansdagen.

Anskaffningsvärdet för egentillverkade hel-och halvfabrikat har beräknats till varornas tillverkningskostnader inklusive skälig andel av indirekta tillverkningskostnader.

### Materiella anläggningstillgångar

Materiella anläggningstillgångar redovisas till anskaffningsvärde minskat med ackumulerade avskrivningar och nedskrivningar. I anskaffningsvärdet ingår förutom inköpspriset även utgifter som är direkt hänförliga till förvärvet.

#### *Tillkommande utgifter*

Tillkommande utgifter som uppfyller tillgångskriteriet räknas in i tillgångens redovisade värde. Utgifter för löpande underhåll och reparationer redovisas som kostnader när de uppkommer.

#### *Avskrivningar*

Avskrivning sker linjärt över tillgångens beräknade nyttjandeperiod eftersom det återspeglar den förväntade förbrukningen av tillgångens framtida ekonomiska fördelar. Avskrivningen redovisas som kostnad i resultaträkningen.

	Nyttjandeperiod
Produktionsmaskiner	10 år
Övriga inventarier	5 år

### Nedskrivningar -materiella och immateriella anläggningstillgångar samt andelar i koncernföretag

Vid varje balansdag bedöms om det finns någon indikation på att en tillgångs värde är lägre än dess redovisade värde. Om en sådan indikation finns, beräknas tillgångens återvinningsvärde.

Återvinningsvärdet är det högsta av verkligt värde med avdrag för försäljningskostnader och nyttjandevärde. Vid beräkning av nyttjandevärdet beräknas nuvärdet av de framtida kassaflöden som tillgången väntas ge upphov till i den löpande verksamheten samt när den avyttras eller utrangeras. Den diskonteringsränta som används är före skatt och återspeglar marknadsmässiga bedömningar av pengars tidsvärde och de risker som avser tillgången. En tidigare nedskrivning återförs endast om de skäl som låg till grund för beräkningen av återvinningsvärdet vid den senaste nedskrivningen har förändrats.

### Leasing

Alla leasingavtal redovisas som operationella leasingavtal.

### Ersättningar till anställda

Planer för ersättningar efter avslutad anställning klassificeras som avgiftsbestämda

Vid avgiftsbestämda planer betalas fastställda avgifter till ett annat företag, normalt ett försäkringsföretag, och företaget har inte längre någon förpliktelse till den anställde när avgiften är betald. Storleken på den anställdes ersättningar efter avslutad anställning är beroende av de avgifter som har betalats och den kapitalavkastning som avgifterna ger.

Avgifterna för avgiftsbestämda planer redovisas som kostnad. Obetalda avgifter redovisas som skuld.

### Offentliga bidrag

Ett offentligt bidrag som inte är förknippat med krav på framtida prestation redovisas som intäkt när villkoren för att få bidraget uppfyllts. Ett offentligt bidrag som är förenat med krav på framtida prestation redovisas som intäkt när prestationen utförs. Om bidraget har tagits emot innan villkoren för att redovisa det som intäkt har uppfyllts, redovisas bidraget som en skuld.

### Kassaflödesanalys

Kassaflödesanalysen upprättas enligt indirekt metod. Det redovisade kassaflödet omfattar endast transaktioner som medför in-och utbetalningar.

### Not 2 Fördelning nettoomsättning per marknad

(KSEK)	Koncernen	
	2022	2021
Nettoomsättningen fördelar sig på geografiska marknader enligt följande:		
Sverige	756	668
Övriga EU-länder	1 872	6 726
Övriga världen	14 215	12 773
<b>Totalt</b>	<b>16 483</b>	<b>20 167</b>

### Not 3 Ersättning revisorer

Med revisionsuppdrag avses granskning av årsredovisningen och bokföringen samt styrelsens förvaltning, övriga arbetsuppgifter som det ankommer på bolagets revisor att utföra samt rådgivning eller annat biträde som föranleds av iakttagelser vid sådan granskning eller genomförandet av sådana övriga arbetsuppgifter.

	Moderbolaget		Koncernen	
	2022	2021	2022	2021
<b>KPMG AB</b>				
Löpande revision	20	20	110	117
Övriga tjänster	65	0	69	0
<b>Totalt</b>	<b>85</b>	<b>20</b>	<b>179</b>	<b>117</b>

## Not 4 Personal

(KSEK)	Moderbolaget		Koncernen	
	2022	2021	2022	2021
<b>Löner och ersättningar</b>				
Styrelsen och verkställande direktören	1 264	1 387	1 264	1 387
Övriga anställda	1 689	119	11 652	7 539
<b>Totalt löner och ersättningar</b>	<b>2 953</b>	<b>1 505</b>	<b>12 916</b>	<b>8 926</b>
<b>Sociala avgifter enligt lag och avtal</b>	<b>497</b>	<b>207</b>	<b>3 230</b>	<b>2 227</b>
<b>Pensionskostnader</b>				
Styrelsen och verkställande direktören	205	245	205	245
Övriga anställda	185	17	944	518
<b>Totalt pensionskostnader</b>	<b>390</b>	<b>262</b>	<b>1 149</b>	<b>763</b>
<b>Totalt</b>	<b>3 840</b>	<b>1 974</b>	<b>17 295</b>	<b>11 916</b>

Medelantalet anställda har under året varit 32 (24) i koncernen.

## Styrelsearvode

Under 2022 har styrelsearvodet varit KSEK 380 (380) varav KSEK 140 (140) till styrelseordföranden. Arvodet ingår i uppgiften om löner och ersättningar.

	Moderbolaget		Koncernen	
	2022	2021	2022	2021
<b>Antal styrelseledamöter på balansdagen</b>				
Kvinnor	1	1	1	1
Män	3	3	3	3
<b>Totalt</b>	<b>4</b>	<b>4</b>	<b>4</b>	<b>4</b>
<b>Antal verkställande direktörer och andra ledande befattningshavare på balansdagen</b>				
Kvinnor	0	1	0	1
Män	1	0	1	0
<b>Totalt</b>	<b>1</b>	<b>1</b>	<b>1</b>	<b>1</b>
<b>Ersättning och förmåner till ledande befattningshavare</b>				
<b>Verkställande direktör</b>				
Grundlön	964	1032	964	1032
Rörlig ersättning	0	0	0	0
Pensionsinbetalning	205	153	205	153
<b>Totalt</b>	<b>1 169</b>	<b>1 185</b>	<b>1 169</b>	<b>1 185</b>

**Not 5 Räntekostnader**

(KSEK)	Moderbolaget		Koncernen	
	2022-12-31	2021-12-31	2022-12-31	2021-12-31
Övriga räntekostnader	93	0	204	111
<b>Totalt</b>	<b>93</b>	<b>0</b>	<b>204</b>	<b>111</b>

**Not 6 Aktuell och uppskjuten skatt**

(KSEK)	Moderbolaget		Koncernen	
	2022-12-31	2021-12-31	2022-12-31	2021-12-31
Aktuell skatt	0	0	0	0
Förändring av uppskjuten skatt avseende temporära skillnader	4 000	0	4 388	0
<b>Totalt</b>	<b>4 000</b>	<b>0</b>	<b>4 388</b>	<b>0</b>
<b>Avstämning av effektiv skatt</b>	<b>4 000</b>	<b>0</b>	<b>4 388</b>	<b>=</b>
Redovisat resultat före skatt	-15 899	2 017	-9 760	-1 583
Skatt enligt gällande skattesats	-3 275	416	-2 011	-326
Skatteeffekt ej avdragsgilla kostnader	5	3	3	2
Skatteeffekt ej skattepliktiga intäkter	0	-412	0	0
Ökning av underskottsavdrag utan motsvarande aktivering av uppskjuten skatt	3 270	-7	2 008	325
Återföring uppskjuten skatt	4 000	0	4 388	0
<b>Redovisad effektiv skatt</b>	<b>4 000</b>	<b>0</b>	<b>4 388</b>	<b>0</b>

**Not 7 Resultatdisposition**

(kr)	
Balanserat resultat	31 279 711
Årets resultat	-19 898 930
<b>Styrelsen föreslår att i ny räkning överförs</b>	<b>11 380 781</b>



**Not 8 Patent**

(KSEK)	Koncernen	
	2022-12-31	2021-12-31
Ingående anskaffningsvärde	30	0
Årets anskaffning	52	30
<b>Utgående ackumulerade anskaffningsvärden</b>	<b>82</b>	<b>30</b>

**Not 9 Programvara**

(KSEK)	Koncernen	
	2022-12-31	2021-12-31
Ingående anskaffningsvärde	0	0
Årets anskaffning	195	0
<b>Utgående ackumulerade anskaffningsvärden</b>	<b>195</b>	<b>0</b>

**Not 10 Maskiner och andra tekniska anläggningar**

(KSEK)	Koncernen	
	2022-12-31	2021-12-31
Ingående anskaffningsvärde	22 560	21 693
Inköp	889	221
Försäljning	0	-212
Omklassificeringar	0	857
<b>Utgående ackumulerade anskaffningsvärden</b>	<b>23 450</b>	<b>22 560</b>
Ingående avskrivningar	-21 235	-21 326
Återförda avskrivningar	0	212
Årets avskrivningar	-178	-120,4
<b>Utgående ackumulerade avskrivningar</b>	<b>-21 413</b>	<b>-21 235</b>
<b>Utgående restvärde enligt plan</b>	<b>2 037</b>	<b>1 325</b>

**Not 11 Inventarier**

(KSEK)	Koncernen	
	2022-12-31	2021-12-31
Ingående anskaffningsvärde	4 071	4 118
Inköp	117	32
Utrangeringar	0	-79
<b>Utgående ackumulerade anskaffningsvärden</b>	<b>4 189</b>	<b>4 071</b>
Ingående avskrivningar	-3 711	-3 689
Årets avskrivningar	-116	-101
Utrangeringar	0	79
<b>Utgående ackumulerade avskrivningar</b>	<b>-3 827</b>	<b>-3 711</b>
<b>Utgående restvärde enligt plan</b>	<b>362</b>	<b>360</b>

**Not 12 Antal aktier och kvotvärde**

	Antal aktier	Kvotvärde
Antal aktier	25 908 619	0,1017

**Not 13 Uppskjuten skatt**

(KSEK)	Moderbolaget		Koncernen	
	2022-12-31	2021-12-31	2022-12-31	2021-12-31
Uppskjuten skattefordran på underskottsavdrag	0	4 000	0	4 388

**Not 14 Checkräkningskredit**

(KSEK)	Moderbolaget		Koncernen	
	2022-12-31	2021-12-31	2022-12-31	2021-12-31
Avtalat belopp på checkräkningskredit	0	0	3 000	3 000

**Not 15 Upplupna kostnader och förutbetalda intäkter**

(KSEK)	Moderbolaget		Koncernen	
	2022-12-31	2021-12-31	2022-12-31	2021-12-31
Upplupna löner och semesterlöner	836	219	1 965	1 069
Upplupna sociala avgifter	294	47	648	314
Övriga poster	192	414	1 050	1 200
<b>Totalt</b>	<b>1 322</b>	<b>680</b>	<b>3 663</b>	<b>2 583</b>

**Not 16 Ställda säkerheter**

(KSEK)	Moderbolaget		Koncernen	
	2022-12-31	2021-12-31	2022-12-31	2021-12-31
Avseende checkräkningskredit och skulder till kreditinstitut				
Företagsinteckningar	5 000	5 000	25 691	25 691
<b>Totalt</b>	<b>5 000</b>	<b>5 000</b>	<b>25 691</b>	<b>25 691</b>

**Not 17 Andelar i koncernföretag**

(KSEK)	Moderbolaget	
	2022-12-31	2021-12-31
Ingående anskaffningsvärden	100	100
Aktieägartillskott	16 000	0
Anskaffningar under året	0	0
Försäljningar	0	0
<b>Utgående anskaffningsvärde</b>	<b>16 100</b>	<b>100</b>
Ingående uppskrivningar	14 485	14 485
Försäljningar	0	0
<b>Utgående uppskrivningar</b>	<b>14 485</b>	<b>14 485</b>
Ingående nedskrivningar	0	0
Årets nedskrivningar	-16 000	0
<b>Utgående nedskrivningar</b>	<b>-16 000</b>	<b>0</b>
<b>Summa redovisat värde</b>	<b>14 585</b>	<b>14 585</b>



Moderbolaget	Kapital-andel %	Rösträtts-andel %	Antal aktier	Bokfört värde 2022-12-31	Bokfört värde 2021-12-31
LC-Tec Displays AB	100	100	1 000	14 585	14 585
<b>Summa bokfört värde</b>				<b>14 585</b>	<b>14 585</b>

### Not 18 Justering för poster som ej ingår i kassaflödet

(KSEK)	Moderbolaget		Koncernen	
	2022-12-31	2021-12-31	2022-12-31	2021-12-31
Avskrivningar	0	0	294	221
Övriga poster	0	19	0	-121
<b>Totalt</b>	<b>0</b>	<b>19</b>	<b>294</b>	<b>100</b>

### Not 19 Övriga rörelseintäkter, EU-bidrag

	2022	2021
<b>Koncernen</b>		
Offentliga stöd	1 441	555
Forskningsbidrag	1 314	375
Lönebidrag	1 280	875
Valutavinster	993	304
Övriga intäkter	40	51
	<b>5 068</b>	<b>2 160</b>

**Årsredovisningens undertecknande**

Undertecknade försäkrar att koncernredovisningen har upprättats i enlighet med internationella redovisningsstandarder (IFRS), samt Rådet för finansiell rapporterings rekommendation RFR 1 och att årsredovisningen har upprättats i enlighet med årsredovisningslagen samt Rådet för finansiell rapporterings rekommendation RFR 2. Koncern- och årsredovisningen har upprättats i enlighet med god redovisningssed och ger en rättvisande bild av koncernens och företagets ställning och resultat, samt att koncernförvaltningsberättelsen och förvaltningsberättelsen ger en rättvisande översikt över utvecklingen av koncernens och företagets verksamhet, ställning och resultat samt beskriver väsentliga risker och osäkerhetsfaktorer som de företag som ingår i koncernen står inför.

Borlänge den 26 april 2023

Ingvar Andersson, ordförande

Anna Weiner Jiffer, ledamot

Åke Hörnell, ledamot

Anders Björkman, ledamot

Olle Westblom, verkställande direktör

Min revisionsberättelse har lämnats den 26 april 2023

Torbjörn Sjöström

Auktoriserad Revisor

# Revisionsberättelse

Till bolagsstämman i LC-Tec Holding AB, org. nr 556480-7377  
Rapport om årsredovisningen och koncernredovisningen

---

## Uttalanden

Vi har utfört en revision av årsredovisningen och koncernredovisningen för LC-Tec Holding AB för år 2022. Bolagets årsredovisning och koncernredovisning ingår på sidorna 5-54 i detta dokument.

Enligt vår uppfattning har årsredovisningen och koncernredovisningen upprättats i enlighet med årsredovisningslagen och ger en i alla väsentliga avseenden rättvisande bild av moderbolagets och koncernens finansiella ställning per den 31 december 2022 och av dessas finansiella resultat och kassaflöde för året enligt årsredovisningslagen. Förvaltningsberättelsen är förenlig med årsredovisningens och koncernredovisningens övriga delar.

Vi tillstyrker därför att bolagsstämman fastställer resultaträkningen och balansräkningen för moderbolaget och för koncernen.

---

## Grund för uttalanden

Vi har utfört revisionen enligt International Standards on Auditing (ISA) och god revisionssed i Sverige. Vårt ansvar enligt dessa standarder beskrivs närmare i avsnittet Revisorns ansvar. Vi är oberoende i förhållande till moderbolaget och koncernen enligt god revisorssed i Sverige och har i övrigt fullgjort vårt yrkesetiska ansvar enligt dessa krav.

Vi anser att de revisionsbevis vi har inhämtat är tillräckliga och ändamålsenliga som grund för våra uttalanden.

---

## Väsentlig osäkerhetsfaktor avseende antagandet om fortsatt drift

Vi vill fästa uppmärksamhet på upplysningen i förvaltningsberättelsen under avsnittet "Framtida finansiering" där det framgår att bolaget för 2022 redovisar ett negativt kassaflöde och resultat, utifrån tillgänglig likviditet på balansdagen så behöver bolaget kapitaltillskott för att säkerställa att skulder kan regleras vartefter de förfaller den kommande tolv månadersperioden och vid tidpunkten för avlämnandet av årsredovisningen är inte likviditetsbehovet för de kommande tolv månaderna säkrat utan detta är beroende av utfallet av beskrivna åtgärder för att finansiera den fortsatta verksamheten. I redovisningsprinciperna, under rubriken "Förutsättningar för fortsatt drift" framgår också att årsredovisningen har upprättats utifrån förutsättningen om fortsatt drift baserat på antaganden om befintliga likvida medel, försäljning av bolagets produkter samt att erforderligt kapitaltillskott erhålls. Dessa förhållanden tyder på att det finns en väsentlig osäkerhetsfaktor som kan leda till betydande tvivel om bolagets förmåga att fortsätta verksamheten. Vi har inte modifierat våra uttalanden på grund av detta.

---

## Annan information än årsredovisningen och koncernredovisningen

Detta dokument innehåller även annan information än årsredovisningen och koncernredovisningen och återfinns på sidorna 1-4. Det är styrelsen och verkställande direktören som har ansvaret för denna andra information.

Vårt uttalande avseende årsredovisningen och koncernredovisningen omfattar inte denna information och vi gör inget uttalande med bestyrkande avseende denna andra information.

I samband med vår revision av årsredovisningen och koncernredovisningen är det vårt ansvar att läsa den information som identifieras ovan och överväga om informationen i väsentlig utsträckning är oförenlig med årsredovisningen och koncernredovisningen. Vid denna genomgång beaktar vi även den kunskap vi i övrigt inhämtat under revisionen samt bedömer om informationen i övrigt verkar innehålla väsentliga felaktigheter.

Om vi, baserat på det arbete som har utförts avseende denna information, drar slutsatsen att den andra informationen innehåller en väsentlig felaktighet, är vi skyldiga att rapportera detta. Vi har inget att rapportera i det avseendet.

---

## Styrelsens och verkställande direktörens ansvar

Det är styrelsen och verkställande direktören som har ansvaret för att årsredovisningen och koncernredovisningen upprättas och att de ger en rättvisande bild enligt årsredovisningslagen. Styrelsen och verkställande direktören ansvarar även för den interna kontroll som de bedömer är nödvändig för att upprätta en årsredovisning och koncernredovisning som inte innehåller några väsentliga felaktigheter, vare sig dessa beror på oegentligheter eller misstag. Vid upprättandet av årsredovisningen och koncernredovisningen ansvarar styrelsen och verkställande direktören för bedömningen av

bolagets och koncernens förmåga att fortsätta verksamheten. De upplyser, när så är tillämpligt, om förhållanden som kan påverka förmågan att fortsätta verksamheten och att använda antagandet om fortsatt drift. Antagandet om fortsatt drift tillämpas dock inte om styrelsen och verkställande direktören avser att likvidera bolaget, upphöra med verksamheten eller inte har något realistiskt alternativ till att göra något av detta.

---

## Revisorns ansvar

Våra mål är att uppnå en rimlig grad av säkerhet om huruvida årsredovisningen och koncernredovisningen som helhet inte innehåller några väsentliga felaktigheter, vare sig dessa beror på oegentligheter eller misstag, och att lämna en revisionsberättelse som innehåller våra uttalanden. Rimlig säkerhet är en hög grad av säkerhet, men är ingen garanti för att en revision som utförs enligt ISA och god revisionssed i Sverige alltid kommer att upptäcka en väsentlig felaktighet om en sådan finns. Felaktigheter kan uppstå på grund av oegentligheter eller misstag och anses vara väsentliga om de enskilt eller tillsammans rimligen kan förväntas påverka de ekonomiska beslut som användare fattar med grund i årsredovisningen och koncernredovisningen.

förfalskning, avsiktliga utelämnanden, felaktig information eller åsidosättande av intern kontroll.

- skaffar vi oss en förståelse av den del av bolagets interna kontroll som har betydelse för vår revision för att utforma granskningsåtgärder som är lämpliga med hänsyn till omständigheterna, men inte för att uttala oss om effektiviteten i den interna kontrollen.
- utvärderar vi lämpligheten i de redovisningsprinciper som används och rimligheten i styrelsens och verkställande direktörens uppskattningar i redovisningen och tillhörande upplysningar.
- drar vi en slutsats om lämpligheten i att styrelsen och verkställande direktören använder antagandet om fortsatt drift vid upprättandet av årsredovisningen och koncernredovisningen. Vi drar också en slutsats, med grund i de inhämtade revisionsbevisen, om huruvida det finns någon väsentlig osäkerhetsfaktor som avser sådana händelser eller förhållanden som kan leda till betydande tvivel om bolagets och koncernens förmåga att fortsätta verksamheten. Om vi drar slutsatsen att det finns en väsentlig osäkerhetsfaktor, måste vi i revisionsberättelsen fästa uppmärksamheten på upplysningarna i årsredovisningen och koncernredovisningen om den väsentliga osäkerhetsfaktorn eller, om sådana upplysningar är

Rapport om andra krav enligt lagar och andra författningar

## Uttalanden

Utöver vår revision av årsredovisningen och koncernredovisningen har vi även utfört en revision av styrelsens och verkställande direktörens förvaltning för LC-Tec Holding AB för år 2022 samt av förslaget till dispositioner beträffande bolagets vinst eller förlust.

Vi tillstyrker att bolagsstämman disponerar vinsten enligt förslaget i förvaltningsberättelsen och beviljar styrelsens ledamöter och verkställande direktören ansvarsfrihet för räkenskapsåret.

## Grund för uttalanden

Vi har utfört revisionen enligt god revisionssed i Sverige. Vårt ansvar enligt denna beskrivs närmare i avsnittet Revisorns ansvar. Vi är oberoende i förhållande till moderbolaget och koncernen enligt god revisorssed i Sverige och har i övrigt fullgjort vårt yrkesetiska ansvar enligt dessa krav.

Vi anser att de revisionsbevis vi har inhämtat är tillräckliga och ändamålsenliga som grund för våra uttalanden.

## Årsredovisning 2022

Som del av en revision enligt ISA använder vi professionellt omdöme och har en professionellt skeptisk inställning under hela revisionen. Dessutom:

- identifierar och bedömer vi riskerna för väsentliga felaktigheter i årsredovisningen och koncernredovisningen, vare sig dessa beror på oegentligheter eller misstag, utformar och utför granskningsåtgärder bland annat utifrån dessa risker och inhämtar revisionsbevis som är tillräckliga och ändamålsenliga för att utgöra en grund för våra uttalanden. Risken för att inte upptäcka en väsentlig felaktighet till följd av oegentligheter är högre än för en väsentlig felaktighet som beror på misstag, eftersom oegentligheter kan innefatta agerande i maskopi,

otillräckliga, modifiera uttalandet om årsredovisningen och koncernredovisningen. Våra slutsatser baseras på de revisionsbevis som inhämtas fram till datumet för revisionsberättelsen. Dock kan framtida händelser eller förhållanden göra att ett bolag och en koncern inte längre kan fortsätta verksamheten.

- utvärderar vi den övergripande presentationen, strukturen och innehållet i årsredovisningen och koncernredovisningen, däribland upplysningarna, och om årsredovisningen och koncernredovisningen återger de underliggande transaktionerna och händelserna på ett sätt som ger en rättvisande bild.
- inhämtar vi tillräckliga och ändamålsenliga revisionsbevis avseende den finansiella informationen för enheterna eller affärsaktiviteterna inom koncernen för att göra ett uttalande avseende koncernredovisningen. Vi ansvarar för styrning, övervakning och utförande av koncernrevisionen. Vi är ensamt ansvariga för våra uttalanden.

Vi måste informera styrelsen om bland annat revisionens planerade omfattning och inriktning samt tidpunkten för den. Vi måste också informera om betydelsefulla iakttagelser under revisionen, däribland de eventuella betydande brister i den interna kontrollen som vi identifierat.

## Styrelsens och verkställande direktörens ansvar

Det är styrelsen som har ansvaret för förslaget till dispositioner beträffande bolagets vinst eller förlust. Vid förslag till utdelning innefattar detta bland annat en bedömning av om utdelningen är försvarlig med hänsyn till de krav som bolagets och koncernens verksamhetsart, omfattning och risker ställer på storleken av moderbolagets och koncernens egna kapital, konsolideringsbehov, likviditet och ställning i övrigt.

Styrelsen ansvarar för bolagets organisation och förvaltningen av bolagets angelägenheter. Detta innefattar bland annat att fortlöpande bedöma bolagets och koncernens ekonomiska situation och att tillse

att bolagets organisation är utformad så att bokföringen, medelsförvaltningen och bolagets ekonomiska angelägenheter i övrigt kontrolleras på ett betryggande sätt.

Verkställande direktören ska sköta den löpande förvaltningen enligt styrelsens riktlinjer och anvisningar och bland annat vidta de åtgärder som är nödvändiga för att bolagets bokföring ska fullgöras i överensstämmelse med lag och för att medelsförvaltningen ska skötas på ett betryggande sätt.

## Revisorns ansvar

Vårt mål beträffande revisionen av förvaltningen, och därmed vårt uttalande om ansvarsfrihet, är att inhämta revisionsbevis för att med en rimlig grad av säkerhet kunna bedöma om någon styrelseledamot eller verkställande direktören i något väsentligt avseende:  företagit någon åtgärd eller gjort sig skyldig till någon försummelse som kan föranleda ersättningsskyldighet mot bolaget, eller

på något annat sätt handlat i strid med aktiebolagslagen, årsredovisningslagen eller bolagsordningen.

Vårt mål beträffande revisionen av förslaget till dispositioner av bolagets vinst eller förlust, och därmed vårt uttalande om detta, är att med rimlig grad av säkerhet bedöma om förslaget är förenligt med aktiebolagslagen.

Rimlig säkerhet är en hög grad av säkerhet, men ingen garanti för att en revision som utförs enligt god revisionssed i Sverige alltid kommer att upptäcka åtgärder eller försummelser som kan föranleda

ersättningsskyldighet mot bolaget, eller att ett förslag till dispositioner av bolagets vinst eller förlust inte är förenligt med aktiebolagslagen.

Som en del av en revision enligt god revisionssed i Sverige använder vi professionellt omdöme och har en professionellt skeptisk inställning under hela revisionen. Granskningen av förvaltningen och förslaget till dispositioner av bolagets vinst eller förlust grundar sig främst på revisionen av räkenskaperna. Vilka tillkommande granskningsåtgärder som utförs baseras på vår professionella bedömning med utgångspunkt i risk och väsentlighet. Det innebär att vi fokuserar granskningen på sådana åtgärder, områden och förhållanden som är väsentliga för verksamheten och där avsteg och överträdelser skulle ha särskild betydelse för bolagets situation. Vi går igenom och prövar fattade beslut, beslutsunderlag, vidtagna åtgärder och andra förhållanden som är relevanta för vårt uttalande om ansvarsfrihet. Som underlag för vårt uttalande om styrelsens förslag till dispositioner beträffande bolagets vinst eller förlust har vi granskat om förslaget är förenligt med aktiebolagslagen.

Borlänge den 26 april 2023

Revisionsberättelse LC-Tec Holding AB, org. nr 556480-7377, 2022

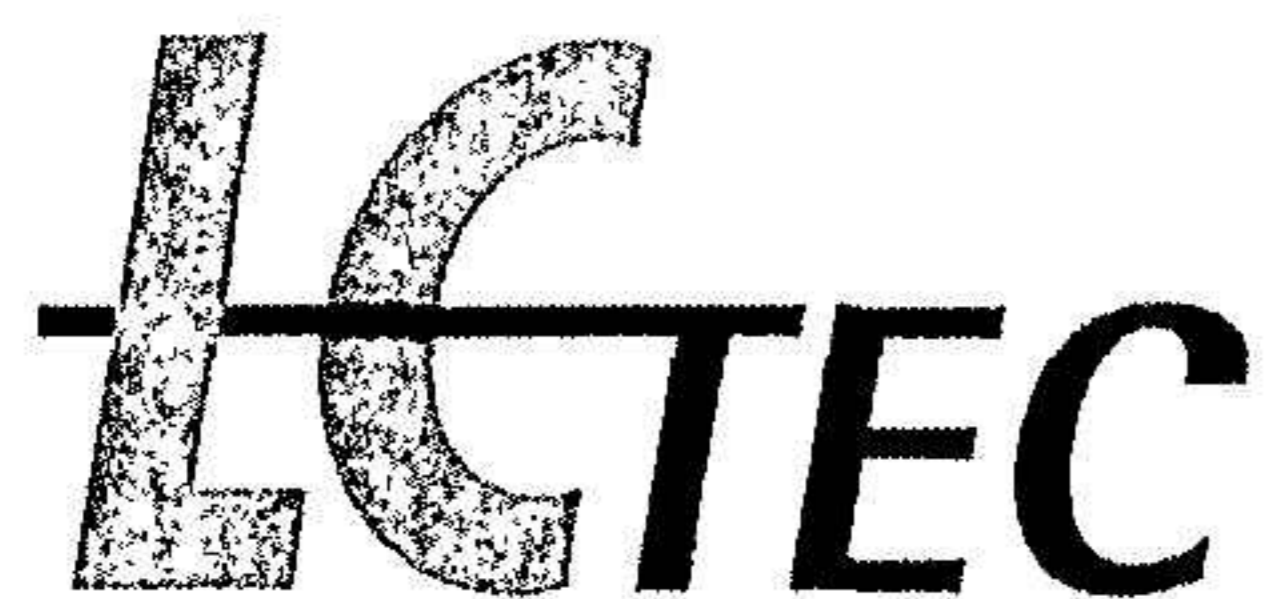
2 (3)



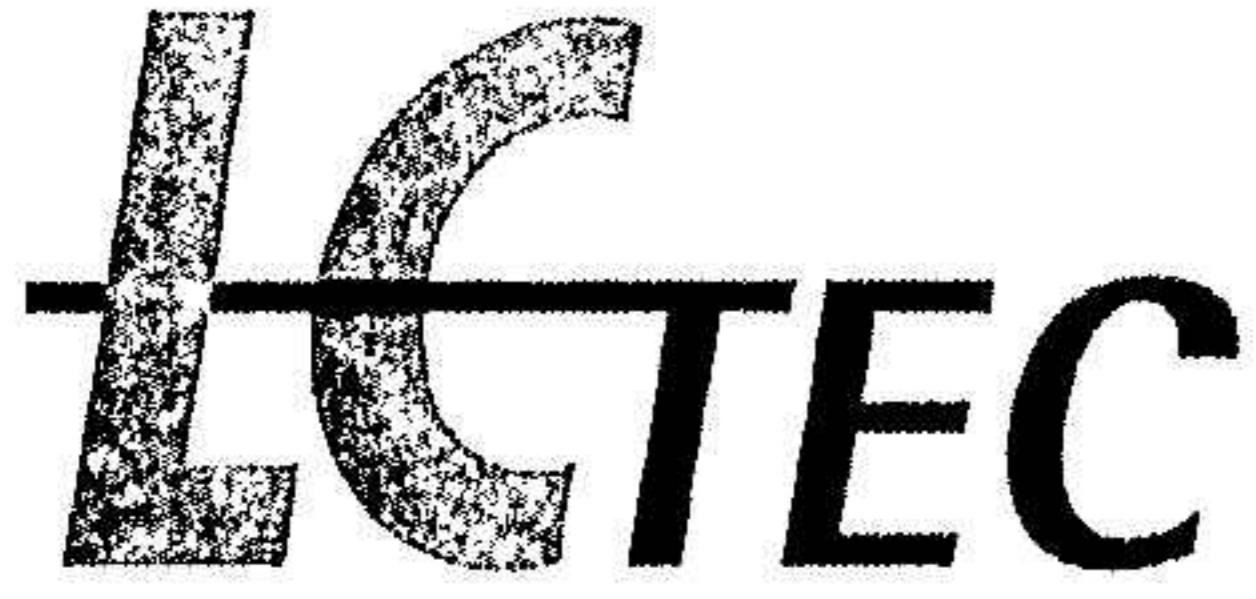
KPMG AB

Torbjörn Sjöström

Auktoriserad revisor



2023071205982



## Årsredovisning 2022

### Årsstämma

Bolagets årsstämma hålls 11 maj 2023, kl 10:00 i bolagets lokaler på Tunavägen 281, Borlänge

### Kalendarium

LC-Tec Holding AB (publ) lämnar återkommande ekonomisk information enligt följande plan:

Tremånadersrapport: 11 maj, 2023.

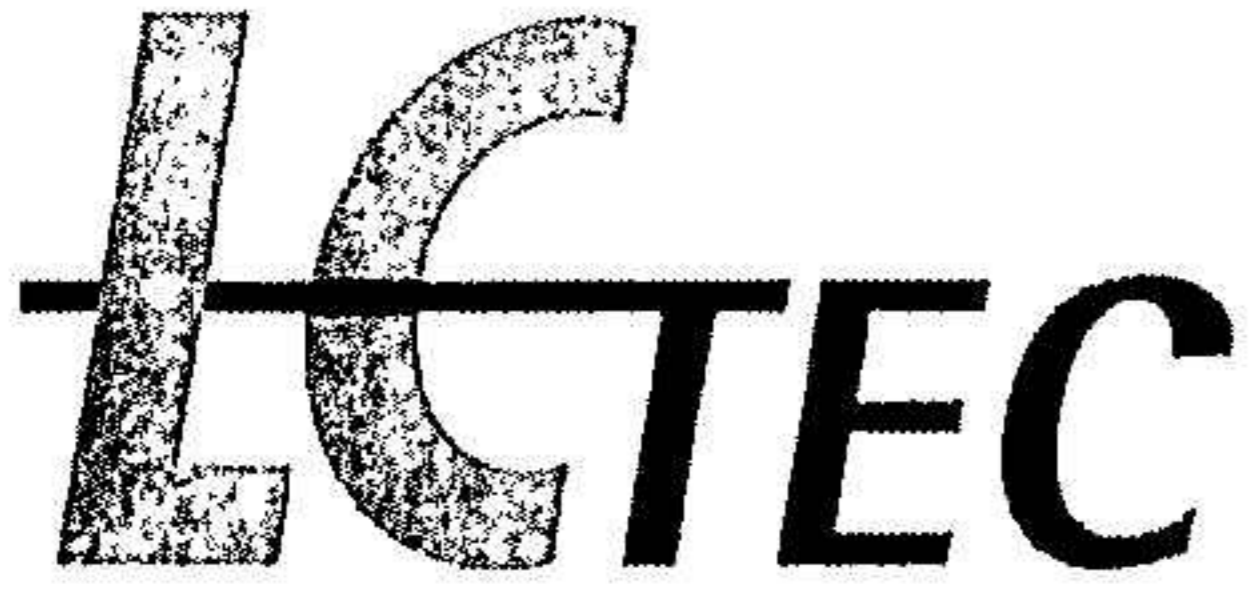
Halvårsrapport: 22 augusti, 2023.

Niomånadersrapport: 27 oktober, 2023.

Bokslutskommuniké: 23 februari, 2024.

Årsredovisning: 25 april, 2024.

2023071205983



## Adresser

### Bolaget

LC-Tec Holding AB (publ)  
Tunavägen 281  
781 73 Borlänge  
Tel: +46 243-79 40 70  
E-post: [info@lc-tec.se](mailto:info@lc-tec.se) Hemsida: [www.lc-tec.se](http://www.lc-tec.se)

### Kontoförande institut

Euroclear Sweden AB  
Box 7822  
103 97 Stockholm  
Tel: +46 8 402 90 00

### Revisor

Torbjörn Sjöström  
Auktoriserad revisor  
KPMG AB  
Wallingatan 24, Borlänge  
Tel: +46 243 21 21 00



**SIGNATURES****ALLEKIRJOITUKSET****UNDERSKRIFTER****SIGNATURER****UNDERSKRIFTER**

This documents contains 61 pages before this page  
Dokumentet inneholder 61 sider før denne siden

Tämä asiakirja sisältää 61 sivua ennen tätä sivua  
Dette dokument indeholder 61 sider før denne side

Detta dokument innehåller 61 sidor före denna sida

2023071205985

**Stig-Arne Ingvar Andersson**

001c00cf-bd15-4c7e-b661-f336a4566711 - 2023-04-26 14:21:31 UTC +03:00  
BankID / Freja eID - 58f20c8d-8e45-4b46-95cf-06b0347b52cd - SE

**Olle Westblom**

2d22661b-442a-4ecd-ba72-7aa2af259080 - 2023-04-26 14:25:07 UTC +03:00  
BankID / Freja eID - 00c48023-afef-4ecb-a723-f80a57af8a42 - SE

**ANDERS BJÖRKMAN**

f0cd46ee-5015-4ab4-882d-85b748cb240a - 2023-04-26 15:56:25 UTC +03:00  
BankID / Freja eID - bd745184-290f-4eba-add1-5a57de0236b1 - SE

**ANNA WEINER JIFFER**

28752ffb-c64b-4a7f-a490-46462cabf85e - 2023-04-26 16:30:17 UTC +03:00  
BankID / Freja eID - fbc23755-ed86-44b6-8fc0-d2901eb6fbb2 - SE

**ÅKE HÖRNELL**

4d99a25a-cbf6-4bbe-a004-fd8ad816a51e - 2023-04-27 01:24:13 UTC +03:00  
BankID / Freja eID - 327aaa5a-512b-43ad-877d-e2d876fda395 - SE

**Torbjörn Sjöström**

20a0a30b-13d0-4aeb-8053-e1df89cfd0c2 - 2023-04-27 08:11:01 UTC +03:00  
BankID / Freja eID - 97c5f980-9435-4f7a-833a-2dc1eea8ee67 - SE

authority to sign  
representative  
custodial

asemavaltuus  
nimenkirjoitusoikeus  
huoltaja/edunvalvoja

ställningsfullmakt  
firmateckningsrätt  
förvaltare

autoritet til å signere  
representant  
foresatte/verge

myndighed til at underskrive  
repræsentant  
frihedsberøvende