

# BILLERUDKORSNÄS

Delårsrapport januari–juni 2022

## Finansiellt rekordresultat i ett banbrytande kvartal

# Kv 2 2022

### HUVUDBUDSKAP

- Högsta försäljningen, EBITDA och operativa kassaflödet någonsin
- Första kvartalet där Verso var inkluderat – nettoomsättningstillväxt 75%
- Hög organisk tillväxt, både i Europa 17% och i Nordamerika 19%
- Pris- och mixförbättringar mer än uppvägde kostnadsinflationen
- Utmärkt kassaflöde och stark balansräkning

### KVARTALSDATA

- Nettoomsättningen ökade med 75% till MSEK 11 408 (6 504), varav Billerud North America stod för MSEK 3 738
- Justerat EBITDA\* ökade till MSEK 2 267 (883), varav Billerud North America stod för MSEK 704. Den justerade EBITDA-marginalen var 20% (14%)
- Rörelseresultatet var MSEK 1 609 (404)
- Periodens resultat var MSEK 1 419 (311)
- Resultat per aktie uppgick till SEK 6,83 (1,50)

### UTSIKTER FÖR Q3

- Trots makroekonomisk osäkerhet förväntas verksamheten vara fortsatt stark under det tredje kvartalet
- Fortsatt kostnadsinflation på insatsvaror, särskilt för massaved i Europa
- Positiv prispåverkan och mixförbättringar förväntas kompensera för högre kostnader

### NYCKELTAL\*

MSEK	Kv 2 2022	Kv 2 2021	Förändring	Jan-jun 2022	Jan-jun 2021	Förändring
Nettoomsättning	11 408	6 504	75%	18 805	13 024	44%
Justerat EBITDA	2 267	883	157%	3 931	1 886	108%
Rörelseresultat	1 609	404	298%	2 798	932	200%
Justerat rörelseresultat	1 609	404	298%	2 798	932	200%
Periodens resultat	1 419	311	356%	2 303	688	235%
Justerad EBITDA-marginal, %	20%	14%		21%	14%	
Justerad rörelsemarginal, %	14%	6%		15%	7%	
Just avkastn på sysselsatt kapital, % (ROCE)	15%	4%		15%	4%	
Operativt kassaflöde efter investeringar i materiella och immateriella anläggningstillgångar	1 669	850		1 867	1 015	
Räntebärande nettoskuld / justerat EBITDA	1,1	1,7		1,1	1,7	

\* För nyckeltal och en avstämning av alternativa resultatmått inklusive justerat EBITDA, justerat rörelseresultat, justerad EBITDA-marginal, justerad rörelsemarginal, justerad ROCE och räntebärande nettoskuld/justerat EBITDA, se sidorna 17-19 samt sidorna 6-7 för operativt kassaflöde efter investeringar i materiella och immateriella tillgångar.

### För mer information, vänligen kontakta:

Ivar Vatne, CFO, +46 8 553 335 07

Lena Schattauer, Head of Investor Relations, +46 8 553 335 10

Denna information utgjorde innan offentliggörandet insiderinformation. Informationen är sådan som BillerudKorsnäs AB är skyldigt att offentliggöra enligt EU:s marknadsmissbruksförordning. Informationen lämnades för offentliggörande den 20 juli 2022 kl. 07.00 via ovanstående kontaktpersoner.

## VD har ordet

2022083107333



**SEK 11 408 m**

Nettoomsättning

**SEK 2 267 m**

Justerat EBITDA

**20%**

Justerad EBITDA-marginal

BillerudKorsnäs är nu ett betydligt större företag, där Billerud North Americas (tidigare Versos) resultat ingår från och med den 1 april 2022. Resultatet för det andra kvartalet var enastående i alla geografier, med en total nettoomsättning på cirka SEK 11,4 miljarder. Detta var också det första kvartalet med en betydligt bredare produktportfölj, tillverkning på två kontinenter och hela 5 900 medarbetare. Detta skapar en plattform för hållbar och lönsam tillväxt.

Det finansiella resultatet för det andra kvartalet var utmärkt. Jämfört med förra året ökade nettoomsättningen exklusive valutaeffekter, förvärvet av Verso samt avyttringen av Beetham med 17%. Samtidigt var den förvärvade verksamhetens valutaneutrala försäljningstillväxt 19%. EBITDA-marginalen var fortsatt stark, drivet av produktionsstabilitet samt pris- och mixförbättringar, vilket resulterade i ett rekordhøgt operativt kassaflöde.

Trots hotet om en recession är verksamheten fortsatt stark både i Europa och i Nordamerika. Under det andra kvartalet har vi sett en stor efterfrågan på alla våra produkter och priserna har varit fortsatt starka. Vår mix fortsätter att förbättras, hand i hand med produktionsoptimering och stabilitet på samtliga anläggningar. De flesta av våra produkter används för nödvändiga basvaror och vi kommer att fortsätta att proaktivt balansera kostnadsökningar med priser och mix. Efterfrågan på våra produkter fortsätter att vara stabil.

Kriget i Ukraina fortsätter att ha en påverkan på råvarupriserna och osäkerheten i Europa. Vi ser en betydande ökning av vedkostnaderna, medan priserna på andra råvaror stabiliseras på en hög nivå. Logistik inom Europa och över haven fortsätter att vara en stor utmaning, både vad gäller tillgänglighet och tillförlitlighet. Situationen i Nordamerika förbättras sakta med stabila vedkostnader, stabiliserande kostnader för andra råvaror och en förbättring av logistiksituationen.

Sedan Versoförvärvet slutfördes har vi påbörjat en systematisk integrationsprocess som omfattar alla viktiga verksamhets- och ledningsområden. Samtidigt som vi ska driva verksamheten i linje med lokala behov, ska vi säkerställa att viktiga processer och riktlinjer är enhetliga. Årsstämman godkände vårt förslag att förenkla vårt namn till Billerud och vi kommer att ändra företagsnamnet juridiskt i oktober. Vi har också förenklat vår organisation ytterligare med fokus på de viktigaste affärsområdena. Vi har påbörjat förberedelserna för konverteringen av tillverkningstillgångar i USA till kartongproduktion under ledning av vår chef för transformationsprogrammet, som rapporterar till mig.

Under tredje kvartalet kommer vi ha planerade underhållsstopp i Gävle, Karlsborg och Escanaba, samt en större uppgradering av bruket i Quinnesec. Ombyggnaden i Quinnesec kommer att öka masskapaciteten och möjliggöra kvalitetsförbättringar som skapar möjlighet till ökade värden och prissättning.

Den företrädesemission som genomfördes under det andra kvartalet tecknades med över 200%, och gjorde det möjligt att avbetala lånen som togs upp för att finansiera Versoförvärvet. Vi har nu en stark balansräkning för att finansiera investeringen i transformationen och vår potentiella investering inom blekt kemisk-termomekanisk massa i Norge. Nettoskulden i relation till EBITDA kommer fortsätta ligga väl under vårt mål på under 2,5.

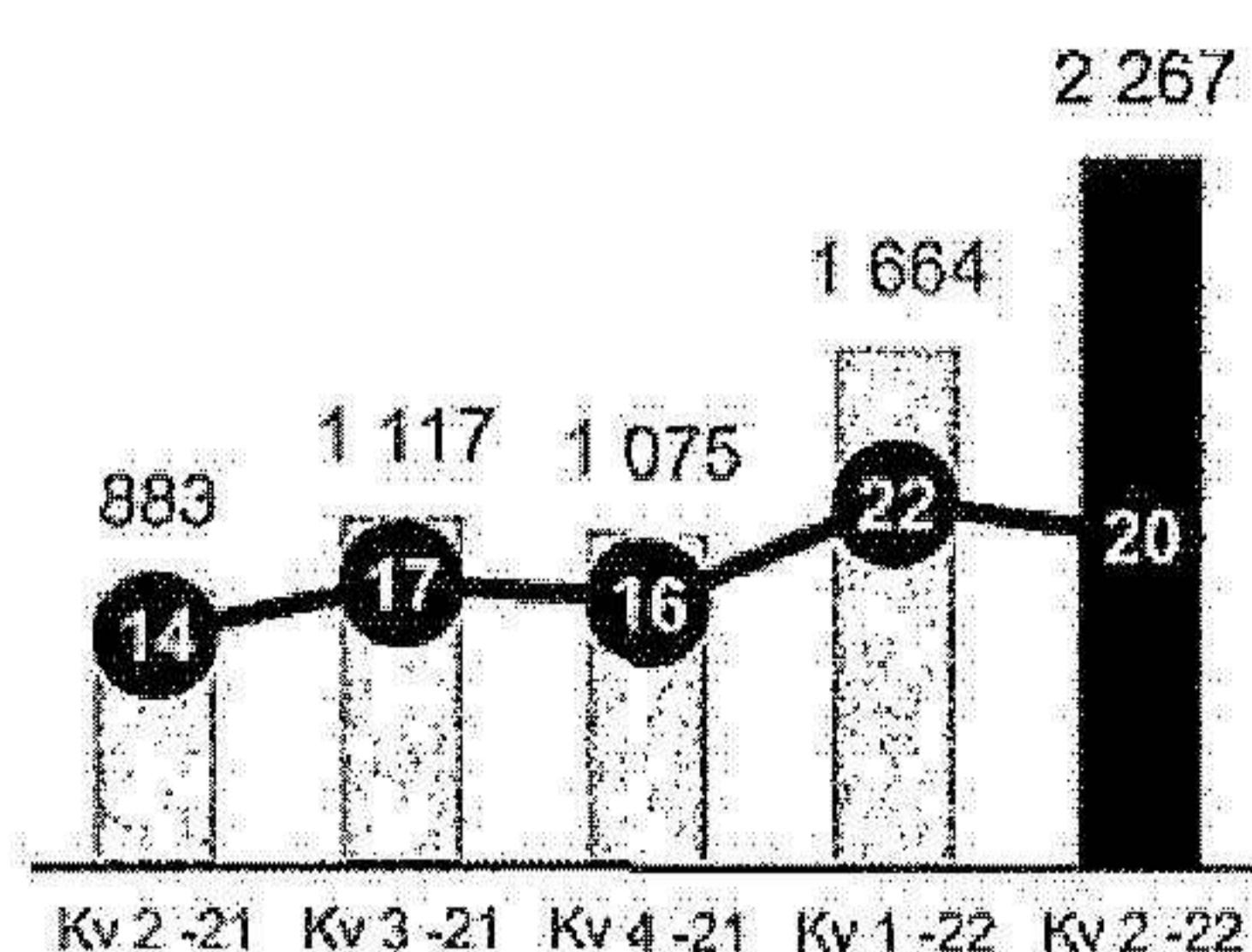
Vår strategiska inriktning är tydlig och medarbetarna är engagerade. Jag tror att BillerudKorsnäs kommer bidra med betydande värden för våra kunder, medarbetare och aktieägare.

Christoph Michalski  
VD och koncernchef

## Kvartalet i korthet

Den justerade EBITDA-marginalen var 20% för det andra kvartalet

**Justerat EBITDA, MSEK och justerat EBITDA-marginal, %**  
Målnivå >17%



### FÖRSÄLJNING OCH RESULTAT

Nettoomsättningen för det andra kvartalet ökade med 75% till MSEK 11 408 (6 504). Nettoomsättningen exklusive valutaeffekter ökade med 72%, främst på grund av förvärvet av Verso, som slutfördes den 31 mars 2022. Verso, som har bytt namn till Billerud North America, hade en nettoomsättning på MSEK 3 738 och försäljningsvolymerna på 307 kton under det andra kvartalet 2022. Nettoomsättningen exklusive valutaeffekter, förvärvet av Verso och avyttringen av Beetham växte med 17%.

Justerat EBITDA ökade till MSEK 2 267 (883). Det högre resultatet berodde främst på förvärvet av Verso, men var också ett resultat av prisökningar och en förbättrad mix. Billerud North America bidrog med ett EBITDA på MSEK 704, negativt påverkat av en engångseffekt om cirka MSEK 170 hänförlig till försäljning av lager som värderats till verkligt värde vid tidpunkten för förvärvet. Högre kostnader för kemikalier, fiber och logistik hade en negativ inverkan.

Jämförelsen med andra kvartalet 2021 påverkas av ett ändrat underhållsschema, produktionsstörningen i Gävle under det andra kvartalet 2021 och UPM:s strejk som har påverkat produktionen i Jakobstad under 2022.

Inga jämförelsestörande poster påverkade resultaten för andra kvartalet (-).

### MARKNADSUTVECKLING OCH UTSIKTER

Under det andra kvartalet 2022 var marknadsförutsättningarna fortsatt starka för alla produktsegment. Genomförda prishöjningar hade effekt i samtliga segment.

Trots den makroekonomiska osäkerheten förväntas BillerudKorsnäs verksamhet vara fortsatt stark i det tredje kvartalet. Kostnadsinflationen i hela verksamheten väntas fortsätta, eller att priserna planar ut på en hög nivå. Kostnader för massaved i Europa kommer att öka betydligt. Positiv prispåverkan och mixförbättringar väntas kompensera för de högre kostnaderna.

### HÄNDELSER UNDER KVARTALET

Årligt underhåll utfördes i april i Gruvön och i maj i Skärblacka och Jakobstad. Den totala negativa påverkan av underhållsstoppen under det andra kvartalet uppgick till cirka MSEK 345, vilket var högre än normalt på grund av längre stopp i Skärblacka och Gruvön.

Produktionen i Jakobstad kördes med lägre kapacitet under den första hälften av det andra kvartalet på grund av strejken på UPM. Den negativa påverkan av strejken på resultatet för det andra kvartalet uppgick till cirka MSEK 15.

Den 10 maj bemyndigade årsstämman styrelsen att besluta om en företrädesemission om högst SEK 3,5 miljarder. Årsstämman beslutade också att förenkla företagets namn till Billerud Aktiebolag (publ) genom en ändring av bolagsordningen. Namnbytet till "Billerud" kommer att genomföras från och med oktober, när den nya bolagsordningen registreras hos Bolagsverket. Stämman den 10 maj valde vidare Florian Heiserer och Magnus Nicolin till nya styrelseledamöter och omvalde styrelseledamöterna Andrea Gisle Joosen, Bengt Hammar, Jan Svensson, Victoria Van Camp och Jan Åström. Jan Svensson omvaldes som styrelseordförande.

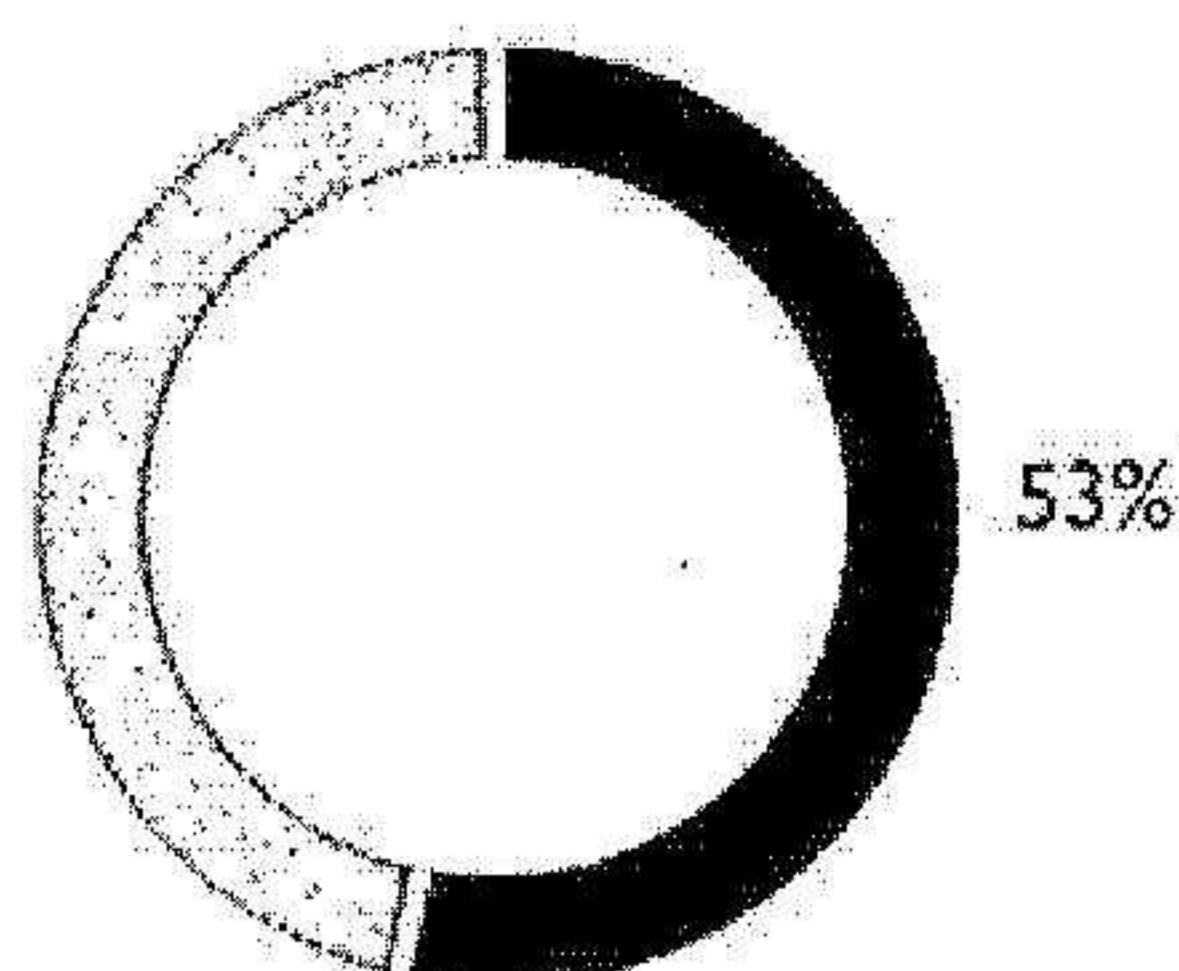
Den 25 maj beslutade styrelsen om en nyemission med företrädesrätt för befintliga aktieägare om cirka SEK 3,5 miljarder, och villkoren för emissionen tillkännagavs. Emissionsprospektet publicerades på BillerudKorsnäs webbplats den 30 maj 2022.

Den 21 juni publicerades det preliminära resultatet av BillerudKorsnäs företrädesemission och den 27 juni meddelades det slutliga resultatet. Företrädesemissionen var kraftigt övertecknad. Nya aktier som tecknats med stöd av teckningsrätter registrerades hos Bolagsverket den 29 juni 2022. Likviden från emissionen erhöles i slutet av juni och användes för att återbetala lån (term loans). Läs mer på sidorna 7 och 8.

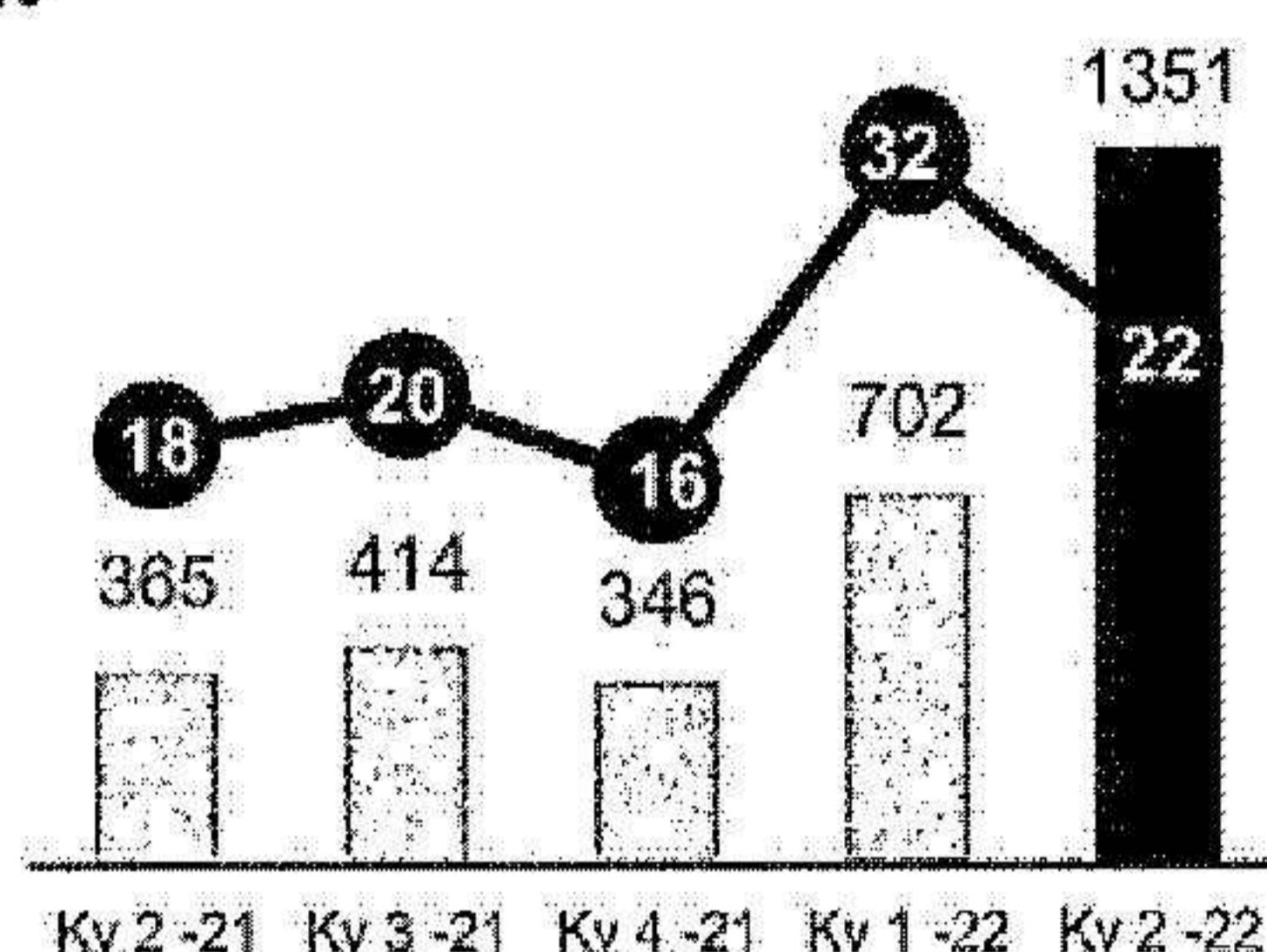
BillerudKorsnäs har introducerat Performance White Barrier, ett nytt bestruket säckpapper, som ersätter plastbarriären som vanligtvis finns i papperssäckar. Det nya materialet kan återvinnas som papper, har en tryckbar yta, samma höga kvalitet som vårt tidigare säckpapper, samt ett mer miljövänligt fotavtryck. Det kan användas för paketering av en mängd olika pulververvaror, såsom djurfoder, byggmaterial, mineraler och torra livsmedel.

# Produktområde Paper

Andel av koncernens nettoomsättning  
Kv 2 2022



EBITDA, MSEK och EBITDA-marginal,  
%



## Om produktområde Paper

Produktområdet Paper omfattar grafiskt papper, som huvudsakligen används för tryckt kommunikation, kraft- och specialpapper, som huvudsakligen används för förpackningar av livsmedel och medicinska produkter samt för industriella tillämpningar, och säckpapper, som huvudsakligen används för förpackningar av byggnadsmaterial, kemikalier och torra livsmedel. Marknadsmassa ingår också i produktområdet Paper. Bruken i Skärblacka, Karlsborg, Jakobstad, Escanaba och Quinnesec samt konverteringsanläggningen i Wisconsin Rapids tillhör produktområdet.

## NYCKELTAL

MSEK	Kvartal		Jan-jun		Helår
	Kv 2 -22	Kv 2 -21	2022	2021	2021
Nettoomsättning	6 094	2 039	8 313	3 942	8 127
varav grafiskt papper	2 823	-	2 823	-	-
varav kraft och special papper	1 477	920	2 354	1 756	3 511
varav säckpapper	902	630	1 729	1 258	2 726
varav avsalumassa	882	480	1 386	906	1 855
Rörelsens kostnader, netto	-4 743	-1 674	-6 260	-3 314	-6 739
<b>EBITDA</b>	<b>1 351</b>	<b>365</b>	<b>2 053</b>	<b>628</b>	<b>1 388</b>
EBITDA-marginal, %	22%	18%	25%	16%	17%
Rörelseresultat	1 055	244	1 638	389	906
Rörelsemarginal, %	17%	12%	20%	10%	11%
Försäljningsvolym, kton	523	245	742	500	960

## FÖRSÄLJNING OCH RESULTAT

Nettoomsättningen för det andra kvartalet ökade till MSEK 6 094 (2 039). Nettoomsättningen exklusive valutaeffekter ökade med 193%, främst på grund av förvärvet av Verso den 31 mars 2022. Billerud North America hade försäljningsvolym på 307 kton och en försäljning på MSEK 3 738 under det andra kvartalet.

Nettoomsättningen exklusive valutaeffekter, förvärvet av Verso och avyttringen av Beetham växte med 18%, drivet av högre priser och mixförbättringar som överkompenserade för lägre volymer. Bruket i Beetham, som avyttrades den 31 oktober 2021, hade en nettoomsättning på MSEK 130 under det andra kvartalet 2021.

EBITDA ökade till MSEK 1 351 (365), motsvarande en EBITDA-marginal på 22%. Det betydligt högre resultatet var i första hand en konsekvens av förvärvet av Verso. Billerud North America bidrog med ett EBITDA på MSEK 704, negativt påverkat av en engångseffekt om cirka MSEK 170 hänförlig till försäljning av lager som värderats till verkligt värde vid tidpunkten för förvärvet. Resultatförbättringen drevs även av prisökningar inom samtliga produktsegment, vilket mer än uppvägde ökade kostnader för råvaror och logistik.

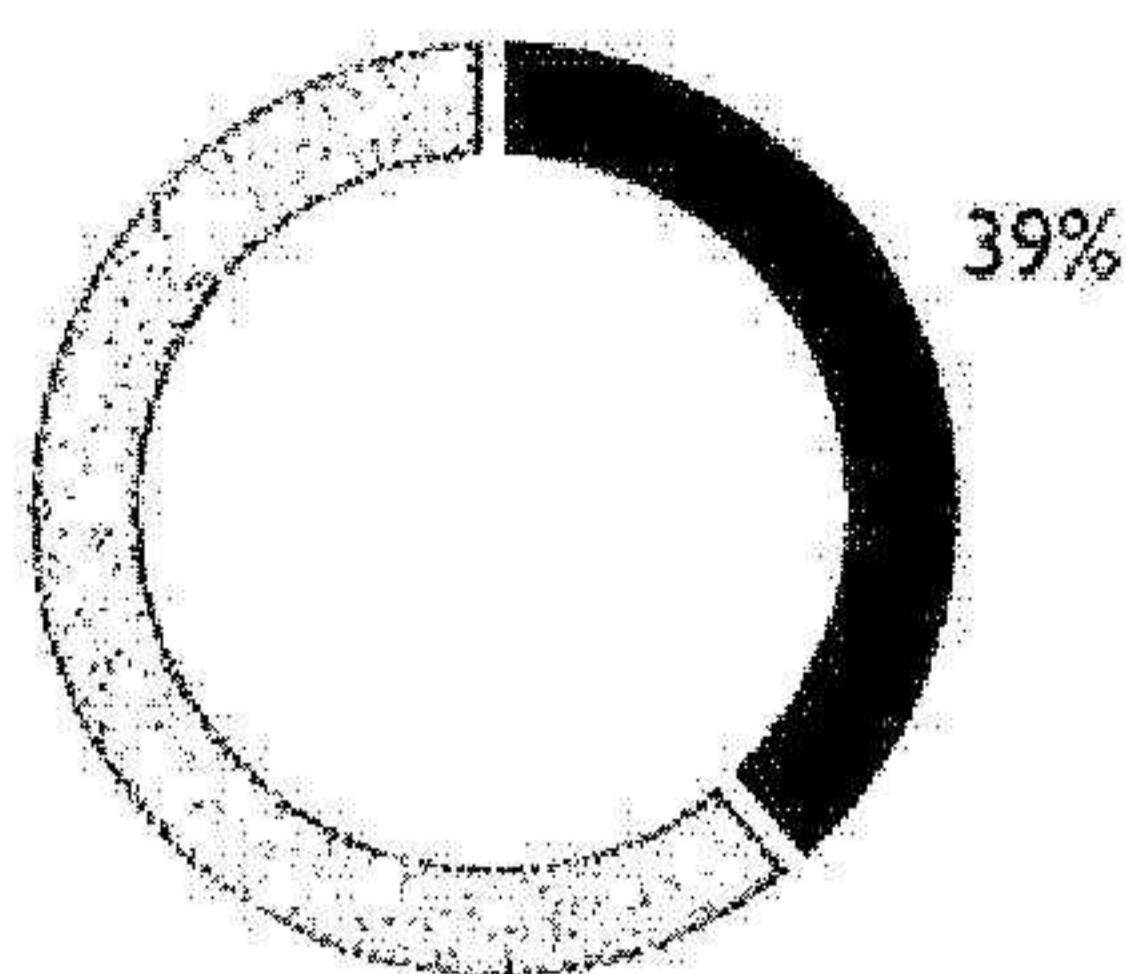
Jämförelsen med det andra kvartalet 2021 påverkas av det förändrade underhållsschemat.

## MARKNADSUTVECKLING

Under det andra kvartalet 2022 var marknadsförutsättningarna för grafiskt papper, kraft- och specialpapper samt säckpapper starka. Prishöjningar genomfördes i samtliga av BillerudKorsnäs papperssegment och nya prishöjningar meddelades. Företagets marknadsposition inom säckpapper har stärkts som ett resultat av begränsningar av rysk pappersexport. Marknadpriset på massa ökade under kvartalet.

# Produktområde Board

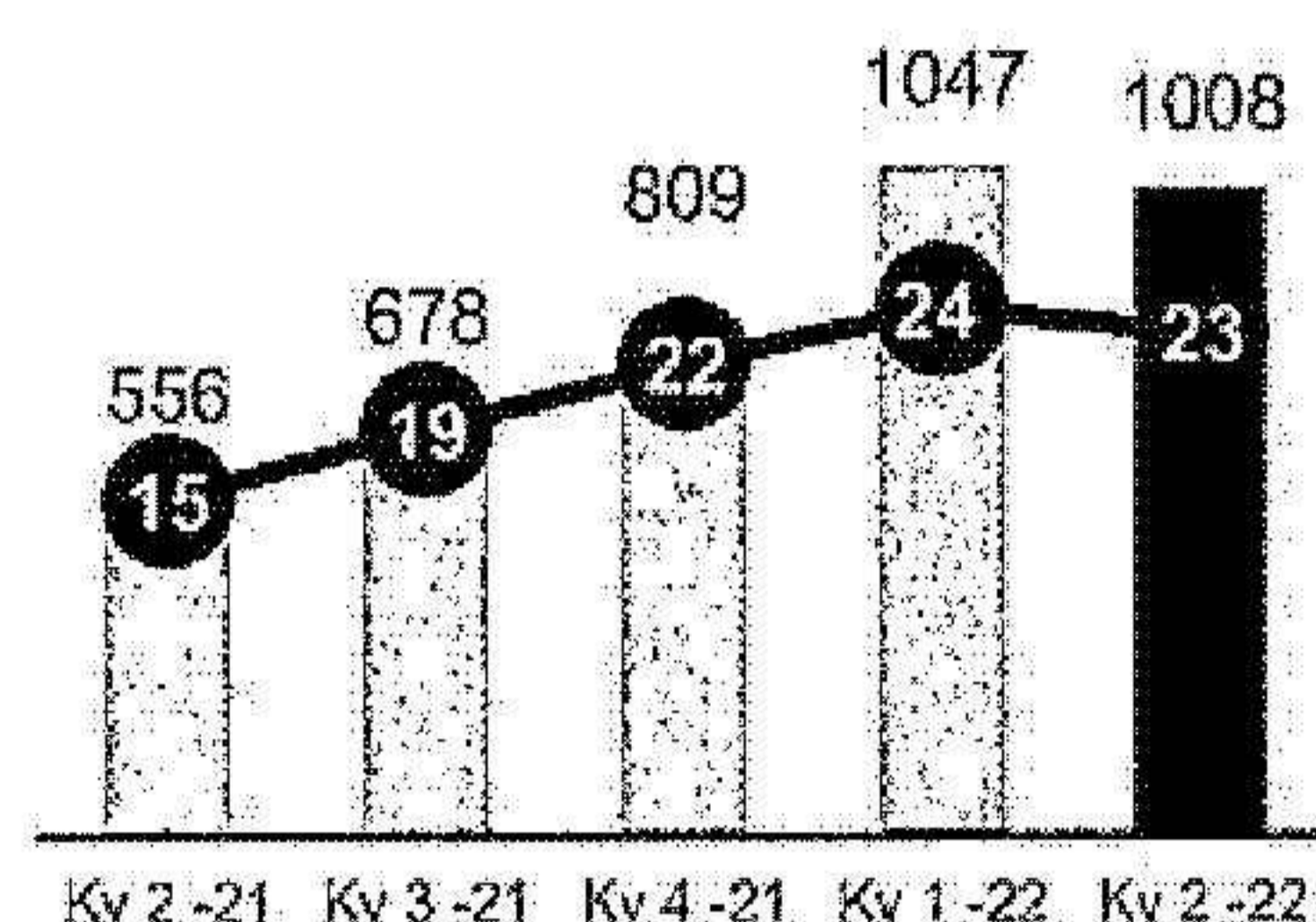
Andel av koncernens nettoomsättning  
Kv 2 2022



## NYCKELTAL

MSEK	Kvartal		Jan-jun		Helår
	Kv 2 -22	Kv 2 -21	2022	2021	2021
Nettoomsättning	4 410	3 642	8 785	7 427	14 852
varav vätskekartong	2 108	2 009	4 326	4 082	7 850
varav containerboard	1 275	984	2 571	2 061	4 366
varav förpackningskartong	954	554	1 729	1 083	2 228
Rörelsens kostnader, netto	-3 402	-3 086	-6 730	-6 166	-12 104
EBITDA	1 008	556	2 055	1 261	2 748
EBITDA-marginal, %	23%	15%	23%	17%	19%
Rörelseresultat	687	231	1 412	611	1 451
Rörelsemarginal, %	16%	6%	16%	8%	10%
Försäljningsvolym, kton	472	474	967	995	1 917

EBITDA, MSEK och EBITDA-marginal,  
%



## FÖRSÄLJNING OCH RESULTAT

Nettoomsättningen för det andra kvartalet ökade med 21% till MSEK 4 410 (3 642). Nettoomsättningen exklusive valutaeffekter ökade med 18%, drivet av högre priser i samtliga produktkategorier och en förbättrad produktmix med en ökad andel förpackningskartong och bestrukna produkter. Försäljningsvolymerna var nästan oförändrade.

EBITDA förbättrades till MSEK 1 008 (556), motsvarande en EBITDA-marginal på 23%. Resultatförbättringen var ett resultat av genomförda prishöjningar och en förbättrad produktmix, vilket mer än uppväggde högre kostnader för råvaror och logistik.

Jämförelsen med det andra kvartalet 2021 påverkas av en produktionsincident i Gävle i april 2021.

## Om produktområde Board

I produktområde Board ingår vätskekartong, förpackningskartong och containerboard, som främst används till förpackningar för flytande livsmedel, konsumentprodukter samt ömtåliga industriprodukter och livsmedel. Anläggningarna i Gävle, Gruvön och Frövi/Rockhammar tillhör produktområdet.

## MARKNADSUTVECKLING

Under det andra kvartalet 2022 var marknadsförutsättningarna för BillerudKorsnäs nyfibertillverkade containerboard och förpackningskartong fortsatt starka, och marknadsförutsättningarna för vätskekartong var fortsatt stabila. Prishöjningar genomfördes inom alla produktsegment under det andra kvartalet och nya prishöjningar meddelades och infördes.

## Solutions och Övrigt

### FÖRSÄLJNING OCH RESULTAT

Nettoomsättningen för det andra kvartalet uppgick till MSEK 904 (823). Ökningen berodde främst på en högre försäljning för vedinköpsorganisationen samt för Managed Packaging.

EBITDA uppgick till MSEK -92 (-38). Minskningen berodde främst på högre kostnader för koncernprojekt samt kostnader relaterade till inaktiva tillgångar i Billerud North America. Managed Packagings resultat förbättrades jämfört med det andra kvartalet 2021.

### NYCKELTAL (INKL. VALUTASÄKRINGAR M M)

MSEK	Kvartal		Jan-jun		Helår 2021
	Kv 2 -22	Kv 2 -21	2022	2021	
Nettoomsättning	904	823	1 707	1 655	3 227
varav Managed Packaging	211	189	399	333	744
Rörelsens kostnader, netto	-996	-861	-1 884	-1 658	-3 462
<b>EBITDA</b>	<b>-92</b>	<b>-38</b>	<b>-177</b>	<b>-3</b>	<b>-235</b>
Rörelseresultat	-133	-71	-252	-68	-368

## Januari–juni, koncernen

### FÖRSÄLJNING OCH RESULTAT

Nettoomsättningen för de första sex månaderna ökade med 44% till MSEK 18 805 (13 024). Ökningen var främst inom produktområde Paper och berodde på förvärvet av Verso den 31 mars 2022. Nettoomsättningen exklusive valutaeffekter, förvärvet av Verso och avyttringen av Beetham ökade med 15%.

Justerat EBITDA förbättrades med 108% till MSEK 3 931 (1 886), främst på grund av förvärvet av Verso, men också som ett resultat av prisökningar och en förbättrad mix på grund av upprampningen av den nya kartongmaskinen i Gruvön. Jämförelsen med det första halvåret 2021 påverkas av det förändrade underhållsschemat.

Inga jämförelsestörande poster påverkade resultatet för första halvåret 2022 (-).

## Kassaflöde och finansiell ställning

### KASSAFLÖDESANALYS I SAMMANDRAG

MSEK	Kvartal		Jan-jun	
	Kv 2 -22	Kv 2 -21	2022	2021
Rörelseöverskott m.m.	2 162	769	3 723	1 698
Finansnetto, skatter m.m.	-89	-28	-162	-111
Rörelsekapitalförändring m.m.	411	560	-323	79
<b>Kassaflöde från löpande verksamhet</b>	<b>2 484</b>	<b>1 301</b>	<b>3 238</b>	<b>1 666</b>
Investeringar i materiella och immateriella anläggningstillgångar	-815	-451	-1 371	-651
<b>Operativt kassaflöde efter investeringar i materiella och immateriella anläggningstillgångar</b>	<b>1 669</b>	<b>850</b>	<b>1 867</b>	<b>1 015</b>

Det operativa kassaflödet efter investeringar i materiella och immateriella anläggningstillgångar uppgick till MSEK 1 669 (850) för andra kvartalet 2022 och till



MSEK 1 867 (1 015) för första halvåret 2022. Det förbättrade rörelseöverskottet var den huvudsakliga orsaken till det förbättrade kassaflödet. Rörelsekapitalförändringar hade en positiv kassaflödeseffekt under kvartalet, främst på grund av timingeffekter i leverantörsskulderna. Detta balanserade effekten av ökade kundfordringar som drevs av den högre nettoomsättningen.

## FINANSIERING

Den 30 juni 2022 uppgick den räntebärande skulden till MSEK 7 222 (6 485). Den räntebärande skulden minskade med MSEK 3 484 under det andra kvartalet efter återbetalning av ett överbrygningslån om MSEK 3 500 som upptogs under det första kvartalet 2022 för att finansiera förvärvet av Verso. Återbetalningen av lånet (term loan) finansierades med likviden från den företrädesemissionen som genomfördes i juni 2022. Läs mer om emissionen på sidan 8.

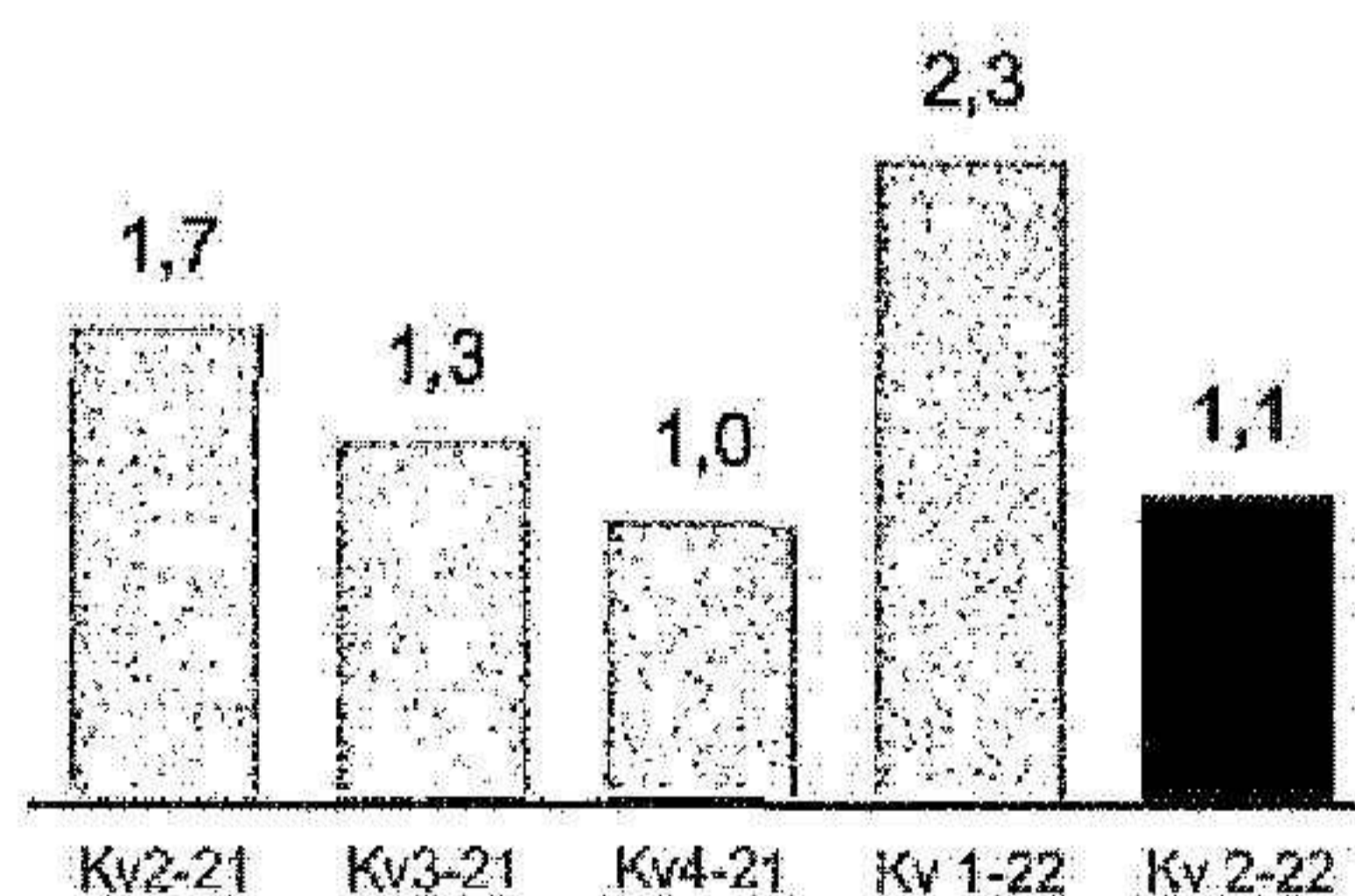
## Skuldportfölj och förfallostruktur den 30 juni 2022

Lån	Limit, MSEK	Förfallotidpunkt, år			Totalt utnyttjat
		0-1	1-2	2-	
Syndikerade kreditfaciliteter	5 500				-
Term loans (eng)		95	2 995	732	3 822
Obligationslån inom MTN-program	7 000	1 800			1 800
Övriga obligationslån			600	1 000	1 600
Företagscertifikat	4 000				-
<b>Koncernen totalt</b>		<b>1 895</b>	<b>3 595</b>	<b>1 732</b>	<b>7 222</b>

Den räntebärande nettoskulden uppgick den 30 juni 2022 till MSEK 6 593 (5 290).

Räntebärande nettoskuld i relation till EBITDA (och justerat EBITDA) var vid periodens utgång 1,1 (1,7).

Nettoskuld/justerat EBITDA  
målnivå <2,5



## INVESTERINGAR OCH SYSSELSATT KAPITAL

Investeringar i materiella och immateriella anläggningstillgångar uppgick till MSEK 1 371 (651) under det första halvåret 2022. Ökningen berodde främst på högre investeringar i den nya sodapannan i Frövi.

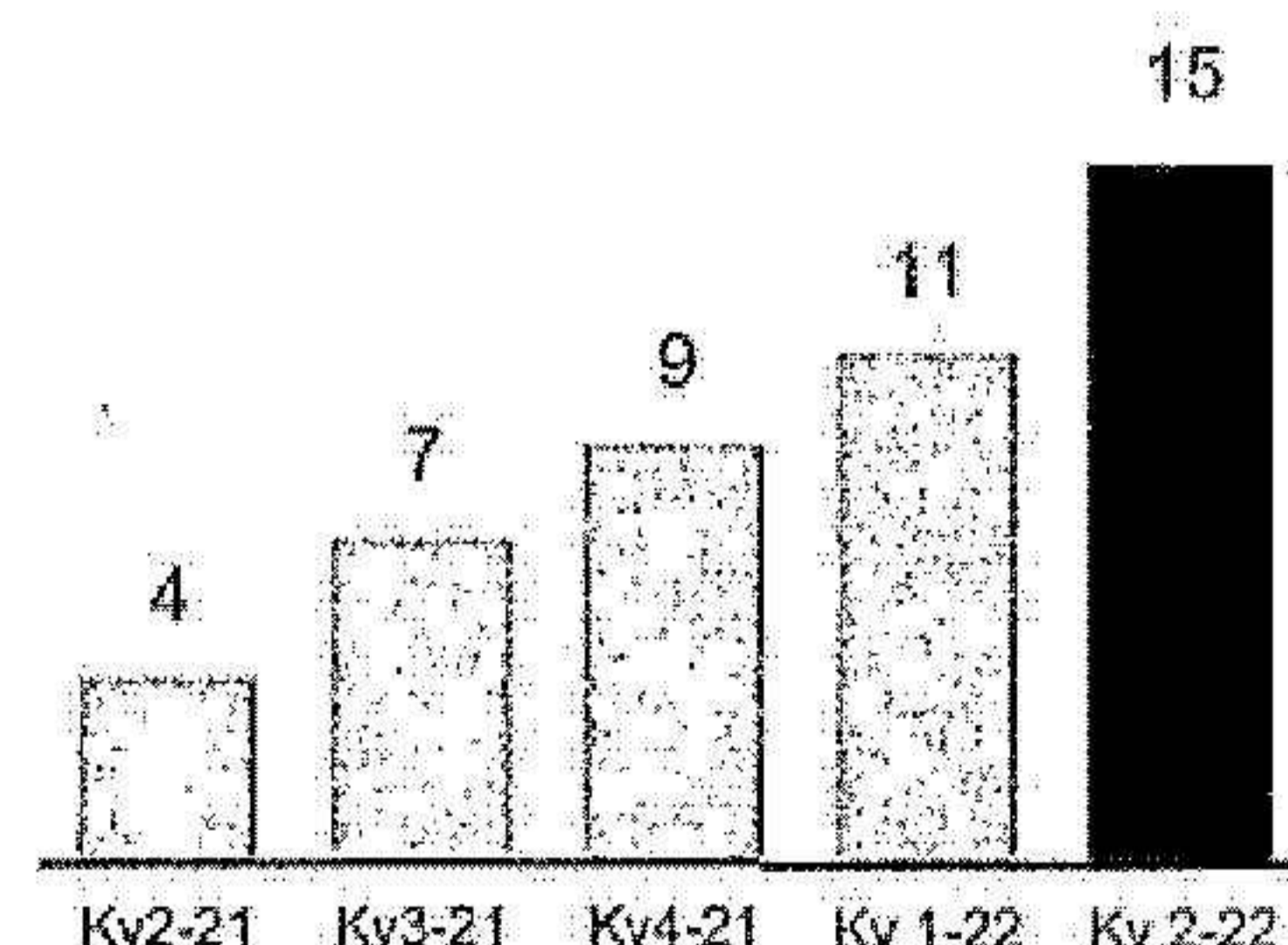
Investeringen i en ny sodapanna i Frövi kommer att förbättra miljöprestandan och möjliggöra en ökad effektivitet. Monteringsfasen inleddes i april 2021 och projektet går framåt enligt budget och tidplan. Den nya sodapannan planeras vara i drift i slutet av 2023. Investeringen beräknas uppgå till totalt SEK 2,6 miljarder. Investeringsutgifterna för detta projekt var cirka MSEK 400 under 2021 och beräknas uppgå till cirka SEK 1,1 miljarder under 2022.

De totala investeringarna i materiella och immateriella anläggningstillgångar under 2022 beräknas uppgå till cirka SEK 3,3 miljarder, varav cirka MSEK 700 hänförs till investeringar i Nordamerika under april–december 2022.

Det sysselsatta kapitalet uppgick den 30 juni 2022 till MSEK 33 608 (24 412). Avkastningen på sysselsatt kapital (ROCE), beräknat på den senaste tolv månadersperioden, uppgick till 14% (5). Den justerade avkastningen på sysselsatt kapital uppgick till 15% (4).

Avkastningen på eget kapital var 14% (5) under den senaste tolv månadersperioden.

Justerad avkastning på sysselsatt kapital, %



## Förvärvet av Verso

Den 31 mars 2022 förvärvade BillerudKorsnäs Verso, en ledande tillverkare av bestruket papper i Nordamerika. Förvärvet stärker BillerudKorsnäs strategi att driva lönsam och hållbar tillväxt och ambitionen att accelerera tillväxten i Nordamerika.

Köpeskillingen uppgick till cirka MUSD 798, motsvarande MSEK 7 395, inklusive lösen av warranter och incitamentsprogram. Transaktionen finansierades genom en kombination av likvida medel och ett banklån på MSEK 6 000, varav cirka MSEK 3 500 har omfinansierats genom en företrädesemission i BillerudKorsnäs som genomfördes under andra kvartalet 2022.

Den negativa kassaflödeseffekten av transaktionen uppgick till cirka MSEK 6 128, varav MSEK 6 026 påverkade kassaflödet under det första kvartalet 2022 och MSEK 102 påverkade kassaflödet under det andra kvartalet 2022.

Verso konsoliderades i BillerudKorsnäs balansräkning från och med den 31 mars 2022 och dess resultat rapporteras från och med den 1 april 2022 i produktområde Paper. Verso har bytt namn till Billerud North America. Se not 3 för mer information.

BillerudKorsnäs har för avsikt att konvertera en del av produktionstillgångarna i Nordamerika till förstklassig, hållbar kartongproduktion. En grundlig förstudie med kostnadsberäkningar och tidsplaner planeras vara klar under 2023, varefter styrelsen kommer att fatta ett investeringsbeslut.

## Företrädesemission och aktiekapital

BillerudKorsnäs genomförde under det andra kvartalet 2022 en företrädesemission med syfte att återbetala en del av den skuld som tagits upp för att finansiera förvärvet av Verso. Aktieägarna fick en teckningsrätt för varje aktie i BillerudKorsnäs. Fem teckningsrätter berättigade till teckning av en ny aktie till ett pris av 84,5 SEK per aktie och teckningsperioden löpte från den 3 juni till den 17 juni 2022.

Företrädesemissionen övertecknades kraftigt och inga emissionsgarantier utnyttjades. Totalt 40 231 816 aktier, motsvarande cirka 97% av de erbjudna aktierna, tecknades med stöd av teckningsrätter. Återstående 1 159 772 aktier tilldelades dem som tecknat aktier utan stöd av teckningsrätter. De nya aktierna har registrerats av Bolagsverket och började handlas på Nasdaq Stockholm i juli. Emissionslikviden till BillerudKorsnäs uppgick till cirka MSEK 3 498 före avdrag för kostnader om MSEK 79.

Genom företrädesemissionen hade antalet aktier i BillerudKorsnäs den 30 juni 2022 ökat till 248 451 650 aktier, och aktiekapitalet till 1 834 743 028 SEK. I början av juli 2022 hade antalet aktier ökat till 249 611 422 aktier, och aktiekapitalet hade ökat till 1 843 307 607 SEK.

## Kostnads- och effektivitetsprogram

BillerudKorsnäs introducerade ett kostnads- och effektivitetsprogram under 2019, med åtgärder som inkluderar personalminskningar, inköpsbesparingar och effektivitetsförbättringar. I slutet av 2021 hade programmet resulterat i strukturella besparingar och effektiviseringar på MSEK 650.

Under de första sex månaderna 2022 uppgick de strukturella besparingarna från kostnads- och effektivitetsprogrammet till MSEK 140. Målet på MSEK 750 i slutet av 2022 uppnåddes alltså tidigare än planerat.

Målet för den ackumulerade leveransen av kostnads- och effektivitetsprogrammet har höjts till MSEK 900 till slutet av 2022.

## Valutasäkring

Valutasäkringen gav en nettoomsättningseffekt om MSEK -106 (94) i det andra kvartalet 2022 och MSEK -164 (136) för det första halvåret 2022 jämfört med ingen valutasäkring.

Marknadsvärdet på de utestående terminsvalutakontrakten uppgick den 30 juni 2022 till MSEK -292, varav MSEK -57 är den del av kontrakten som motsvaras av kundfordringar som har påverkat resultatet för det andra kvartalet. Övriga kontrakt hade därmed ett marknadsvärde på MSEK -234.

### Säkrad andel av prognostiserade valutaflöden för EUR, USD och GBP samt valutakurser mot SEK (30 juni 2022)

Valuta	Kv 3 -22	Kv 4 -22	Kv 1 -23	Kv 2 -23	Kv 3 -23	Totalt 15 mån
EUR Andel av nettoflödet	80%	80%	79%	80%	79%	80%
Kurs	10,28	10,23	10,42	10,63	10,66	10,45
USD Andel av nettoflödet	69%	67%	67%	67%	55%	65%
Kurs	8,67	8,86	9,03	9,26	9,76	9,09
GBP Andel av nettoflödet	26%	-	-	-	-	5%
Kurs	12,32	-	-	-	-	12,32
<b>Valutakontraktens marknadsvärde*</b>	<b>-86</b>	<b>-81</b>	<b>-63</b>	<b>-43</b>	<b>-19</b>	<b>-292</b>

\*Den 30 juni 2022.

## Skatt

För det första halvåret 2022 uppgick skattekostnaden till MSEK 646 (180), vilket ungefär motsvarar 22% (21) av resultatet före skatt.

## Moderbolaget

I moderbolaget BillerudKorsnäs AB ingår huvudkontoret och supportfunktioner.

Rörelseresultatet uppgick för det första halvåret 2022 till MSEK -95 (131). Rörelseresultatet innefattar effekter av säkringskontrakt och omvärderingar av kundfordringar.

Moderbolaget kurssäkrar såväl moderbolagets som koncernens nettoflöden av valutor. I moderbolagets resultat ingår resultatet av dessa säkringsåtgärder. Dessa effekter uppgick till MSEK -164 (136) för det första halvåret 2022.

Medelantalet anställda uppgick den 30 juni 2022 till 138 (135).

Kassa och bank samt kortfristiga placeringar uppgick till MSEK 797 (2 045).

## Överlåtelse av egna aktier

Under det andra kvartalet 2022 överlät BillerudKorsnäs 87 156 aktier enligt det långsiktiga incitamentsprogrammet som beslutades av årsstämman 2019. Antalet egna aktier uppgick till 1 349 047 den 31 mars 2022, och den 30 juni 2022 uppgick antalet egna aktier till 1 261 891.

Det totala antalet aktier i BillerudKorsnäs uppgick den 30 juni 2022 till 248 451 650. Antalet aktier på marknaden uppgick till 247 189 759.

## Väsentliga risker och osäkerhetsfaktorer

BillerudKorsnäs produkter är generellt konjunkturberoende, avseende både prisutveckling och möjliga försäljningsvolym. Koncernen är exponerad för valutakursförändringar genom att huvuddelen av intäkterna faktureras i utländsk valuta, medan en stor del av rörelsekostnaderna är i svenska kronor. En mer detaljerad beskrivning av riskerna och en känslighetsanalys, med uppskattad resultatpåverkan av förändrade försäljningsvolym och prispåverkan som påverkar driftskostnaderna, finns på sidorna 64–68 i års- och hållbarhetsrapporten för 2021.

BillerudKorsnäs påverkas indirekt av kriget i Ukraina genom dess effekter på den ekonomiska utvecklingen och prisutvecklingen för ved, energi, kemikalier och bränsle. BillerudKorsnäs följer tillämpliga sanktioner och bestämmelser, och har för närvarande avbrutit all försäljning till Ryssland. Krigets inverkan på BillerudKorsnäs försäljning är marginell, eftersom Ryssland och Ukraina endast stod för cirka 1% av nettoomsättningen 2021.

BillerudKorsnäs fortsätter att följa coronapandemins utveckling. Ytterligare covid-19-utbrott samt konsekvenser av kriget i Ukraina medför risker för störningar i försörjningskedjan. Beredskapsplanerna uppdateras regelbundet.

I EU-länderna kommer engångsplastdirektivet att innebära ett förändrat regelverk för förpackningar. Det finns också politiska initiativ från EU som kan komma att påverka skogsbruket i medlemsstaterna. BillerudKorsnäs bevakar noggrant alla lagändringar och dess implikationer.

## Transaktioner med närstående

Inga transaktioner har ägt rum mellan BillerudKorsnäs och närstående som väsentligen påverkat koncernens ställning och resultat.

## Finansiell kalender

Kv 3 2022 rapport – 25 oktober 2022

Undertecknade intygar härmed att denna delårsrapport ger en sann och rättvisande bild av moderbolagets och koncernens verksamhet, position och resultat, samt beskriver väsentliga risker och osäkerheter som moderbolaget och koncernbolagen omfattas av.

Solna, 20 juli 2022

BillerudKorsnäs AB (publ)



Jan Svensson  
Ordförande

Florian Heiserer  
Ledamot

Jan Åström  
Ledamot

Andrea Gisle Joosen  
Ledamot

Bengt Hammar  
Ledamot

Victoria Van Camp  
Ledamot

Magnus Nicolin  
Ledamot

Nicklas Johansson  
Ledamot

Per Bertilsson  
Ledamot

Christoph Michalski  
VD och koncernchef

Denna information utgjorde innan offentliggörandet insiderinformation. Informationen är sådan som BillerudKorsnäs AB (publ) är skyldigt att offentliggöra enligt EU:s marknadsmissbruksförordning. Denna rapport har upprättats i både en svensk och en engelsk version. Rapporten har inte varit föremål för revisorenas granskning.

•••••

Undertecknade intygar härmed att denna delårsrapport ger en sann och rättvisande bild av moderbolagets och koncernens verksamhet, position och resultat, samt beskriver väsentliga risker och osäkerheter som moderbolaget och koncernbolagen omfattas av.

Solna, 20 juli 2022

BillerudKorsnäs AB (publ)

Jan Svensson  
Ordförande



Florian Hejlerer  
Ledamot

Jan Åström  
Ledamot

Andrea Gisle Joosen  
Ledamot

Bengt Hammar  
Ledamot

Victoria Van Camp  
Ledamot

Magnus Nicolin  
Ledamot

Nicklas Johansson  
Ledamot

Per Bertilsson  
Ledamot

Christoph Michalski  
VD och koncernchef

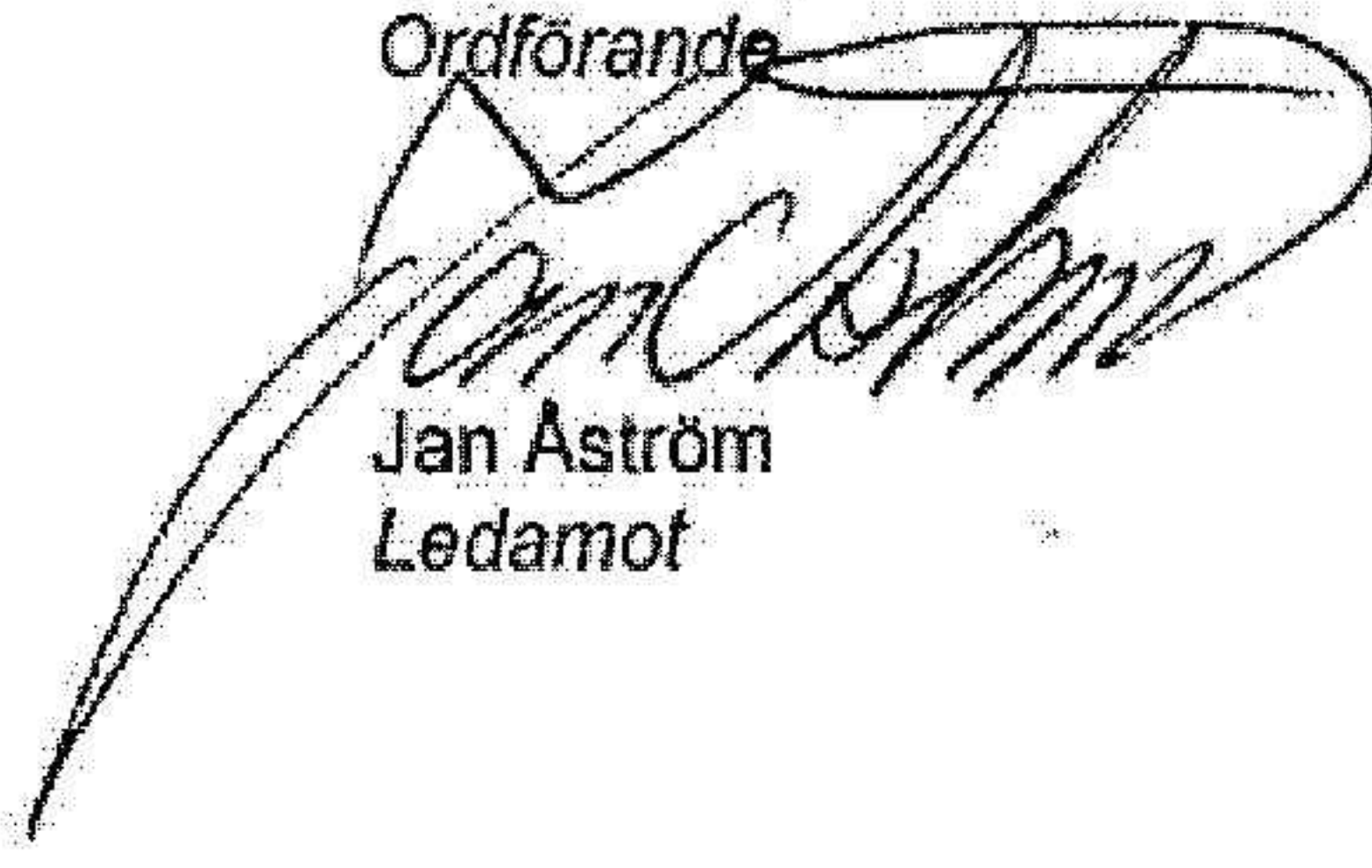
Denna information utgjorde innan offentliggörandet insiderrinformation. Informationen är sådan som BillerudKorsnäs AB (publ) är skyldigt att offentliggöra enligt EU:s marknadsmissbruksförordning. Denna rapport har upprättats i både en svensk och en engelsk version. Rapporten har inte varit föremål för revisorernas granskning.

Undertecknade intygar härmed att denna delårsrapport ger en sann och rättvisande bild av moderbolagets och koncernens verksamhet, position och resultat, samt beskriver väsentliga risker och osäkerheter som moderbolaget och koncernbolagen omfattas av.

Solna, 20 juli 2022.

BillerudKorsnäs AB (publ)

Jan Svensson  
Ordförande

  
Jan Aström  
Ledamot

Florian Heiserer  
Ledamot

Andrea Gisle Joosen  
Ledamot

Bengt Hammar  
Ledamot

Victoria Van Camp  
Ledamot

Magnus Nicolin  
Ledamot

Nicklas Johansson  
Ledamot

Per Bertilsson  
Ledamot

Christoph Michalski  
VD och koncernchef

Denna information utgjorde innan offentliggörandet insiderinformation. Informationen är sådan som BillerudKorsnäs AB (publ) är skyldigt att offentliggöra enligt EU:s marknadsmissbruksförordning. Denna rapport har upprättats i både en svensk och en engelsk version. Rapporten har inte varit föremål för revisorernas granskning.

Undertecknade intygar härmed att denna delårsrapport ger en sann och rättvisande bild av moderbolagets och koncernens verksamhet, position och resultat, samt beskriver väsentliga risker och osäkerheter som moderbolaget och koncernbolagen omfattas av.

Solna, 20 juli 2022

BillerudKorsnäs AB (publ)

Jan Svensson  
*Ordförande*

Florian Heiserer  
*Ledamot*

Jan Åström  
*Ledamot*

  
Andrea Gisle Joosen  
*Ledamot*

Bengt Hammar  
*Ledamot*

Victoria Van Camp  
*Ledamot*

Magnus Nicolin  
*Ledamot*

Nicklas Johansson  
*Ledamot*

Per Bertilsson  
*Ledamot*

Christoph Michalski  
*VD och koncernchef*

Denna information utgjorde innan offentliggörandet insiderinformation. Informationen är sådan som BillerudKorsnäs AB (publ) är skyldigt att offentliggöra enligt EU:s marknadsmissbruksförordning. Denna rapport har upprättats i både en svensk och en engelsk version. Rapporten har inte varit föremål för revisorenas granskning.

Undertecknade intygar härmed att denna delårsrapport ger en sann och rättvisande bild av moderbolagets och koncernens verksamhet, position och resultat, samt beskriver väsentliga risker och osäkerheter som moderbolaget och koncernbolagen omfattas av.

Solna, 20 juli 2022

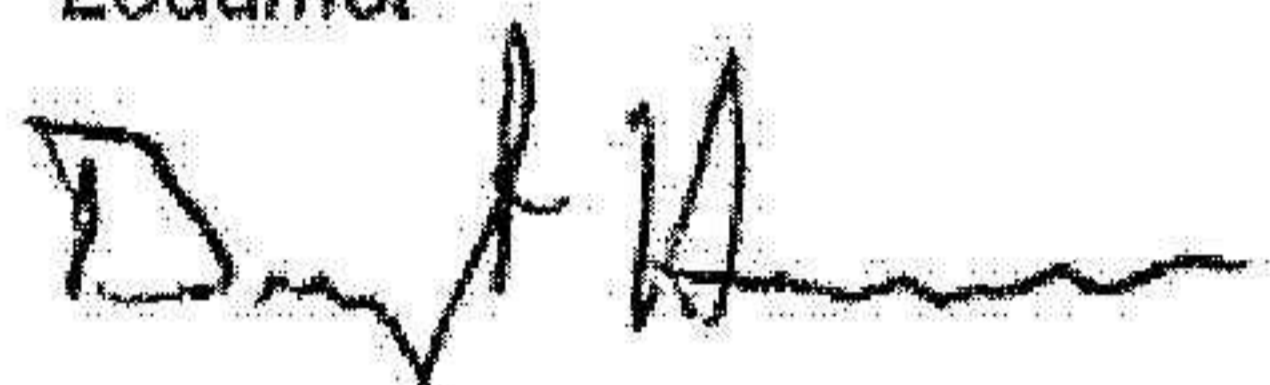
BillerudKorsnäs AB (publ)

Jan Svensson  
*Ordförande*

Florian Heiserer  
*Ledamot*

Jan Åström  
*Ledamot*

Andrea Gisle Joosen  
*Ledamot*



Bengt Hammar  
*Ledamot*

Victoria Van Camp  
*Ledamot*

Magnus Nicolin  
*Ledamot*

Nicklas Johansson  
*Ledamot*

Per Bertilsson  
*Ledamot*

Christoph Michalski  
*VD och koncernchef*

Denna information utgjorde innan offentliggörandet insiderinformation. Informationen är sådan som BillerudKorsnäs AB (publ) är skyldigt att offentliggöra enligt EU:s marknadsmissbruksförordning. Denna rapport har upprättats i både en svensk och en engelsk version. Rapporten har inte varit föremål för revisorernas granskning.

Undertecknade intygar härmed att denna delårsrapport ger en sann och rättvisande bild av moderbolagets och koncernens verksamhet, position och resultat, samt beskriver väsentliga risker och osäkerheter som moderbolaget och koncernbolagen omfattas av.

Solna, 20 juli 2022

BillerudKorsnäs AB (publ)

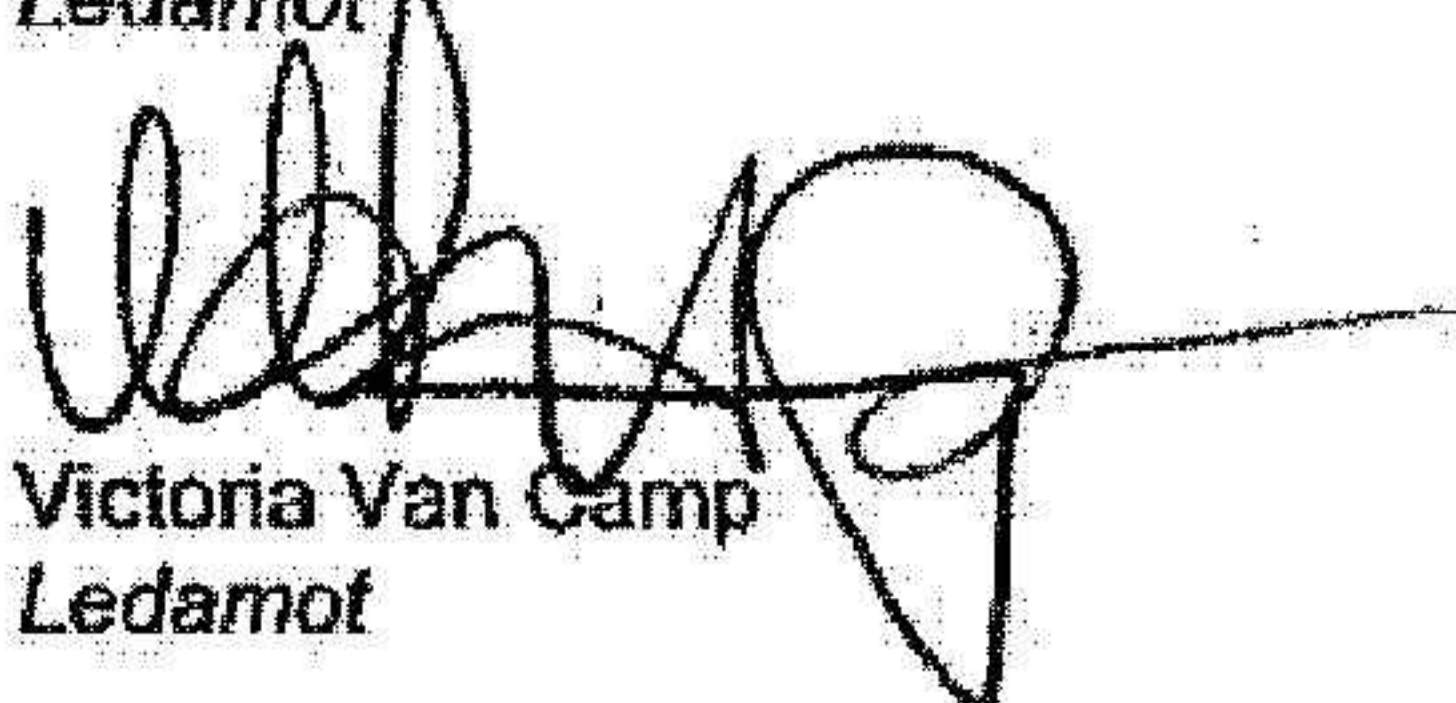
Jan Svensson  
*Ordförande*

Florian Heiserer  
*Ledamot*

Jan Åström  
*Ledamot*

Andrea Gisle Joosen  
*Ledamot*

Bengt Hammar  
*Ledamot*

  
Victoria Van Camp  
*Ledamot*

Magnus Nicolin  
*Ledamot*

Nicklas Johansson  
*Ledamot*

Per Bertilsson  
*Ledamot*

Christoph Michalski  
*VD och koncernchef*

Denna information utgjorde innan offentliggörandet insiderinformation. Informationen är sådan som BillerudKorsnäs AB (publ) är skyldigt att offentliggöra enligt EU:s marknadsmissbruksförordning. Denna rapport har upprättats i både en svensk och en engelsk version. Rapporten har inte varit föremål för revisorenas granskning.

Undertecknade intygar härmed att denna delårsrapport ger en sann och rättvisande bild av moderbolagets och koncernens verksamhet, position och resultat, samt beskriver väsentliga risker och osäkerheter som moderbolaget och koncernbolagen omfattas av.

Solna, 20 juli 2022

BillerudKorsnäs AB (publ)

Jan Svensson  
*Ordförande*

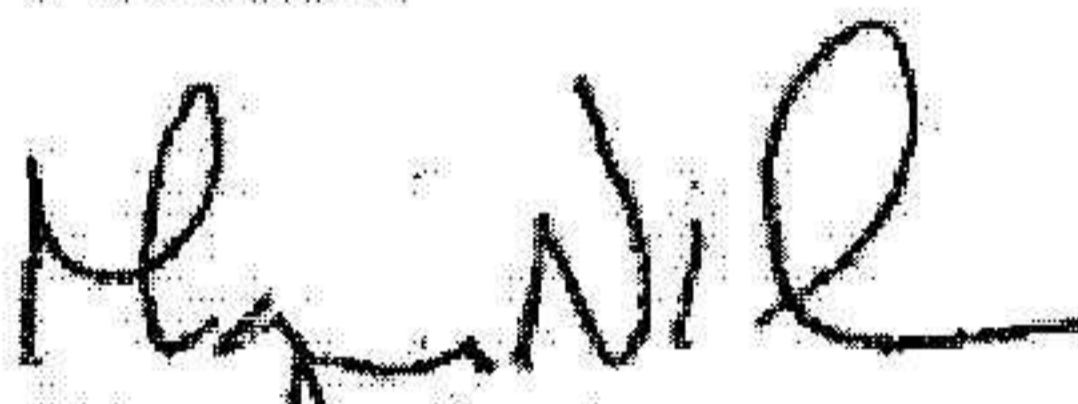
Florian Heiserer  
*Ledamot*

Jan Aström  
*Ledamot*

Andrea Gisle Joosen  
*Ledamot*

Bengt Hammar  
*Ledamot*

Victoria Van Camp  
*Ledamot*

  
Magnus Nicolin  
*Ledamot*

Nicklas Johansson  
*Ledamot*

Per Bertilsson  
*Ledamot*

Christoph Michalski  
*VD och koncernchef*

Denna information utgjorde innan offentliggörandet insiderinformation. Informationen är sådan som BillerudKorsnäs AB (publ) är skyldigt att offentliggöra enligt EU:s marknadsmissbruksförordning. Denna rapport har upprättats i både en svensk och en engelsk version. Rapporten har inte varit föremål för revisoremas granskning.

Undertecknade intygar härmed att denna delårsrapport ger en sann och rättvisande bild av moderbolagets och koncernens verksamhet, position och resultat, samt beskriver väsentliga risker och osäkerheter som moderbolaget och koncernbolagen omfattas av.

Sofna, 20 juli 2022

BillerudKorsnäs AB (publ)

Jan Svensson  
*Ordförande*

Florian Heiserer  
*Ledamot*

Jan Åström  
*Ledamot*

Andrea Gisle Joosen  
*Ledamot*

Bengt Hammar  
*Ledamot*

Victoria Van Camp  
*Ledamot*

Magnus Nicolin  
*Ledamot*

  
Nicklas Johansson  
*Ledamot*

Per Bertilsson  
*Ledamot*

Christoph Michalski  
*VD och koncernchef*

Denna information utgjorde innan offentliggörandet insiderinformation. Informationen är sådan som BillerudKorsnäs AB (publ) är skyldigt att offentliggöra enligt EU:s marknadsmissbruksförordning. Denna rapport har upprättats i både en svensk och en engelsk version. Rapporten har inte varit föremål för revisorernas granskning.

•••••

Undertecknade intygar härmed att denna delårsrapport ger en sann och rättvisande bild av moderbolagets och koncernens verksamhet, position och resultat, samt beskriver väsentliga risker och osäkerheter som moderbolaget och koncernbolagen omfattas av.

Solna, 20 juli 2022

BillerudKorsnäs AB (publ)

Jan Svensson  
*Ordförande*

Florian Heiserer  
*Ledamot*

Jan Åström  
*Ledamot*

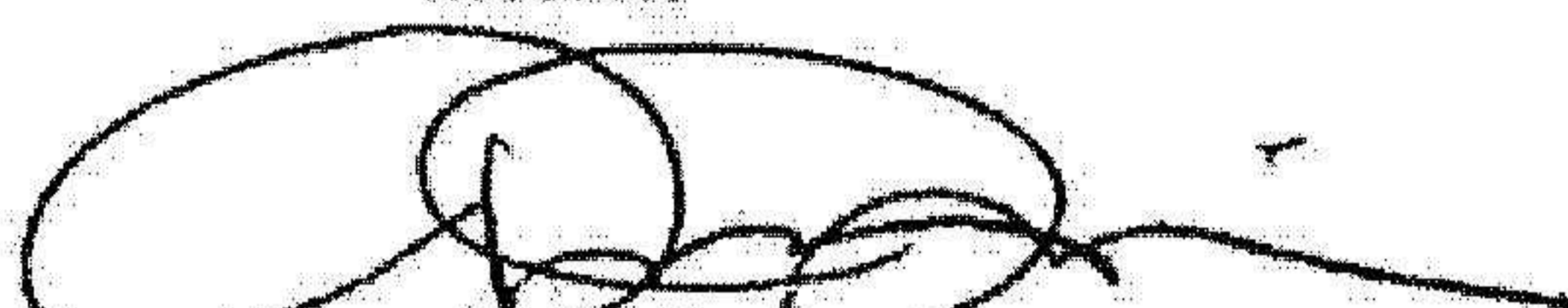
Andrea Gisle Joosen  
*Ledamot*

Bengt Hammar  
*Ledamot*

Victoria Van Camp  
*Ledamot*

Magnus Nicolin  
*Ledamot*

Nicklas Johansson  
*Ledamot*



Per Bertilsson  
*Ledamot*

Christoph Michalski  
*VD och koncernchef*

Denna information utgjorde innan offentliggörandet insiderinformation. Informationen är sådan som BillerudKorsnäs AB (publ) är skyldigt att offentliggöra enligt EU:s marknadsmissbruksförordning. Denna rapport har upprättats i både en svensk och en engelsk version. Rapporten har inte varit föremål för revisorernas granskning.

Undertecknade intygar härmed att denna delårsrapport ger en sann och rättvisande bild av moderbolagets och koncernens verksamhet, position och resultat, samt beskriver väsentliga risker och osäkerheter som moderbolaget och koncernbolagen omfattas av.

Solna, 20 juli 2022

BillerudKorsnäs AB (publ)

Jan Svensson  
Ordförande

Florian Heiserer  
Ledamot

Jan Åström  
Ledamot

Andrea Gisle Joosen  
Ledamot

Bengt Hammar  
Ledamot

Victoria Van Camp  
Ledamot

Magnus Nicolin  
Ledamot

Nicklas Johansson  
Ledamot

Per Bertilsson  
Ledamot



Christoph Michalski  
VD och koncernchef

Denna information utgjorde innan offentliggörandet insiderinformation. Informationen är sådan som BillerudKorsnäs AB (publ) är skyldigt att offentliggöra enligt EU:s marknadsmissbruksförordning. Denna rapport har upprättats i både en svensk och en engelsk version. Rapporten har inte varit föremål för revisoreernas granskning.

# Koncernen

## RESULTATRÄKNING I SAMMANDRAG

MSEK	Kvartal		Jan-jun		Helår
	Kv 2 -22	Kv 2 -21	2022	2021	2021
Nettoomsättning	11 408	6 504	18 805	13 024	26 206
Övriga rörelseintäkter	51	82	110	117	211
Förändring av varulager	-8	-153	6	-206	296
Råvaror och förnödenheter	-5 142	-3 130	-8 438	-6 375	-13 172
Övriga externa kostnader	-2 428	-1 350	-3 974	-2 620	-5 856
Personalkostnader	-1 620	-1 069	-2 589	-2 052	-3 873
Avskrivningar och nedskrivningar av anläggningstillgångar	-658	-479	-1 133	-954	-1 912
Resultatandel i intressebolag	6	-1	11	-2	89
<b>Rörelseresultat</b>	<b>1 609</b>	<b>404</b>	<b>2 798</b>	<b>932</b>	<b>1 989</b>
Finansnetto	195	-22	151	-64	-113
<b>Resultat före skatt</b>	<b>1 804</b>	<b>382</b>	<b>2 949</b>	<b>868</b>	<b>1 876</b>
Skatt	-385	-71	-646	-180	-391
<b>Periodens resultat</b>	<b>1 419</b>	<b>311</b>	<b>2 303</b>	<b>688</b>	<b>1 485</b>
<b>Resultat hänförligt till:</b>					
Moderbolagets aktieägare	1 419	311	2 303	688	1 485
Innehav utan bestämmande inflytande	-	-	-	-	-
<b>Periodens resultat</b>	<b>1 419</b>	<b>311</b>	<b>2 303</b>	<b>688</b>	<b>1 485</b>
<b>Resultat per aktie, SEK</b>	<b>6,83</b>	<b>1,50</b>	<b>11,11</b>	<b>3,32</b>	<b>7,18</b>
<b>Resultat per aktie efter utspädning, SEK</b>	<b>5,81</b>	<b>1,50</b>	<b>9,34</b>	<b>3,32</b>	<b>7,17</b>

## RAPPORT ÖVER TOTALRESULTAT I SAMMANDRAG

MSEK	Kvartal		Jan-jun		Helår
	Kv 2 -22	Kv 2 -21	2022	2021	2021
<b>Periodens resultat</b>	<b>1 419</b>	<b>311</b>	<b>2 303</b>	<b>688</b>	<b>1 485</b>
<b>Övrigt totalresultat</b>					
<b>Poster som inte kan omföras till periodens resultat</b>					
Omvärdering av förmånsbestämda pensioner	16	-	74	-	-17
Periodens förändring i verkligt värde avseende övriga innehav	-6	2	-6	-2	-6
Skatt hänförlig till poster som inte kan omföras till periodens resultat	2	-	-10	-	4
<b>Summa poster som inte kan omföras till periodens resultat</b>	<b>12</b>	<b>2</b>	<b>58</b>	<b>-2</b>	<b>-19</b>
<b>Poster som har omförts eller kan omföras till periodens resultat</b>					
Periodens omräkningsdifferenser vid omräkning av utländska verksamheter	578	-15	580	21	39
Periodens förändringar i verkligt värde på kassaflödessäkringar	1 288	116	1 866	11	177
Skatt hänförlig till poster som har omförts eller kan omföras till periodens resultat	-264	-24	-367	-2	-53
<b>Summa poster som har omförts eller kan omföras till periodens resultat</b>	<b>1 602</b>	<b>77</b>	<b>2 079</b>	<b>30</b>	<b>163</b>
<b>Periodens totalresultat</b>	<b>3 033</b>	<b>390</b>	<b>4 440</b>	<b>716</b>	<b>1 629</b>
<b>Hänförligt till:</b>					
Moderbolagets aktieägare	3 033	390	4 440	716	1 629
Innehav utan bestämmande inflytande	-	-	-	-	-
<b>Periodens totalresultat</b>	<b>3 033</b>	<b>390</b>	<b>4 440</b>	<b>716</b>	<b>1 629</b>

## BALANSRÄKNING I SAMMANDRAG

MSEK	30 jun	30 jun	31 dec
	2022	2021	2021
Immateriella anläggningstillgångar	2 204	1 958	1 957
Materiella anläggningstillgångar, inklusive nyttjanderättstillgångar	28 928	22 769	22 689
Övriga anläggningstillgångar	3 172	1 253	1 525
<b>Summa anläggningstillgångar</b>	<b>34 304</b>	<b>25 980</b>	<b>26 171</b>
Varulager	5 636	3 339	3 836
Kundfordringar	4 859	2 842	3 047
Övriga omsättningstillgångar	3 195	1 178	1 366
Likvida medel	2 776	2 289	3 558
<b>Summa omsättningstillgångar</b>	<b>16 466</b>	<b>9 648</b>	<b>11 807</b>
<b>Summa tillgångar</b>	<b>50 770</b>	<b>35 628</b>	<b>37 978</b>
Eget kapital hänförligt till moderbolagets aktieägare	27 014	19 122	20 041
Innehav utan bestämmande inflytande	-	-	-
<b>Summa eget kapital</b>	<b>27 014</b>	<b>19 122</b>	<b>20 041</b>
Räntebärande skulder	5 327	4 695	4 655
Leasingskuld	283	180	169
Avsättningar för pensioner	1 708	828	816
Övriga skulder och avsättningar	526	96	91
Uppskjutna skatteskulder	4 516	3 590	3 962
<b>Summa långfristiga skulder</b>	<b>12 360</b>	<b>9 389</b>	<b>9 693</b>
Räntebärande skulder	1 895	1 790	1 791
Leasingskuld	171	104	111
Leverantörsskulder	4 882	3 261	3 809
Övriga skulder och avsättningar	4 448	1 962	2 533
<b>Summa kortfristiga skulder</b>	<b>11 396</b>	<b>7 117</b>	<b>8 244</b>
<b>Summa eget kapital och skulder</b>	<b>50 770</b>	<b>35 628</b>	<b>37 978</b>

## RAPPORT ÖVER FÖRÄNDRING I EGET KAPITAL I SAMMANDRAG

MSEK	Jan-jun		Helår
	2022	2021	2021
Ingående eget kapital	20 041	19 294	19 294
Periodens totalresultat	4 440	716	1 629
Nyemission *	3 419	-	-
Aktierelaterade ersättningar	10	2	7
Säkringsresultat överförda till anskaffningskostnad för materiella anläggningstillgångar	-6	-	1
Utdelning till moderbolagets aktieägare	-890	-890	-890
<b>Utgående eget kapital</b>	<b>27 014</b>	<b>19 122</b>	<b>20 041</b>
<b>Eget kapital hänförligt till:</b>			
Moderbolagets aktieägare	27 014	19 122	20 041
Innehav utan bestämmande inflytande	-	-	-
<b>Utgående eget kapital</b>	<b>27 014</b>	<b>19 122</b>	<b>20 041</b>

\* Minskat med kostnader på MSEK 79.

## KASSAFLÖDESANALYS I SAMMANDRAG

MSEK	Kvartal		Jan-jun		Helår
	Kv 2 -22	Kv 2 -21	2022	2021	2021
Rörelseöverskott, m.m.*	2 162	769	3 723	1 698	3 932
Finansnetto, skatter m.m.	-89	-28	-162	-111	-237
Rörelsekapitalförändring m.m.	411	560	-323	79	197
<b>Kassaflöde från den löpande verksamheten</b>	<b>2 484</b>	<b>1 301</b>	<b>3 238</b>	<b>1 666</b>	<b>3 892</b>
Investeringar i materiella och immateriella anläggningstillgångar	-815	-451	-1 371	-651	-1 526
Förvärv av finansiella tillgångar /tillskott intressebolag	-7	-	-15	-19	-43
Försäljning/återbetalning av finansiella tillgångar/övriga innehav	10	-	10	30	30
Försäljning av dotterbolag	-	-	-	-	29
Rörelseförvärv, Not 3	-102	-	-6 128	-	-
Utdelning från intressebolag	12	10	12	10	10
Försäljning av anläggningstillgångar	11	-	11	-	1
<b>Kassaflöde från investeringsverksamheten</b>	<b>-891</b>	<b>-441</b>	<b>-7 481</b>	<b>-630</b>	<b>-1 499</b>
Förändring av räntebärande fordringar	-	2	-	3	8
Förändring av räntebärande skulder	-3 550	-330	673	-904	-1 014
Utdelning till moderbolagets aktieägare	-890	-890	-890	-890	-890
Nyemission	3 419	-	3 419	-	-
<b>Kassaflöde från finansieringsverksamheten</b>	<b>-1 021</b>	<b>-1 218</b>	<b>3 202</b>	<b>-1 791</b>	<b>-1 896</b>
<b>Kassaflöde totalt (förändring i likvida medel)</b>	<b>572</b>	<b>-358</b>	<b>-1 041</b>	<b>-755</b>	<b>497</b>
Likvida medel vid periodens början	1 971	2 651	3 558	3 036	3 036
Omräkningsdifferens i likvida medel	233	-4	259	8	25
Likvida medel vid periodens slut	2 776	2 289	2 776	2 289	3 558

## \*AVSTÄMNING AV RÖRELSEÖVERSKOTT

MSEK	Kvartal		Jan-jun		Helår
	Kv 2 -22	Kv 2 -21	2022	2021	2021
Rörelseresultat	1 609	404	2 798	932	1 989
Återlagda avskrivningar	658	479	1 133	954	1 912
Resultat från intressebolag	-6	1	-11	2	-89
Förändring av pensionsförpliktelser	2	-9	-18	-16	-43
Förändring av övriga avsättningar	-10	-27	21	-51	13
Nettoresultat från elcertifikat och utsläppsrätter	-113	-81	-227	-125	20
Incltamentsprogram	5	2	10	2	7
Utrangering av anläggningstillgångar	17	-	17	-	-
Resultat från försäljning av dotterbolag	-	-	-	-	123
<b>Rörelseöverskott, m.m.</b>	<b>2 162</b>	<b>769</b>	<b>3 723</b>	<b>1 698</b>	<b>3 932</b>

**NOT 1 REDOVISNINGSPRINCIPER**

Delårsrapporten för koncernen är upprättad i enlighet med IAS 34 Delårsrapportering och årsredovisningslagen. Redovisningsprinciperna i denna delårsrapport är samma som tillämpades i den senaste årsredovisningen för 2021, se sidorna 77–83 samt sidan 129 för nyckeltalsdefinitioner. Moderbolagets delårsrapport är upprättad i enlighet med årsredovisningslagen.

**NOT 2 FINANSIELLA TILLGÅNGAR OCH SKULDER**

Värderingsklassificering	Säkrings-	Upplupet	Verkligt värde via övrigt totalresultat	Finansiella skulder	Summa redovisat värde	Verkligt värde
	instrument - verkligt värde	anskaffnings- värde		som värderas till upplupet anskaffningsvärde		
	Nivå 2		Nivå 3			
<b>Koncernen 30 juni 2022</b>						
Övriga aktier och andelar	-	-	54	-	54	54
Långfristiga fordringar	863	120	-	-	983	983
Kundfordringar	-	4 859	-	-	4 859	4 859
Övriga fordringar	1 546	467	-	-	2 013	2 013
Likvida medel	-	2 776	-	-	2 776	2 776
<b>Summa</b>	<b>2 409</b>	<b>8 222</b>	<b>54</b>	<b>-</b>	<b>10 685</b>	<b>10 685</b>
Långfristiga räntebärande skulder	-	-	-	5 611	5 611	5 611
Kortfristiga räntebärande skulder	-	-	-	2 066	2 066	2 063
Leverantörsskulder	-	-	-	4 882	4 882	4 882
Övriga skulder	293	-	-	562	855	855
<b>Summa</b>	<b>293</b>	<b>-</b>	<b>-</b>	<b>13 121</b>	<b>13 414</b>	<b>13 411</b>

Värderingsklassificering	Säkrings-	Upplupet	Verkligt värde via övrigt totalresultat	Finansiella skulder	Summa redovisat värde	Verkligt värde
	instrument - verkligt värde	anskaffnings- värde		som värderas till upplupet anskaffningsvärde		
	Nivå 2		Nivå 3			
<b>Koncernen 31 December 2021</b>						
Övriga aktier och andelar	-	-	70	-	70	70
Långfristiga fordringar	94	37	-	-	131	131
Kundfordringar	-	3 047	-	-	3 047	3 047
Övriga fordringar	363	435	-	-	798	798
Likvida medel	-	3 558	-	-	3 558	3 558
<b>Summa</b>	<b>457</b>	<b>7 077</b>	<b>70</b>	<b>-</b>	<b>7 604</b>	<b>7 604</b>
Långfristiga räntebärande skulder	-	-	-	4 824	4 824	4 844
Kortfristiga räntebärande skulder	-	-	-	1 901	1 901	1 905
Leverantörsskulder	-	-	-	3 809	3 809	3 809
Övriga skulder	159	-	-	304	463	463
<b>Summa</b>	<b>159</b>	<b>-</b>	<b>-</b>	<b>10 838</b>	<b>10 997</b>	<b>11 021</b>

### NOT 3 RÖRELSEFÖRVARV

Den 31 mars 2022 förvärvade BillerudKorsnäs alla aktier i Verso Corporation. Som ett resultat av transaktionen upphörde handeln med Versos stamaktier på New York-börsen.

Köpeskillingen var USD 27,00 för de utestående aktierna och den totala köpeskillingen var MUSD 798, eller MSEK 7 395, inklusive reglering av teckningsoptioner och incitamentsprogram. Förvärvet finansierades genom en kombination av kontanter och ett banklån på MSEK 6 000, varav cirka MSEK 3 500 har omfinansierats genom en företrädesemission i BillerudKorsnäs som genomfördes under andra kvartalet 2022. Förvärvet av Verso ligger helt i linje med BillerudKorsnäs strategi att driva lönsam tillväxt inom kartong och ambitionen att expandera i Nordamerika.

Vid förvärvet av Verso identifierades skillnader mellan verkligt värde och bokfört värde för materiella och immateriella tillgångar och lager. Kundavtalen har bedömts inte ha något ytterligare värde, eftersom en stor del av Versos verksamhet kommer att ställas om till kartongproduktion.

Eftersom den totala köpeskillingen översteg nettovärdet av de förvärvade tillgångarna och skulderna redovisas goodwill om MSEK 207. Förvärvet hade ingen effekt på första kvartalets omsättning eller resultat, eftersom förvärvet gjordes den 31 mars 2022. Förvärvskostnaderna uppgick till MSEK 135 och redovisades 2021 som övriga externa kostnader. Inga ytterligare förvärvskostnader har bokförts under 2022. Versos balansräkning inkluderas i den konsoliderade balansräkningen per den 31 mars 2022.

För det första kvartalet 2022 var Versos proforma nettoomsättning MSEK 2 984. Versos proforma EBITDA för första kvartalet, inklusive effekter från konverteringen till IFRS och exklusive transaktionskostnader och avgångsvederlag, var MSEK 597. Versos proforma resultat för perioden, inklusive effekter från konverteringen till IFRS och exklusive transaktionskostnader och avgångsvederlag, uppgick till MSEK 340.

En preliminär förvärvsanalys av transaktionen presenteras nedan.

MSEK	
Koncernen	mars 31, 2022
<b>Förvärvad balansräkning</b>	
Goodwill	207
Materiella anläggningstillgångar, inklusive nyttjanderättstillgångar	5 315
Uppskjuten skattefordran, netto	528
Övriga anläggningstillgångar	118
Lager	1 552
Kundfordringar	973
Övriga omsättningstillgångar	85
Likvida medel	1 402
<b>Summa tillgångar</b>	<b>10 180</b>
Avsättningar för pensioner	917
Övriga långfristiga skulder	460
Leverantörsskulder	697
Övriga kortfristiga skulder	711
<b>Summa skulder</b>	<b>2 785</b>
<b>Köpeskillning</b>	
Köpeskillning vid förvärvet	-7 293
Upplupen köpeskillning (lösen av warranter och incitamentsprogram)	-102
<b>Total köpeskillning</b>	<b>-7 395</b>
Förvärvskostnader	-135
Likvida medel (förvärvad)	1 402
<b>Nettoeffekt på likvida medel, totalt</b>	<b>-6 128</b>

### NOT 4 ÖVRIGA UPPLYSNINGAR

Övriga upplysningar i enlighet med IAS 34.16A återfinns på sidorna före resultaträkningen och rapport över totalresultatet. Information om produktområden/segment finns på sidorna 4–6, information om finansiering på sidan 7 och säsongseffekter på sidan 20. Inga väsentliga händelser har inträffat efter kvartalens utgång.

## NYCKELTAL

	Jan-jun		Helår
	2022	2021	2021
<b>Marginaler</b>			
EBITDA marginal, %	21	14	15
Justerad EBITDA-marginal, %	21	14	16
Rörelsemarginal, %	15	7	8
Justerad rörelsemarginal, %	15	7	8
<b>Avkastningsmått (rullande 12 månader)</b>			
Avkastning på sysselsatt kapital, % (ROCE)	14	5	8
Justerad avkastning på sysselsatt kapital, % (adj ROCE)	15	4	9
Avkastning på eget kapital, %	14	5	8
<b>Kapitalstruktur vid periodens utgång</b>			
Sysselsatt kapital, MSEK	33 608	24 412	24 008
Rörelsekapital, MSEK	5 091	2 318	2 017
Eget kapital, moderbolagets aktieägare MSEK	27 014	19 122	20 041
Räntebärande nettoskuld, MSEK	6 593	5 290	3 968
Nettoskuldsättningsgrad	0,24	0,28	0,20
Räntebärande nettoskuld / EBITDA	1,1	1,7	1,0
Räntebärande nettoskuld / Justerad EBITDA	1,1	1,7	1,0
<b>Nyckeltal per aktie</b>			
Resultat per aktie, SEK	11,11	3,32	7,18
Justerat resultat per aktie, SEK	11,11	3,32	8,03
Utdelning (för verksamhetsåret) per aktie, SEK	-	-	4,30
<b>Övriga nyckeltal</b>			
Rörelsekapital som procent av nettoomsättningen, %	10	9	9
Investeringar i materiella och immateriella anläggningstillgångar, MSEK	1 371	651	1 526
Medelantal anställda	5 061	4 406	4 370

2022083107357



## AVSTÄMNING AV ALTERNATIVA NYCKELTAL

	Kvartal			Jan-Jun		Helår
	Kv 2 - 22	Kv 1 - 22	Kv 2 - 21	2022	2021	2021
<b>Jämförelsestörande poster, MSEK*</b>						
Realisationsförlust från försäljning av Beetham (Rörelsens kostnader)	-	-	-	-	-	123
Förvärvskostnader, Verso (Rörelsens kostnader)	-	-	-	-	-	135
Omvärdering av biologiska tillgångar i intressebolag (Resultatandel i intressebolag)	-	-	-	-	-	-81
<b>Jämförelsestörande poster</b>	<b>-</b>	<b>-</b>	<b>-</b>	<b>-</b>	<b>-</b>	<b>177</b>
<b>EBITDA, MSEK och EBITDA-marginal, %</b>						
Rörelseresultat	1 609	1 189	404	2 798	932	1 989
Avskrivningar och nedskrivningar av anläggningstillgångar	658	475	479	1 133	954	1 912
<b>EBITDA, MSEK</b>	<b>2 267</b>	<b>1 664</b>	<b>883</b>	<b>3 931</b>	<b>1 886</b>	<b>3 901</b>
Nettoomsättning	11 408	7 397	6 504	18 805	13 024	26 206
<b>EBITDA-marginal, %</b>	<b>20</b>	<b>22</b>	<b>14</b>	<b>21</b>	<b>14</b>	<b>15</b>
<b>Justerat EBITDA, MSEK och justerad EBITDA marginal, %</b>						
EBITDA	2 267	1 664	883	3 931	1 886	3 901
Jämförelsestörande poster*	-	-	-	-	-	177
<b>Justerat EBITDA, MSEK</b>	<b>2 267</b>	<b>1 664</b>	<b>883</b>	<b>3 931</b>	<b>1 886</b>	<b>4 078</b>
Nettoomsättning	11 408	7 397	6 504	18 805	13 024	26 206
<b>Justerat EBITDA-marginal, %</b>	<b>20</b>	<b>22</b>	<b>14</b>	<b>21</b>	<b>14</b>	<b>16</b>
<b>Rörelsemarginal, %</b>						
Rörelseresultat	1 609	1 189	404	2 798	932	1 989
Nettoomsättning	11 408	7 397	6 504	18 805	13 024	26 206
<b>Rörelsemarginal, %</b>	<b>14</b>	<b>16</b>	<b>6</b>	<b>15</b>	<b>7</b>	<b>8</b>
<b>Justerat rörelseresultat, MSEK och justerad rörelsemarginal, %</b>						
Rörelseresultat	1 609	1 189	404	2 798	932	1 989
Jämförelsestörande poster*	-	-	-	-	-	177
<b>Justerat rörelseresultat, MSEK</b>	<b>1 609</b>	<b>1 189</b>	<b>404</b>	<b>2 798</b>	<b>932</b>	<b>2 166</b>
Nettoomsättning	11 408	7 397	6 504	18 805	13 024	26 206
<b>Justerat rörelsemarginal, %</b>	<b>14</b>	<b>16</b>	<b>6</b>	<b>15</b>	<b>7</b>	<b>8</b>
<b>Avkastning på sysselsatt kapital, %</b>						
Rörelseresultat, 12 månader***	3 855	2 650	1 181	3 855	1 181	1 989
Genomsnittligt sysselsatt kapital, 12 månader**	27 725	25 974	24 961	27 725	24 961	24 463
<b>Avkastning på sysselsatt kapital</b>	<b>14</b>	<b>10</b>	<b>5</b>	<b>14</b>	<b>5</b>	<b>8</b>
<b>Justerad avkastning på sysselsatt kapital, MSEK</b>						
Justerat rörelseresultat, 12 månader***	4 032	2 827	1 108	4 032	1 108	2 166
Genomsnittligt sysselsatt kapital, 12 månader**	27 725	25 974	24 961	27 725	24 961	24 463
<b>Justerad avkastning på sysselsatt kapital</b>	<b>15</b>	<b>11</b>	<b>4</b>	<b>15</b>	<b>4</b>	<b>9</b>
<b>Avkastning på eget kapital, %</b>						
Periodens resultat hänförligt till moderbolagets aktieägare, 12 månader***	3 110	1 992	982	3 110	982	1 485
Genomsnittligt eget kapital hänförligt till moderbolagets aktieägare **	21 468	19 989	19 178	21 468	19 178	19 558
<b>Avkastning på eget kapital, %</b>	<b>14</b>	<b>10</b>	<b>5</b>	<b>14</b>	<b>5</b>	<b>8</b>
<b>Nettoskudsättningsgrad, ggr</b>						
Räntebärande nettoskuld	6 593	10 770	5 290	6 593	5 290	3 968
Summa eget kapital	27 014	21 449	19 122	27 014	19 122	20 041
<b>Nettoskudsättningsgrad, ggr</b>	<b>0,24</b>	<b>0,50</b>	<b>0,28</b>	<b>0,24</b>	<b>0,28</b>	<b>0,20</b>
<b>Räntebärande nettoskuld / EBITDA, ggr</b>						
Räntebärande nettoskuld	6 593	10 770	5 290	6 593	5 290	3 968
EBITDA, 12 månader***	5 928	4 563	3 097	5 928	3 097	3 901
<b>Räntebärande nettoskuld / Justerat EBITDA</b>	<b>1,1</b>	<b>2,4</b>	<b>1,7</b>	<b>1,1</b>	<b>1,7</b>	<b>1,0</b>

• • • • •

## AVSTÄMNING AV ALTERNATIVA NYCKELTAL (FORTS.)

	Kvartal			Jan-jun		Helår
	Kv 2 - 22	Kv 1 - 22	Kv 2 - 21	2022	2021	2021
<b>Räntebärande nettoskuld / Justerat EBITDA, ggr</b>						
Räntebärande nettoskuld	6 593	10 770	5 290	6 593	5 290	3 968
Justerat EBITDA, 12 månader***	6 105	4 740	3 024	6 105	3 024	4 078
<b>Räntebärande nettoskuld / Justerat EBITDA</b>	<b>1,1</b>	<b>2,3</b>	<b>1,7</b>	<b>1,1</b>	<b>1,7</b>	<b>1,0</b>
<b>Justerat resultat per aktie, SEK</b>						
Resultat hänförligt till moderbolagets aktieägare, MSEK	1 419	884	311	2 303	688	1 485
Jämförelsestörande poster, hänförligt till moderbolagets aktieägare, MSEK*						177
Justerat resultat hänförligt till moderbolagets aktieägare, MSEK	1 419	884	311	2 303	688	1 662
Vägt antal utestående stamaktier, tusental	207 808	206 871	206 859	207 342	206 846	206 858
<b>Justerat resultat per aktie, SEK</b>	<b>6,83</b>	<b>4,27</b>	<b>1,50</b>	<b>11,11</b>	<b>3,32</b>	<b>8,03</b>
<b>Rörelsekapital som procent av nettoomsättningen, %</b>						
Genomsnittligt rörelsekapital för perioden	4 824	3 287	2 526	3 888	2 448	2 357
Nettoomsättning, årsuppräknad	45 633	29 586	26 049	37 610	26 049	26 206
<b>Rörelsekapital som procent av nettoomsättningen, %</b>	<b>11</b>	<b>11</b>	<b>10</b>	<b>10</b>	<b>9</b>	<b>9</b>

\* Intäkter = -, Kostnad = +

\*\* Genomsnitt på de fem senaste kvartalen.

\*\*\* 12 månader är summan av ackumulerade belopp för innevarande år plus föregående helår, minus ackumulerade belopp för föregående år för perioder som ligger längre tillbaka i tiden än 12 månader från balansdagen.

	30 jun 2022	30 jun 2021	31 dec 2021
<b>Sysselsatt kapital, MSEK</b>			
Summa tillgångar	50 770	35 628	37 978
Leverantörsskulder	-4 882	-3 261	-3 809
Övriga skulder och avsättningar	-4 972	-2 058	-2 626
Uppskjutna skatteskulder	-4 516	-3 590	-3 962
Långfristiga fordringar på intressebolag (räntebärande)	-16	-18	-15
Likvida medel	-2 776	-2 289	-3 558
<b>Sysselsatt kapital</b>	<b>33 608</b>	<b>24 412</b>	<b>24 008</b>
<b>Rörelsekapital, MSEK</b>			
Varulager	5 636	3 339	3 836
Kundfordringar	4 859	2 842	3 047
Övriga kortfristig fordringar	3 195	1 178	1 366
Leverantörsskulder	-4 882	-3 261	-3 809
Övriga kortfristiga skulder och avsättningar	-4 448	-1 962	-2 533
-Varav reducering för avsättningar	127	42	103
-Varav reducering för skatteskulder/fordringar	604	140	7
<b>Rörelsekapital</b>	<b>5 091</b>	<b>2 318</b>	<b>2 017</b>
<b>Räntebärande nettoskuld, MSEK</b>			
Avsättningar för pensioner	1 708	828	816
Långfristiga räntebärande skulder	5 327	4 695	4 655
Långfristiga leasingskulder	283	180	169
Kortfristiga räntebärande skulder	1 895	1 790	1 790
Kortfristiga leasingskulder	172	104	111
Långfristiga fordringar på intressebolag (räntebärande)	-16	-18	-15
Likvida medel	-2 776	-2 289	-3 558
<b>Räntebärande nettoskuld</b>	<b>6 593</b>	<b>5 290</b>	<b>3 968</b>

# Säsongeffekter

BillerudKorsnäs verksamhet uppvisar relativt begränsade säsongsvängningar. Störst påverkan har de periodiska underhållsstoppen, då respektive enhet står stilla under cirka en vecka. Den uteblivna produktionen medför något lägre leveranser under en längre tid både före, under och efter stoppet. Det bör också noteras att koncernen brukar ha en något högre kostnadsnivå i fjärde kvartalet än i tidigare kvartal.

## PLANERADE UNDERHÅLLSSTOPP

Förutom löpande underhåll under pågående drift kan BillerudKorsnäs produktionenheten normalt också behöva mer omfattande underhåll vid något tillfälle under året. För att utföra underhållet stoppas produktionen av massa, papper och kartong. Resultatpåverkan från ett underhållsstopp består huvudsakligen av volymbortfall relaterat till stoppet och fasta kostnader, främst i form av kostnader för underhåll och övertidsarbete, samt till viss del av rörliga kostnader såsom högre förbrukning av el och ved vid återstarten av produktionen. Stoppens resultatpåverkan varierar och beror på lönsamhetsnivån för produkter som tillfälligt slutas produceras, omfattningen av de åtgärder som görs i samband med stoppen, karaktären av dessa åtgärder samt den faktiska längden på stoppet. Uppskattad resultatpåverkan är en indikativ bedömning av ett normalstopps påverkan på resultatet under genomsnittliga marknadsförhållanden jämfört med ett kvartal utan periodiskt underhållsstopp.

Under det andra kvartalet 2022 utfördes planerat underhåll i Gruvön, Skärblacka och Jakobstad. Den negativa påverkan av dessa underhållsstopp uppgick till cirka MSEK 345.

Produktionenheten i Quinnesec kommer att genomföra ett mer omfattande stopp under 2022.

## UPPSKATTAD GENOMSNITTLIG RESULTATPÅVERKAN FRÅN UNDERHÅLLSSTOPP

Produktionenheter	Uppskattad genomsnittlig resultatpåverkan	Uppskattad fördelning av resultatpåverkan		Planerade tidpunkter för underhållsstopp		
	MSEK	Board	Paper	2022	2021	2020
Gävle	~ 165	~ 94%	~ 6%	Kv 3	Kv 3	Kv 3
Gruvön	~ 200	~ 92%	~ 8%	Kv 1-2	Kv 2	Kv 3
Frövi	~ 115	100%		Kv 4	Kv 4	Kv 4
Skärblacka	~ 130	~ 12%	~ 88%	Kv 2	Kv 4	Kv 4
Karlsborg	~ 90		100%	Kv 3	Kv 3	Kv 3
Jakobstad	~ 15		100%	Kv 2	-	Kv 4
Rockhammar	~ 15	100%		Kv 4	Kv 3	Kv 4
Escanaba	~ 180		100%	Kv 3	-	-
Quinnesec	~ 400		100%	Kv 3	-	-

# Nyckeltal – Definitioner och syfte

## JUSTERADE NYCKELTAL

Justerade nyckeltal såsom EBITDA, rörelseresultat, avkastning på sysselsatt kapital och resultat per aktie ger en bättre förståelse för den underliggande verksamheten och ökar jämförbarheten mellan olika perioder, när effekten justeras för jämförelsestörande poster. Jämförelsestörande poster kan inkludera ytterligare projektkostnader för stora projekt, större omstruktureringar/nedskrivningar/omvärderingar, tvister, specifika effekter på grund av strategiska beslut och väsentliga resultat effekter från förvärv och avyttringar.

## EBITDA

Rörelseresultat före avskrivningar och nedskrivningar. EBITDA är ett centralt rörelseresultatmått, för att bedöma resultatutvecklingen över tiden.

## EBITDA-MARGINAL, %

EBITDA i procent av nettoomsättning. Nyckeltalet används såväl vid resultatuppföljning som vid jämförelse med jämförbara bolag.

## JUSTERAT EBITDA

Rörelseresultat före avskrivningar och nedskrivningar justerat för jämförelsestörande poster. Justerat EBITDA är relevant för att bedöma resultatutvecklingen exklusive jämförelsestörande poster.

## JUSTERAD EBITDA-MARGINAL, %

Justerat EBITDA i procent av nettoomsättning. Nyckeltalet används för att bedöma lönsamhetsnivå exklusive jämförelsestörande poster.

**RÖRELSEMARGINAL, %** Rörelseresultat i procent av nettoomsättning. Rörelsemarginalen visar den procentuella delen av intäkterna som återstår efter beaktade rörelsekostnader. Nyckeltalet används såväl vid resultatuppföljning som vid jämförelse med jämförbara bolag.

## JUSTERAT RÖRELSERESULTAT

Rörelseresultat justerat för jämförelsestörande poster. Nyckeltalet används för att bedöma resultatutveckling exklusive jämförelsestörande poster.

## JUSTERAD RÖRELSEMARGINAL, %

Justerat rörelseresultat i procent av nettoomsättning. Nyckeltalet används för att bedöma resultatutvecklingen exklusive jämförelsestörande poster.

## AVKASTNING PÅ SYSSELSATT KAPITAL (ROCE)

Rörelseresultat beräknat på 12 månader i procent av genomsnittligt sysselsatt kapital beräknat per kvartal för de senaste 5 kvartalen. 12 månader är summan av ackumulerade belopp för innevarande år plus föregående helår, minus ackumulerade belopp för föregående år för perioder som ligger längre tillbaka i tiden än 12 månader från balansdagen. Avkastning på sysselsatt kapital är ett mått som anger hur effektivt de totala nettorörelsetillgångarna används för att generera avkastning i rörelsen.

Nyckeltalet beaktar investerat kapital i verksamheten och används vid resultatuppföljning och vid jämförelse med jämförbara bolag.

## JUSTERAD AVKASTNING PÅ SYSSELSATT KAPITAL

Justerat rörelseresultat beräknat på 12 månader i procent av genomsnittligt sysselsatt kapital beräknat per kvartal för senaste 5 kvartalen. 12 månader är summan av ackumulerade belopp för innevarande år plus föregående helår, minus ackumulerade belopp för föregående år för perioder som ligger längre tillbaka i tiden än 12 månader från balansdagen. Nyckeltalet används för att bedöma avkastningen på nettorörelsetillgångarna exklusive jämförelsestörande poster.

## AVKASTNING PÅ EGET KAPITAL, %

Periodens resultat beräknat på 12 månader, hänförligt till moderbolagets aktieägare, i procent av genomsnittligt eget kapital beräknat per kvartal, hänförligt till moderbolagets aktieägare. 12 månader är summan av ackumulerade belopp för innevarande år plus föregående helår, minus ackumulerade belopp för föregående år för perioder som ligger längre tillbaka i tiden än 12 månader från balansdagen. Måttet representerar total lönsamhet jämfört med eget kapital investerat av moderbolagets aktieägare.

## SYSSELSATT KAPITAL

Summa tillgångar minskad med leverantörsskulder, övriga skulder och avsättningar, uppskjutna skatteskulder, långfristiga fordringar på intressebolag (räntebärande) och likvida medel. Sysselsatt kapital används till att kvantifiera totala nettotillgångar som används i den operativa verksamheten, vilket rörelseresultatet kan relateras till.

## RÖRELSEKAPITAL

Varulager, kundfordringar och övriga operativa kortfristiga tillgångar minskade med leverantörsskulder och övriga kortfristiga operativa skulder. Beloppet visar nettot av omsättningstillgångar och kortfristiga skulder som används i verksamheten. Tillsammans med anläggningstillgångarna utgör rörelsekapitalet det kapital som operativt sysselsätts för att generera avkastning.

## RÄNTEBÄRANDE NETTOSKULD

Summan av avsättningar för pensioner, räntebärande skulder och leasingskulder minus långfristiga fordringar på intressebolag (räntebärande) och likvida medel. Nyckeltalet definierar finansieringen via finansiella skulder med hänsyn tagen till finansiella tillgångar, och används som en komponent vid bedömning av finansiell risk.

## NETTOSKULDSÄTTNINGSGRAD

Räntebärande nettoskuld dividerad med summa eget kapital. Relationen visar mixen mellan den räntebärande nettoskulden och finansieringen via eget kapital. Ett högre tal innebär högre finansiell

hävstång och kan ha positiv effekt på avkastningen på eget kapital, men innebär samtidigt en högre finansiell risk.

## RÄNTEBÄRANDE NETTOSKULD/EBITDA

Räntebärande nettoskuld vid periodens utgång dividerat med EBITDA för de senaste 12 månaderna. 12 månader är summan av ackumulerade belopp för innevarande år plus föregående helår, minus ackumulerade belopp för föregående år för perioder som ligger längre tillbaka i tiden än 12 månader från balansdagen. Nyckeltalet visar relationen mellan den räntebärande nettoskulden och återbetalningsförmågan. Ett högre (lägre) tal indikerar en högre (lägre) risk.

## RÄNTEBÄRANDE NETTOSKULD/JUSTERAT EBITDA

Räntebärande nettoskuld vid periodens utgång dividerat med justerat EBITDA för de senaste 12 månaderna. 12 månader är summan av ackumulerade belopp för innevarande år plus föregående helår, minus ackumulerade belopp för föregående år för perioder som ligger längre tillbaka i tiden än 12 månader från balansdagen. Nyckeltalet används för att bedöma återbetalningsförmågan exklusive jämförelsestörande poster.

## RESULTAT PER AKTIE

Resultat hänförligt till moderbolagets aktieägare i relation till vägt antal utestående stamaktier.

## JUSTERAT RESULTAT PER AKTIE

Resultat hänförligt till moderbolagets aktieägare justerat för jämförelsestörande poster efter skatt i relation till vägt antal utestående stamaktier. Nyckeltalet används för att bedöma resultat per aktie exklusive jämförelsestörande poster.

## RÖRELSEKAPITAL SOM PROCENT AV NETTOOMSÄTTNINGEN

Genomsnittligt rörelsekapital beräknat på genomsnittet av alla kvartal under delårsperioden från räkenskapsårets början, dividerat med årsuppräknad nettoomsättning. Årsuppräknad nettoomsättning beräknas genom att dividera nettoomsättningen för den senaste delårsperioden från räkenskapsårets början med antal månader i denna delårsperiod samt multiplicera med tolv. Nyckeltalet visar hur effektivt rörelsekapitalet används. En lägre procentsats innebär att mindre kapital har bundits upp för att generera en viss intäkt, och en högre förmåga att internt finansiera tillväxt och avkastning till aktieägarna.

## OPERATIVT KASSAFLÖDE EFTER INVESTERINGAR I MATERIELLA OCH IMMATERIELLA ANLÄGGNINGSTILLGÅNGAR

Kassaflöde från den löpande verksamheten inklusive investeringar i materiella och immateriella anläggningstillgångar. Måttet visar kassaflödet genererat från den löpande verksamheten, som bl.a. kan användas till att betala tillbaka skulder, förvärva och investera i andra företag och betala utdelningar till aktieägarna.

# Moderbolaget

2022083107362

## RESULTATRÄKNING I SAMMANDRAG

MSEK	Kvartal		Jan-jun		Helår
	Kv 2 -22	Kv 2 -21	2022	2021	2021
Rörelsens Intäkter*	154	154	236	391	634
Rörelsens kostnader	-154	-130	-331	-260	-470
<b>Rörelseresultat</b>	-	24	-95	131	164
Finansiella poster	280	5	243	-36	-143
<b>Resultat efter finansiella poster</b>	<b>280</b>	<b>29</b>	<b>148</b>	<b>95</b>	<b>21</b>
Bokslutsdispositioner	-	-	-	-	289
<b>Resultat före skatt</b>	<b>280</b>	<b>29</b>	<b>148</b>	<b>95</b>	<b>310</b>
Skatt	-55	-1	-28	-15	-74
<b>Periodens resultat</b>	<b>225</b>	<b>28</b>	<b>120</b>	<b>80</b>	<b>236</b>

\* Inkl. valutasäkring m.m.

## BALANSRÄKNING I SAMMANDRAG

MSEK	30 jun 2022	30 jun 2021	31 dec 2021
Anläggningstillgångar	18 264	10 695	10 668
Omsättningstillgångar	12 111	16 023	16 588
<b>Summa tillgångar</b>	<b>30 375</b>	<b>26 718</b>	<b>27 256</b>
Eget kapital	9 970	7 150	7 309
Obeskattade reserver	1 341	1 516	1 341
Avsättningar	273	225	253
Skulder	18 791	17 827	18 353
<b>Summa eget kapital och skulder</b>	<b>30 375</b>	<b>26 718</b>	<b>27 256</b>

•••••

**KVARTALSDATA**

Koncernen organiseras i funktionsområdena Wood Supply, Operations och Commercial, och styrs av två produktområden, Board och Paper.

Solutions och Övrigt omfattar Wood Supply, Scandifibre Logistics AB, Managed Packaging, uthyrningsverksamhet, vilande bolag, inaktiva tillgångar, realisationsresultat från försäljning av bolag, jämförelsestörande poster samt kostnader till följd av större investeringar i produktionsstrukturen. Övrigt innehåller även koncerngemensamma funktioner, koncernelimineringar (inklusive IFRS 16) samt resultatandelar i intressebolag. Valutasäkring m.m. omfattar resultat av valutasäkring av koncernens nettoflöden av valutor samt omvärdering av kundfordringar och kundinbetalningar. Den del av valutaexponeringen som avser förändringar i faktureringskurser ingår i produktområdesresultaten.

**Nettoomsättning för kvartalet per produktområde och för koncernen**

MSEK	2022		2021				2020		2022	2021
	Kv 2 -22	Kv 1 -22	Kv 4 -21	Kv 3 -21	Kv 2 -21	Kv 1 -21	Kv 4 -20	Kv 3 -20	Jan-Jun	Jan-Jun
Produktområde Paper	6 094	2 219	2 138	2 047	2 039	1 903	1 777	1 835	8 313	3 942
Produktområde Board	4 410	4 375	3 762	3 663	3 642	3 785	3 370	3 059	8 785	7 427
Solutions & Övrigt	852	815	757	725	772	696	667	637	1 667	1 468
Valutasäkring m.m.	52	-12	31	59	51	136	-11	30	40	187
<b>Summa koncernen</b>	<b>11 408</b>	<b>7 397</b>	<b>6 688</b>	<b>6 494</b>	<b>6 504</b>	<b>6 520</b>	<b>5 803</b>	<b>5 561</b>	<b>18 805</b>	<b>13 024</b>

**EBITDA för kvartalet per produktområde och för koncernen**

MSEK	2022		2021				2020		2022	2021
	Kv 2 -22	Kv 1 -22	Kv 4 -21	Kv 3 -21	Kv 2 -21	Kv 1 -21	Kv 4 -20	Kv 3 -20	Jan-Jun	Jan-Jun
Produktområde Paper	1 351	702	346	414	365	263	165	241	2 053	628
Produktområde Board	1 008	1 047	809	678	556	705	481	266	2 055	1 261
Solutions & Övrigt	-144	-73	-288	-34	-89	-101	6	33	-217	-190
Valutasäkring m.m.	52	-12	31	59	51	136	-11	30	40	187
<b>Summa koncernen</b>	<b>2 267</b>	<b>1 664</b>	<b>898</b>	<b>1 117</b>	<b>883</b>	<b>1 003</b>	<b>641</b>	<b>570</b>	<b>3 931</b>	<b>1 886</b>

**EBITDA-marginal för kvartalet per produktområde och för koncernen**

%	2022		2021				2020		2022	2021
	Kv 2 -22	Kv 1 -22	Kv 4 -21	Kv 3 -21	Kv 2 -21	Kv 1 -21	Kv 4 -20	Kv 3 -20	Jan-Jun	Jan-Jun
Produktområde Paper	22	32	16	20	18	14	9	13	25	16
Produktområde Board	23	24	22	19	15	19	14	9	23	17
<b>Koncernen</b>	<b>20</b>	<b>22</b>	<b>13</b>	<b>17</b>	<b>14</b>	<b>15</b>	<b>11</b>	<b>10</b>	<b>21</b>	<b>14</b>

**Justerat EBITDA, exklusive underhållsstopp, för kvartalet per produktområde och för koncernen**

MSEK	2022		2021				2020		2022	2021
	Kv 2 -22	Kv 1 -22	Kv 4 -21	Kv 3 -21	Kv 2 -21	Kv 1 -21	Kv 4 -20	Kv 3 -20	Jan-Jun	Jan-Jun
Produktområde Paper	1 505	702	485	525	381	263	296	329	2 207	644
Produktområde Board	1 199	1 127	954	859	744	705	645	577	2 326	1 449
Solutions & Övrigt	-144	-73	-111	-34	-89	-101	-67	33	-217	-190
Valutasäkring m.m.	52	-12	31	59	51	136	-11	30	40	187
<b>Summa koncernen</b>	<b>2 612</b>	<b>1 744</b>	<b>1 359</b>	<b>1 409</b>	<b>1 087</b>	<b>1 003</b>	<b>863</b>	<b>969</b>	<b>4 356</b>	<b>2 090</b>
Underhållsstopp	-345	-80	-284	-292	-204	-	-295	-399	-425	-204
Jämförelsestörande poster	-	-	-177	-	-	-	73	-	-	-
<b>EBITDA</b>	<b>2 267</b>	<b>1 664</b>	<b>898</b>	<b>1 117</b>	<b>883</b>	<b>1 003</b>	<b>641</b>	<b>570</b>	<b>3 931</b>	<b>1 886</b>

**Justerat EBITDA-marginal, exklusive underhållsstopp, för kvartalet per produktområde och för koncernen**

%	2022		2021				2020		2022	2021
	Kv 2 -22	Kv 1 -22	Kv 4 -21	Kv 3 -21	Kv 2 -21	Kv 1 -21	Kv 4 -20	Kv 3 -20	Jan-Jun	Jan-Jun
Produktområde Paper	25	32	23	26	19	14	17	18	27	16
Produktområde Board	27	26	25	23	20	19	19	19	26	20
<b>Summa koncernen</b>	<b>23</b>	<b>24</b>	<b>20</b>	<b>22</b>	<b>17</b>	<b>15</b>	<b>15</b>	<b>17</b>	<b>23</b>	<b>16</b>

## Rörelseresultat för kvartalet per produktområde och för koncernen

MSEK	2022		2021				2020		2022	2021
	Kv 2-22	Kv 1-22	Kv 4-21	Kv 3-21	Kv 2-21	Kv 1-21	Kv 4-20	Kv 3-20	Jan-jun	Jan-jun
Produktområde Paper	1 055	583	224	293	244	145	51	120	1 638	389
Produktområde Board	687	725	486	354	231	380	149	-67	1 412	611
Solutions & Övrigt	-185	-107	-323	-67	-122	-133	-26	3	-292	-255
Valutasäkring m.m.	52	-12	31	59	51	136	-11	30	40	187
<b>Summa koncernen</b>	<b>1 609</b>	<b>1 189</b>	<b>418</b>	<b>639</b>	<b>404</b>	<b>528</b>	<b>163</b>	<b>86</b>	<b>2 798</b>	<b>932</b>

## Rörelsemarginal för kvartalet per produktområde och för koncernen

%	2022		2021				2020		2022	2021
	Kv 2-22	Kv 1-22	Kv 4-21	Kv 3-21	Kv 2-21	Kv 1-21	Kv 4-20	Kv 3-20	Jan-jun	Jan-jun
Produktområde Paper	17	26	10	14	12	8	3	7	20	10
Produktområde Board	16	17	13	10	6	10	4	-2	16	8
<b>Summa koncernen</b>	<b>14</b>	<b>16</b>	<b>6</b>	<b>10</b>	<b>6</b>	<b>8</b>	<b>3</b>	<b>2</b>	<b>15</b>	<b>7</b>

## Försäljningsvolym för kvartalet per produktområde

kton	2022		2021				2020		2022	2021
	Kv 2-22	Kv 1-22	Kv 4-21	Kv 3-21	Kv 2-21	Kv 1-21	Kv 4-20	Kv 3-20	Jan-jun	Jan-jun
Produktområde Paper	523	219	231	229	245	255	227	238	742	500
Produktområde Board	472	495	456	466	474	521	460	419	967	995
<b>Summa koncernen</b>	<b>995</b>	<b>714</b>	<b>687</b>	<b>695</b>	<b>719</b>	<b>776</b>	<b>687</b>	<b>657</b>	<b>1 709</b>	<b>1 495</b>

## Detta är BillerudKorsnäs

BillerudKorsnäs erbjuder papper och förpackningsmaterial som utmanar konventionella förpackningar för en hållbar framtid. Vi är ett världsledande företag inom pappers- och förpackningsmaterial av premiumkvalitet tillverkade i nyfiber, med ett starkt engagemang för hållbarhet, kvalitet och kundvärde.

BillerudKorsnäs har tio produktionsenheter i Sverige, USA och Finland, cirka 5 900 anställda i fler än 13 länder och kunder i fler än 100 länder. Företaget har en årlig omsättning på SEK 37,2 miljarder och är noterat på Nasdaq Stockholm.

Förvärvet av Verso kommer att vara en hörnsten i BillerudKorsnäs expansion i Nordamerika. På sikt kommer en konvertering av Versos tillverkningsstillgångar till kartongmaskiner att skapa en av de mest kostnadseffektiva och hållbara produktionsplattformarna i branschen. Plattformen kommer att vara unikt geografiskt positionerad för att kunna förse den växande inhemska marknaden i USA med högkvalitativa förpackningsmaterial med lågt koldioxidavtryck.

De kombinerade kunskaperna hos Verso och BillerudKorsnäs kommer att möjliggöra en hållbar, lönsam tillväxt genom att tillhandahålla förpacknings- och pappersmaterial av premiumkvalitet tillverkade i nyfiber. Tillsammans bygger vi ett företag med ett starkt engagemang för hållbarhet, kvalitet och kundvärde. En stark säkerhetskultur är en viktig del av vår verksamhet och vår främsta prioritet är fortsatt att tillhandahålla en säker arbetsplats för alla.

Läs mer på [billerudkorsnas.se](http://billerudkorsnas.se)

BillerudKorsnäs Aktiebolag (publ) • Postadress: Box 703, 169 27 Solna •  
Besöksadress: Evenemangsgatan 17

Org.nr 556025-5001 • Tel +46 8 553 335 00 • [ir@billerudkorsnas.com](mailto:ir@billerudkorsnas.com)

[www.billerudkorsnas.com](http://www.billerudkorsnas.com)