

ÅRSREDOVISNING och KONCERNREDOVISNING

2021-07-01--2022-06-30

för

Lotus Maskin & Transport AB
556539-5406

Årsredovisningen och koncernredovisningen omfattar:	Sida
Förvaltningsberättelse	2
Koncernens resultaträkning	4
Koncernens balansräkning	5
Koncernens rapport över förändring i eget kapital	7
Koncernens kassaflödesanalys	8
Moderföretagets resultaträkning	9
Moderföretagets balansräkning	10
Moderföretagets rapport över förändring i eget kapital	12
Moderföretagets kassaflödesanalys	13
Noter	14
Underskrifter	28

FASTSTÄLLELSEINTYG

Undertecknad styrelseledamot intygar härmed, dels att denna kopia av årsredovisningen stämmer överrens med originalet, dels att resultaträkningen och balansräkningen för moderföretaget samt koncernresultaträkningen och koncernbalansräkningen har fastställts på årsstämma den 21 december 2022. Årsstämman beslutade att godkänna styrelsens förslag till resultatdisposition.

Salem 2022-12-21



Peter Knutsson

Lotus Maskin & Transport AB
556539-5406

ÅRSREDOVISNING OCH KONCERNREDOVISNING FÖR LOTUS MASKIN & TRANSPORT AB

Styrelsen och verkställande direktören för Lotus Maskin & Transport AB avger härmed årsredovisning och koncernredovisning för räkenskapsåret 2021-07-01--2022-06-30.

FÖRVALTNINGSBERÄTTELSE

Verksamhetens art och inriktning

Bolaget skall bedriva yrkesmässig transportverksamhet och entreprenadverksamhet inom bygg- och anläggningssegmentet med huvudinriktning mot rivning och återvinning.

Väsentliga händelser under räkenskapsåret

Marknadsutvecklingen har varit svårbedömd med osäkerheter kring påverkan av Covid-19, ökade bränslepriser och omfattande leveransproblem av viktiga maskinkomponenter, fordon och reservdelar.

Under våren 2022 inleddes arbete med renodling av affärsområden, där bland annat Lodab Demolering AB fortsättningsvis kommer att utvecklas till ett rent specialistföretag inom kärnkraftsavveckling.

Bolaget innehar fortsatt certifiering för ISO 9001, ISO 14001 och ISO 45001.

Utveckling av verksamhet, ställning och resultat (koncernen)

(Tkr)	2021/2022	2020/2021	2019/2020	2018/2019	2017/2018
Nettoomsättning	1 510 366	982 298	721 344	641 527	615 279
Resultat e. finansiella poster	16 927	26 467	42 460	11 952	18 604
Balansomslutning	803 522	850 242	681 643	594 792	364 506
Soliditet ⁽¹⁾	42,6%	34,7%	40,4%	42,4%	27,2%
Medelantal anställda	471	448	273	236	219

⁽¹⁾ Justerat eget kapital / Balansomslutning. Med justerat eget kapital avses eget kapital + obeskaftade reserver med avdrag för uppskjuten skatteskuld.

Samtliga nyckeltal har beräknats utifrån akteägarnas andel av resultat, eget kapital etc.

Utveckling av verksamhet, ställning och resultat (moderföretaget)

(Tkr)	2021/2022	2020/2021	2019/2020	2018/2019	2017/2018
Nettoomsättning	447 244	328 468	323 082	290 652	373 030
Resultat e. finansiella poster	89 470	56 789	3 456	26 854	19 896
Balansomslutning	658 068	639 355	524 009	471 332	279 253
Soliditet ⁽¹⁾	55,9%	51,8%	54,5%	62,3%	41,7%
Medelantal anställda	141	107	93	89	73

Lotus Maskin & Transport AB
556539-5406

Förslag till vinstdisposition (kronor)

Till årsstämman förfogande står följande vinstmedel

Balanserat resultat	298 330 504
Formlös värdeöverföring 2021-11-09 och 2022-01-05	-22 000 000
Årets resultat	<u>63 145 350</u>
	<u>339 475 854</u>

Styrelsen föreslår att

i ny räkning balanseras	339 475 854
	<u>339 475 854</u>

Beträffande moderföretagets och koncernens resultat och ställning i övrigt hänvisas till efterföljande resultat-och balansräkningar, rapporter över eget kapital, kassaflödesanalyser samt noter. Alla belopp uttrycks i svenska kronor där ej annat anges.

Lotus Maskin & Transport AB
556539-5406

KONCERNENS RESULTATRÄKNING

(Kr)

	Not	2021-07-01 2022-06-30	2020-07-01 2021-06-30
Rörelsens intäkter			
Nettoomsättning	5	1 510 365 577	981 017 650
Aktiverat arbete för egen räkning		25 980 800	35 889 200
Övriga rörelseintäkter	7	32 872 389	21 776 309
		1 569 218 766	1 038 683 159
Rörelsens kostnader			
Råvaror och förnödenheter		-1 045 310 796	-659 210 368
Övriga externa kostnader	8,9	-103 493 694	-43 318 590
Personalkostnader	10	-329 946 658	-250 809 010
Avskrivningar och nedskrivningar av materiella och immateriella anläggningstillgångar	11	-55 483 152	-45 835 059
Övriga rörelsekostnader		-8 267 151	-845 265
		-1 542 501 451	-1 000 018 292
Rörelseresultat		26 717 315	38 664 867
Resultat från finansiella poster			
Resultat från andelar i koncernföretag		0	-3 859 401
Övriga ränteintäkter och liknande intäkter		-3 158	191 626
Nedskrivningar av finansiella anläggningstillgångar och kortfristiga placeringar		367 940	-453 694
Räntekostnader och liknande kostnader		-10 154 849	-8 076 001
		-9 790 067	-12 197 470
Resultat efter finansiella poster		16 927 248	26 467 397
Skatt på årets resultat	12	49 246 072	-3 041 513
ÅRETS RESULTAT		66 173 320	23 425 884
Hänförligt till:			
Moderföretagets aktieägare		66 440 343	23 421 124
Minoritetsintresse		-267 023	4 760

Lotus Maskin & Transport AB
556539-5406

KONCERNENS BALANSRÄKNING

(Kr)	Not	2022-06-30	2021-06-30
TILLGÅNGAR			
Anläggningstillgångar			
Immateriella anläggningstillgångar			
Hyresrätter och liknande rättigheter	13	1 674 928	1 100 136
Goodwill	14	19 456 263	21 948 679
		21 131 191	23 048 815
Materiella anläggningstillgångar			
Byggnader och mark	15	60 938 656	305 446 652
Maskiner och inventarier	16	256 012 436	216 397 612
Pågående nyanläggningar och förskott avseende materiella anläggningstillgångar	16	73 398 902	45 977 304
		390 349 994	567 821 568
Finansiella anläggningstillgångar			
Andelar i intresseföretag och gemensamt styrda företag		10 936	13 385
Andra långfristiga värdepappersinnehav	18	18 820	1 018 361
Andra långfristiga fordringar	19	322 154	1 713 654
		351 910	2 745 400
Summa anläggningstillgångar		411 833 095	593 615 783
Omsättningstillgångar			
Varulager m m			
Råvaror och förnödenheter		2 575 345	3 361 658
		2 575 345	3 361 658
Kortfristiga fordringar			
Kundfordringar		182 148 937	197 369 398
Aktuella skattefordringar		0	8 535 676
Övriga fordringar		45 054 073	4 030 767
Förutbetalda kostnader och upplupna intäkter	20	126 080 905	36 300 980
		353 283 915	246 236 821
Kassa och bank		35 829 417	7 027 753
Summa omsättningstillgångar		391 688 677	256 626 232
SUMMA TILLGÅNGAR		803 521 772	850 242 015

Lotus Maskin & Transport AB
556539-5406

KONCERNENS BALANSRÄKNING

(Kr)	Not	2022-06-30	2021-06-30
EGET KAPITAL OCH SKULDER			
Eget kapital			
Aktiekapital		100 000	100 000
Annat eget kapital inklusive årets resultat		342 346 345	294 733 354
Eget kapital hänförligt till moderföretagets aktieägare		342 446 345	294 833 354
Minoritetsintresse		0	214 129
Summa eget kapital		342 446 345	295 047 483
Avsättningar			
Avsättningar för pensioner och liknande förpliktelser		200 839	182 200
Uppskjuten skatteskuld	21	19 490 265	70 225 651
Övriga avsättningar	23	7 900 000	0
		27 591 104	70 407 851
Långfristiga skulder	24		
Skulder till kreditinstitut		132 142 199	176 520 276
		132 142 199	176 520 276
Kortfristiga skulder			
Checkräkningskredit		2 988 135	43 651 528
Skulder till kreditinstitut		50 934 629	49 733 651
Pågående arbeten		-1 667	11 568 391
Leverantörsskulder		136 177 582	111 284 456
Aktuella skatteskulder		806 923	0
Övriga kortfristiga skulder		13 491 000	11 186 659
Upplupna kostnader och förutbetalda intäkter	25	96 945 522	80 841 720
		301 342 124	308 266 405
SUMMA EGET KAPITAL OCH SKULDER		803 521 772	850 242 015

Lotus Maskin & Transport AB
556539-5406

KONCERNENS RAPPORT ÖVER FÖRÄNDRING I EGET KAPITAL

(Kr)

	<i>Eget kapital hänförligt till moderföretagets aktieägare</i>				
	<u>Aktiekapital</u>	<u>Annat eget kapital inklusive årets resultat</u>	<u>Summa eget kapital hänförligt till moderföretagets aktieägare</u>	<u>Minoritetsintresse</u>	<u>Summa eget kapital</u>
Ingående balans per 1 juli 2021	100 000	294 733 354	294 833 354	214 129	295 047 483
Årets resultat		66 440 343	66 440 343	-267 023	66 173 320
Omräkningsdifferenser		3 172 649	3 172 649		3 172 649
Förändring minoritet ägarandel i dotterföretag		0	0	52 894	52 894
Formlös värdeöverföring 2021-01-20		-22 000 000	-22 000 000		-22 000 000
Utgående balans per 30 juni 2022	100 000	342 346 346	342 446 346	0	342 446 346
		-1			-1

Aktiekapital 1 000 aktier á kvotvärde 100 kronor.

Lotus Maskin & Transport AB
556539-5406

KONCERNENS KASSAFLÖDESANALYS

(Kr)

	Not	2021-07-01 2022-06-30	2020-07-01 2021-06-30
Den löpande verksamheten			
Rörelseresultat		26 717 315	38 664 867
Justeringar för poster som inte ingår i kassaflödet:			
Avskrivningar		55 483 152	45 835 059
Aktivering eget arbete		-25 980 800	-35 889 200
Förändring övriga avsättningar		7 918 639	42 408
Realisationsresultat vid försäljning av inventarier mm			
Resultat från andelar i intresseföretag/dotterbolag		0	-3 859 401
Erhållen ränta		364 783	191 626
Erlagd ränta		-10 154 849	-8 076 001
Betald inkomstskatt		-682 390	-7 727 926
Kassaflöde från den löpande verksamheten före förändringar av rörelsekapital		53 665 850	29 181 432
Kassaflöde från förändringar i rörelsekapital			
Minskning(+)/ökning(-) av varulager		786 314	-286 941
Minskning(+)/ökning(-) av kundfordringar		15 220 461	-73 345 766
Minskning(+)/ökning(-) av kortfristiga fordringar		-96 286 754	-17 805 337
Minskning(-)/ökning(+) leverantörsskulder		24 893 127	42 083 533
Minskning(-)/ökning(+) av kortfristiga skulder		-33 825 310	35 335 111
Kassaflöde från den löpande verksamheten		-35 546 312	15 162 032
Investeringsverksamheten			
Förvärv av dotterföretag		-208 046	0
Förändring av övriga fordringar		0	-1 609 539
Förvärv av immateriella anläggningstillgångar		-2 851 196	-15 400 746
Förvärv och förändring av materiella anläggningstillgångar		-136 035 870	-99 535 251
Försäljning av materiella anläggningstillgångar		262 793 111	10 753 947
Förändring av finansiella anläggningstillgångar		-15 000	0
Försäljning av övriga finansiella anläggningstillgångar		2 408 490	4 728 639
Kassaflöde från investeringsverksamheten		126 091 489	-101 062 950
Finansieringsverksamheten			
Upptagna lån		53 221 220	67 680 639
Amortering av lån		-92 969 513	0
Utbetald utdelning		-22 000 000	-3 600 000
Kassaflöde från finansieringsverksamheten		-61 748 293	64 080 639
Årets kassaflöde		28 796 884	-21 820 279
Likvida medel vid årets början		7 027 753	28 848 032
Kursdifferenser i likvida medel		4 780	
Likvida medel vid årets slut		35 829 417	7 027 753

Lotus Maskin & Transport AB
556539-5406

MODERFÖRETAGETS RESULTATRÄKNING

(Kr)	Not	2021-07-01 2022-06-30	2020-07-01 2021-06-30
Rörelsens intäkter			
Nettoomsättning	5,6	447 244 370	328 467 828
Aktiverat arbete för egen räkning		25 980 800	35 889 200
Övriga rörelseintäkter	7	3 727 342	2 374 438
		476 952 511	366 731 466
Rörelsens kostnader			
Råvaror och förnödenheter		-286 728 702	-231 849 525
Övriga externa kostnader	8, 9	-38 408 673	-26 871 331
Personalkostnader	10	-101 743 740	-75 952 863
Avskrivningar av materiella anläggningstillgångar	11	-25 346 147	-21 724 148
Övriga rörelsekostnader		-4 837 793	-1 922
		-457 065 055	-356 399 789
Rörelseresultat		19 887 457	10 331 677
Resultat från finansiella poster			
Utdelning från andelar i koncernföretag		277 238 000	50 490 000
Nedskrivning av andelar i koncernföretag		-204 000 000	0
Ränteintäkter		82 095	51 808
Räntekostnader		-3 737 378	-4 084 378
		69 582 716	46 457 430
Resultat efter finansiella poster		89 470 174	56 789 107
Erhållet koncernbidrag		6 900 000	0
Lämnat koncernbidrag		-39 200 000	-6 950 000
Förändring av periodiseringsfond		6 000 000	7 198 804
Förändring av överavskrivningar		0	-8 600 000
		-26 300 000	-8 351 196
Resultat före skatt		63 170 174	48 437 911
Skatt på årets resultat	12	-24 824	-26 274
ÅRETS RESULTAT		63 145 350	48 411 637

Lotus Maskin & Transport AB
556539-5406

MODERFÖRETAGETS BALANSRÄKNING

(Kr)

	Not	2022-06-30	2021-06-30
TILLGÅNGAR			
Anläggningstillgångar			
Materiella anläggningstillgångar			
Byggnader och mark	15	28 227 671	29 309 880
Maskiner och inventarier	16	151 622 987	119 357 829
Pågående nyanläggningar och förskott avseende materiella anläggningstillgångar	16	61 870 000	35 889 200
		241 720 658	184 556 909
Finansiella anläggningstillgångar			
Andelar i koncernföretag	17	168 146 961	371 346 961
Fordringar hos koncernföretag		11 947 934	7 915 921
Andra långfristiga värdepappersinnehav	18	0	1 000 000
		180 094 895	380 262 882
Summa anläggningstillgångar		421 815 553	564 819 791
Omsättningstillgångar			
Kortfristiga fordringar			
Kundfordringar		75 096 531	55 788 114
Fordringar hos koncernföretag		111 631 970	7 409 134
Aktuella skattefordringar		995 510	2 064 054
Övriga fordringar		1 758 775	1 163 243
Förutbetalda kostnader och upplupna intäkter	20	19 170 556	7 609 710
		208 653 342	74 034 255
Kassa och bank		27 599 078	500 689
Summa omsättningstillgångar		236 252 420	74 534 944
SUMMA TILLGÅNGAR		658 067 973	639 354 735

Lotus Maskin & Transport AB
556539-5406

MODERFÖRETAGETS BALANSRÄKNING

	Not	2022-06-30	2021-06-30
EGET KAPITAL OCH SKULDER			
Eget kapital			
<i>Bundet eget kapital</i>			
Aktiekapital (1 000 aktier)		100 000	100 000
Reservfond		20 000	20 000
		120 000	120 000
<i>Fritt eget kapital</i>			
Balanserad vinst eller förlust		276 330 505	249 918 867
Årets resultat		63 145 350	48 411 637
		339 475 854	298 330 504
Summa eget kapital		339 595 854	298 450 504
Obeskattade reserver	22	36 323 175	42 323 175
Avsättningar			
Övriga avsättningar	23	4 500 000	0
		4 500 000	0
Långfristiga skulder			
	24		
Skulder till kreditinstitut		78 201 201	91 973 131
Skulder till koncernföretag		3 548 194	63 379 887
		81 749 395	155 353 018
Kortfristiga skulder			
Checkräkningskredit		0	27 085 157
Skulder till kreditinstitut		32 181 089	29 069 619
Pågående arbeten		0	1 068 391
Leverantörsskulder		44 929 132	36 712 497
Skulder till koncernföretag		90 020 774	21 328 268
Övriga kortfristiga skulder		6 307 638	3 439 910
Upplupna kostnader och förutbetalda intäkter	25	22 460 916	24 524 196
		195 899 549	143 228 038
SUMMA EGET KAPITAL OCH SKULDER		658 067 973	639 354 735

Lotus Maskin & Transport AB
556539-5406

MODERFÖRETAGETS RAPPORT ÖVER FÖRÄNDRING I EGET KAPITAL

(Kr)

	<i>Bundet eget kapital</i>		<i>Fritt eget kapital</i>		Summa eget kapital
	Aktie- kapital	Reserv- fond/Uppskrivnings- fond	Balanserad vinst eller förlust	Årets resultat	
Ingående balans per 1 juli 2021	100 000	20 000	249 918 867	48 411 637	298 450 504
Disposition av föregående års resultat			48 411 637	-48 411 637	0
Årets resultat				63 145 350	63 145 350
Formlös värdeöverföring enl beslut av aktieägare			-22 000 000		-22 000 000
Utgående balans per 30 juni 2022	100 000	20 000	276 330 504	63 145 350	339 595 854

Aktiekapital 1 000 aktier á kvotvärde 100 kronor.

Lotus Maskin & Transport AB
556539-5406

MODERFÖRETAGETS KASSAFLÖDESANALYS

(Kr)

Not

2021-07-01

2020-07-01

2022-06-30

2021-06-30

Den löpande verksamheten

Rörelseresultat

19 887 457

10 331 677

Justeringar för poster som inte ingår i kassaflödet:

Aktivering eget arbete

-25 980 800

-35 889 200

Avskrivningar

25 346 147

21 724 148

Förändring av övriga avsättningar

4 500 000

Erhållen ränta

82 095

51 808

Erlagd ränta

-3 737 378

-4 084 378

Betald inkomstskatt

1 043 720

-694 172

**Kassaflöde från den löpande verksamheten före
förändringar av rörelsekapital**

21 141 241

-8 560 117

Kassaflöde från förändringar i rörelsekapital

Minskning(+)/ökning(-) av kundfordringar

-19 308 417

2 975 703

Minskning(+)/ökning(-) av övriga kortfristiga fordringar

-90 398 415

1 866 689

Minskning(-)/ökning(+) leverantörsskulder

8 216 635

16 011 862

Minskning(-)/ökning(+) av övriga kortfristiga skulder

41 343 407

-1 490 558

Kassaflöde från den löpande verksamheten

-39 005 549

10 803 579

Investeringsverksamheten

Förvärv av dotterföretag

-800 000

-78 593 072

Förvärv av materiella anläggningstillgångar

-82 509 896

-30 960 722

Försäljning av materiella anläggningstillgångar

4 119 933

Förändring i övriga finansiella anläggningstillgångar

-1 090 749

Försäljning av övriga finansiella anläggningstillgångar

1 000 000

1 170 000

Lämnade lån till koncernföretag

-4 032 013

0

Utdelning koncernföretag

277 238 000

50 490 000

Kassaflöde från investeringsverksamheten

190 896 091

-54 864 610

Finansieringsverksamheten

Upptagna lån

28 335 715

57 244 808

Erhållet koncernbidrag

6 900 000

0

Amortering av lån

-98 827 868

-2 633 089

Utbetalt koncernbidrag

-39 200 000

-6 950 000

Utbetald utdelning

-22 000 000

-3 600 000

Kassaflöde från finansieringsverksamheten

-124 792 153

44 061 719

Årets kassaflöde

27 098 389

688

Likvida medel vid årets början

500 689

500 001

Likvida medel vid årets slut

27 599 078

500 689

Lotus Maskin & Transport AB
556539-5406

NOTER

Not 1 Allmän information

Lotus Maskin & Transport AB med organisationsnummer 556539-5406 är ett aktiebolag registrerat i Sverige med säte i Salem, Stockholms län. Adressen till huvudkontoret är Segersbyvägen 3B, 145 63 Norsborg. Företaget och dess dotterföretag ("koncernens") verksamhet omfattar yrkesmässig transportverksamhet, rivning samt mark- och anläggningsverksamhet.

Not 2 Redovisningsprinciper och värderingsprinciper

Företaget tillämpar Årsredovisningslagen (1995:1554) och Bokföringsnämndens allmänna råd BFAR 2012:1 *Årsredovisning och koncernredovisning* ("K3").

Koncernredovisning

Koncernredovisningen omfattar moderföretaget Lotus Maskin & Transport AB och de företag över vilka moderföretaget direkt eller indirekt har bestämmande inflytande (dotterföretag). Bestämmande inflytande innebär en rätt att utforma ett annat företags finansiella och operativa strategier i syfte att erhålla ekonomiska fördelar. Vid bedömningen av om ett bestämmande inflytande föreligger, ska hänsyn tas till innehav av finansiella instrument som är potentiellt röstberättigade och som utan dröjsmål kan utnyttjas eller konverteras till röstberättigade eget kapitalinstrument. Hänsyn ska också tas till om företaget genom agent har möjlighet att styra verksamheten. Bestämmande inflytande föreligger i normalfallet då moderföretaget direkt eller indirekt innehar aktier som representerar mer än 50 % av rösterna.

Ett dotterföretags intäkter och kostnader tas in i koncernredovisningen från och med tidpunkten för förvärvet till och med den tidpunkt då moderföretaget inte längre har ett bestämmande inflytande över dotterföretaget.

Redovisningsprinciperna för dotterföretag överensstämmer med koncernens redovisningsprinciper. Alla koncerninterna transaktioner, mellanhavanden samt realiserade vinster och förluster hänförliga till koncerninterna transaktioner har eliminerats vid upprättandet av koncernredovisningen.

Minoritetsintresse

Koncernens resultat och komponenter i eget kapital är hänförligt till moderföretagets ägare och minoritetsintresse. Minoritetsintressen redovisas separat inom eget kapital i koncernbalansräkningen och i direkt anslutning till posten Årets resultat i koncernresultaträkningen. Om koncernmässigt eget kapital avseende dotterföretaget är negativt, redovisas minoritetsintresset i dotterföretaget som en fordran på minoriteten, en negativ post inom eget kapital, endast om minoriteten har en bindande förpliktelse att täcka kapitalunderskottet och har förmåga att fullgöra förpliktelsen.

Rörelseförvärv

Rörelseförvärv redovisas enligt förvärvsmetoden.

Köpeskillingen för rörelseförvärvet värderas till verkligt värde vid förvärvstidpunkten, vilket beräknas som summan av de verkliga värdena per förvärvstidpunkten för erlagda tillgångar, uppkomna eller övertagna skulder samt emitterade egetkapitalinstrument och utgifter som är direkt hänförliga till rörelseförvärvet. Exempel på utgifter är transaktionskostnader. I köpeskillingen ingår villkorad köpeskillning, förutsatt att det vid förvärvstidpunkten är sannolikt att köpeskillingen kommer att justeras vid en senare tidpunkt och att beloppet kan uppskattas på ett tillförlitligt sätt. Anskaffningsvärdet för den förvärvade enheten justeras på balansdagen och när den slutliga köpeskillingen fastställs, dock ej senare än ett år efter förvärvstidpunkten.

Värdering av minoritetens andel av tillgångar och skulder vid förvärvstidpunkten

Vid förvärv av färre än samtliga andelar av den förvärvade enheten läggs värdet av minoritetens andel till anskaffningsvärdet. Minoritetens andel av den förvärvade enhetens tillgångar och skulder, inklusive goodwill eller negativ goodwill värderas till verkligt värde.

Goodwill

Vid rörelseförvärv där summan av köpeskillingen, verkligt värde på minoritetens andelar och verkligt värde vid förvärvstidpunkten på tidigare aktieinnehav överstiger verkligt värde vid förvärvstidpunkten på identifierbara förvärvade nettotillgångar redovisas skillnaden som goodwill i koncernbalansräkningen. Om skillnaden är negativ, ska värdet på identifierbara tillgångar och skulder omprövas. Negativ goodwill som motsvarar förväntade framtida förluster intäktsförs i takt med att förlusterna uppkommer. Negativ goodwill som motsvarar verkligt värde på icke monetära tillgångar upplöses i resultaträkningen under tillgångarnas kvarvarande vägda genomsnittliga nyttjandeperiod. Den del av negativ goodwill som överstiger de identifierbara icke-monetära tillgångarnas verkliga värde redovisas direkt i resultaträkningen. Se även avsnitt Goodwill nedan.

Lotus Maskin & Transport AB
556539-5406

Goodwill

Goodwill utgör skillnaden mellan anskaffningsvärdet och koncernens andel av det verkliga värdet på ett förvärvat dotterföretags identifierbara tillgångar och skulder på förvärvsdagen. Vid förvärvstidpunkten redovisas goodwill till anskaffningsvärde och efter det första redovisningsstillfället värderas den till anskaffningsvärde efter avdrag för avskrivningar och eventuella nedskrivningar. Goodwill skrivs av över den förväntade nyttjandeperioden vilken uppgår till 10 år.

Den kassaflödesgenererande tillgången bedöms generera ett positivt kassaflöde årligen över en lång tidshorizont, vilket motiverar en avskrivningstid på 10 år. Företaget har bedömt att tillgångens värde har en större konkurrensfördel och således kan motivera en längre livslängd än 5 år.

Per varje balansdag gör företaget en bedömning om det finns någon indikation på att värdet av goodwill är lägre än det redovisade värdet. Finns det en sådan indikation beräknar företaget återvinningsvärdet för goodwill och upprättar en nedskrivningsprövning. En redovisad nedskrivning av goodwill återförs i en senare period endast om nedskrivningen föranleds av en särskild extern omständighet av ovanlig karaktär som inte förväntas upprepas och senare händelser har inträffat som upphäver verkningarna av denna omständighet.

Intäkter

Intäkter redovisas till det verkliga värdet av den ersättning som erhållits eller kommer att erhållas, med avdrag för mervärdesskatt, rabatter, returer och liknande avdrag.

Koncernens intäkter består i huvudsak av försäljning av varor och tjänster beträffande transport, rivning och anläggningsarbeten.

Vid senareläggning av betalning från kunden redovisas dels en försäljning av vara/tjänst, dels en ränteintäkt. Intäkten av varan/tjänsten värderas till nuvärdet av samtliga framtida betalningar.

Varuförsäljning

Intäkter från försäljning av varor redovisas när varorna levererats och äganderätten har överförts till kunden, varmed samtliga villkor nedan är uppfyllda:

- Företaget har överfört de väsentliga risker och fördelar som är förknippade med varornas ägande,
- företaget inte längre har något sådant engagemang i den löpande förvaltningen som vanligtvis förknippas med ägande och utövar heller inte någon reell kontroll över de sålda varorna,
- inkomsten kan beräknas på ett tillförlitligt sätt,
- det ekonomiska fördelar som är förknippade med transaktionen sannolikt kommer att tillfalla företaget, och
- de utgifter som uppkommit eller som förväntas uppkomma till följd av transaktionen kan beräknas på ett tillförlitligt sätt.

Entreprenaduppdrag

Entreprenaduppdrag och tjänsteuppdrag till fastpris avseende bygg- och anläggningstjänster redovisas enligt principen om successiv vinstavräkning innebärande att intäktsredovisningen sker enligt uppdragets respektive färdigställandegrad. När utfallet kan beräknas på ett tillförlitligt sätt redovisas uppdragsinkomsten och hänförliga uppdragsutgifter i resultaträkningen med utgångspunkt från färdigställandegraden av aktiviteter i avtalet på balansdagen. Färdigställandegraden fastställs genom bestämmande av fysisk färdigställandegrad.

Entreprenaduppdrags/tjänsteuppdrag på löpande räkning intäktsredovisas i takt med att arbetet utförs och material levereras eller förbrukas.

Hyror

Företaget erhåller hyresintäkter från operationella leasingavtal rörande bolagets fastigheter och maskiner. Hyresintäkterna intäktsredovisas linjärt över leasingperioden. Tillgångar som hyrs ut enligt operationella leasingavtal kvarstår i bolaget som materiella anläggningstillgångar eftersom rättigheter och skyldigheter kvarstår hos bolaget. Dessa tillgångar värderas på samma sätt som övriga materiella anläggningstillgångar.

Leasingavtal

Ett finansiellt leasingavtal är ett avtal enligt vilket de ekonomiska risker och fördelar som förknippas med ägandet av en tillgång i allt väsentligt överförs från leasegivaren till leasetagaren. Övriga leasingavtal klassificeras som operationella leasingavtal. Innehar

Lotus Maskin & Transport AB
556539-5406

Koncernen som leasetagare

Tillgångar som innehas enligt finansiella leasingavtal redovisas som anläggningstillgångar i koncernens balansräkning till verkligt värde vid leasingperiodens början eller till nuvärdet av minimileasingavgifterna om detta är lägre. Den skuld som leasetagaren har gentemot leasegivaren redovisas i balansräkningen under rubrikerna Övriga långfristiga skulder respektive Övriga kortfristiga skulder. Leasingbetalningarna fördelas mellan ränta och amortering av skulden. Räntan fördelas över leasingperioden så att varje redovisningsperiod belastas med ett belopp som motsvarar en fast räntesats på den under respektive period redovisade skulden. Räntekostnader redovisas direkt i resultaträkningen om de inte är direkt hänförliga till anskaffning av en tillgång som med nödvändighet tar betydande tid i anspråk att färdigställa för avsedd användning eller försäljning, och aktiveringsprincipen tillämpas.

Leasingavgifter vid operationella leasingavtal kostnadsförs linjärt över leasingperioden, såvida inte ett annat

Utländsk valuta

Moderföretagets redovisningsvaluta är svenska kronor (SEK).

Omräkning av poster i utländsk valuta

Vid varje balansdag räknas monetära poster i utländsk valuta om till balansdagens kurs. Valutakursdifferenser redovisas i rörelseresultatet eller som finansiell post utifrån den underliggande affärshändelsen, i den period de uppstår, med undantag för transaktioner som utgör säkring och som uppfyller villkoren för säkringsredovisning av kassaflöden eller av nettoinvesteringar.

Låneutgifter

Låneutgifter redovisas i resultaträkningen i den period de uppkommer.

Ersättningar till anställda

Ersättningar till anställda i form av löner, bonus, betald semester, betald sjukfrånvaro m m samt pensioner redovisas i takt med intjänandet. Beträffande pensioner och andra ersättningar efter avslutad anställning klassificeras dessa som avgiftsbestämda eller förmånsbestämda pensionsplaner. Koncernen har endast avgiftsbestämda pensionsplaner. Det finns inga övriga långfristiga ersättningar till anställda.

Avgiftsbestämda planer

För avgiftsbestämda planer betalar koncernen fastställda avgifter till en separat oberoende juridisk enhet och har ingen förpliktelse att betala ytterligare avgifter. Koncernens resultat belastas för kostnader i takt med att förmånerna intjänas vilket normalt sammanfaller med tidpunkten för när premier erläggs.

Inkomstskatter

Skattekostnaden utgörs av summan av aktuell skatt och uppskjuten skatt.

Aktuell skatt

Aktuell skatt beräknas på det skattepliktiga resultatet för perioden. Skattepliktigt resultat skiljer sig från det redovisade resultatet i resultaträkningen då det har justerats för ej skattepliktiga intäkter och ej avdragsgilla kostnader samt för intäkter och kostnader som är skattepliktiga eller avdragsgilla i andra perioder. Koncernens aktuella skatteskuld beräknas enligt de skattesatser som gäller per balansdagen.

Uppskjuten skatt

Uppskjuten skatt redovisas på temporära skillnader mellan det redovisade värdet på tillgångar och skulder i de finansiella rapporterna och det skattemässiga värdet som används vid beräkning av skattepliktigt resultat. Uppskjuten skatt redovisas enligt den sk balansräkningsmetoden. Uppskjutna skatteskulder redovisas för i princip alla skattepliktiga temporära skillnader, och uppskjutna skattefordringar redovisas i princip för alla avdragsgilla temporära skillnader i den omfattning det är sannolikt att beloppen kan utnyttjas mot framtida skattepliktiga överskott. Uppskjutna skatteskulder och skattefordringar redovisas inte om den temporära skillnaden är hänförlig till goodwill.

Uppskjuten skatteskuld redovisas för skattepliktiga temporära skillnader hänförliga till investeringar i dotterföretag, utom i de fall koncernen kan styra tidpunkten för återföring av de temporära skillnaderna och det inte är uppenbart att den temporära skillnaden kommer att återföras inom en överskådlig framtid.

Det redovisade värdet på uppskjutna skattefordringar omprövas varje balansdag och reduceras till den del det inte längre är sannolikt att tillräckliga skattepliktiga resultat kommer att finnas tillgängliga för att utnyttjas, helt eller delvis, mot den uppskjutna skattefordran.

Lotus Maskin & Transport AB
556539-5406

Värderingen av uppskjuten skatt baseras på hur företaget, per balansdagen, förväntar sig att återvinna det redovisade värdet för motsvarande tillgång eller reglera det redovisade värdet för motsvarande skuld. Uppskjuten skatt beräknas baserat på de skattesatser och skatteregler som har beslutats före balansdagen.

Uppskjutna skattefordringar och skatteskulder kvittas då de hänförs till inkomstskatt som debiteras av samma myndighet och då koncernen har för avsikt att reglera skatten med ett nettobelopp.

Aktuell och uppskjuten skatt för perioden

Aktuell och uppskjuten skatt redovisas som en kostnad eller intäkt i resultaträkningen, utom när skatten är hänförlig till transaktioner som redovisats direkt mot eget kapital. I sådana fall ska även skatten redovisas direkt mot eget kapital. Vid aktuell och uppskjuten skatt som uppkommer vid redovisning av rörelseförvärv, redovisas skatteeffekten i förvärvskalkylen.

Materiella anläggningstillgångar

Materiella anläggningstillgångar redovisas till anskaffningsvärde efter avdrag för ackumulerade avskrivningar och eventuella nedskrivningar.

Anskaffningsvärdet består av inköpspriset, utgifter som är direkt hänförliga till förvärvet för att bringa den på plats och i skick att användas samt uppskattade utgifter för nedmontering och bortforsling av tillgången och återställande av plats där den finns. Tillkommande utgifter inkluderas endast i tillgången eller redovisas som en separat tillgång, när det är sannolikt att framtida ekonomiska fördelar som är förknippade med posten kommer att tillfalla koncernen och att anskaffningsvärdet för densamma kan mätas på ett tillförlitligt sätt. Alla övriga kostnader för reparationer och underhåll samt tillkommande utgifter redovisas i resultaträkningen i den period då de uppkommer.

Då skillnaden i förbrukningen av en materiell anläggningstillgångs betydande komponenter bedöms vara väsentlig, delas tillgången upp på dessa komponenter.

Avskrivningar på materiella anläggningstillgångar kostnadsförs så att tillgångens anskaffningsvärde, eventuellt minskat med beräknat restvärde vid nyttjandeperiodens slut, skrivs av linjärt över dess bedömda nyttjandeperiod. Om en tillgång har delats upp på olika komponenter skrivs respektive komponent av separat över dess nyttjandeperiod. Avskrivning påbörjas när den materiella anläggningstillgången kan tas i bruk. Materiella anläggningstillgångars nyttjandeperioder uppskattas till:

Byggnader/komponenter	30-100 år
Maskiner och inventarier:	3-10 år

Nyttjandeperioden för mark är obegränsad och därför skrivs mark inte av.

Bedömda nyttjandeperioder och avskrivningsmetoder omprövas om det finns indikationer på att förväntad förbrukning har förändrats väsentligt jämfört med uppskattningen vid föregående balansdag. Då företaget ändrar bedömning av nyttjandeperioder, omprövas även tillgångens eventuella restvärde. Effekten av dessa ändringar redovisas framåtriktat.

Borttagande från balansräkningen

Det redovisade värdet för en materiell anläggningstillgång tas bort från balansräkningen vid utrangering eller avyttring, eller när inte några framtida ekonomiska fördelar väntas från användning eller utrangering/avyttring av tillgången eller komponenten. Den vinst eller förlust som uppkommer när en materiell anläggningstillgång eller en komponent tas bort från balansräkningen är skillnaden mellan vad som eventuellt erhålls, efter avdrag för direkta försäljningskostnader, och tillgångens redovisade värde. Den realisationsvinst eller realisationsförlust som uppkommer när en materiell anläggningstillgång eller en komponent tas bort från balansräkningen redovisas i resultaträkningen som en övrig rörelseintäkt eller övrig rörelsekostnad.

Nedskrivningar av materiella anläggningstillgångar och immateriella tillgångar exklusive goodwill

Vid varje balansdag analyserar koncernen de redovisade värdena för materiella anläggningstillgångar och immateriella tillgångar för att fastställa om det finns någon indikation på att dessa tillgångar har minskat i värde. Om så är fallet, beräknas tillgångens återvinningsvärde för att kunna fastställa värdet av en eventuell nedskrivning. Där det inte är möjligt att beräkna återvinningsvärdet för en enskild tillgång, beräknar koncernen återvinningsvärdet för den kassagenererande enhet till vilken tillgången hör.

Lotus Maskin & Transport AB
556539-5406

Återvinningsvärdet är det högsta av verkligt värde med avdrag för försäljningskostnader och nyttjandevärdet. Verkligt värde med avdrag för försäljningskostnader är det pris som koncernen beräknar kunna erhålla vid en försäljning mellan kunniga, av varandra oberoende parter, och som har ett intresse av att transaktionen genomförs, med avdrag för sådana kostnader som är direkt hänförliga till försäljningen. Vid beräkning av nyttjandevärde diskonteras uppskattat framtida kassaflöde till nuvärde med en diskonteringsränta före skatt som återspeglar aktuell marknadsbedömning av pengars tidsvärde och de risker som förknippas med tillgången. För att beräkna de framtida kassaflödena har koncernen använt budget för de kommande fem åren.

Om återvinningsvärdet för en tillgång (eller kassagenererande enhet) fastställs till ett lägre värde än det redovisade värdet, skrivs det redovisade värdet på tillgången (eller den kassagenererande enheten) ned till återvinningsvärdet. En nedskrivning ska omedelbart kostnadsföras i resultaträkningen.

Vid varje balansdag gör koncernen en bedömning om den tidigare nedskrivningen inte längre är motiverad. Om så är fallet återförs nedskrivningen delvis eller helt. Då en nedskrivning återförs, ökar tillgångens (den kassagenererande enhetens) redovisade värde. Det redovisade värdet efter återföring av nedskrivning får inte överskrida det redovisade värde som skulle fastställts om ingen nedskrivning gjorts av tillgången (den kassagenererande enheten) under tidigare år. En återföring av en nedskrivning redovisas direkt i resultaträkningen.

Finansiella instrument

En finansiell tillgång eller finansiell skuld redovisas i balansräkningen när koncernen blir part till instrumentets avtalsenliga villkor. En finansiell tillgång bokas bort från balansräkningen när den avtalsenliga rätten till kassaflödet från tillgången upphör, regleras eller när koncernen förlorar kontrollen över den. En finansiell skuld, eller del av finansiell skuld, bokas bort från balansräkningen när den avtalade förpliktelsen fullgörs eller på annat sätt upphör.

Vid det första redovisningstillfället värderas omsättningstillgångar och kortfristiga skulder till anskaffningsvärde. Långfristiga fordringar samt långfristiga skulder värderas vid det första redovisningstillfället till upplupet anskaffningsvärde.

Vid värdering efter det första redovisningstillfället värderas omsättningstillgångar enligt lägsta värdets princip, dvs. det lägsta av anskaffningsvärdet och nettoförsäljningsvärdet på balansdagen. Kortfristiga skulder värderas till nominellt belopp.

Långfristiga fordringar och långfristiga skulder värderas efter det första redovisningstillfället till upplupet anskaffningsvärde.

Varulager

Varulager värderas till det lägsta av anskaffningsvärdet och nettoförsäljningsvärdet på balansdagen. Anskaffningsvärdet beräknas genom tillämpning av först-in-först-ut-metoden (FIFU). Nettoförsäljningsvärde är försäljningsvärdet efter avdrag för beräknade kostnader som direkt kan hänföras till försäljningstransaktionen.

Individuell bedömning om inkuransavdrag har gjorts varefter varorna ej bedöms överstiga beräknat nettoförsäljningsvärde.

Likvida medel

Likvida medel inkluderar kassamedel och disponibla tillgodohavanden hos banker och andra kreditinstitut samt andra kortfristiga likvida placeringar som lätt kan omvandlas till kontanter och är föremål för en obetydlig risk för värdefluktuationer. För att klassificeras som likvida medel får löptiden inte överskrida tre månader från tidpunkten för förvärvet.

Ansvarsförbindelser

En ansvarsförbindelse är en möjlig förpliktelse till följd av inträffade händelser och vars förekomst endast kommer att bekräftas av att en eller flera osäkra framtida händelser, som inte helt ligger inom företagets kontroll, inträffar eller uteblir, eller en befintlig förpliktelse till följd av inträffade händelser, men som inte redovisas som skuld eller avsättning eftersom det inte är sannolikt att ett utflöde av resurser kommer att krävas för att reglera förpliktelsen eller förpliktelsens storlek inte kan beräknas med tillräcklig tillförlitlighet. Ansvarsförbindelser redovisas inom linjen i balansräkningen.

Kassaflödesanalys

Kassaflödesanalysen visar koncernens förändringar av företagets likvida medel under räkenskapsåret. Kassaflödesanalysen har upprättats enligt den indirekta metoden. Det redovisade kassaflödet omfattar endast transaktioner som medfört in- och utbetalningar.

Lotus Maskin & Transport AB
556539-5406

Not 3 Viktiga uppskattningar och bedömningar

Betydande bedömningar

Följande är betydande bedömningar som har gjorts vid tillämpning av de av bolagets redovisningsprinciper som har den med betydande effekten på de finansiella rapporterna.

Uppskjuten skatt

Koncernen har valt att inte redovisa temporära skillnader eftersom de bedöms uppgå till oväsentliga belopp.

Osäkerhet i uppskattningen

Nedan följer information om uppskattningar och antaganden som har den mest betydande effekten på redovisningen och värdering av tillgångar, skulder, intäkter och kostnader. Utfallet från dessa kan avvika väsentligt.

Nedskrivningar

För att bedöma nedskrivningsbehovet beräknas återvinningsvärdet för varje tillgång eller kassagenererande enhet baserat på förväntade framtida kassaflöde och med användning av en lämplig ränta för att kunna diskontera kassaflödet. Osäkerheten ligger i antaganden om framtida kassaflöde och fastställande av en lämplig diskonteringsränta.

Nyttjandeperioder för avskrivningsbara tillgångar

Per varje balansdag görs en genomgång av gällande bedömningar av nyttjandeperioder för avskrivningsbara tillgångar. Osäkerheten i dessa bedömningar beror på teknisk inkurans som kan förändra användningen av byggnader samt maskiner och inventarier. Under året har en översyn skett av maskiners livslängd för att bättre spegla faktiska förhållanden.

Intäkter från entreprenadavtal

Redovisade intäktbelopp och tillhörande fordringar för entreprenadavtal återspeglar den bästa uppskattningen av utfallet och färdigställandegraden för varje avtal. Detta inkluderar en bedömning av vinsten i pågående entreprenaduppdrag. När det gäller mer komplicerade uppdrag finns en betydande osäkerhet vid bedömning av kostnader för färdigställande och lönsamhet.

Not 4 Finansiella instrument

Ränterisk

Med ränterisk avses risken att verkligt värde eller framtida kassaflöden fluktuerar till följd av ändrade marknadsräntor.

Lotus Maskin & Transport AB
556539-5406

Not 5 Nettoomsättningens fördelning

Nettoomsättning per verksamhetsgren	Koncernen		Moderföretaget	
	2021/2022	2020/2021	2021/2022	2020/2021
Entreprenad	1 510 365 577	979 777 650	447 244 370	328 467 828
Hysesintäkter	0	1 240 000	0	0
Summa	1 510 365 577	981 017 650	447 244 370	328 467 828

Nettoomsättning per geografisk marknad	Koncernen		Moderföretaget	
	2021/2022	2020/2021	2021/2022	2020/2021
Stockholm och Mälardalen	766 994 177	674 286 779	356 980 134	274 644 994
Göteborg	51 555 282	45 051 101	0	0
Norrland	90 264 236	53 822 834	90 264 236	53 822 834
Finland	601 551 882	207 856 936	0	0
Summa	1 510 365 577	981 017 650	447 244 370	328 467 828

Not 5 Uppgift om inköp och försäljning inom samma koncern

	Moderföretaget	
	2021/2022	2020/2021
Inköp	8,6%	13,3%
Försäljning	13,3%	9,0%

Not 7 Övriga rörelseintäkter

	Koncernen		Moderföretaget	
	2021/2022	2020/2021	2021/2022	2020/2021
Försäljning av anläggningstillgång	27 159 464	3 177 970	2 544 779	1 308 273
Upplösning negativ goodwill	0	14 900 880	0	0
Övriga poster	5 712 925	3 697 459	1 182 563	1 066 165
Summa	32 872 389	21 776 309	3 727 342	2 374 438

Not 8 leasingavtal - Operationell leasing leasetagare

	Koncernen		Moderföretaget	
	2021/2022	2020/2021	2021/2022	2020/2021
Under året har företagets leasingavgifter uppgått till:	20 495 877	4 841 731	11 758 275	5 871 110
Framtida minimileasingavgifter för icke uppsägningsbara avtal förfaller till betalning enligt följande:				
Inom 1 år	8 132 287	3 070 761	2 130 704	1 849 826
Mellan 2 till 5 år	6 940 728	1 733 348	3 124 121	1 453 434
Summa	15 073 015	4 804 109	5 254 825	3 303 260

Lotus Maskin & Transport AB
556539-5406

Not 9 Uppllysning om ersättning till revisorn

	Koncernen		Moderföretaget	
	2021/2022	2020/2021	2021/2022	2020/2021
Grant Thornton				
revisionsuppdrag	1 962 643	2 076 753	1 270 819	1 403 074
revisionsverksamhet utöver revisionsuppdrag	25 160	4 600	25 160	0
skatterådgivning	465 068	367 450	454 068	325 450
övriga tjänster	0	138 345		114 550
KPMG				
revisionsuppdrag	284 055	192 550	0	0
Summa	2 736 926	2 779 698	1 750 047	1 843 074

Med revisionsuppdrag avses revisorns ersättning för den lagstadgade revisionen. Arbetet innefattar granskningen av årsredovisningen och koncernredovisningen och bokföringen, styrelsens och verkställande direktörens förvaltning samt arvode för revisionsrådgivning som lämnats i samband med revisionsuppdraget.

Not 10 Antal anställda, löner, andra ersättningar och sociala kostnader

	2021/2022		2020/2021	
	Antal anställda	Varav antal kvinnor	Antal anställda	Varav antal kvinnor
Medeltalet anställda				
Moderföretaget				
Sverige	141	13	107	12
Totalt i moderföretaget	141	13	107	12
Dotterföretag				
Sverige	190	14	196	15
Finland	140	10	145	15
Totalt i dotterföretag	330	24	341	30
Totalt i koncernen	471	37	448	42

	Koncernen		Moderföretaget	
	2022-06-30	2021-06-30	2022-06-30	2021-06-30
Fördelning ledande befattningshavare per balansdagen				
Kvinnor:				
styrelseledamöter	1	1	1	1
Män:				
styrelseledamöter	2	5	2	5
Totalt	3	6	3	6

	2021/2022		2020/2021	
	Löner och andra ersättningar	Soc kostn (varav pensionskostnader)	Löner och andra ersättningar	Soc kostn (varav pensionskostnader)
Löner, andra ersättningar m m				
Moderföretaget	69 872 348	28 231 413	52 922 802	21 672 915
		(-5 418 533)		(-4 144 742)
Dotterföretag	172 170 531	50 657 193	126 344 106	42 844 020
		(-21 034 328)		(-12 464 899)
Totalt i koncernen	242 042 879	78 888 606	179 266 908	64 516 935
		(-26 452 861)		(-16 609 641)

Lotus Maskin & Transport AB
556539-5406

Löner och andra ersättningar fördelade mellan styrelseledamöter och anställda	2021/2022		2020/2021	
	Styrelse och VD (varav tantiem och dylikt)	Övriga anställda	Styrelse och VD (varav tantiem och dylikt)	Övriga anställda
Moderföretaget	2 424 000 (0)	67 448 348 (0)	2 424 000 (0)	50 498 802 (0)
Dotterföretag	563 579 (0)	171 606 952 (0)	554 866 (0)	125 789 240 (0)
Totalt i koncernen	2 987 579 (0)	239 055 300	2 978 866 (0)	176 288 042

Pensioner

Koncernens kostnad för avgiftsbestämda pensionsplaner uppgår till 9 809 544 kr (16 609 641). Moderföretagets kostnad för avgiftsbestämda pensionsplaner uppgår till 5 418 533 kr (4 144 742). Koncernen har inga förmånsbestämda pensionsplaner.

Av koncernens pensionskostnader avser 1 209 362 kr (758 400) gruppen styrelse och VD. Koncernens utestående pensionsförpliktelse till dessa uppgår till 0 tkr(0).

Avtal om avgångsvederlag och uppsägningstider

Mellan moderföretag/dotterföretag och verkställande direktörer i moderföretag/dotterföretag har inte tecknats något avtal beträffande avgångsvederlag.

Mellan dotterföretag och andra ledande befattningshavare i dotterföretag gäller en ömsesidig uppsägningstid om 3-6 månader. Något avgångsvederlag utgår ej.

Not 11 Avskrivningar och nedskrivningar på materiella och immateriella anläggningstillgångar

	Koncernen		Moderföretaget	
	2021/2022	2020/2021	2021/2022	2020/2021
Hyresrätt	354 594	22 451	0	0
Goodwill	4 031 751	2 426 293	0	0
Byggnader och mark	7 111 597	770 011	1 106 462	21 724 148
Maskiner och inventarier	43 985 209	42 616 304	24 239 685	
Summa	55 483 151	45 835 059	25 346 147	21 724 148

Lotus Maskin & Transport AB
556539-5406

Not 12 Skatt på årets resultat

	Koncernen		Moderföretaget	
	2021/2022	2020/2021	2021/2022	2020/2021
Aktuell skatt	-1 657 500	-2 223 978	-24 824	-26 274
Uppskjuten skatt	50 903 572	-817 535	0	0
Skatt på årets resultat	49 246 072	-3 041 513	-24 824	-26 274

Avstämning årets skattekostnad

	Koncernen		Moderföretaget	
	2021/2022	2020/2021	2021/2022	2020/2021
Redovisat resultat före skatt	16 927 248	26 467 397	63 170 174	48 437 911
Skatt beräknad enligt svensk skattesats 20,6%	-3 487 013	-5 664 023	-13 013 056	-10 365 713
Skatteeffekt av:				
Ej skattepliktiga intäkter	122 821 720	10 804 860	57 111 028	10 804 860
Ej avdragsgilla kostnader	-85 762 257	-569 182	-43 533 288	-382 241
Schablonintäkt periodiseringsfond	-23 633	-81 276	-6 644	-60 820
I år uppkomna underskottavdrag	-9 863 693	0	-446 187	0
Utnyttjat underskottsavdrag	-43 453	0	0	0
Skattemässiga justeringar	-25 180 153	-6 660 365	-40 372	-22 360
Övriga justeringar, skatt hänförlig till tidigare år	-112 045	-53 074	-96 306	
Övriga ej avdragsgilla kostnader	-6 972	-918	1	0
Justeringar som redovisats innevarande år avseende tidigare års aktuella skatt	-1	0	0	0
Årets redovisade skattekostnad	-1 657 500	-2 223 978	-24 824	-26 274

Not 13 Hyresrätter och liknande rättigheter

	Koncernen		Moderföretaget	
	2022-06-30	2021-06-30	2022-06-30	2021-06-30
Ingående anskaffningsvärden	1 122 566	1 000 000	0	0
Inköp	596 192	1 122 566	0	0
Försäljningar/utrangeringar	0	-1 000 000	0	0
Omklassificeringar	342 190	0	0	0
Utgående ackumulerade anskaffningsvärden	2 060 948	1 122 566	0	0
Ingående avskrivningar	-22 430	-550 000	0	0
Försäljningar/utrangeringar	0	550 000	0	0
Årets avskrivningar enligt plan	-363 590	-22 430	0	0
Utgående ackumulerade avskrivningar	-386 020	-22 430	0	0
Utgående planenligt restvärde	1 674 928	1 100 136	0	0

Not 14 Goodwill

	Koncernen		Moderföretaget	
	2022-06-30	2021-06-30	2022-06-30	2021-06-30
Ingående anskaffningsvärden	31 512 319	12 218 491	0	0
Inköp	1 912 814	19 293 828	0	0
Utgående ackumulerade anskaffningsvärden	33 425 133	31 512 319	0	0
Ingående avskrivningar	-9 563 640	-4 528 709	0	0
Årets avskrivningar enligt plan	-4 405 230	-5 034 931	0	0
Utgående ackumulerade avskrivningar	-13 968 870	-9 563 640	0	0
Utgående ackumulerade nedskrivningar	0	0	0	0
Utgående planenligt restvärde	19 456 263	21 948 679	0	0

Lotus Maskin & Transport AB
556539-5406

Not 15 Byggnader och mark

	Koncernen		Moderföretaget	
	2022-06-30	2021-06-30	2022-06-30	2021-06-30
Ingående anskaffningsvärden	103 153 453	99 449 200	33 126 366	32 884 159
Inköp/fusion	370 681	4 534 494	24 253	242 207
Försäljningar/utrangeringar	-37 337 489	-830 241	0	0
Omklassificeringar	6 584 614	0	0	0
Utgående ackumulerade anskaffningsvärden	72 771 259	103 153 453	33 150 619	33 126 366
Ingående avskrivningar	-9 409 324	-8 671 810	-3 816 486	-3 364 169
Försäljningar/utrangeringar/fusion	-653 348	-97 625	0	-278 175
Årets avskrivningar enligt plan	-1 769 931	-639 889	-1 106 462	-174 142
Utgående ackumulerade avskrivningar	-11 832 603	-9 409 324	-4 922 948	-3 816 486
Ingående uppskrivningar	212 157 935	212 311 664	0	0
Försäljningar/utrangeringar	-212 157 935	0	0	0
Årets avskrivningar på uppskrivet belopp	0	-153 729	0	0
Utgående ackumulerade uppskrivningar netto	0	212 157 935	0	0
Ingående nedskrivningar	-455 412	-455 412	0	0
Försäljningar/utrangeringar	455 412	0	0	0
Utgående ackumulerade nedskrivningar	0	-455 412	0	0
Utgående planenligt restvärde	60 938 656	305 446 652	28 227 671	29 309 880

Not 16 Maskiner och inventarier

	Koncernen		Moderföretaget	
	2022-06-30	2021-06-30	2022-06-30	2021-06-30
Ingående anskaffningsvärde	462 270 534	395 537 297	243 206 197	222 635 989
Inköp	89 997 360	55 708 155	51 449 917	30 712 231
Inköp genom förvärv	0	41 874 460	0	0
Försäljningar/utrangeringar	-14 120 658	-32 238 317	0	-10 142 023
Omklassificeringar	2 005 032	1 388 939	0	0
Utgående ackumulerade anskaffningsvärden	540 152 268	462 270 534	294 656 114	243 206 197
Ingående avskrivningar enligt plan	-245 505 364	-211 668 895	-123 848 368	-108 604 911
Tillkommande genom förvärv	0	-19 968 601	0	0
Försäljningar/utrangeringar	3 302 874	28 281 676	0	6 028 374
Omklassificeringar	-429 949	191 136	0	0
Årets avskrivningar enligt plan	-41 507 393	-42 340 680	-19 184 759	-21 271 831
Utgående ackumulerade avskrivningar enligt plan	-284 139 832	-245 505 364	-143 033 127	-123 848 368
Ingående nedskrivningar	-367 558	-367 558	0	0
Årets nedskrivningar	367 558	0	0	0
Utgående ackumulerade nedskrivningar	0	-367 558	0	0
Utgående planenligt restvärde	256 012 436	216 397 612	151 622 987	119 357 829

Pågående nyanläggningar och förskott avseende materiella anläggningstillgångar

	Koncernen		Moderföretaget	
	2022-06-30	2021-06-30	2022-06-30	2021-06-30
Ingående redovisat värde	45 977 304	8 605 228	35 889 200	0
Investeringar	25 980 800	36 213 601	25 980 800	35 889 200
Under året utbetalda förskott	1 440 798	1 158 475	0	0
Utgående redovisat värde	73 398 902	45 977 304	61 870 000	35 889 200

Lotus Maskin & Transport AB
556539-5406

Not 17 Andelar i koncernföretag

	Moderföretaget	
	2022-06-30	2021-06-30
Ingående anskaffningsvärde	371 346 961	292 753 889
Förvärv av dotterföretag	800 000	78 593 072
Försäljning	-204 000 000	0
Utgående ackumulerade anskaffningsvärden	168 146 961	371 346 961
Utgående redovisat värde	168 146 961	371 346 961

Bokfört värde

Företagets namn	Rösträttsandel/Kapitalandel	Antal andelar	2022-06-30	2021-06-30
Rivab i Göteborg AB	100%	1 000	16 500 000	16 500 000
Fastighetsbolaget Akusaa AB	100%	1 000	3 873 539	3 873 539
Fastighets AB Snatteranden	100%	2 020	3 000 000	207 000 000
Segertund Fastighetsbolag AB	100%	50 000	50 000	50 000
LotusInfra AB	100%	500	140 500	140 500
Rivners AB	100%	500	38 189 849	38 189 849
AK Schakt & Entreprenad AB	100%	1 000	7 800 000	7 000 000
Lotus Maskin & Transport OY	100%	101	20 000 000	20 000 000
Lodab Demolering AB	100%	10 000	1	1
Lotus Demolition Oy	100%	101	78 593 072	78 593 072
Summa			168 146 961	371 346 961

Företagets namn	Org.nr	Säte
Rivab i Göteborg AB	556245-8769	Göteborg
Fastighetsbolaget Akusaa AB	556706-7078	Stockholm
Fastighets AB Snatteranden	556402-3637	Botkyrka
Segertund Fastighetsbolag AB	556976-9697	Salem
LotusInfra AB	559045-3949	Botkyrka
Rivners AB	556106-0822	Nacka
AK Schakt & Entreprenad AB	556777-5282	Salem
Lotus Maskin & Transport OY	2938683-2	Finland, Vasa
Lodab Demolering AB	556588-1843	Botkyrka
Lotus Demolition Oy	2693462-9	Finland, Helsingfors

Indirekt ägda företag

Företagets namn	Rösträttsandel/Kapitalandel	Antal andelar
Elghornet AB	100%	500
Rivners Sanering AB	100%	1 000
Örebro Kvarnorp 1:13 AB	100%	500
Summa		

Företagets namn	Org.nr	Säte
Elghornet AB	556844-4342	Salem
Rivners Sanering AB	556060-9330	Huddinge
Örebro Kvarnorp 1:13 AB	556972-6978	Örebro

Lotus Maskin & Transport AB
556539-5406

Not 18 Andra långfristiga värdepappersinnehav

	Koncernen		Moderföretaget	
	2022-06-30	2021-06-30	2022-06-30	2021-06-30
Ingående anskaffningsvärde	1 018 361	5 747 000	1 000 000	2 170 000
Inköp	0	8 361		0
Försäljningar/utrangeringar	-1 000 000	-4 737 000	-1 000 000	-1 170 000
Omräkningsdifferenser	459	0	0	0
Utgående ackumulerade anskaffningsvärden	18 820	1 018 361	0	1 000 000
Utgående redovisat värde	18 820	1 018 361	0	1 000 000

Not 19 Andra långfristiga fordringar

	Koncernen		Moderföretaget	
	2022-06-30	2021-06-30	2022-06-30	2021-06-30
Ingående anskaffningsvärde	1 713 654	112 500	0	0
Tillkommande fordringar	15 000	1 601 154	0	0
Reglerade fordringar	-1 406 500	0	0	0
Utgående ackumulerade anskaffningsvärden	322 154	1 713 654	0	0
Utgående redovisat värde	322 154	1 713 654	0	0

Not 20 Förutbetalda kostnader och upplupna intäkter

	Koncernen		Moderföretaget	
	2022-06-30	2021-06-30	2022-06-30	2021-06-30
Upparbetade men ej fakturerade intäkter	611 995	14 915 253	6 815 568	4 648 484
Förutbetalda kostnader	125 468 910	21 385 727	12 354 989	2 961 226
Summa	126 080 905	36 300 980	19 170 557	7 609 710

Not 21 Uppskjuten skattefordran och uppskjuten skatteskuld

	Koncernen		Moderföretaget	
	2022-06-30	2021-06-30	2022-06-30	2021-06-30
Uppskjuten skatteskuld				
Obeskattade reserver	17 452 722	19 488 094	0	0
Byggnader och mark	2 037 543	50 737 557	0	0
Summa uppskjuten skatteskuld	19 490 265	70 225 651	0	0

Not 22 Obeskattade reserver

	Moderföretaget	
	2022-06-30	2021-06-30
Periodiseringsfond 2016	0	1 800 000
Periodiseringsfond 2017	0	3 550 000
Periodiseringsfond 2020	450 000	1 100 000
Ackumulerade överavskrivningar	35 873 175	35 873 175
Summa	36 323 175	42 323 175

Lotus Maskin & Transport AB
556539-5406

Not 23 Övriga avsättningar

	Koncernen		Moderföretaget	
	2022-06-30	2021-06-30	2022-06-30	2021-06-30
Tillkommande avsättningar	7 900 000	0	4 500 000	0
Vid årets slut	7 900 000	0	4 500 000	0

Not 24 Långfristiga skulder

	Koncernen		Moderföretaget	
	2022-06-30	2021-06-30	2022-06-30	2021-06-30
Långfristiga skulder som förfaller till betalning inom 2 till 5 år efter balansdagen:				
Skulder till kreditinstitut	105 237 236	100 590 099	66 343 247	31 857 954
Skulder till koncernföretag	0	0	3 548 194	0
Summa	105 237 236	100 590 099	69 891 441	31 857 954

	Koncernen		Moderföretaget	
	2022-06-30	2021-06-30	2022-06-30	2021-06-30
Långfristiga skulder som förfaller till betalning senare än fem år efter balansdagen:				
Skulder till kreditinstitut	26 904 963	75 930 177	11 857 954	60 115 177
Summa	26 904 963	75 930 177	11 857 954	60 115 177
Summa långfristiga skulder	132 142 199	176 520 276	81 749 395	91 973 131

Koncernens utnyttjade checkräkningskredit uppgår till 2 988 135 kr (43 651 528) och ingår i posten Kortfristiga skulder. Limit avseende checkräkningskredit uppgår till 104 720 400 kr (62 000 000).

Not 25 Upplupna kostnader och förutbetalda intäkter

	Koncernen		Moderföretaget	
	2022-06-30	2021-06-30	2022-06-30	2021-06-30
Upplupna personalrelaterade kostnader	43 164 164	64 852 112	18 169 446	14 417 834
Upplupna kostnader	53 781 358	15 989 608	4 291 470	10 106 362
Summa	96 945 522	80 841 720	22 460 916	24 524 196

Not 26 Poster inom linjen

	Koncernen		Moderföretaget	
	2022-06-30	2021-06-30	2022-06-30	2021-06-30
Ställda säkerheter				
Företagsinteckningar	87 926 826	118 282 074	45 000 000	35 000 000
Fastighetsinteckning	40 100 000	75 100 000	18 500 000	18 500 000
Mask/inv belastade med äganderättsförbehåll	188 801 985	151 359 369	145 605 194	106 137 326
Pant och övriga fordringar	0	1 047 081	0	1 000 000
Pantsatta aktier i dotterföretag	0	281 880 416	0	330 782 921
Summa	316 828 811	627 668 940	209 105 194	491 420 247

Koncernen har ställt proporieborgen till förmån för dotterbolagen Fastighets AB Snatteranden, Fastighetsbolaget Akusaa AB, Segerlund Fastighetsbolag AB, RIVAB i Göteborg, AK Schakt & Entreprenad AB, Rivners AB och Lodab Demolering AB.

Not 26 Väsentliga händelser efter räkenskapsårets slut

Styrelsen har tillsatt extern VD inför nästkommande räkenskapsår, med ett tydligt uppdrag att bygga upp en hållbar organisation för fortsatt utveckling med fokus på tillväxt och resultat.

Lotus Maskin & Transport AB
556539-5406

Not 27 Upplysningar om närstående

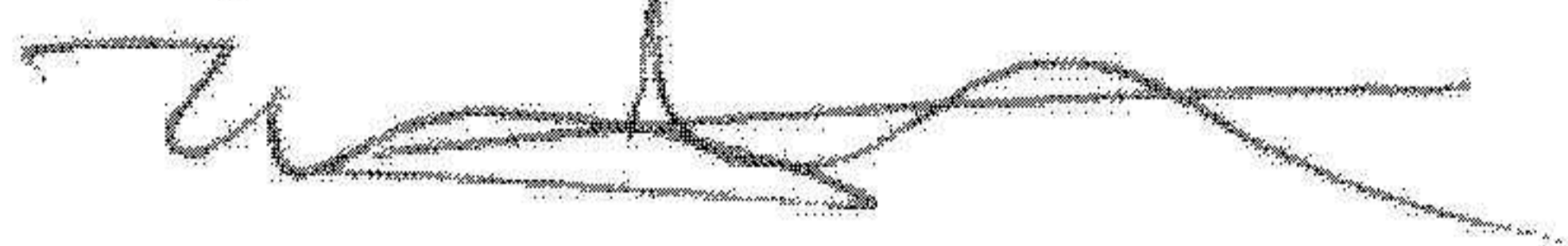
Transaktioner mellan företaget och dess närstående har skett på marknadsmässiga grunder.

Vidare framkommer information om moderföretagets innehav i dotterföretag i not 17.

Salem 2022-12-21



Seppo Suomela
Styrelsens ordförande

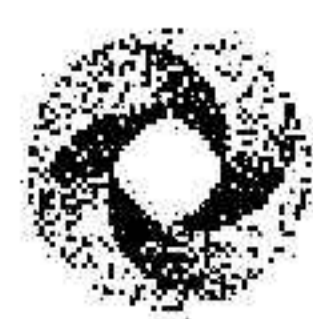

Margareta Segerlund


John Segerlund


Peter Knutsson
Verkställande direktör

Min revisionsberättelse har avgivits den 21 december 2022.


Johan Andersson
Auktoriserad revisor



REVISIONSBERÄTTELSE

Till bolagsstämman i Lotus Maskin & Transport AB
Org.nr. 556539-5406

Rapport om årsredovisningen och koncernredovisningen

Uttalanden

Jag har utfört en revision av årsredovisningen och koncernredovisningen för Lotus Maskin & Transport AB för räkenskapsåret 2021-07-01 -- 2022-06-30.

Enligt min uppfattning har årsredovisningen och koncernredovisningen upprättats i enlighet med årsredovisningslagen och ger en i alla väsentliga avseenden rättvisande bild av moderbolagets och koncernens finansiella ställning per den 30 juni 2022 och av dessas finansiella resultat och kassaflöde för året enligt årsredovisningslagen. Förvaltningsberättelsen är förenlig med årsredovisningens och koncernredovisningens övriga delar.

Jag tillstyrker därför att bolagsstämman fastställer resultaträkningen och balansräkningen för moderbolaget och för koncernen.

Grund för uttalanden

Jag har utfört revisionen enligt International Standards on Auditing (ISA) och god revisionssed i Sverige. Mitt ansvar enligt dessa standarder beskrivs närmare i avsnittet "Revisorns ansvar". Jag är oberoende i förhållande till moderbolaget och koncernen enligt god revisionssed i Sverige och har i övrigt fullgjort mitt yrkesetiska ansvar enligt dessa krav.

Jag anser att de revisionsbevis jag har inhämtat är tillräckliga och ändamålsenliga som grund för mina uttalanden.

Styrelsens och verkställande direktörens ansvar

Det är styrelsen och verkställande direktören som har ansvaret för att årsredovisningen och koncernredovisningen upprättas och att de ger en rättvisande bild enligt årsredovisningslagen. Styrelsen och verkställande direktören ansvarar även för den interna kontroll som de bedömer är nödvändig för att upprätta en årsredovisning och koncernredovisning som inte innehåller några väsentliga felaktigheter, vare sig dessa beror på oegentligheter eller misstag.

Vid upprättandet av årsredovisningen och koncernredovisningen ansvarar styrelsen och verkställande direktören för bedömningen av bolagets och koncernens förmåga att fortsätta verksamheten. De upplyser, när så är tillämpligt, om förhållanden som kan påverka förmågan att fortsätta verksamheten och att använda antagandet om fortsatt drift. Antagandet om fortsatt drift tillämpas dock inte om styrelsen och verkställande direktören avser att likvidera bolaget, upphöra med verksamheten eller inte har något realistiskt alternativ till att göra något av detta.

Revisorns ansvar

Mina mål är att uppnå en rimlig grad av säkerhet om huruvida årsredovisningen och koncernredovisningen som helhet inte

innehåller några väsentliga felaktigheter, vare sig dessa beror på oegentligheter eller misstag, och att lämna en revisionsberättelse som innehåller mina uttalanden. Rimlig säkerhet är en hög grad av säkerhet, men är ingen garanti för att en revision som utförs enligt ISA och god revisionssed i Sverige alltid kommer att upptäcka en väsentlig felaktighet om en sådan finns. Felaktigheter kan uppstå på grund av oegentligheter eller misstag och anses vara väsentliga om de enskilt eller tillsammans rimligen kan förväntas påverka de ekonomiska beslut som användare fattar med grund i årsredovisningen och koncernredovisningen.

Som del av en revision enligt ISA använder jag professionellt omdöme och har en professionellt skeptisk inställning under hela revisionen. Dessutom:

- identifierar och bedömer jag riskerna för väsentliga felaktigheter i årsredovisningen och koncernredovisningen, vare sig dessa beror på oegentligheter eller misstag, utformar och utför granskningsåtgärder bland annat utifrån dessa risker och inhämtar revisionsbevis som är tillräckliga och ändamålsenliga för att utgöra en grund för mina uttalanden. Riskerna för att inte upptäcka en väsentlig felaktighet till följd av oegentligheter är högre än för en väsentlig felaktighet som beror på misstag, eftersom oegentligheter kan innefatta agerande i maskopi, förfalskning, avsiktliga utelämnanden, felaktig information eller åsidosättande av intern kontroll.
- skaffar jag mig en förståelse av den del av bolagets interna kontroll som har betydelse för min revision för att utforma granskningsåtgärder som är lämpliga med hänsyn till omständigheterna, men inte för att uttala mig om effektiviteten i den interna kontrollen.
- utvärderar jag lämpligheten i de redovisningsprinciper som används och rimligheten i styrelsens och verkställande direktörens uppskattningar i redovisningen och tillhörande upplysningar.
- drar jag en slutsats om lämpligheten i att styrelsen och verkställande direktören använder antagandet om fortsatt drift vid upprättandet av årsredovisningen och koncernredovisningen. Jag drar också en slutsats, med grund i de inhämtade revisionsbevisen, om huruvida det finns någon väsentlig osäkerhetsfaktor som avser sådana händelser eller förhållanden som kan leda till betydande tvivel om bolagets och koncernens förmåga att fortsätta verksamheten. Om jag drar slutsatsen att det finns en väsentlig osäkerhetsfaktor, måste jag i revisionsberättelsen fästa uppmärksamheten på upplysningarna i årsredovisningen och koncernredovisningen om den väsentliga osäkerhetsfaktorn eller, om sådana upplysningar är otillräckliga, modifiera uttalandet om årsredovisningen och koncernredovisningen. Mina slutsatser baseras på de revisionsbevis som inhämtas fram till datumet för revisionsberättelsen. Dock kan framtida händelser eller

förhållanden göra att ett bolag och en koncern inte längre kan fortsätta verksamheten.

- utvärderar jag den övergripande presentationen, strukturen och innehållet i årsredovisningen och koncernredovisningen, däribland upplysningarna, och om årsredovisningen och koncernredovisningen återger de underliggande transaktionerna och händelserna på ett sätt som ger en rättvisande bild.

- inhämtar jag tillräckliga och ändamålsenliga revisionsbevis avseende den finansiella informationen i enheterna eller affärsaktiviteterna inom koncernen för att göra ett uttalande avseende koncernredovisningen. Jag ansvarar för styrning, övervakning och utförande av koncernrevisionen. Jag är ensam ansvarig för mina uttalanden.

Jag måste informera styrelsen om bland annat revisionens planerade omfattning och inriktning samt tidpunkten för den. Jag måste också informera om betydelsefulla iakttagelser under revisionen, däribland de eventuella betydande brister i den interna kontrollen som jag identifierat.

Rapport om andra krav enligt lagar och andra författningar

Uttalanden

Utöver min revision av årsredovisningen och koncernredovisningen har jag även utfört en revision av styrelsens och verkställande direktörens förvaltning för Lotus Maskin & Transport AB för räkenskapsåret 2021-07-01 – 2022-06-30 samt av förslaget till dispositioner beträffande bolagets vinst eller förlust.

Jag tillstyrker att bolagsstämman disponerar vinsten enligt förslaget i förvaltningsberättelsen och beviljar styrelsens ledamöter och verkställande direktören ansvarsfrihet för räkenskapsåret.

Grund för uttalanden

Jag har utfört revisionen enligt god revisionssed i Sverige. Mitt ansvar enligt denna beskrivs närmare i avsnittet "Revisorns ansvar". Jag är oberoende i förhållande till moderbolaget och koncernen enligt god revisionssed i Sverige och har i övrigt fullgjort mitt yrkesetiska ansvar enligt dessa krav.

Jag anser att de revisionsbevis jag har inhämtat är tillräckliga och ändamålsenliga som grund för mina uttalanden.

Styrelsens och verkställande direktörens ansvar

Det är styrelsen som har ansvaret för förslaget till dispositioner beträffande bolagets vinst eller förlust. Vid förslag till utdelning innefattar detta bland annat en bedömning av om utdelningen är försvarlig med hänsyn till de krav som bolagets och koncernens verksamhetsart, omfattning och risker ställer på storleken av bolagets och koncernens egna kapital, konsolideringsbehov, likviditet och ställning i övrigt.

Styrelsen ansvarar för bolagets organisation och förvaltningen av bolagets angelägenheter. Detta innefattar bland annat att fortlöpande bedöma bolagets och koncernens ekonomiska situation och att tillse att bolagets organisation är utformad så att bokföringen, medelsförvaltningen och bolagets ekonomiska angelägenheter i övrigt kontrolleras på ett betryggande sätt. Verkställande direktören ska sköta den löpande förvaltningen enligt styrelsens riktlinjer och anvisningar och bland annat vidta de åtgärder som är nödvändiga för att bolagets bokföring ska fullgöras i överensstämmelse med lag och för att medelsförvaltningen ska skötas på ett betryggande sätt.

Revisorns ansvar

Mitt mål beträffande revisionen av förvaltningen, och därmed mitt uttalande om ansvarsfrihet, är att inhämta revisionsbevis för att med en rimlig grad av säkerhet kunna bedöma om någon styrelseledamot eller verkställande direktören i något väsentligt avseende:

- företagit någon åtgärd eller gjort sig skyldig till någon försummelse som kan föranleda ersättningsskyldighet mot bolaget, eller
- på något annat sätt handlat i strid med aktiebolagslagen, årsredovisningslagen eller bolagsordningen.

Mitt mål beträffande revisionen av förslaget till dispositioner av bolagets vinst eller förlust, och därmed mitt uttalande om detta, är att med rimlig grad av säkerhet bedöma om förslaget är förenligt med aktiebolagslagen.

Rimlig säkerhet är en hög grad av säkerhet, men ingen garanti för att en revision som utförs enligt god revisionssed i Sverige alltid kommer att upptäcka åtgärder eller försummelser som kan föranleda ersättningsskyldighet mot bolaget, eller att ett förslag till dispositioner av bolagets vinst eller förlust inte är förenligt med aktiebolagslagen.

Som en del av en revision enligt god revisionssed i Sverige använder jag professionellt omdöme och har en professionellt skeptisk inställning under hela revisionen. Granskningen av förvaltningen och förslaget till dispositioner av bolagets vinst eller förlust grundar sig främst på revisionen av räkenskaperna. Vilka tillkommande granskningsåtgärder som utförs baseras på min professionella bedömning med utgångspunkt i risk och väsentlighet. Det innebär att jag fokuserar granskningen på sådana åtgärder, områden och förhållanden som är väsentliga för verksamheten och där avsteg och överträdelser skulle ha särskild betydelse för bolagets situation. Jag går igenom och prövar fattade beslut, beslutsunderlag, vidtagna åtgärder och andra förhållanden som är relevanta för mitt uttalande om ansvarsfrihet. Som underlag för mitt uttalande om styrelsens förslag till dispositioner beträffande bolagets vinst eller förlust har jag granskat om förslaget är förenligt med aktiebolagslagen.

Stockholm den 21/12-2022

Johan Andersson
Auktoriserad revisor