

ÅRSREDOVISNING

för

NRE Sweden AB

Org.nr. 556835-1851

Styrelsen och verkställande direktören avger följande årsredovisning för räkenskapsåret 2024-05-01--2025-04-30

Innehåll	Sida
-förvaltningsberättelse	2
-resultaträkning	4
-balansräkning	5
-noter	7
-underskrifter	9

FASTSTÄLLELSEINTYG

Jag intygar att resultaträkningen och balansräkningen har fastställts på årsstämma 2025-08-20.

Årsstämman beslöt att godkänna styrelsens förslag till vinstdisposition.

Jag intygar att innehållet i dessa elektroniska handlingar överensstämmer med originalen och att originalen undertecknats av samtliga personer som enligt lag ska underteckna dessa.

Elektroniskt underskriven av

Mark Nickolaj Frederiksen, Styrelseledamot

2025-08-21

FÖRVALTNINGSBERÄTTELSE

Årsredovisningen är upprättad i svenska kronor, SEK.

Verksamheten

Allmänt om verksamheten

Bolaget ska genomföra projektutveckling, byggledning och handel med fastigheter samt att investera i fastighetsbolag.

Företaget har sitt säte i Stockholm.

Väsentliga händelser under räkenskapsåret

Under året har två stora projekt färdigtställts innebärande att omsättningen ökat kraftigt jämfört med föregående år.

Bolaget har under året förvärvat samtliga andelar i NRE Real Estate Sweden AB, 559215-7373 . Efter förvärv genomfördes en fusion och NRE Real Estate Sweden AB har fusionerats upp i bolaget. Fusionen registrerades 2025-04-07.

Flerårsöversikt

Beloppen i Flerårsöversikt visas i KSEK

	2024/2025	2023/2024	2022/2023	2021/2022
Nettoomsättning	219 958	71 064	663	0
Resultat efter finansiella poster	-57 070	-9 410	-392	19 358
Soliditet (%)	2,81	21,40	45,90	55,81

Definitioner av nyckeltal, se noter

Förändringar i eget kapital

	Aktiekapital	Balanserat resultat	Årets resultat	Summa eget kapital
Belopp vid årets ingång	1 000 000	28 196 083	-9 410 121	19 785 962
Balanseras i ny räkning		-9 410 121	9 410 121	0
Erhållna aktieägartillskott		40 000 000		40 000 000
Årets resultat			-57 069 740	-57 069 740
Belopp vid årets utgång	1 000 000	58 785 962	-57 069 740	2 716 222
		2025-04-30		2024-04-30
Villkorade aktieägartillskott uppgår till:		40 000 000		0

Resultatdisposition

Medel att disponera:

Balanserat resultat	58 785 962
Årets resultat	<u>-57 069 740</u>
	1 716 222

Förslag till disposition:

Balanseras i ny räkning	<u>1 716 222</u>
	1 716 222

Beträffande bolagets resultat och ställning i övrigt hänvisas till efterföljande resultat- och balansräkningar med tillhörande noter.

RESULTATRÄKNING		2024-05-01 2025-04-30	2023-05-01 2024-04-30
	Not		
Rörelseintäkter, lagerförändringar m.m.			
Nettoomsättning		219 958 221	71 063 656
Övriga rörelseintäkter		462 000	154 000
Summa rörelseintäkter, lagerförändringar m.m.		<u>220 420 221</u>	<u>71 217 656</u>
Rörelsekostnader			
Råvaror och förnödenheter		-277 616 902	-71 648 424
Övriga externa kostnader		-4 473 143	-4 354 654
Personalkostnader	2	<u>-6 384 656</u>	<u>-5 198 407</u>
Summa rörelsekostnader		<u>-288 474 701</u>	<u>-81 201 485</u>
Rörelseresultat		-68 054 480	-9 983 829
Finansiella poster			
Resultat från andelar i koncernföretag		11 800 000	0
Övriga ränteintäkter och liknande resultatposter	3	2 054 073	2 808 525
Räntekostnader och liknande resultatposter	4	<u>-2 869 333</u>	<u>-2 234 817</u>
Summa finansiella poster		10 984 740	573 708
Resultat efter finansiella poster		-57 069 740	-9 410 121
Resultat före skatt		-57 069 740	-9 410 121
Årets resultat		<u>-57 069 740</u>	<u>-9 410 121</u>

BALANSRÄKNING		2025-04-30	2024-04-30
TILLGÅNGAR	Not		
Anläggningstillgångar			
Finansiella anläggningstillgångar			
Andelar i koncernföretag	5	23 837 265	25 000
Fordringar hos koncernföretag	6	22 070 501	0
Summa finansiella anläggningstillgångar		45 907 766	25 000
Summa anläggningstillgångar		45 907 766	25 000
Omsättningstillgångar			
Varulager m.m.			
Pågående arbete för annans räkning	7	6 774 943	14 424 985
Summa varulager		6 774 943	14 424 985
Kortfristiga fordringar			
Kundfordringar		19 741 071	21 217 975
Fordringar hos koncernföretag		21 765 556	48 766 749
Övriga fordringar		54 144	46 903
Förutbetalda kostnader och upplupna intäkter		156 906	115 290
Summa kortfristiga fordringar		41 717 677	70 146 917
Kassa och bank			
Kassa och bank		1 965 840	7 880 185
Summa kassa och bank		1 965 840	7 880 185
Summa omsättningstillgångar		50 458 460	92 452 087
SUMMA TILLGÅNGAR		96 366 226	92 477 087

BALANSRÄKNING	Not	2025-04-30	2024-04-30
EGET KAPITAL OCH SKULDER			
Eget kapital			
Bundet eget kapital			
Aktiekapital		1 000 000	1 000 000
Summa bundet eget kapital		1 000 000	1 000 000
Fritt eget kapital			
Balanserat resultat		58 785 962	28 196 083
Årets resultat		-57 069 740	-9 410 121
Summa fritt eget kapital		1 716 222	18 785 962
Summa eget kapital		2 716 222	19 785 962
Långfristiga skulder			
Checkräkningskredit		5 007 458	7 238 538
Summa långfristiga skulder		5 007 458	7 238 538
Kortfristiga skulder			
Leverantörsskulder		22 407 549	23 167 004
Skulder till koncernföretag		37 105 596	37 710 511
Övriga skulder		3 525 297	3 244 448
Upplupna kostnader och förutbetalda intäkter		25 604 104	1 330 624
Summa kortfristiga skulder		88 642 546	65 452 587
SUMMA EGET KAPITAL OCH SKULDER		96 366 226	92 477 087

NOTER

Not 1 Redovisnings- och värderingsprinciper

Årsredovisningen är upprättad i enlighet med årsredovisningslagen och Bokföringsnämndens allmänna råd (BFNAR 2016:10) om årsredovisning i mindre företag.

Tjänste- och entreprenaduppdrag

Företagets intäkter från uppdrag till fast pris redovisas enligt alternativregeln.

Not 2 Medelantal anställda 2024/2025 2023/2024

Medelantal anställda

Medelantalet anställda bygger på av bolaget betalda närvarotimmar relaterade till en normal arbetstid.

Medelantal anställda har varit	5,00	3,00
--------------------------------	------	------

Not 3 Övriga ränteintäkter och liknande resultatposter 2024/2025 2023/2024

Ränteintäkter och liknande resultatposter som avser kortfristiga fordringar på och andelar i koncernföretag som är omsättningstillgång

2 008 661	2 802 579
-----------	-----------

Not 4 Räntekostnader och liknande resultatposter 2024/2025 2023/2024

Räntekostnader och liknande resultatposter som avser skulder till koncernföretag

-2 278 546	-1 542 223
------------	------------

Not 5 Andelar i koncernföretag

NOTER

	2025-04-30	2024-04-30
Ingående anskaffningsvärden	25 000	25 000
Inköp	<u>23 812 265</u>	<u>0</u>
Utgående anskaffningsvärden	<u>23 837 265</u>	<u>25 000</u>
Redovisat värde	23 837 265	25 000

Not 6	Fordringar hos koncernföretag	2025-04-30	2024-04-30
	Tillkommande fordringar	<u>22 070 501</u>	<u>0</u>
	Utgående anskaffningsvärden	<u>22 070 501</u>	<u>0</u>
	Redovisat värde	22 070 501	0

Not 7	Pågående arbeten för annans räkning	2025-04-30	2024-04-30
	Aktiverade nedlagda utgifter	<u>6 774 943</u>	<u>14 424 985</u>
		6 774 943	14 424 985

Not 8 Upplysning om moderföretag

Bolaget ägs till 85% a NRE Group A/S CVR-nummer 29800758 samt till 15% av MNF Holding ApS CVR-nummer 37431494.

Bolaget är moderbolag, men med stöd av ÅRL 7 kap 2 § upprättas inte någon koncernredovisning.

Övergripande koncernredovisning upprättas av JJO Capital 2015 ApS CVR-nummer 38186329, Vejle Danmark

NOTER

Not 9 Definition av nyckeltal

Soliditet
Justerat eget kapital i procent av balansomslutning

Solna

Bo Olesen
Bo Olesen
Ordförande
2025-08-18

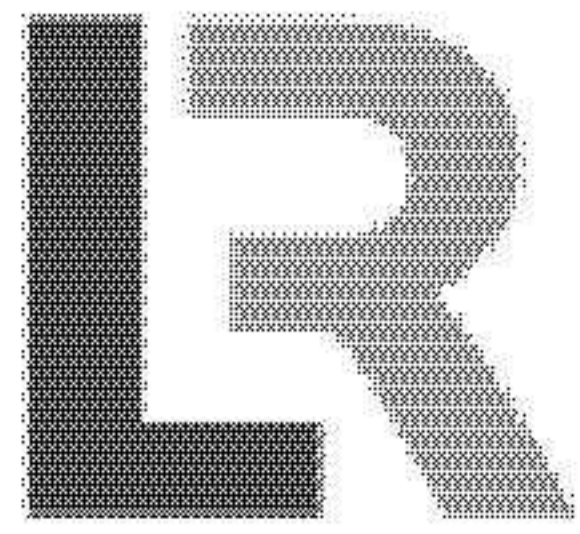
Jacob Olesen
Jacob Olesen
2025-08-19

Mark Nickolaj Frederiksen
Mark Nickolaj Frederiksen
Verkställande direktör
2025-08-20

Jonas Olesen
Jonas Olesen
2025-08-18

Min revisionsberättelse har lämnats den 2025. 20 augusti 2025.

Rickard Julin
Rickard Julin
Auktoriserad revisor



REVISIONSBERÄTTELSE

Till bolagsstämman i NRE Sweden AB, org.nr 556835-1851

Rapport om årsredovisningen

Uttalanden

Jag har utfört en revision av årsredovisningen för NRE Sweden AB för räkenskapsåret 2024-05-01 -- 2025-04-30.

Enligt min uppfattning har årsredovisningen upprättats i enlighet med årsredovisningslagen och ger en i alla väsentliga avseenden rättvisande bild av NRE Sweden ABs finansiella ställning per den 30 april 2025 och av dess finansiella resultat för året enligt årsredovisningslagen. Förvaltningsberättelsen är förenlig med årsredovisningens övriga delar.

Jag tillstyrker därför att bolagsstämman fastställer resultaträkningen och balansräkningen.

Grund för uttalanden

Jag har utfört revisionen enligt International Standards on Auditing (ISA) och god revisionsred i Sverige. Mitt ansvar enligt dessa standarder beskrivs närmare i avsnittet "Revisorns ansvar". Jag är oberoende i förhållande till NRE Sweden AB enligt god revisorsred i Sverige och har i övrigt fullgjort mitt yrkesetiska ansvar enligt dessa krav.

Jag anser att de revisionsbevis jag har inhämtat är tillräckliga och ändamålsenliga som grund för mina uttalanden.

Övriga upplysningar

Revisionen av årsredovisningen för föregående räkenskapsår har utförts av en annan revisor vars uppdrag upphörde i förtid och som lämnat en revisionsberättelse daterad 4 juli 2024 med omodifierade uttalanden i Rapport om årsredovisningen.

Följande handlingar fogas till revisionsberättelsen:

- Kopia av tidigare revisors anmälan enligt 9 kap. 23 § aktiebolagslagen.
- Kopior av underrättelser enligt 9 kap. 23 a § aktiebolagslagen.

Styrelsens och verkställande direktörens ansvar

Det är styrelsen och verkställande direktören som har ansvaret för att årsredovisningen upprättas och att den ger en rättvisande bild enligt årsredovisningslagen. Styrelsen och verkställande direktören ansvarar även för den interna kontroll som de bedömer är nödvändig för att upprätta en årsredovisning som inte innehåller några väsentliga felaktigheter, vare sig dessa beror på oegentligheter eller misstag.

Vid upprättandet av årsredovisningen ansvarar styrelsen och verkställande direktören för bedömningen av bolagets förmåga att fortsätta verksamheten. De upplyser, när så är tillämpligt, om förhållanden som kan påverka förmågan att fortsätta verksamheten och att använda antagandet om fortsatt drift. Antagandet om fortsatt drift tillämpas dock inte om beslut har fattats om att avveckla verksamheten.

Revisorns ansvar

Mina mål är att uppnå en rimlig grad av säkerhet om huruvida årsredovisningen som helhet inte innehåller några väsentliga felaktigheter, vare sig dessa beror på oegentligheter eller misstag, och att lämna en revisionsberättelse som innehåller mina uttalanden. Rimlig säkerhet är en hög grad av säkerhet, men är ingen garanti för att en revision som utförs enligt ISA och god revisionssed i Sverige alltid kommer att upptäcka en väsentlig felaktighet om en sådan finns. Felaktigheter kan uppstå på grund av oegentligheter eller misstag och anses vara väsentliga om de enskilt eller tillsammans rimligen kan förväntas påverka de ekonomiska beslut som användare fattar med grund i årsredovisningen.

Som del av en revision enligt ISA använder jag professionellt omdöme och har en professionellt skeptisk inställning under hela revisionen. Dessutom:

- identifierar och bedömer jag riskerna för väsentliga felaktigheter i årsredovisningen, vare sig dessa beror på oegentligheter eller misstag, utformar och utför granskningsåtgärder bland annat utifrån dessa risker och inhämtar revisionsbevis som är tillräckliga och ändamålsenliga för att utgöra en grund för mina uttalanden. Risken för att inte upptäcka en väsentlig felaktighet till följd av oegentligheter är högre än för en väsentlig felaktighet som beror på misstag, eftersom oegentligheter kan innefatta agerande i maskopi, förfalskning, avsiktliga utelämnanden, felaktig information eller åsidosättande av intern kontroll.
- skaffar jag mig en förståelse av den del av bolagets interna kontroll som har betydelse för min revision för att utforma granskningsåtgärder som är lämpliga med hänsyn till omständigheterna, men inte för att uttala mig om effektiviteten i den interna kontrollen.
- utvärderar jag lämpligheten i de redovisningsprinciper som används och rimligheten i styrelsens och verkställande direktörens uppskattningar i redovisningen och tillhörande upplysningar.
- drar jag en slutsats om lämpligheten i att styrelsen och verkställande direktören använder antagandet om fortsatt drift vid upprättandet av årsredovisningen. Jag drar också en slutsats, med grund i de inhämtade revisionsbevisen, om huruvida det finns någon väsentlig osäkerhetsfaktor som avser sådana händelser eller förhållanden som kan leda till betydande tvivel om bolagets förmåga att fortsätta verksamheten. Om jag drar slutsatsen att det finns en väsentlig osäkerhetsfaktor, måste jag i revisionsberättelsen fästa uppmärksamheten på upplysningarna i årsredovisningen om den väsentliga osäkerhetsfaktorn eller, om sådana upplysningar är otillräckliga, modifiera uttalandet om årsredovisningen. Mina slutsatser baseras på de revisionsbevis som inhämtas fram till datumet för revisionsberättelsen. Dock kan framtida händelser eller förhållanden göra att ett bolag inte längre kan fortsätta verksamheten.

- utvärderar jag den övergripande presentationen, strukturen och innehållet i årsredovisningen, däribland upplysningarna, och om årsredovisningen återger de underliggande transaktionerna och händelserna på ett sätt som ger en rättvisande bild.

Jag måste informera styrelsen om bland annat revisionens planerade omfattning och inriktning samt tidpunkten för den. Jag måste också informera om betydelsefulla iakttagelser under revisionen, däribland de eventuella betydande brister i den interna kontrollen som jag identifierat.

Rapport om andra krav enligt lagar och andra författningar

Uttalanden

Utöver min revision av årsredovisningen har jag även utfört en revision av styrelsens och verkställande direktörens förvaltning för NRE Sweden AB för räkenskapsåret 2024-05-01 -- 2025-04-30 samt av förslaget till dispositioner beträffande bolagets vinst eller förlust.

Jag tillstyrker att bolagsstämman disponerar vinsten enligt förslaget i förvaltningsberättelsen och beviljar styrelsens ledamöter och verkställande direktören ansvarsfrihet för räkenskapsåret.

Grund för uttalanden

Jag har utfört revisionen enligt god revisionssed i Sverige. Mitt ansvar enligt denna beskrivs närmare i avsnittet "Revisorns ansvar". Jag är oberoende i förhållande till NRE Sweden AB enligt god revisorssed i Sverige och har i övrigt fullgjort mitt yrkesetiska ansvar enligt dessa krav.

Jag anser att de revisionsbevis jag har inhämtat är tillräckliga och ändamålsenliga som grund för mina uttalanden.

Styrelsens och verkställande direktörens ansvar

Det är styrelsen som har ansvaret för förslaget till dispositioner beträffande bolagets vinst eller förlust. Vid förslag till utdelning innefattar detta bland annat en bedömning av om utdelningen är försvarlig med hänsyn till de krav som bolagets verksamhetsart, omfattning och risker ställer på storleken av bolagets egna kapital, konsolideringsbehov, likviditet och ställning i övrigt.

Styrelsen ansvarar för bolagets organisation och förvaltningen av bolagets angelägenheter. Detta innefattar bland annat att fortlöpande bedöma bolagets ekonomiska situation och att tillse att bolagets organisation är utformad så att bokföringen, medelsförvaltningen och bolagets ekonomiska angelägenheter i övrigt kontrolleras på ett betryggande sätt. Verkställande direktören ska sköta den löpande förvaltningen enligt styrelsens riktlinjer och anvisningar och bland annat vidta de åtgärder som är nödvändiga för att bolagets bokföring ska fullgöras i överensstämmelse med lag och för att medelsförvaltningen ska skötas på ett betryggande sätt.

Revisorns ansvar

Mitt mål beträffande revisionen av förvaltningen, och därmed mitt uttalande om ansvarsfrihet, är att inhämta revisionsbevis för att med en rimlig grad av säkerhet kunna bedöma om någon styrelseledamot eller verkställande direktören i något väsentligt avseende:

- företagit någon åtgärd eller gjort sig skyldig till någon försummelse som kan föranleda ersättningsskyldighet mot bolaget, eller
- på något annat sätt handlat i strid med aktiebolagslagen, årsredovisningslagen eller bolagsordningen.

Mitt mål beträffande revisionen av förslaget till dispositioner av bolagets vinst eller förlust, och därmed mitt uttalande om detta, är att med rimlig grad av säkerhet bedöma om förslaget är förenligt med aktiebolagslagen.

Rimlig säkerhet är en hög grad av säkerhet, men ingen garanti för att en revision som utförs enligt god revisionssed i Sverige alltid kommer att upptäcka åtgärder eller försummelser som kan föranleda ersättningsskyldighet mot bolaget, eller att ett förslag till dispositioner av bolagets vinst eller förlust inte är förenligt med aktiebolagslagen.

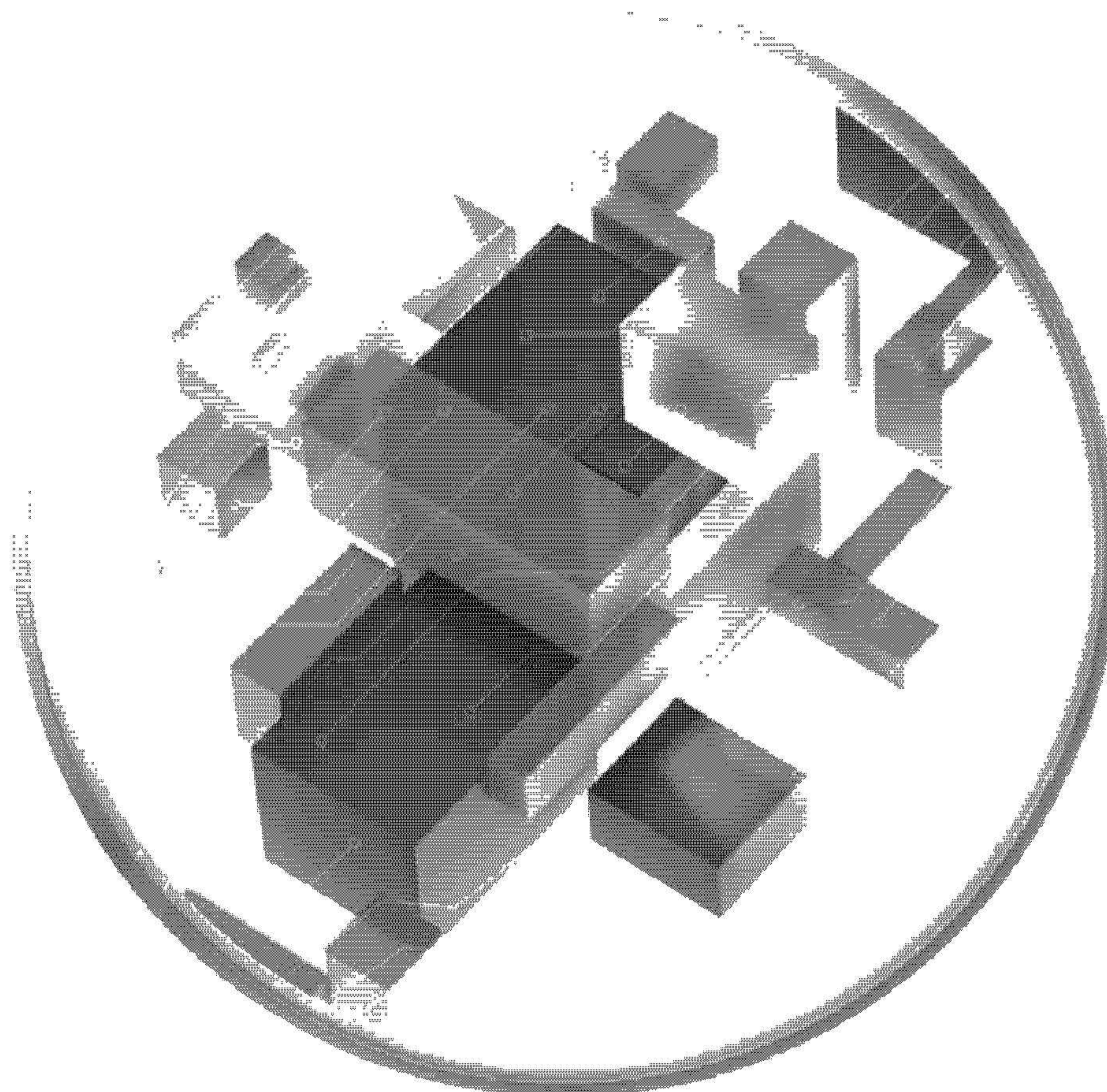
Som en del av en revision enligt god revisionssed i Sverige använder jag professionellt omdöme och har en professionellt skeptisk inställning under hela revisionen. Granskningen av förvaltningen och förslaget till dispositioner av bolagets vinst eller förlust grundar sig främst på revisionen av räkenskaperna. Vilka tillkommande granskningsåtgärder som utförs baseras på min professionella bedömning med utgångspunkt i risk och väsentlighet. Det innebär att jag fokuserar granskningen på sådana åtgärder, områden och förhållanden som är väsentliga för verksamheten och där avsteg och överträdelser skulle ha särskild betydelse för bolagets situation. Jag går igenom och prövar fattade beslut, beslutsunderlag, vidtagna åtgärder och andra förhållanden som är relevanta för mitt uttalande om ansvarsfrihet. Som underlag för mitt uttalande om styrelsens förslag till dispositioner beträffande bolagets vinst eller förlust har jag granskat om förslaget är förenligt med aktiebolagslagen.

Helsingborg
2025-08-20

Rickard Julin

Rickard Julin

Auktoriserad revisor



JJO Capital 2015 ApS

Rørbækvej 1
7323 Give
CVR-nr. 38186329

Årsrapport 01.05.2024 - 30.04.2025

Godkendt på selskabets generalforsamling, den
30.10.2025

Ole Faartoft
Dirigent

Indhold

Virksomhedsoplysninger	2
Ledelsespåtegning	3
Den uafhængige revisors revisionspåtegning	4
Ledelsesberetning	7
Koncernens resultatopgørelse for 2024/25	13
Koncernens balance pr. 30.04.2025	14
Koncernens egenkapitalopgørelse for 2024/25	18
Koncernens pengestrømsopgørelse for 2024/25	19
Koncernens noter	21
Modervirksomhedens resultatopgørelse for 2024/25	31
Modervirksomhedens balance pr. 30.04.2025	32
Modervirksomhedens egenkapitalopgørelse for 2024/25	34
Modervirksomhedens noter	35
Anvendt regnskabspraksis	37

Virksomhedsoplysninger

Virksomhed

JJO Capital 2015 ApS
Rørbækvej 1
7323 Give

CVR-nr.: 38186329

Hjemsted: Vejle

Regnskabsår: 01.05.2024 - 30.04.2025

Direktion

Bo Anders Olesen, direktør

Revisor

Deloitte Statsautoriseret Revisionspartnerselskab
Papirfabrikken 26
8600 Silkeborg

Ledelsespåtegning

Direktionen har dags dato behandlet og godkendt årsrapporten for regnskabsåret 01.05.2024 - 30.04.2025 for JJO Capital 2015 ApS.

Årsrapporten aflægges i overensstemmelse med årsregnskabsloven.

Det er min opfattelse, at koncernregnskabet og årsregnskabet giver et retvisende billede af koncernens og selskabets aktiver, passiver og finansielle stilling pr. 30.04.2025 samt af resultatet af koncernens og selskabets aktiviteter og pengestrømme for regnskabsåret 01.05.2024 - 30.04.2025.

Ledelsesberetningen indeholder efter min opfattelse en retvisende redegørelse for de forhold, beretningen omhandler.

Årsrapporten indstilles til generalforsamlingens godkendelse.

Give, den 30.10.2025

Direktion

Bo Anders Olesen
direktør

Den uafhængige revisors revisionspåtegning

Til kapitalejerne i JJO Capital 2015 ApS

Konklusion

Vi har revideret koncernregnskabet og årsregnskabet for JJO Capital 2015 ApS for regnskabsåret 01.05.2024 - 30.04.2025, der omfatter resultatopgørelse, balance, egenkapitalopgørelse og noter, herunder anvendt regnskabspraksis for såvel koncernen som selskabet samt pengestrømsopgørelse for koncernen. Koncernregnskabet og årsregnskabet udarbejdes efter årsregnskabsloven.

Det er vores opfattelse, at koncernregnskabet og årsregnskabet giver et retvisende billede af koncernens og selskabets aktiver, passiver og finansielle stilling pr. 30.04.2025 samt af resultatet af koncernens og selskabets aktiviteter og koncernens pengestrømme for regnskabsåret 01.05.2024 - 30.04.2025 i overensstemmelse med årsregnskabsloven.

Grundlag for konklusion

Vi har udført vores revision i overensstemmelse med internationale standarder om revision og de yderligere krav, der er gældende i Danmark. Vores ansvar ifølge disse standarder og krav er nærmere beskrevet i revisionspåtegningens afsnit "Revisors ansvar for revisionen af koncernregnskabet og årsregnskabet". Vi er uafhængige af koncernen og selskabet i overensstemmelse med International Ethics Standards Board for Accountants' internationale retningslinjer for revisoreres etiske adfærd (IESBA Code) og de yderligere etiske krav, der er gældende i Danmark, ligesom vi har opfyldt vores øvrige etiske forpligtelser i henhold til disse krav og IESBA Code. Det er vores opfattelse, at det opnåede revisionsbevis er tilstrækkeligt og egnet som grundlag for vores konklusion.

Ledelsens ansvar for koncernregnskabet og årsregnskabet

Ledelsen har ansvaret for udarbejdelsen af et koncernregnskab og et årsregnskab, der giver et retvisende billede i overensstemmelse med årsregnskabsloven. Ledelsen har endvidere ansvaret for den interne kontrol, som ledelsen anser for nødvendig for at udarbejde et koncernregnskab og et årsregnskab uden væsentlig fejlinformation, uanset om denne skyldes besvigelser eller fejl.

Ved udarbejdelsen af koncernregnskabet og årsregnskabet er ledelsen ansvarlig for at vurdere koncernens og selskabets evne til at fortsætte driften, at oplyse om forhold vedrørende fortsat drift, hvor dette er relevant, samt at udarbejde koncernregnskabet og årsregnskabet på grundlag af regnskabsprincippet om fortsat drift, medmindre ledelsen enten har til hensigt at likvidere selskabet, indstille driften eller ikke har andet realistisk alternativ end at gøre dette.

Revisors ansvar for revisionen af koncernregnskabet og årsregnskabet

Vores mål er at opnå høj grad af sikkerhed for, om koncernregnskabet og årsregnskabet som helhed er uden væsentlig fejlinformation, uanset om denne skyldes besvigelser eller fejl, og at afgive en revisionspåtegning med en konklusion. Høj grad af sikkerhed er et højt niveau af sikkerhed, men er ikke en garanti for, at en revision, der udføres i overensstemmelse med internationale standarder om revision og de yderligere krav, der er gældende i Danmark, altid vil afdække væsentlig fejlinformation, når sådan findes. Fejlinformation kan opstå som følge af

besvigelser eller fejl og kan betragtes som væsentlige, hvis det med rimelighed kan forventes, at de enkeltvis eller samlet har indflydelse på de økonomiske beslutninger, som brugerne træffer på grundlag af koncernregnskabet og årsregnskabet.

Som led i en revision, der udføres i overensstemmelse med internationale standarder om revision og de yderligere krav, der er gældende i Danmark, foretager vi faglige vurderinger og opretholder professionel skepsis under revisionen. Herudover:

- Identificerer og vurderer vi risikoen for væsentlig fejlinformation i koncernregnskabet og årsregnskabet, uanset om denne skyldes besvigelser eller fejl, udformer og udfører revisionshandlinger som reaktion på disse risici samt opnår revisionsbevis, der er tilstrækkeligt og egnet til at danne grundlag for vores konklusion. Risikoen for ikke at opdage væsentlig fejlinformation forårsaget af besvigelser er højere end ved væsentlig fejlinformation forårsaget af fejl, idet besvigelser kan omfatte sammensværgelser, dokumentfalsk, bevidste udeladelser, vildledning eller tilsidesættelse af intern kontrol.
- Opnår vi forståelse af den interne kontrol med relevans for revisionen for at kunne udforme revisionshandlinger, der er passende efter omstændighederne, men ikke for at kunne udtrykke en konklusion om effektiviteten af koncernens og selskabets interne kontrol.
- Tager vi stilling til, om den anvendte regnskabspraksis, som er anvendt af ledelsen, er passende, samt om de regnskabsmæssige skøn og tilknyttede oplysninger, som ledelsen har udarbejdet, er rimelige.
- Konkluderer vi, om ledelsens udarbejdelse af koncernregnskabet og årsregnskabet på grundlag af regnskabsprincippet om fortsat drift er passende, samt om der på grundlag af det opnåede revisionsbevis er væsentlig usikkerhed forbundet med begivenheder eller forhold, der kan skabe betydelig tvivl om koncernens og selskabets evne til at fortsætte driften. Hvis vi konkluderer, at der er en væsentlig usikkerhed, skal vi i vores revisionspåtegning gøre opmærksom på oplysninger herom i koncernregnskabet og årsregnskabet eller, hvis sådanne oplysninger ikke er tilstrækkelige, modificere vores konklusion. Vores konklusioner er baseret på det revisionsbevis, der er opnået frem til datoen for vores revisionspåtegning. Fremtidige begivenheder eller forhold kan dog medføre, at koncernen og selskabet ikke længere kan fortsætte driften.
- Tager vi stilling til den samlede præsentation, struktur og indhold af koncernregnskabet og årsregnskabet, herunder noteoplysningerne, samt om koncernregnskabet og årsregnskabet afspejler de underliggende transaktioner og begivenheder på en sådan måde, at der gives et retvisende billede heraf.
- Planlægger og udfører vi koncernrevisionen for at opnå tilstrækkeligt og egnet revisionsbevis vedrørende de finansielle oplysninger for virksomhederne eller forretningsenhederne i koncernen som grundlag for at udforme en konklusion om koncernregnskabet og årsregnskabet. Vi er ansvarlige for at lede, føre tilsyn med og gennemgå det udførte revisionsarbejde til brug for koncernrevisionen. Vi er eneansvarlige for vores revisionskonklusion.

Vi kommunikerer med den øverste ledelse om blandt andet det planlagte omfang og den tidsmæssige placering af revisionen samt betydelige revisionsmæssige observationer, herunder eventuelle betydelige mangler i intern kontrol, som vi identificerer under revisionen.

Udtalelse om ledelsesberetningen

Ledelsen er ansvarlig for ledelsesberetningen.

Vores konklusion om koncernregnskabet og årsregnskabet omfatter ikke ledelsesberetningen, og vi udtrykker ingen form for konklusion med sikkerhed om ledelsesberetningen.

I tilknytning til vores revision af koncernregnskabet og årsregnskabet er det vores ansvar at læse ledelsesberetningen og i den forbindelse overveje, om ledelsesberetningen er væsentligt inkonsistent med koncernregnskabet og årsregnskabet eller vores viden opnået ved revisionen eller på anden måde synes at indeholde væsentlig fejlinformation.

Vores ansvar er herudover at overveje, om ledelsesberetningen indeholder krævede oplysninger i henhold til den relevante lovgivning.

Baseret på det udførte arbejde er det vores opfattelse, at ledelsesberetningen er i overensstemmelse med koncernregnskabet og årsregnskabet og er udarbejdet i overensstemmelse med kravene i den relevante lovgivning. Vi har ikke fundet væsentlig fejlinformation i ledelsesberetningen.

Silkeborg, den 30.10.2025

Deloitte

Statsautoriseret Revisionspartnerselskab
CVR-nr. 33963556

Nicolaj Haarup

Statsautoriseret revisor
MNE-nr. mne46613

Lise Hillersborg Madsen

Statsautoriseret revisor
MNE-nr. mne49053

Ledelsesberetning

Hoved- og nøgletal

	2024/25	2023/24	2022/23	2021/22	2020/21
	t.kr.	t.kr.	t.kr.	t.kr.	t.kr.
Hovedtal					
Nettoomsætning	661.170	798.732	888.282	550.323	695.070
Bruttoresultat	153.480	182.760	201.134	119.395	117.344
Driftsresultat	(42.924)	(5.251)	32.390	(8.466)	(7.934)
Årets resultat	(37.624)	(17.903)	18.803	26.648	22.489
Årets resultat ekskl. minoriteter	(13.570)	(8.629)	12.015	8.281	8.711
Balancesum	1.356.405	1.351.538	1.087.021	975.307	913.218
Investeringer i materielle aktiver	15.375	75.815	119.439	35.613	31.876
Egenkapital	381.153	414.338	284.049	282.784	260.594
Egenkapital ekskl. minoriteter	174.508	186.519	124.996	120.064	112.000
Pengestrømme fra driftsaktivitet	(68.209)	36.095	2.086	58.306	(39.654)
Pengestrømme fra investeringsaktivitet	304.165	(92.901)	(96.107)	(80.287)	9.179
Pengestrømme fra finansieringsaktivitet	69.478	60.339	96.343	16.332	23.744
Gennemsnitligt antal medarbejdere (stk.)	299	298	254	202	169
Nøgletal					
Afkastgrad (%)	(3,25)	(0,36)	2,98	(0,87)	(0,90)
Egenkapitalforrentning (%)	(6,88)	(5,54)	5,75	7,14	8,40
Soliditetsgrad (%)	28,54	30,66	26,13	28,99	28,50

Hoved- og nøgletal er defineret og beregnet i overensstemmelse med Finansforeningens gældende version af "Anbefalinger & Nøgletal".

Afkastgrad (%):

$\frac{\text{Resultat før finansielle poster} * 100}{\text{Samlede aktiver}}$

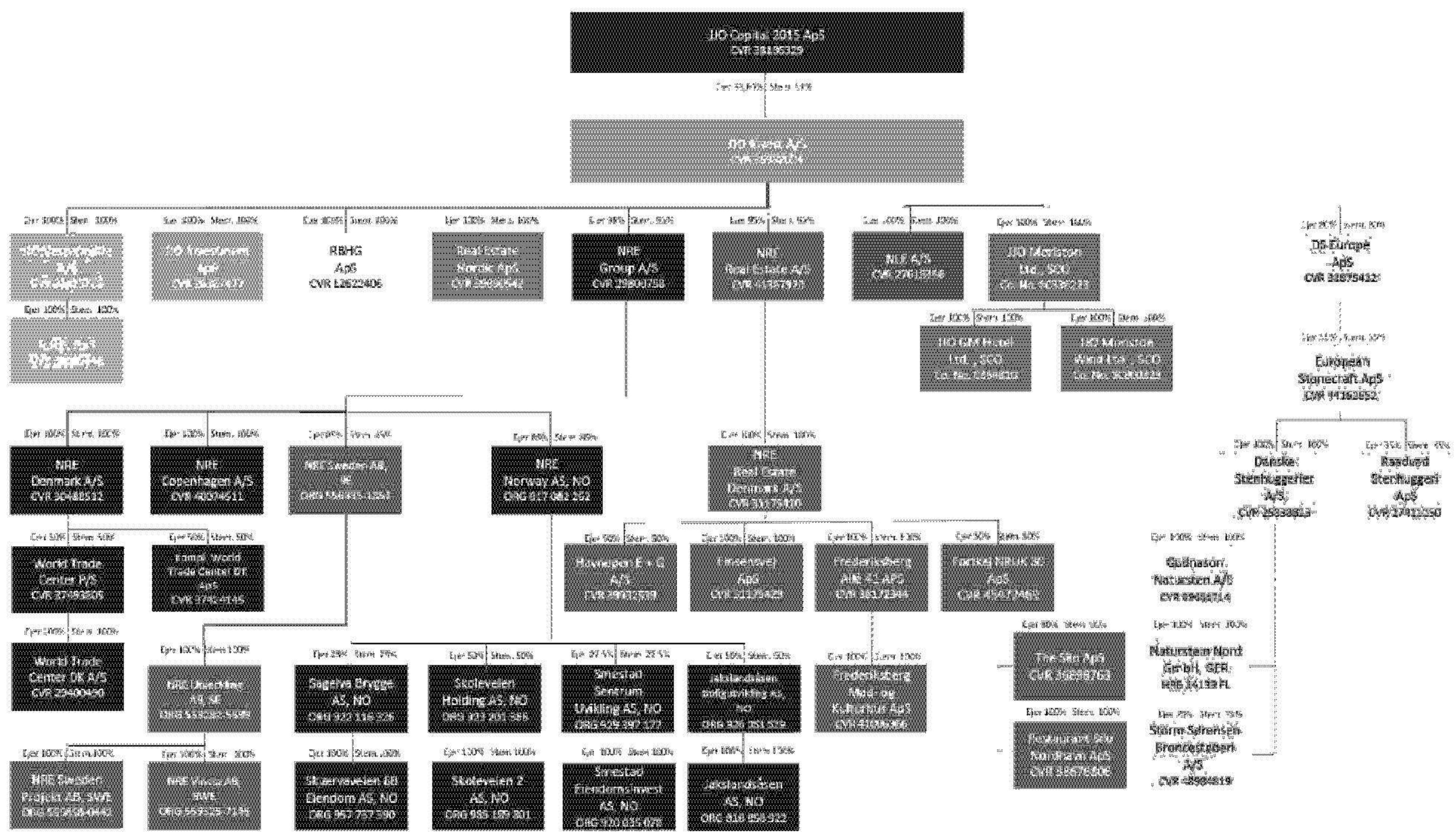
Egenkapitalforrentning (%):

$\frac{\text{Årets resultat ekskl. minoriteter} * 100}{\text{Gns. egenkapital ekskl. minoriteter}}$

Soliditetsgrad (%):

$\frac{\text{Egenkapital inkl. minoriteter} * 100}{\text{Samlede aktiver}}$

Koncerndiagram



Virksomhedens væsentligste aktiviteter

Moderselskabets hovedaktivitet er investeringsvirksomhed. Aktiviteterne omfatter investering i virksomheder inden for produktion og salg af stenprodukter, byggeri/totalentreprise, ejendomsudvikling, udlejning af ejendomme og jord og skovdrift samt vedvarende energi.

Udvikling i aktiviteter og økonomiske forhold

I regnskabsåret 2024/25 har koncernens primære aktiviteter ikke bidraget positivt til koncernens økonomiske konsolidering.

NRE Group koncernens resultat for regnskabsåret udviser for første gang et underskud. Underskuddet før skat er på kr. 31,9 mio. (mod et overskud på kr. 15,6 mio. for 2023/24) og et underskud efter skat på kr. 26,8 mio. (mod et overskud på kr. 11,9 mio. for 2023/24). NRE Group-koncernens søster koncern, NRE Real Estate-koncernen har i 2024/25 realiseret et positivt resultat før skat på 13,1 mio. kr. (mod et underskud før skat på 2,4 mio. kr. i 2023/24), så det samlede underskud før skat for NRE selskaberne for 2024/25 udgør 18,8 mio. kr. (mod et overskud før skat på 13,2 mio. kr. i 2023/24).

Årsagen til de skuffende resultater er primært, at NRE koncernen i Sverige har indgået to aftaler med bygherrer på faste vilkår, hvorefter at byggeomkostningerne i Sverige er steget meget markant, siden aftalerne blev indgået. Det svenske byggeindeks er således steget siden aftalernes indgåelse. Det har derfor vist sig at være vanskeligt at indkøbe underentrepriser til de kalkulerede beløb, hvorfor det ikke er muligt at gennemføre de to projekter uden entreprisemæssige tab.

Det ene projekt er afleveret i foråret 2025 og det andet forventes afleveret ultimo 2025. NRE har på regnskabsafslutningstidspunktet lukket alle væsentlige underentreprisekontrakter på alle fagområder. Selskabet har på denne baggrund foretaget en større hensættelse til dækning af det kalkulerede negative dækningsbidrag på projektet i restperioden, hvorfor vi ikke forventer, at projektet påvirker 2025/26 negativt. Begge de svenske projekter bidrager til samlet set med positivt dækningsbidrag, når projekterne er afleveret, da selskabet opnår en betydelig udviklingsavance ved salg af kapitalandele. Dette sker i 2025/26.

NRE koncernen forventer igen fra 2025/26 at bidrage med positiv indtjening og et positivt cashflow.

European Stonecraft koncernen har udbygget sin position som Danmarks førende forhandler af gravsten med enkelte nye butikker i Danmark og Tyskland. Ligeledes er ordrebeholdningen i koncernens restaureringsvirksomhed stigende.

European Stonecraft koncernens EBITDA er 22.823 TDKK.

European Stonecraft koncernens resultat før skat lever ikke op til de forventninger, ledelsen har haft til året. Den primære årsag til at årets resultat ikke indfrier forventningerne er lavere dødstal i både Danmark og Nordtyskland.

European Stonecraft koncernen har i de senere år foretaget betydelige opkøb, og afskrivninger herpå har en væsentlig negativ påvirkning af resultatet før skat, hvorfor resultatet før skat er et underskud på kr. 2,6 mio.

JJO Moriston har en fordeling af aktiviteter og hertil hørende indtjening, som førte til, at ejendommen i 2023/24 blev klassificeret som en investeringsejendom, jf. den regnskabsmæssige definition heraf. Konsekvensen var, at ejendommens forventede indtægtsstrømme primo blev indregnet på baggrund af en DCF-model, mens jord og bygninger blev værdiansat ud fra en ekstern vurdering. Denne ændring i regnskabspraksis betød en værdiforøgelse over egenkapitalen på kr. 181,1 mio. i 2023/24. Modsat betyder det for indeværende regnskabsår og

fremtidige regnskabsår, at den årlige indtjening fra den eksisterende vindmøllepark ikke påvirker resultatet i væsentligt omfang, da den faktiske indtjening udlignes af en tilsvarende nedjustering af investeringsejendommens værdi som følge af et års mindre fremtidig pengestrøm.

Aktiviteterne i Skotland bidrager til koncernens regnskabsmæssige resultat før skat med et underskud på kr. 16,5 mio. mod et overskud på kr. 4,8 mio. i 2023/24.

I indeværende år og de kommende år bidrager de skotske aktiviteter med betydelige positive cashflow fra driftsaktiviteter.

RBHG ApS har i regnskabsåret afhændet selskabets primære aktiver omfattende en række ejendomme, agerjord samt et større skovareal og vil fremadrettet have begrænsede driftsmæssige aktiviteter. Salget bidrager positivt til koncernens indtjening med et betydeligt millionbeløb og har styrket koncernens likviditetsberedskab.

Koncernens resultatopgørelse for perioden 01.05.2024 - 30.04.2025 udviser et underskud på kr. 43,0 mio., og koncernens balance pr. 30. april 2025 udviser en egenkapital inkl. minoritetsinteresser på kr. 381,2 mio., hvilket giver en soliditet på 28,1%.

Salget af bygninger og skov i RBHG ApS skete umiddelbart før regnskabsårets afslutning og tinglysning heraf var derfor ikke sket pr. 30/4 2025. Nedbringelse af balancesummen sker derfor først i 2025/26. Var det fuldt ud effektueret pr. 30/4 2025, ville soliditetsgraden udgøre 36,3%.

Årets resultat sammenholdt med den forventede udvikling

Årets resultat for 2024/25 lever ikke op til de forventninger, der blev udmeldt i årsrapporten for 2023/24, hvor der var forventet et resultat før skat på kr. 20 - 30 mio. Udviklingen er primært en konsekvens af den generelle samfundsøkonomiske situation samt de øvrige forhold, der er omtalt i foregående afsnit.

Med de tiltag der er foretaget og de kontrakter der er indgået, ser vi med stor fortrøstning på de kommende år. Det ændrer dog ikke på, at årets resultat anses for meget utilfredsstillende.

Forventet udvikling

For JJO Capital forventes det kommende års omsætning at ligge i niveauet kr. 450 - 550 mio., og koncernresultat før skat forventes at blive et underskud i omegnen af kr. 0 - 10 mio.

I 2026/27 forventes et overskud i omegnen af kr. 30 mio. Således skabes der et stærkt cashflow i de kommende år.

Anvendelse af finansielle instrumenter

På grund af koncernens aktiviteter i andre lande kan resultater og pengestrømme blive påvirket af valutakursen på en række udenlandske valutaer. Det er koncernens valutapolitik at afdække væsentlige valutaeksponeringer kommercielt ved primært at indgå valutaterminskontrakter.

Miljømæssige forhold

Lovgivning og regulering i øvrigt overholdes naturligvis, og hertil kommer en aktiv medvirken til indfrielsen af FN's 17 verdensmål. Porteføljeselskabernes aktiviteter påvirker ikke det eksterne miljø negativt i væsentligt omfang, og ledelsen er generelt opmærksom på foranstaltninger, som kan skåne miljøet. Dette kommer bl.a. til udtryk ved investeringer i forbedret biodiversitet, genanvendelse af spildevand og frembringelsen af grøn energi.

Redegørelse for samfundsansvar

Forretningsmodel

Koncernens mål er en kontrolleret kundecentreret vækst. Målet opnås gennem kontinuerlig fokus på

virksomhedsudvikling og driftsmæssige forbedringer via struktureret arbejde med strategier og forretningsplaner.

Risikoanalyse

Koncernens aktiviteter foregår hovedsageligt i Danmark, Skandinavien, Tyskland og Skotland, hvor der er høj grad af regulering og myndighedskontrol, hvorfor koncernens risiko for at have en negativ påvirkning på de i loven specificerede områder vedrørende miljø og klima, sociale- og medarbejderforhold, menneskerettigheder og antikorrupsion vurderes at være begrænset. Ydermere giver koncernens forretningsaktiviteter ikke anledning til yderligere risici relateret til samfundsansvar. Koncernen efterlever lovgivningen i de lande, hvor koncernen har aktiviteter.

Koncernen er opmærksom på risici, som er forbundet med koncernens arbejde, herunder tiltrækning og fastholdelse af dygtige medarbejdere. Herudover er der bevidsthed om den klimapåvirkning, som koncernens aktivitet omkring byggeri, energiforbrug og affaldshåndtering giver anledning til.

Arbejds miljø

En vigtig forudsætning for at tiltrække og fastholde medarbejdere er muligheden for faglig udvikling og personlig succes i et åbent og tillidsvækkende arbejdsklima. Et uformelt arbejdsklima, hvor alle har adgang til daglig dialog med ledelsen, er grundstenen i JJO Capital og koncernselskabernes ledelseskultur. Delegering og involvering skaber muligheden for faglig udvikling. Åbenhed om virksomhedernes forhold såsom økonomiske resultater og planlagte organisatoriske tiltag skaber ro og tillid.

Det er naturligt at sikre arbejdspladser, hvor det fysiske og psykiske arbejdsmiljø prioriteres højt. Virksomhedskultur og aktive arbejdsmiljøorganisationer sikrer moderne faciliteter på kontorer, byggepladser og i butikker og produktion. Sygefravær monitoreres og evt. negativ udvikling heri medfører aktive handlinger.

Der er etableret ledelsesuafhængige whistleblowerordninger.

Medarbejdere informeres omkring sikkerhed og personalepolitikker generelt og sundhedsordninger sikrer optimal behandling, hvis behovet opstår.

Socialt ansvar

På et nationalt og globalt niveau er udgangspunktet aktiv medvirken til indfrielsen af FN's 17 verdensmål. I koncernselskaberne arbejdes der både direkte og indirekte (via økonomisk støtte) med flere verdensmål med størst fokus på mål nr. 1 til 4 i forhold til socialt ansvar. I tilknytning hertil tager de nedskrevne politikker klart afstand fra enhver form for korrupsion og bestikkelse samt diskrimination i forhold til religion, race og køn.

Udviklingen af arbejdsstyrken og involveringen af udsatte i arbejdsstyrken er et fælles ansvar. Koncernselskaberne ansætter derfor løbende praktikanter og elever/trainees, der så vidt muligt fortsætter i virksomhederne efter endt uddannelse. Flere af koncernselskaberne har desuden tilknyttet seniorer med lavt timeantal og medarbejdere, der ikke har de fysiske eller psykiske ressourcer til at bestride et fuldtidsarbejde.

Miljø

JJO Capital koncernen arbejder løbende på at udbygge og skærpe kompetencerne indenfor energi- og klimaspørgsmål for at kunne levere moderne miljø- og klimamæssige løsninger til vores kunder. Koncernen har ikke udformet nogen egentlig politik for miljø, idet koncernen jf. risikoanalysen opererer på markeder, hvor der er høj grad af regulering og myndighedskontrol, hvor koncernen efterlever lovgivningen.

JJO Capital koncernen arbejder løbende med optimering af bæredygtighed inden for byggeri, og arbejder herunder blandt andet med bæredygtighedscertificering, CO-2 optimering og trivsel.

Menneskerettigheder

Koncernen har ikke en selvstændig politik for menneskerettigheder, men vi sikrer via vores generelle forretningsbetingelser, at underleverandører og rådgivere udfører alle arbejder og ydelser i overensstemmelse med gældende love, regler og normer. Dermed sikrer vi, at der ikke forekommer krænkelser af menneskerettigheder, og at der ikke diskrimineres på baggrund af religion, race, køn eller andet.

Antikorruption

Koncernen er opmærksom på de særlige risici i forhold til anti-korruption, herunder misbrug af betroet magt til egen vinding.

Koncernen tager stærkt afstand fra enhver form for korruption og bestikkelse. Ingen medarbejdere i organisationen må modtage eller tilbyde værdier eller lignende med det formål at opnå fordele - uanset omstændighederne.

Redegørelse for politik for dataetik

Koncernens anvendelse af IT er outsourcet til eksternt IT-leverandør, som er Microsoft certificeret, hvor setup'et er et Microsoft Azure miljø som løbende opdateres efter anbefalinger fra Microsoft og IT-leverandøren.

Koncernen arbejder løbende på at reducere risici inden for IT-sikkerhed, cybersikkerhed og GDPR. Der sker daglige kontroller, som afdækker alle risici for malware, mistænkelige logins og phishing-forsøg. Herunder overvåges og testes infrastruktur, kontrolprocedurer og beredskabsplaner til at sikre hurtig genopretning af kritiske forretningsområder.

Koncernen arbejder kontinuerligt med IT risiko og har allerede nu en Microsoft Secure Score, som jf. Microsofts opgørelse er ca. 50% bedre end branchegennemsnittet.

GDPR administreres gennem et overholdelsessystem, hvor alle politikker og databehandlertaftaler opbevares. For at sikre medarbejderne knowhow om GDPR, er bevidsthedstræning blevet implementeret og opdateret løbende.

GDPR-kontroller udføres løbende til at sikre overholdelse af interne politikker og til at hjælpe medarbejderne med spørgsmål og vejledning til at overholde GDPR.

Begivenheder efter balancedagen

Fra balancedagen og frem til i dag er der ikke indtrådt forhold, der forrykker vurderingen af årsrapporten.

Koncernens resultatopgørelse for 2024/25

	Note	2024/25 t.kr.	2023/24 t.kr.
Nettoomsætning	1	661.170	798.732
Dagsværdiregulering af investeringsejendomme		(19.658)	2.205
Andre driftsindtægter	2	29.811	6.011
Vareforbrug		(431.359)	(525.699)
Andre eksterne omkostninger	3	(86.484)	(98.489)
Bruttoresultat		153.480	182.760
Personaleomkostninger	4	(169.789)	(162.944)
Af- og nedskrivninger		(25.706)	(24.023)
Andre driftsomkostninger		(909)	(1.044)
Driftsresultat		(42.924)	(5.251)
Indtægter af kapitalandele i associerede virksomheder		24.759	11.432
Indtægter af andre finansielle anlægsaktiver		926	1.534
Andre finansielle indtægter		7.664	7.610
Andre finansielle omkostninger		(33.450)	(41.694)
Resultat før skat		(43.025)	(26.369)
Skat af årets resultat	5	5.401	8.466
Årets resultat	6	(37.624)	(17.903)

Koncernens balance pr. 30.04.2025

Aktiver

	Note	2024/25 t.kr.	2023/24 t.kr.
Færdiggjorte udviklingsprojekter	8	4.077	5.626
Erhvervede patenter		0	0
Erhvervede lignende rettigheder		349	375
Goodwill		42.460	51.619
Immaterielle aktiver	7	46.886	57.620
Grunde og bygninger		68.707	353.409
Investeringsjendomme		451.600	473.314
Andre anlæg, driftsmateriel og inventar		28.823	31.724
Indretning af lejede lokaler		6.711	6.679
Materielle aktiver	9	555.841	865.126
Kapitalandele i associerede virksomheder		163.171	143.809
Tilgodehavender hos associerede virksomheder		15.500	0
Andre værdipapirer og kapitalandele		11.249	10.141
Deposita		3.812	3.780
Andre tilgodehavender		52.273	40.723
Finansielle aktiver	10	246.005	198.453
Anlægsaktiver		848.732	1.121.199
Råvarer og hjælpematerialer		1.999	1.703
Varer under fremstilling		12.928	7.859
Fremstillede varer og handelsvarer		57.276	57.718
Stambesætning		4.379	4.870
Forudbetalinger for varer		344	411
Varebeholdninger		76.926	72.561
Tilgodehavender fra salg og tjenesteydelser		51.837	71.679
Igangværende arbejder for fremmed regning	11	4.112	44.818
Tilgodehavender hos associerede virksomheder		7.749	1.423
Udskudt skat	12	4.691	0
Andre tilgodehavender	13	29.424	21.636
Tilgodehavende skat		255	0

Periodeafgrænsningsposter	14	13.021	4.095
Tilgodehavender		111.089	143.651
Andre værdipapirer og kapitalandele		97	0
Værdipapirer og kapitalandele		97	0
Likvide beholdninger	15	319.561	14.127
Omsætningsaktiver		507.673	230.339
Aktiver		1.356.405	1.351.538

Passiver

	Note	2024/25 t.kr.	2023/24 t.kr.
Virksomhedskapital	16	100	100
Overført overskud eller underskud		174.408	186.419
Egenkapital tilhørende modervirksomhedens kapitalejere		174.508	186.519
Egenkapital tilhørende minoritetsinteresser		206.645	227.819
Egenkapital		381.153	414.338
Udskudt skat	12	54.790	53.971
Andre hensatte forpligtelser	17	19.356	5.468
Hensatte forpligtelser		74.146	59.439
Gæld til realkreditinstitutter		161.814	203.584
Bankgæld		127.223	233.530
Leasingforpligtelser		5.586	4.205
Deposita		102	0
Anden gæld		3.765	4.267
Langfristede gældsforpligtelser	18	298.490	445.586
Kortfristet del af langfristede forpligtelser	18	197.801	42.027
Bankgæld		283.705	202.867
Modtagne forudbetalinger fra kunder		2.136	0
Igangværende arbejder for fremmed regning	11	39	114
Leverandører af varer og tjenesteydelser		50.631	114.581
Gæld til associerede virksomheder		12.289	11.535
Gæld til virksomhedsdeltagere og ledelse		17.868	17.234
Skyldig skat		0	119
Anden gæld		30.470	42.115
Periodeafgrænsningsposter	19	7.677	1.583
Kortfristede gældsforpligtelser		602.616	432.175
Gældsforpligtelser		901.106	877.761
Passiver		1.356.405	1.351.538
Dagsværdioplysninger	21		
Ikke-indregnede leje- og leasingforpligtelser	22		
Eventualaktiver	23		

Eventualforpligtelser	24
Pantsætninger og sikkerhedsstillelser	25
Transaktioner med nærtstående parter, der ikke er på markedsmæssige vilkår	26
Dattervirksomheder	27

Koncernens egenkapitalopgørelse for 2024/25

	Virksomheds- kapital t.kr.	Overført underskud t.kr.	Egenkapital tilhørende modervirksom- hedens kapitalejere t.kr.	Egenkapital tilhørende minoritets- interesser t.kr.	I alt t.kr.
Egenkapital primo	100	186.419	186.519	227.819	414.338
Valutakursreguleringer	0	1.929	1.929	1.936	3.865
Koncerntilskud o.l.	0	0	0	4.082	4.082
Øvrige egenkapitalposter	0	(370)	(370)	(3.138)	(3.508)
Årets resultat	0	(13.570)	(13.570)	(24.054)	(37.624)
Egenkapital ultimo	100	174.408	174.508	206.645	381.153

Koncernens pengestrømsopgørelse for 2024/25

	Note	2024/25 t.kr.	2023/24 t.kr.
Driftsresultat		(42.924)	(5.251)
Af- og nedskrivninger		25.706	24.023
Regulering af investeringsejendomme		19.658	(2.205)
Andre hensatte forpligtelser		13.888	2.922
Ændringer i arbejdskapital	20	(28.370)	57.046
Øvrige reguleringer		(1.324)	(1.508)
Valutakursreguleringer		(1.202)	(6.051)
Gevinst ved salg af ejendomme og øvrige anlæg		(28.555)	0
Pengestrømme vedrørende primær drift		(43.123)	68.976
Modtagne finansielle indtægter		7.225	7.948
Betalte finansielle omkostninger		(33.466)	(41.694)
Refunderet/(betalt) skat		1.155	865
Pengestrømme vedrørende drift		(68.209)	36.095
Køb mv. af immaterielle aktiver		(1.141)	(25.346)
Køb mv. af materielle aktiver		(15.377)	(40.815)
Salg af materielle aktiver		321.270	1.367
Køb af finansielle aktiver		(11.021)	(28.107)
Salg af virksomheder		6.352	0
Minoritetens andel af koncerntilskud		4.082	0
Pengestrømme vedrørende investeringer		304.165	(92.901)
Frie pengestrømme frembragt fra drift og investering før finansiering		235.956	(56.806)
Optagelse af lån		13.488	32.554
Afdrag på leasingforpligtelser		(4.410)	1.652
Udbetalt udbytte		0	(5.631)
Ændring kassekredit		80.838	16.423
Kontant kapitalforhøjelse i minoritet		0	15.000
Ændring mellemregning med associerede virksomheder samt virksomhedsdeltagere og ledelse		(20.438)	341

Pengestrømme vedrørende finansiering	69.478	60.339
Ændring i likvider	305.434	3.533
Likvider primo	14.127	10.594
Likvider ultimo	319.561	14.127
Likvider ultimo sammensætter sig af:		
Likvide beholdninger	319.561	14.127
Likvider ultimo	319.561	14.127

Koncernens noter

1 Nettoomsætning

	2024/25 t.kr.	2023/24 t.kr.
Danmark	393.015	686.049
Andre lande	268.155	112.683
Geografiske markeder i alt	661.170	798.732
Ejendomsudvikling	344.558	503.283
Ejendomsudlejning	10.768	15.118
Udvinning og salg af naturstenprodukter	278.048	261.470
Øvrig omsætning	27.796	18.861
Aktiviteter i alt	661.170	798.732

2 Andre driftsindtægter

Andre driftsindtægter relaterer sig primært til salg af ejendomme og øvrige anlægsaktiver. Der er i regnskabsåret realiseret en gevinst ved salg af ejendomme og øvrige anlægsaktiver på 28.555 t.kr.

3 Honorar til generalforsamlingsvalgt revisor

	Deloitte 2024/25 t.kr.	Andre 2024/25 t.kr.	I alt 2024/25 t.kr.
Lovpligtig revision	948	429	1.377
Skatterådgivning	135	125	260
Andre ydelser	735	558	1.293
	1.818	1.112	2.930

	Deloitte 2023/24 t.kr.	Andre 2023/24 t.kr.	I alt 2023/24 t.kr.
Lovpligtig revision	739	445	1.184
Skatterådgivning	411	107	518
Andre ydelser	1.469	439	1.908
	2.619	991	3.610

4 Personalemkostninger

	2024/25	2023/24
	t.kr.	t.kr.
Gager og lønninger	149.368	145.065
Pensioner	13.931	11.889
Andre omkostninger til social sikring	6.490	5.990
	169.789	162.944
Gennemsnitligt antal fuldtidsansatte medarbejdere	299	298

Aflønning til direktionen er ikke oplyst i overensstemmelse med § 98 B, stk. 3 om danske regnskaber.

5 Skat af årets resultat

	2024/25	2023/24
	t.kr.	t.kr.
Aktuel skat	(1.024)	1.036
Ændring af udskudt skat	(4.129)	(9.513)
Regulering vedrørende tidligere år	(248)	11
	(5.401)	(8.466)

6 Forslag til resultatdisponering

	2024/25	2023/24
	t.kr.	t.kr.
Overført resultat	(13.570)	(8.629)
Minoritetsinteressers andel af resultatet	(24.054)	(9.274)
	(37.624)	(17.903)

7 Immaterielle aktiver

	Færdiggjorte udviklings- projekter	Erhvervede patenter	Erhvervede lignende rettigheder	Goodwill
	t.kr.	t.kr.	t.kr.	t.kr.
Kostpris primo	9.776	1.247	706	132.998
Tilgange	449	0	95	597
Kostpris ultimo	10.225	1.247	801	133.595
Af- og nedskrivninger primo	(4.150)	(1.247)	(331)	(81.379)
Årets afskrivninger	(1.998)	0	(121)	(9.756)
Af- og nedskrivninger ultimo	(6.148)	(1.247)	(452)	(91.135)
Regnskabsmæssig værdi ultimo	4.077	0	349	42.460

Subkoncern i European Stonecraft ApS:

Koncernens goodwill relaterer sig til aktiviteter købt i perioden 2015-2025. Værdien af goodwill er naturligt behæftet med en vis grad af usikkerhed, da værdien baserer sig på fremtidig indtjening og udvikling i koncernen,

herunder realisering og eksekvering af planlagte aktiviteter og budgetterede indtjeningsstigninger. Der er ikke identificeret identifikationer på nedskrivningsbehov.

8 Udviklingsprojekter

Aktiverede udviklingsprojekter udgør omkostninger, som opfylder årsregnskabslovens krav til aktivering og kan hovedsagelig henføres til udvikling af webside og nyt ERP-system mv.

9 Materielle aktiver

	Grunde og bygninger t.kr.	Investerings- ejendomme t.kr.	Andre anlæg, driftsmateriel og inventar t.kr.	Indretning af lejede lokaler t.kr.
Kostpris primo	327.348	220.168	75.769	21.948
Valutakursreguleringer	42	(1.237)	0	0
Overførsler	8.831	(8.831)	433	(431)
Tilgange	2.369	1.736	8.762	2.508
Afgange	(256.571)	0	(10.114)	0
Kostpris ultimo	82.019	211.836	74.850	24.025
Opskrivninger primo	54.971	253.146	0	0
Valutakursreguleringer	0	3.971	0	0
Overførsler	(1.498)	2.128	0	0
Årets opskrivninger	0	(19.481)	0	0
Tilbageførsel ved afgang	(53.473)	0	0	0
Opskrivninger ultimo	0	239.764	0	0
Af- og nedskrivninger primo	(28.910)	0	(44.045)	(15.269)
Valutakursreguleringer	(10)	0	0	0
Overførsler	(630)	0	0	0
Årets afskrivninger	(4.733)	0	(7.053)	(2.045)
Tilbageførsel ved afgang	20.971	0	5.071	0
Af- og nedskrivninger ultimo	(13.312)	0	(46.027)	(17.314)
Regnskabsmæssig værdi ultimo	68.707	451.600	28.823	6.711
Ikke-ejede aktiver	0	0	7.493	0

Op- og nedskrivninger af investeringsejendomme sker på grundlag af regnskabsmæssige vurderinger på baggrund af markedsmæssige beregninger ud fra nettolejen.

Investeringssejendommene er, jf. beskrivelsen i anvendt regnskabspraksis, målt til dagsværdi ved anvendelse af den afkastbaserede model. Det gennemsnitlige afkastkrav for koncernens erhvervssejendomme er 6,75%, tilsvarende sidste år. En forøgelse i afkastkravet på 0,25%-point vil reducere den samlede dagsværdi med 3,0 mio.kr., hvorimod en formindskelse af afkastkravet på 0,25%-point vil forøge værdien med 3,6 mio.kr.

Størrelsen på de danske investeringsejendomme udgør 5.948 m². Lejemålene består alene af erhvervsudlejning, og de er beliggende i Ikast og på Frederiksberg.

Lejemålene består alene af erhvervslejemål. Lejerne har en gennemsnitlig opsigelsesvarsel på 21 måneder.

Ud af den samlede værdi for investeringsejendomme udgør 372 mio.kr. jordbeholdning og ejendomme, som er beliggende i Skotland. Store dele af jorden udlejes til 3. part, som har opført vindmølle parker herpå.

Mht. jorden, der er udlagt til vindmølleparker, er der indgået langvarige kontrakter på. Disse er jf. anvendt regnskabspraksis målt til dagsværdi ved anvendelse af DCF-modellen, hvor arealerne værdiansættes til den tilbagediskonterede nutidsværdi af de fremtidige pengestrømme. Ved fastlæggelsen af tilbagediskonteringsraten indgår den risikofrie rente, inflationen og en vurdering af de fremtidige pengestrømmes sikkerhed.

De væsentlige kontrakter vedr. leje af jordarealer afregnes i britiske pund. En ændring af valutakursen i op- eller nedadgående retning på 5% vil påvirke værdien med 7.742 t.kr. før skat. En stigning i den risikofrie rente med 0,5%-point vil reducere værdien af kontrakten med 6.796 t.kr. før skat, mens et tilsvarende fald i den risikofrie rente vil forøge værdien af kontrakten med 7.334 t.kr. før skat.

Selve ejendommene i Skotland er indregnet til en vurdering foretaget af uafhængig ejendomsmægler, som har vurderet bygninger til en samlet værdi på 136,8 mio.kr. En ændring i valutakursen i op- eller nedadgående retning på 5% vil påvirke værdien af ejendommen med 6,8 mio.kr.

10 Finansielle aktiver

	Kapitalandele i associerede virksomheder t.kr.	Tilgode- havender hos associerede virksomheder t.kr.	Andre værdipapirer og kapital- andele t.kr.	Deposita t.kr.	Andre tilgode- havender t.kr.
Kostpris primo	98.072	0	1.468	3.780	40.723
Valutakursreguleringer	0	0	0	0	2.666
Tilgange	1.515	15.500	509	32	8.884
Afgange	(38.852)	0	0	0	0
Kostpris ultimo	60.735	15.500	1.977	3.812	52.273
Opskrivninger primo	45.737	0	8.673	0	0
Valutakursreguleringer	73	0	0	0	0
Egenkapitalreguleringer	38.940	0	0	0	0
Andel af årets resultat	24.384	0	0	0	0
Årets opskrivninger	0	0	599	0	0
Tilbageførsel ved afgange	(6.698)	0	0	0	0
Opskrivninger ultimo	102.436	0	9.272	0	0
Regnskabsmæssig værdi ultimo	163.171	15.500	11.249	3.812	52.273

Andre værdipapir og kapitalandele omfatter unoterede aktieinvesteringer målt til dagsværdi. De væsentligste aktiver i det underliggende selskab er ejendomme, der måles til dagsværdi baseret på en afkastbaseret model. Den anvendte afkastsats er 6 %.

Associerede virksomheder	Hjemsted	Ejerandel %
IQ Charter K/S	Herning	50,00
Fortkaj NRUK 30 ApS	Ikast-Brande	50,00
Havneøen E + G A/S	Vejle	50,00
Jakslandsåsen Boligudvikling AS	Oslo	50,00
Sagelva Brygge AS	Oslo	25,00
Skoleveien Holding AS	Oslo	50,00
Smestad Sentrum Utvikling AS	Oslo	27,50
World Trade Center P/S	Fredensborg	50,00
Komplementarselskabet World Trade Center DK ApS	Fredensborg	50,00
Projekt Ans ApS	Horsens	33,33

11 Igangværende arbejder for fremmed regning

	2024/25 t.kr.	2023/24 t.kr.
Igangværende arbejder for fremmed regning	4.834	641.690
Foretagne acontofaktureringer	(761)	(596.986)
Overført til forpligtelser	39	114
	4.112	44.818

12 Udskudt skat

	2024/25 t.kr.	2023/24 t.kr.
Immaterielle aktiver	1.245	1.133
Materielle aktiver	(73.236)	(67.005)
Varebeholdninger	(170)	(128)
Tilgodehavender	(147)	(5.854)
Forpligtelser	587	1.092
Fremførbare skattemæssige underskud	21.622	16.791
Udskudt skat i alt	(50.099)	(53.971)

Bevægelser i året	2024/25 t.kr.	2023/24 t.kr.
Primo	(53.971)	(16.370)
Indregnet i resultatopgørelsen	4.129	9.513
Indregnet direkte på egenkapitalen	0	(44.936)
Kursregulering	(257)	(2.178)
Ultimo	(50.099)	(53.971)

	2024/25	2023/24
Udskudt skat er indregnet således i balancen	t.kr.	t.kr.
Udskudte skatteaktiver	4.691	0
Udskudte skatteforpligtelser	(54.790)	(53.971)
	(50.099)	(53.971)

Udskudte skatteaktiver

Det indregnede skatteaktiv omfatter fremførsel af skattemæssige underskud, der forventes anvendt inden for de kommende år. I forbindelse med anvendelsen af skatteaktivet er der lagt særlig vægt på koncernens stigende aktivitet.

13 Andre tilgodehavender

European Stonecraft ApS subkoncernen:

Koncernen har ydet lån til selskabsdeltager Storm Holding ApS på 248 t.kr. Lånet er forrentet med 13,25% og er tilbagebetalt juni 2024.

14 Periodeafgrænsningsposter

Forudbetalinger omfatter forudbetalte omkostninger vedrørende leje, forsikringspræmier, leasingydelse og abonnemeter.

15 Likvide beholdninger

I selskabets likvide beholdninger indgår 306.046 t.kr., som er deponeret i forbindelse med salg af grunde og bygninger.

16 Virksomhedskapital

	Antal	Nominal værdi t.kr.
Virksomhedskapital	100	100
	100	100

Anparterne er ikke opdelt i klasser.

17 Andre hensatte forpligtelser

NRE Group A/S subkoncernen:

Andre hensatte forpligtelser omfatter hensættelser til garantireparationer på afsluttet arbejde samt hensættelse til tab på igangværende arbejde. Hensættelsen forventes at blive brugt inden for 1-2 år.

European Stonecraft ApS subkoncernen:

Andre hensatte forpligtelser omfatter forventede omkostninger til garantiforpligtelser, returvarer, tab på igangværende arbejder for fremmed regning mv.

RBHG ApS:

Der blev i 2023/24 indregnet en hensat forpligtelse på 3.000 t.kr. idet selskabet blev påkrævet at tilbagebetale dele af tidligere modtagne landbrugsstøtte. Selskabet har i 2024/25 tilbagebetalt 2.709 t.kr., hvorfor resterende 291 t.kr. står opført som hensatte forpligtelser.

Selskabets ledelse er uenige i tilbagebetalingskravet, og fører i øjeblikket sag mod Landbrugs- og Fiskeristyrelsen og afventer på baggrund af sagen en stillingtagen til hvorvidt styrelsen vil træffe en ny afgørelse i sagen. Henset til usikkerheden vedrørende udfaldet af sagen, har ledelsen fastholdt indregningen fra sidste år modregnet den faktiske betaling på 2.709 t.kr., som er foretaget i indeværende regnskabsår.

18 Langfristede forpligtelser

	Forfald inden for 12 måneder 2024/25 t.kr.	Forfald inden for 12 måneder 2023/24 t.kr.	Forfald efter 12 måneder 2024/25 t.kr.	Restgæld efter 5 år 2024/25 t.kr.
Gæld til realkreditinstitutter	168.206	3.077	161.814	134.032
Bankgæld	28.149	37.845	127.223	27.987
Leasingforpligtelser	1.446	1.105	5.586	985
Deposita	0	0	102	0
Anden gæld	0	0	3.765	3.765
	197.801	42.027	298.490	166.769

19 Periodeafgrænsningsposter

Periodeafgrænsningsposter omfatter modtagne forudbetalinger.

20 Ændring i arbejdskapital

	2024/25 t.kr.	2023/24 t.kr.
Ændring i varebeholdninger	(4.366)	(3.331)
Ændring i tilgodehavender	43.834	48.800
Ændring i leverandørgæld mv.	(67.838)	11.577
	(28.370)	57.046

21 Dagsværdioplysninger

	Børsnoterede aktier t.kr.	Andre værdipapir og kapitalandele t.kr.	Investeringsej endomme t.kr.
Dagsværdi ultimo	96	10.739	450.653
Urealiserede dagsværdireguleringer indregnet i resultatopgørelsen	15	598	(19.658)

22 Ikke-indregnede leje- og leasingforpligtelser

Der er indgået huslejeaftaler. Den samlede forpligtelse beløber sig til 42.283 t.kr. (2024: 45.471 t.kr.).

Koncernen har indgået leasingaftaler med en periode på 6-72 måneder ved indgåelse, der svarer til en leasingforpligtelse på 656 t.kr. pr. 30.04.2025 (2024: 1.332 t.kr.).

23 Eventualaktiver

Koncernen har et udskudt skatteaktiv på 15.799 t.kr. vedrørende fremførbare skattemæssige underskud, som ikke indregnes i koncernregnskabet, idet der er en vis usikkerhed for, om det kan udnyttes inden for en kortere årrække.

24 Eventualforpligtelser

I posten "Likvide beholdninger" er der for koncernen indeholdt 306.039 t.kr., som er rådighedsbegrænset/deponeret.

På vegne af koncernen har banken stillet garantier over for leverandører og kunder for i alt 43.861 t.kr. (2024: 66.119 t.kr.) og vedrørende huslejedeposita på i alt 1.157 t.kr. (2024: 1.116 t.kr.).

Koncernens selskaber hæfter solidarisk for skat af koncernens sambeskattede indkomst mv. Endvidere hæfter koncernens selskaber solidarisk for danske kildeskatter i form af udbytteskat, royaltyskat og skat af indtjent indkomst. Eventuelle efterfølgende justeringer af selskabsskatter og kildeskat kan øge koncernens forpligtelse.

Koncernen er part i enkelte verserende sager. Det er ledelsens vurdering, at koncernen i sagerne ikke vil blive forpligtet ud over, hvad der allerede er indregnet i balancen.

JJO Capital 2015 ApS har stillet garanti i henhold til section 479C i "The Companies Act concerning the Financial Statements 2017" for koncernens to skotske datterselskaber JJO Moriston Ltd, reg. NO SC336223, og JJO GM Hotel Ltd, reg. NO SC354810, som indgår i koncernregnskabet ved fuld konsolidering, anvender lokale undtagelsesbestemmelser i "The Companies Act 2016" section 479A, omhandlende undtagelse af revision.

25 Pantsætninger og sikkerhedsstillelser

Mellemværende med realkreditinstitutter er sikret ved pant i grunde og bygninger med en regnskabsmæssig værdi på 105.927 t.kr. (2024: 395.203 t.kr.).

Mellemværende med pengeinstitut er sikret ved pant i grunde og bygninger med en regnskabsmæssig værdi på 467.417 t.kr. (2024: 646.936 t.kr.).

Sikkerhedsstillelse for datterselskabs saldo med kreditinstitutter, udestående gæld pr. 30.04.2025 til 245.312 t.kr. (2024: 135.774 t.kr.).

Mellemværende med pengeinstitut er sikret ved virksomhedspant på i alt 29.600 t.kr., hvor der er pant i varebeholdninger, tilgodehavende fra salg af varer og tjenesteydelser, goodwill og patenter samt driftsmidler med en samlet regnskabsmæssig værdi på i alt 89.490 t.kr. (2024: 55.166 t.kr.).

Ejer- og afgiftspantebrev på samlet på 1.419 t.kr. er ligeledes sikret ved pant i ejendomme med regnskabsmæssig værdi på 18.159 t.kr. (2024: 18.159 t.kr.)

Koncernen har stillet selvskyldnerkaution overfor kapitalandeleles mellemværende med pengeinstitut. Kautionen kan højst gøres gældende med 360 t.kr. plus renter mv. i forhold hertil.

26 Transaktioner med nærtstående parter, der ikke er på markedsmæssige vilkår

Transaktioner med nærtstående parter i løbet af regnskabsåret blev gennemført under normale markedsf forhold.

27 Dattervirksomheder

	Hjemsted	Retsform	Ejerandel %
JJO Invest ApS	Give	ApS	33,7
	Hjemsted	Retsform	Ejerandel %
NRE Group A/S	Ikast	A/S	31,97
NRE Denmark A/S	Ikast	A/S	31,97
NRE Copenhagen A/S	Ikast	A/S	31,97
NRE Sweden AB	Sverige	AB	27,17
NRE Utveckling AB	Sverige	AB	27,17
NRE Vinsta AB	Sverige	AB	27,17
NRE Norway AS	Norge	AS	27,17
NRE Real Estate A/S	Ikast	A/S	31,97
NRE Real Estate Denmark A/S	Ikast	A/S	31,97
Trøjborgvej ApS *	Ikast	ApS	31,97
Finsensvej ApS	Ikast	ApS	31,97
NRE Real Estate Sweden AB *	Sverige	AB	27,17
NRE Sweden Projekt AB	Sverige	AB	27,17
Frederiksberg Allé 41 ApS	Ikast	ApS	31,97
Frederiksberg Mad- & Kulturhus ApS	Ikast	ApS	31,97
DS Europe ApS	Nørre Snede	ApS	26,92
European Stonecraft ApS	Nørre Snede	ApS	14,71
Danske Stenhuggerier A/S	Nørre Snede	A/S	14,81
Gudnason Natursten A/S	Give	A/S	14,81
Naturstein Nord GmbH	Tyskland	GmbH	14,81
Storm Sørensen Broncestøberi A/S	Rebild	A/S	11,11
Raadvad Stenhuggeri ApS	Gribskov	ApS	5,18
JJO Vestermølle A/S	Give	A/S	33,65
R.R.S. ApS	Give	ApS	33,65
JJO Investment ApS	Ikast	ApS	33,65
RBHG ApS	Give	ApS	33,65
Real Estate Nordic ApS	Ikast	ApS	33,65
NLE A/S	Ikast	A/S	33,65
JJO Moriston Ltd	Skotland	Ltd	33,65

JJO GM Hotel Ltd	Skotland	Ltd	33,65
JJO Moriston Wind Ltd	Skotland	Ltd	33,65

Der er bestemmende indflydelse i JJO Invest ApS (øverste datterselskab) via stemmerettighederne. Forlodsudbytteretter gør ligeledes, at der indregnes en større andel end ejerandelen.

Ejerandelene i kapitalandelene, på nær JJO Invest ApS, er de indirekte ejerandele.

* Selskaberne er henholdsvis likvideret og fusioneret i regnskabsåret, hvorfor de ikke eksisterer på balancedagen.

Modervirksomhedens resultatopgørelse for 2024/25

	Note	2024/25 t.kr.	2023/24 t.kr.
Andre eksterne omkostninger		(123)	(52)
Bruttoresultat		(123)	(52)
Indtægter af kapitalandele i tilknyttede virksomheder		(14.359)	(9.205)
Andre finansielle indtægter	1	750	800
Andre finansielle omkostninger		0	(31)
Resultat før skat		(13.732)	(8.488)
Skat af årets resultat	2	162	(141)
Årets resultat	3	(13.570)	(8.629)

Modervirksomhedens balance pr. 30.04.2025

Aktiver

	Note	2024/25 t.kr.	2023/24 t.kr.
Kapitalandele i tilknyttede virksomheder		160.050	172.850
Finansielle aktiver	4	160.050	172.850
Anlægsaktiver		160.050	172.850
Tilgodehavender hos tilknyttede virksomheder		15.468	14.282
Tilgodehavende skat		255	0
Tilgodehavende sambeskatningsbidrag		3.017	6.401
Tilgodehavender		18.740	20.683
Likvide beholdninger		5	5
Omsætningsaktiver		18.745	20.688
Aktiver		178.795	193.538

Passiver

	Note	2024/25 t.kr.	2023/24 t.kr.
Virksomhedskapital		100	100
Reserve for nettoopskrivning efter indre værdis metode		68.619	81.419
Overført overskud eller underskud		105.789	105.000
Egenkapital		174.508	186.519
Leverandører af varer og tjenesteydelser		112	108
Gæld til virksomhedsdeltagere og ledelse		1.024	1.024
Skyldig skat		0	119
Skyldige sambeskatningsbidrag		3.151	5.768
Kortfristede gældsforpligtelser		4.287	7.019
Gældsforpligtelser		4.287	7.019
Passiver		178.795	193.538
Personaleforhold	5		
Eventualforpligtelser	6		
Pantsætninger og sikkerhedsstillelser	7		
Nærtstående parter med bestemmende indflydelse	8		
Transaktioner med nærtstående parter, der ikke er på markedsmæssige vilkår	9		

Modervirksomhedens egenkapitalopgørelse for 2024/25

	Virksomheds- kapital t.kr.	Reserve for nettoopskriv- ning efter indre værdis metode t.kr.	Overført overskud eller underskud t.kr.	I alt t.kr.
Egenkapital primo	100	81.419	105.000	186.519
Valutakursreguleringer	0	1.929	0	1.929
Øvrige egenkapitalposter	0	(370)	0	(370)
Årets resultat	0	(14.359)	789	(13.570)
Egenkapital ultimo	100	68.619	105.789	174.508

Modervirksomhedens noter

1 Andre finansielle indtægter

	2024/25	2023/24
	t.kr.	t.kr.
Finansielle indtægter fra tilknyttede virksomheder	733	791
Rentegodtgørelse for betalte acontoskatter	17	9
	750	800

2 Skat af årets resultat

	2024/25	2023/24
	t.kr.	t.kr.
Aktuel skat	134	163
Regulering vedrørende tidligere år	(296)	(22)
	(162)	141

3 Forslag til resultatdisponering

	2024/25	2023/24
	t.kr.	t.kr.
Overført resultat	(13.570)	(8.629)
	(13.570)	(8.629)

4 Finansielle aktiver

	Kapitalandele i tilknyttede virksomheder t.kr.
Kostpris primo	91.431
Kostpris ultimo	91.431
Opskrivninger primo	81.419
Valutakursreguleringer	1.929
Egenkapitalreguleringer	(370)
Andel af årets resultat	(14.359)
Opskrivninger ultimo	68.619
Regnskabsmæssig værdi ultimo	160.050

Specifikation af kapitalandele i dattervirksomheder fremgår af noterne til koncernregnskabet.

5 Personaleforhold

Virksomheden har ingen ansatte udover direktionen. Direktøren har ikke modtaget vederlag.

6 Eventualforpligtelser

Virksomheden fungerer som administrationsselskab i et dansk sambeskatningsarrangement. Selskabet hæfter derfor i henhold til selskabsskattelovens regler herom for indkomstskatter mv. for de sambeskattede selskaber og ligeledes for eventuelle forpligtelser vedrørende tilbageholdelse af kildeskat af renter, royalties og udbytte for disse.

7 Pantsætninger og sikkerhedsstillelser

Moderselskabet har pantsat kapitalandele i dattervirksomhederne for at sikre kredit hos kreditinstitutter i datterselskaberne. Den samlede regnskabsmæssige værdi af kapitalandele udgør 131.863 t.kr. pr. 30. april 2025 (2024: 122.067 t.kr.).

8 Nærtstående parter med bestemmende indflydelse

Bo Anders Olesen, Rørbækvej 1, 7323 Give, har bestemmende indflydelse i virksomheden.

9 Transaktioner med nærtstående parter, der ikke er på markedsmæssige vilkår

Transaktioner med nærtstående parter i løbet af regnskabsåret blev gennemført under normale markedsf forhold.

Anvendt regnskabspraksis

Regnskabsklasse

Årsrapporten er aflagt i overensstemmelse med årsregnskabslovens bestemmelser for regnskabsklasse C (stor).

Koncernregnskabet og årsregnskabet er aflagt efter samme regnskabspraksis som sidste år.

Generelt om indregning og måling

Aktiver indregnes i balancen, når det som følge af en tidligere begivenhed er sandsynligt, at fremtidige økonomiske fordele vil tilflyde virksomheden, og aktivets værdi kan måles pålideligt.

Forpligtelser indregnes i balancen, når virksomheden som følge af en tidligere begivenhed har en retlig eller faktisk forpligtelse, og det er sandsynligt, at fremtidige økonomiske fordele vil fragå virksomheden, og forpligtelsens værdi kan måles pålideligt.

Ved første indregning måles aktiver og forpligtelser til kostpris. Måling efter første indregning sker som beskrevet for hver enkelt regnskabspost nedenfor.

Ved indregning og måling tages hensyn til forudsigelige risici og tab, der fremkommer, inden årsrapporten aflægges, og som be- eller afkræfter forhold, der eksisterede på balancedagen.

I resultatopgørelsen indregnes indtægter, i takt med at de indtjenes, mens omkostninger indregnes med de beløb, der vedrører regnskabsåret.

Koncernregnskabet

Koncernregnskabet omfatter modervirksomheden og de virksomheder (dattervirksomheder), som kontrolleres af modervirksomheden. Modervirksomheden anses for at have kontrol, når den direkte eller indirekte ejer mere end 50% af stemmerettighederne eller på anden måde kan udøve eller faktisk udøver bestemmende indflydelse. Virksomheder, hvori koncernen direkte eller indirekte besidder mellem 20% og 50% af stemmerettighederne og udøver betydelig, men ikke bestemmende indflydelse, betragtes som associerede virksomheder.

Konsolideringsprincipper

Koncernregnskabet udarbejdes på grundlag af regnskaber for modervirksomheden og dens dattervirksomheder. Udarbejdelse af koncernregnskabet sker ved sammenlægning af regnskabsposter af ensartet karakter. Ved konsolideringen foretages eliminering af koncerninterne indtægter og omkostninger, interne mellemværender og udbytter samt fortjenester og tab ved transaktioner mellem de konsoliderede virksomheder. De regnskaber, der anvendes til brug for konsolideringen, udarbejdes i overensstemmelse med koncernens regnskabspraksis.

I koncernregnskabet indregnes dattervirksomhedernes regnskabsposter 100%. Minoritetsinteressernes forholdsmæssige andel af resultatet præsenteres som en særskilt post i ledelsens forslag til resultatdisponering og deres andel dattervirksomhedernes nettoaktiver præsenteres som en særskilt post under koncernens egen-kapital.

Kapitalandele i dattervirksomheder udlignes med den forholdsmæssige andel af dattervirksomhedernes nettoaktiver på overtagelsestidspunktet opgjort til dagsværdi.

Fortjeneste eller tab ved afhændelse af virksomheder

Fortjeneste eller tab ved afhændelse eller afvikling af virksomheder opgøres som forskellen mellem salgssummen og den regnskabsmæssige værdi af nettoaktiverne på afhændelsestidspunktet.

Omregning af fremmed valuta

Transaktioner i fremmed valuta omregnes ved første indregning til transaktionsdagens kurs. Tilgodehavender, gældsforpligtelser og andre monetære poster i fremmed valuta, som ikke er afregnet på balancedagen, omregnes til balancedagens valutakurs. Valutakursdifferencer, der opstår mellem transaktionsdagens kurs og kursen på henholdsvis betalingsdagen og balancedagen, indregnes i resultatopgørelsen som finansielle poster. Materielle og immaterielle anlægsaktiver, varebeholdninger og andre ikke-monetære aktiver, der er købt i fremmed valuta, omregnes til historiske kurser.

Ved indregning af udenlandske dattervirksomheder og associerede virksomheder, der er selvstændige enheder, omregnes resultatopgørelserne til gennemsnitlige valutakurser for månederne, som ikke afviger væsentligt fra transaktionsdagens kurser. Balanceposterne omregnes til balancedagens valutakurser. Goodwill betragtes som tilhørende den selvstændige udenlandske enhed og omregnes til balancedagens kurs. Kursdifferencer, der er opstået ved omregning af udenlandske dattervirksomheders egenkapital ved årets begyndelse til balancedagens valutakurser samt ved omregning af resultatopgørelser fra gennemsnitskurser til balancedagens valutakurser, indregnes direkte på egenkapitalen.

Kursregulering af mellemværender med selvstændige udenlandske dattervirksomheder, der anses for en del af den samlede investering i den pågældende dattervirksomhed, indregnes direkte på egenkapitalen.

Ved indregning af udenlandske dattervirksomheder, der er integrerede enheder, omregnes monetære aktiver og forpligtelser til balancedagens kurs. Ikke-monetære aktiver og forpligtelser omregnes til kursen på anskaffelsestidspunktet eller på tidspunktet for eventuelle efterfølgende op- eller nedskrivninger. Resultatopgørelsens poster omregnes til gennemsnitlige valutakurser for månederne, idet poster, som er afledt af ikke-monetære aktiver og forpligtelser, dog omregnes til historiske kurser gældende for de pågældende ikke-monetære poster.

Afledte finansielle instrumenter

Afledte finansielle instrumenter måles ved første indregning i balancen til kostpris og efterfølgende til dagsværdi. Afledte finansielle instrumenter indregnes under henholdsvis andre tilgodehavender og anden gæld.

Ændringer i dagsværdien af afledte finansielle instrumenter, der er klassificeret som og opfylder betingelserne for sikring af dagsværdien af et indregnet aktiv eller en indregnet forpligtelse, indregnes i resultatopgørelsen sammen med ændringer i værdien af det sikrede aktiv eller den sikrede forpligtelse.

Ændringer i dagsværdien af afledte finansielle instrumenter, der er klassificeret som og opfylder betingelserne for sikring af fremtidige transaktioner, indregnes direkte på egenkapitalen. Når de sikrede transaktioner realiseres, indregnes de akkumulerede ændringer som en del af kostprisen for de pågældende regnskabsposter.

For afledte finansielle instrumenter, som ikke opfylder betingelserne for at blive behandlet som sikringsinstrumenter, indregnes ændringer i dagsværdi løbende i resultatopgørelsen som finansielle poster.

Ændringer i dagsværdien af afledte finansielle instrumenter, som anvendes til sikring af nettoinvesteringer i selvstændige udenlandske dattervirksomheder eller associerede virksomheder, indregnes direkte på egenkapitalen.

Offentlige tilskud

Offentlige tilskud indregnes, når der er opnået endeligt tilsagn fra tilskudsgiver, og det er sandsynligt, at de betingelser, der er knyttet til tilskuddet, vil blive opfyldt. Tilskud indregnes som indtægt i resultatopgørelsen, i takt med at de indtjenes. Tilskud, der er ydet til anskaffelse af aktiver, indregnes som en periodeafgrænsningspost i balancen og indtægtsføres lineært over aktivets brugstid.

Resultatopgørelsen

Nettoomsætning

Nettoomsætning ved salg af handelsvarer og færdigvarer indregnes i resultatopgørelsen, når levering og risikoovergang til køber har fundet sted.

Nettoomsætning ved salg af tjenesteydelser indregnes i resultatopgørelsen, når levering til køber har fundet sted. Nettoomsætning indregnes eksklusive moms, afgifter og rabatter i forbindelse med salget og måles til dagsværdien af det fastsatte vederlag.

Igangværende arbejder for fremmed regning indregnes i nettoomsætningen, i takt med at produktionen udføres, således at nettoomsætningen svarer til salgsværdien af det i regnskabsåret udførte arbejde (produktionsmetoden).

Dagsværdiregulering af investeringsejendomme

Dagsværdiregulering af investeringsejendomme omfatter regnskabsårets reguleringer af virksomhedens investeringsejendomme målt til dagsværdi på balancedagen.

Andre driftsindtægter

Andre driftsindtægter omfatter indtægter af sekundær karakter set i forhold til virksomhedens hovedaktivitet, herunder fortjeneste ved salg af materielle anlægsaktiver samt lønrefusioner.

Vareforbrug

Vareforbrug omfatter regnskabsårets vareforbrug målt til kostpris, reguleret for normale lagernedskrivninger.

Andre eksterne omkostninger

Andre eksterne omkostninger omfatter omkostninger, der vedrører virksomhedens primære aktiviteter, herunder lokaleomkostninger, kontorholdsomkostninger, salgsfremmende omkostninger mv. I posten indgår endvidere nedskrivninger af tilgodehavender indregnet under omsætningsaktiver.

Personaleomkostninger

Personaleomkostninger omfatter løn og gager såvel som omkostninger til social sikring, pensioner o.l. for virksomhedens medarbejdere.

Af- og nedskrivninger

Af- og nedskrivninger vedrørende materielle og immaterielle aktiver omfatter afskrivninger, nedskrivninger og nedskrivninger for regnskabsåret samt gevinster og tab ved salg af immaterielle aktiver samt materielle aktiver.

Andre driftsomkostninger

Andre driftsomkostninger omfatter omkostninger af sekundær karakter set i forhold til virksomhedens hovedaktivitet, herunder tab ved salg af materielle anlægsaktiver.

Indtægter af kapitalandele i tilknyttede virksomheder

Indtægter af kapitalandele i tilknyttede virksomheder omfatter den forholdsmæssige andel af de enkelte virksomheders resultat efter fuld eliminering af interne avancer og tab.

Indtægter af kapitalandele i associerede virksomheder

Indtægter af kapitalandele i associerede virksomheder omfatter de i regnskabsåret modtagne udbytter o.l. fra de enkelte associerede virksomheder.

Indtægter af andre finansielle anlægsaktiver

Indtægter af andre finansielle anlægsaktiver omfatter afkast i form af renter, udbytte o.l. af finansielle anlægsaktiver, der ikke er kapitalandele i tilknyttede eller associerede virksomheder.

Andre finansielle indtægter

Andre finansielle indtægter omfatter renteindtægter inklusive renteindtægter på tilgodehavender fra tilknyttede virksomheder, nettokapital eller kursgevinster på værdipapirer, gæld og transaktioner i fremmed valuta, afskrivning på finansielle aktiver samt skattelettelser under den danske skatteindfrielsesordning mv.

Andre finansielle omkostninger

Andre finansielle omkostninger består af renteomkostninger, herunder renteomkostninger fra gæld til tilknyttede virksomheder, nettokurstab vedrørende værdipapirer, gæld og transaktioner i fremmed valuta, amortisering af finansielle forpligtelser samt tillæg under acontoskatteordningen mv.

Skat

Årets skat, der består af årets aktuelle skat og ændring af udskudt skat, indregnes i resultatopgørelsen med den del, der kan henføres til årets resultat, og direkte på egenkapitalen med den del, der kan henføres til posteringer direkte på egenkapitalen.

Modervirksomheden er sambeskattet med alle danske tilknyttede virksomheder. Den aktuelle danske selskabsskat fordeles mellem de sambeskattede virksomheder i forhold til disses skattepligtige indkomster (fuld fordeling med refusion vedrørende skattemæssige underskud).

Balancen**Goodwill**

Goodwill er positive forskelsbeløb mellem kostpris og dagsværdi af overtagne aktiver og forpligtelser i virksomhedsovertagelser. Goodwill afskrives lineært over den vurderede brugstid, der fastlægges på baggrund af ledelsens erfaringer inden for de enkelte forretningsområder. Det har for et goodwillbeløb ikke været muligt at skønne brugstiden pålideligt, og denne er derfor fastsat til 10 år. For øvrige goodwillbeløb er brugstiderne fastlagt ud fra en vurdering af, i hvilket omfang der er tale om strategisk erhvervede virksomheder med en stærk markedsposition og langsigtet indtjeningsprofil, og i hvilket omfang goodwillbeløbet inkluderer tidsbegrænsede immaterielle ressourcer, som det ikke har været muligt at udskille og indregne som særskilte aktiver. Brugstiderne revurderes årligt. De anvendte afskrivningsperioder udgør 5-20 år.

Goodwill nedskrives til genindvindingsværdi, hvis denne er lavere end den regnskabsmæssige værdi.

Immaterielle rettigheder mv.

Immaterielle rettigheder mv. omfatter igangværende og færdiggjorte udviklingsprojekter med tilknyttede immaterielle rettigheder, erhvervede immaterielle rettigheder og forudbetalinger for immaterielle aktiver.

Udviklingsprojekter vedrørende produkter og processer, der er klart definerede og identificerbare, hvor den tekniske udnyttelsesgrad, tilstrækkelige ressourcer og et potentielt fremtidigt marked eller udviklingsmulighed i virksomheden kan påvises, og hvor det er hensigten at fremstille, markedsføre eller anvende det pågældende produkt eller den pågældende proces, indregnes som immaterielle aktiver. Øvrige udviklingsomkostninger indregnes som omkostninger i resultatopgørelsen, når omkostningerne afholdes. Ved indregning af udviklingsprojekter som immaterielle aktiver bindes et beløb svarende til de afholdte omkostninger med fradrag af udskudt skat på egenkapitalen under reserve for udviklingsomkostninger, der nedbringes i takt med af- og nedskrivninger på udviklingsprojekterne.

Erhvervede immaterielle rettigheder måles til kostpris med fradrag af akkumulerede afskrivninger. Patenter afskrives lineært over den resterende patentperiode, og licenser afskrives lineært over aftaleperioden.

Immaterielle rettigheder mv. nedskrives til genindvindingsværdi, hvis denne er lavere end den regnskabsmæssige værdi.

Materielle aktiver

Grunde og bygninger, produktionsanlæg og maskiner samt andre anlæg, driftsmateriel og inventar måles til kostpris med fradrag af akkumulerede af- og nedskrivninger. Der afskrives ikke på grunde.

Kostprisen omfatter anskaffelsesprisen, omkostninger direkte tilknyttet anskaffelsen og omkostninger til klargøring af aktivet indtil det tidspunkt, hvor aktivet er klar til at blive taget i brug.

Afskrivningsgrundlaget er kostpris med fradrag af forventet restværdi efter afsluttet brugstid. Der foretages lineære afskrivninger baseret på følgende vurdering af aktivernes forventede brugstider:

	Brugstid
Bygninger	10-100 år
Andre anlæg, driftsmateriel og inventar	2-12 år
Indretning af lejede lokaler	5-10 år

For indretning af lejede lokaler og aktiver omfattet af finansielle leasingaftaler udgør afskrivningsperioden maksimalt aftaleperioden.

Forventede brugstider og restværdier revurderes årligt.

Materielle aktiver nedskrives til genindvindingsværdi, hvis denne er lavere end den regnskabsmæssige værdi.

Investeringsejendomme

Investeringsejendomme måles ved første indregning til kostpris, der består af ejendommens købspris tillagt direkte tilknyttede anskaffelsesomkostninger.

Investeringsejendomme måles efterfølgende til dagsværdi, der svarer til det beløb, som den enkelte ejendom vurderes at ville kunne sælges for på balancedagen til en uafhængig køber.

Dagsværdien opgøres ved anvendelse af den afkastbaserede model som den beregnede kapitalværdi af de forventede pengestrømme fra de enkelte ejendomme. Beregningen baseres på den budgetterede nettoindtjening for det kommende år tilpasset en normalindtjening og ved anvendelse af et afkastkrav, der afspejler markedets aktuelle afkastkrav for tilsvarende ejendomme. Værdien reguleres for forhold, som ikke

afspejles i normalindtjeningen, eksempelvis faktisk tomgang, større renoveringsarbejder o.l.

Regnskabsårets regulering af ejendommenes dagsværdi indregnes i resultatopgørelsen.

Pengestrømme fra lejekontrakter

Væsentlige kontrakter vedr. leje af jordarealer værdisættes i det enkelte selskab til den tilbagediskonterede nutidsværdi af de fremtidige pengestrømme. Ved fastlæggelsen af tilbagediskonteringsraten indgår den risikofrie rente, inflationen og en vurdering af de fremtidige pengestrømmes sikkerhed.

Regnskabsårets regulering af ejendommenes dagsværdi indregnes i resultatopgørelsen.

Kapitalandele i tilknyttede virksomheder

Kapitalandele i tilknyttede virksomheder indregnes og måles i modervirksomhedens regnskab efter den indre værdis metode (equity-metoden). Indre værdis metode anvendes som en konsolideringsmetode. Dette indebærer, at kapitalandelene måles til den forholdsmæssige andel af virksomhedernes regnskabsmæssige indre værdi med tillæg af uafskrevet goodwill og med fradrag eller tillæg af urealiserede koncerninterne

fortjenester og tab. Der henvises til ovenstående afsnit om virksomheds-sammenslutninger for nærmere omtale af praksis ved erhvervelse af kapitalandele i tilknyttede virksomheder.

Tilknyttede virksomheder med negativ regnskabsmæssig indre værdi måles til 0 kr. Eventuelle tilgodehavender hos disse virksomheder nedskrives til nettorealisationseværdi ud fra en konkret vurdering. Hvis modervirksomheden har en retlig eller faktisk forpligtelse til at dække den pågældende virksomheds forpligtelser, og det er sandsynligt, at denne forpligtelse vil medføre tab, indregnes en hensat forpligtelse målt til nutidsværdien af de omkostninger, der er nødvendige for på balancedagen at afvikle forpligtelserne.

Nettoopskrivning af kapitalandele i tilknyttede virksomheder overføres i forbindelse med resultatdisponeringen til reserve for nettoopskrivning efter den indre værdis metode under egenkapitalen.

Goodwill opgøres som forskellen mellem kostprisen for kapitalandelene og dagsværdien af den forholdsmæssige andel af de overtagne aktiver og forpligtelser. Goodwill afskrives lineært over den vurderede brugstid, der fastlægges på baggrund af ledelsens erfaringer inden for de enkelte forretningsområder. Det har for et goodwillbeløb ikke været muligt at skønne brugstiden pålideligt, og denne er derfor fastsat til 10 år. For øvrige goodwillbeløb er brugstiderne fastlagt ud fra en vurdering af, i hvilket omfang der er tale om strategisk erhvervede virksomheder med en stærk markedsposition og langsigtet indtjeningsprofil, og i hvilket omfang goodwillbeløbet inkluderer tidsbegrænsede immaterielle ressourcer, som det ikke har været muligt at udskille og indregne som særskilte aktiver. Brugstiderne revurderes årligt. De anvendte afskrivningsperioder udgør 10 år.

Kapitalandele i tilknyttede virksomheder nedskrives til genindvindingsværdi, hvis denne er lavere end den regnskabsmæssige værdi.

Kapitalandele i associerede virksomheder

Kapitalandele i associerede virksomheder indregnes og måles efter den indre værdis metode (equity-metoden). Dette indebærer, at kapitalandelene måles til den forholdsmæssige andel af virksomhedernes regnskabsmæssige indre værdi med tillæg af uafskrevet goodwill og med fradrag eller tillæg af urealiserede, forholdsmæssige interne fortjenester og tab. Der henvises til ovenstående afsnit om virksomhedssammenslutninger for nærmere omtale af praksis ved erhvervelse af kapitalandele i associerede virksomheder.

Associerede virksomheder med negativ regnskabsmæssig indre værdi måles til 0 kr. Eventuelle tilgodehavender hos disse virksomheder nedskrives til nettorealisationseværdi ud fra en konkret vurdering. Hvis moder-virksomheden har en retlig eller faktisk forpligtelse til at dække den pågældende associerede virksomheds forpligtelser, og det er sandsynligt, at denne forpligtelse vil medføre tab, indregnes en hensat forpligtelse målt til nutidsværdien af de omkostninger, der er nødvendige for på balancedagen at afvikle forpligtelserne.

Ved fordeling af resultat overføres nettoopskrivning af kapitalandele i associerede virksomheder til reserve for nettoopskrivning efter kapitalandelsmetoden under egenkapitalen.

Kapitalandele i associerede virksomheder nedskrives til genindvindingsværdi, hvis denne er lavere end den regnskabsmæssige værdi.

Kapitalandele i associerede virksomheder opfylder definitionerne på både kapitalinteresser og associerede virksomheder, men er i års- og koncernregnskabet præsenteret som kapitalandele i associerede virksomheder, da denne benævnelse mere præcist beskriver koncernens involvering i de pågældende virksomheder.

Den anvendte regnskabspraksis for væsentlige regskabsposter i associerede virksomheder er:

Investeringsejendomme: Investeringsejendomme måles til dagsværdi, der svarer til det beløb, som den enkelte ejendom vurderes at ville kunne sælges for på balancedagen til en uafhængig køber. Regnskabsårets regulering af ejendommenes dagsværdi indregnes i resultatopgørelsen.

Tilgodehavender

Tilgodehavender måles til amortiseret kostpris, der sædvanligvis svarer til nominel værdi, med fradrag af nedskrivninger til imødegåelse af forventede tab.

Andre værdipapirer og kapitalandele

Andre værdipapirer og kapitalandele omfatter børsnoterede værdipapirer, der måles til dagsværdi (børskurs) på balancedagen, og unoterede kapitalandele, der måles til kostpris eller nettorealisationseværdi, hvis denne er lavere.

Varebeholdninger

Varebeholdninger måles til kostpris, opgjort efter FIFO-metoden, eller nettorealisationseværdi, hvis denne er lavere.

Kostprisen omfatter anskaffelsesprisen med tillæg af hjemtagelsesomkostninger.

Nettorealisationseværdi for varebeholdninger opgøres som forventet salgspris med fradrag af færdiggørelsesomkostninger og omkostninger, der skal afholdes for at effektuere salget.

Igangværende arbejder for fremmed regning

Igangværende arbejder for fremmed regning måles til salgsværdien af det på balancedagen udførte arbejde.

Salgsværdien måles på baggrund af færdiggørelsesgraden og de samlede forventede indtægter på det enkelte igangværende arbejde. Færdiggørelsesgraden beregnes normalt som forholdet mellem det faktiske ressourceforbrug og det totale budgetterede ressourceforbrug.

Hvis salgsværdien af et igangværende arbejde ikke kan opgøres pålideligt, måles salgsværdien til de medgåede omkostninger eller til nettorealisationseværdien, hvis denne er lavere.

Det enkelte igangværende arbejde indregnes i balancen under tilgodehavender eller gældsforpligtelser, afhængigt af om nettoværdien, der er opgjort som salgsværdien med fradrag af modtagne forudbetalinger, er positiv eller negativ.

Udskudt skat

Udskudt skat indregnes af alle midlertidige forskelle mellem regnskabsmæssige og skattemæssige værdier af aktiver og forpligtelser, hvor den skattemæssige værdi af aktiverne opgøres med udgangspunkt i den planlagte anvendelse af det enkelte aktiv.

Udskudte skatteaktiver, herunder skatteværdien af fremførselsberettigede, skattemæssige underskud, indregnes i balancen med den værdi, aktivet forventes at kunne realiseres til, enten ved modregning i udskudte skatteforpligtelser eller som nettoskatteaktiver.

Tilgodehavende og skyldig skat

Aktuelle skatteforpligtelser eller tilgodehavende aktuel skat indregnes i balancen opgjort som beregnet skat af årets skattepligtige indkomst, der er reguleret for betalt acontoskat.

Tilgodehavende og skyldig sambeskatningsbidrag

Aktuelle skyldige sambeskatningsbidrag eller tilgodehavende sambeskatningsbidrag indregnes i balancen opgjort som beregnet skat af årets skattepligtige indkomst, reguleret for betalt acontoskat. Ved skattemæssige underskud indregnes kun tilgodehavende sambeskatningsbidrag, hvis underskuddet forventes udnyttet i sambeskatningen.

Periodeafgrænsningsposter

Periodeafgrænsningsposter indregnet under aktiver omfatter afholdte omkostninger, der vedrører efterfølgende regnskabsår. Periodeafgrænsningsposter måles til kostpris.

Andre værdipapirer og kapitalandele (omsætningsaktiver)

Andre værdipapirer og kapitalandele indregnet under omsætningsaktiver omfatter børsnoterede værdipapirer, der måles til dagsværdi (børskurs) på balancedagen, og unoterede kapitalandele, der måles til kostpris eller nettorealisationseværdi, hvis denne er lavere.

Likvide beholdninger

Likvide beholdninger omfatter kontante beholdninger og bankindeståender.

Minoritetsinteresser

Minoritetsinteresser måles ved første indregning til minoritetsinteressernes andel af den overtagne virksomheds nettoaktiver målt til dagsværdi. Der indregnes ikke goodwill vedrørende minoritetsinteressernes andel i den overtagne virksomhed.

Andre hensatte forpligtelser

Andre hensatte forpligtelser omfatter forventede omkostninger til garantiforpligtelser, returvarer, tab på igangværende arbejder for fremmed regning, besluttede og offentliggjorte omstruktureringer mv.

Andre hensatte forpligtelser indregnes og måles som det bedste skøn over de omkostninger, der er nødvendige for på balancedagen at afvikle forpligtelserne. Hensatte forpligtelser med forventet forfaldstid ud over et år fra balancedagen måles til tilbagediskonteret værdi.

Garantiforpligtelser omfatter forpligtelser til udbedring af fejl og mangler inden for garantiperioden.

Ved erhvervelse af virksomheder og kapitalandele i tilknyttede virksomheder hensættes til omkostninger vedrørende omstruktureringer i den overtagne virksomhed, som er besluttet og offentliggjort inden overtagelsestidspunktet.

Når det er sandsynligt, at de samlede omkostninger vil overstige de samlede indtægter på et igangværende arbejde for fremmed regning, hensættes til dækning af det samlede tab, der påregnes ved det pågældende arbejde.

Gæld til realkreditinstitutter

Gæld til realkreditinstitutter i form af prioritetsgæld måles på tidspunktet for lånoptagelse til kostpris, der svarer til det modtagne provenu efter fradrag af afholdte transaktionsomkostninger. Efterfølgende måles prioritetsgæld til amortiseret kostpris. Dette betyder, at forskellen mellem provenuet ved lånoptagelsen og den nominelle værdi, der skal tilbagebetales, indregnes i resultatopgørelsen over låneperioden som en finansiel omkostning ved anvendelse af den effektive rentes metode.

Leasingforpligtelser

Leasingforpligtelser vedrørende finansielt leasede aktiver indregnes i balancen som gældsforpligtelser og måles på tidspunktet for indgåelse af kontrakten til nutidsværdien af de fremtidige leasingydelse. Efter første indregning måles leasingforpligtelserne til amortiseret kostpris. Forskellen mellem nutidsværdien og den nominelle værdi af leasingydelse indregnes i resultatopgørelsen over kontraktens løbetid som en finansiel omkostning.

Operationelle leasingaftaler

Leasingydelser vedrørende operationelle leasingaftaler indregnes lineært i resultatopgørelsen over leasingperioden.

Andre finansielle forpligtelser

Andre finansielle forpligtelser måles til amortiseret kostpris, der sædvanligvis svarer til nominal værdi.

Modtagne forudbetalinger fra kunder

Modtagne forudbetalinger fra kunder omfatter beløb, der er modtaget fra kunder forud for leveringstidspunktet.

Periodeafgrænsningsposter

Periodeafgrænsningsposter indregnet under forpligtelser omfatter modtagne indtægter til resultatføring i efterfølgende regnskabsår. Periodeafgrænsningsposter måles til kostpris.

Pengestrømsopgørelsen

Pengestrømsopgørelsen viser pengestrømme vedrørende drift, investeringer og finansiering samt likviderne ved årets begyndelse og slutning.

Pengestrømme vedrørende driftsaktiviteter præsenteres efter den indirekte metode og opgøres som driftsresultatet reguleret for ikke-kontante driftsposter, ændring i driftskapital og betalt selskabsskat.

Pengestrømme vedrørende investeringsaktiviteter omfatter betalinger i forbindelse med køb og salg af virksomheder, aktiviteter og finansielle anlægsaktiver samt køb, udvikling, forbedring og salg mv. af immaterielle og materielle aktiver, herunder anskaffelse af finansielt leasede aktiver.

Pengestrømme vedrørende finansieringsaktiviteter omfatter ændringer i størrelse eller sammensætning af virksomhedskapitalen og de omkostninger, der er forbundet hermed, samt optagelse af lån, indgåelse af finansielle leasingaftaler, afdrag på rentebærende gæld, køb af egne aktier og betaling af udbytte.

Likvider omfatter likvide beholdninger og kortfristede værdipapirer med ubetydelig kursrisiko med fradrag af kortfristet bankgæld.

PENNEO

Underskrifterne i dette dokument er juridisk bindende. Dokumentet er underskrevet via Penneo™ sikker digital underskrift. Underskrivernes identiteter er blevet registreret, og informationerne er listet herunder.

"Med min underskrift bekræfter jeg indholdet og alle datoer i dette dokument."

Ole Faartoft

Dirigent

Serienummer: 95e88127-0ba4-414d-8593-545ee6be54aa

IP: 188.228.xxx.xxx

2025-10-30 09:17:03 UTC

Mit 

Lise Hillersborg Madsen

Revisor

Serienummer: 63fc73c6-34dd-454f-a74e-568aa6df5add

IP: 163.116.xxx.xxx

2025-10-30 09:32:11 UTC

Mit 

Nicolaj Haarup

DELOITTE STATS-AUTORISERET REVISIONSPARTNERSELSKAB

CVR: 33963556

Revisor

Serienummer: cb26d236-2fa0-4347-8b01-853203976d5d

IP: 163.116.xxx.xxx

2025-10-31 09:59:25 UTC

Mit 

Bo Anders Olesen

Adm. direktør

Serienummer: 3204b349-14ab-4bf5-9776-77e1166faec8

IP: 77.241.xxx.xxx

2025-10-31 10:27:50 UTC

Mit 

Dette dokument er underskrevet digitalt via [Penneo.com](https://penneo.com). De underskrevne data er valideret vha. den matematiske hashværdi af det originale dokument. Alle kryptografiske beviser er indlejret i denne PDF for validering i fremtiden.

Dette dokument er forseglet med et kvalificeret elektronisk segl. For mere information om Penneos kvalificerede tillidstjenester, se <https://euti.penneo.com>.

Sådan kan du verificere, at dokumentet er originalt

Når du åbner dokumentet i Adobe Reader, kan du se, at det er certificeret af **Penneo A/S**. Dette beviser, at indholdet af dokumentet er uændret siden underskriftstidspunktet. Bevis for de individuelle underskrivers digitale underskrifter er vedhæftet dokumentet.

Du kan verificere de kryptografiske beviser vha. Penneos validator, <https://penneo.com/validator>, eller andre valideringstjenester for digitale underskrifter.