

# Årsredovisning

för

## Sturefors Egendom Aktiebolag

556192-8119

Räkenskapsåret  
2023-07-01 – 2024-06-30

### Fastställelseintyg

Undertecknad verkställande direktör i Sturefors Egendom Aktiebolag intygar att resultaträkningen och balansräkningen i årsredovisningen för moderbolaget samt koncernresultaträkningen och koncernbalansräkningen har fastställts på årsstämma den 30 januari 2025. Årsstämman beslutade att godkänna styrelsens förslag till resultatdisposition.

Jag intygar också att innehållet i årsredovisningen och revisionsberättelsen stämmer överens med originalen.

Sturefors den 30 januari 2025

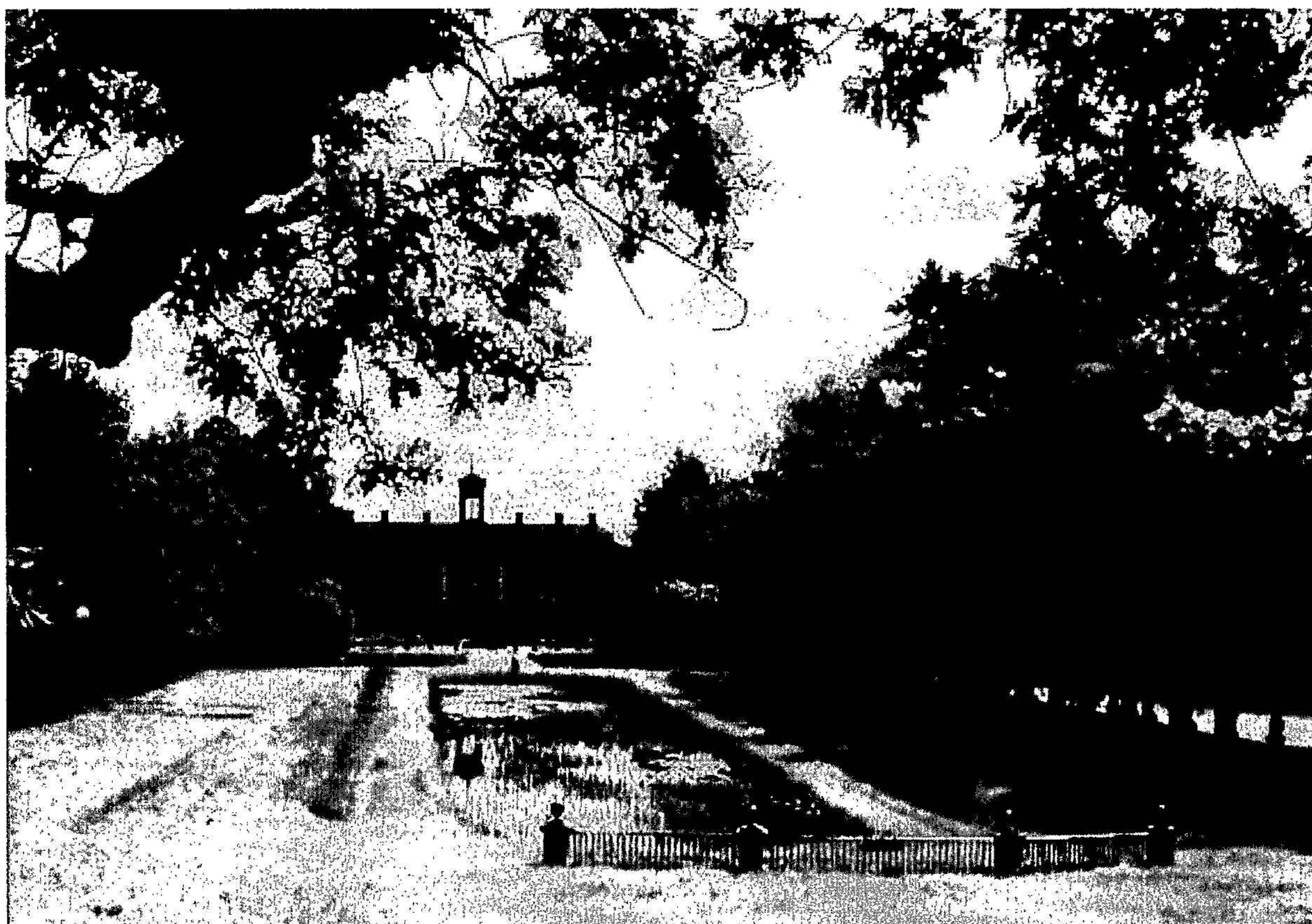


Thure-Gabriel Bielke

**Årsredovisning  
och  
Koncernredovisning  
för**

**Sturefors Egendom Aktiebolag**

556192-8119



Räkenskapsåret

2023-07-01 – 2024-06-30

1

Styrelsen och verkställande direktören för Sturefors Egendom Aktiebolag får härmed avge årsredovisning och koncernredovisning för räkenskapsåret 2023-07-01 - 2024-06-30.

## Förvaltningsberättelse

### Verksamhet

#### Allmänt

Bolaget, som har bildats enligt reglerna om fideikommissaktiebolag och därvid övertagit i Sturefors fideikommiss ingående fastigheter, äger Sturefors gods med underlydande fastigheter i Linköping, Åtvidaberg och Kinda kommuner i Östergötlands län. Fastigheterna omfattar ca 7200 ha, varav ca 1100 ha åker, ca 600 ha bete och ca 4600 ha produktiv skogsmark. Bolagets fastigheter är utarrenderade till Sturefors Godsförvaltning AB, som där bedriver skogsbruk, köttproduktion och naturvård genom betesdrift med nötkreatur, produktion av och handel med el, uthyrning av bostäder och byggnader, utarrendering av lantbruk samt förvaltning av kulturhistoriskt värdefulla byggnader och anläggningar.

Bolaget har sitt säte i Linköpings kommun, Östergötlands län.

Aktierna i bolaget, som såsom fideikommiss innehavts av Greve Nils Bielke, vilken avled år 2010, ägs av hans son Greve Thure-Gabriel Bielke.

Dotterbolaget Sturefors Eldistribution AB bedriver nätverksamhet med stöd av koncessioner, dvs tillhandahåller elektriska starkströmsledningar för överföring av elström, inom ett distributionsområde sydost om Linköping.

#### Verksamhetsåret

En följd-investering i Huvudgårdens fastbränslepanna om 275 tKr (774) har utförts varefter anläggningen är komplett.

Till- och i Risnäs by har anlagts VA-ledningar där nu bostäderna är anslutna till kommunalt vatten och avlopp medförande en investering om 955 tKr (0).

Till- och i Bestorps by har anlagts VA-ledningar där bostäderna avses anslutas till kommunalt vatten och avlopp varvid hittills 1 072 tKr (0) investerats.

Återuppförandet av den sedan tidigare nerbrunna bostaden Flånstorp har fortsatt och under året har 5 428 tKr (29) investerats. Projektet, vars utgifter under året mötts av 5 265 tKr i inkomster i form av försäkringsersättning, är nästintill avslutat.

I en av bolaget ägd bostad har en genomgripande renovering påbörjats varvid hittills 217 tKr (0) investerats

Sammanlagt har bolaget under året investerat 7 976 tkr (4 183) i byggnader, inventarier och markanläggningar, detta uppdelat i färdigställda objekt, 1 230 tKr (4 154) respektive påbörjade objekt 6 746 tKr (29).

Avskrivningar enligt plan har skett med 1 885 tKr (1 723).

#### Utsikt över nästa år

VA-ledningarna till Bestorps by kommer att tas i drift under hösten 2024. Åretruntbostaden Flånstorp vars återuppförande försenats, kommer att färdigställas under tredje kvartalet 2024.

Två av bolagets permanentbostäder planeras att förses med enskild avloppsrening i form av markbäddar mm (uppskjutet från år 2023/2024). I bolagets vattenkraftstation återstår fortsatt avslutande arbeten i mindre skala.

Flerårsöversikt, moderbolag \*

	<b>240630</b>	<b>230630</b>	<b>220630</b>	<b>210630</b>	<b>200630</b>
Arrendeintäkter tkr	9 075	8 280	5 346	5 975	4 275
Resultat efter finansiella poster	8 944	3 649	1 243	1 965	545
Balansomslutning tkr	85 114	78 490	77 628	75 343	76 554
Soliditet %	38	32	28	28	26

\* Definitioner av nyckeltal, se tilläggsupplysningar

**Förslag till vinstdisposition**

Styrelsen föreslår att till förfogande stående vinstmedel:

balanserad vinst	13 471 306
årets resultat	1 907 725
	<b>15 379 031</b>
disponeras så att	
i ny räkning överföres	15 379 031
	<b>15 379 031</b>

Företagets och koncernens resultat och ställning i övrigt framgår av efterföljande resultat- och balansräkning med tilläggsupplysningar.

	NOT	Koncernen		Moderbolaget	
		230701	220701	230701	220701
<b>Resultaträkning</b>		<b>-240630</b>	<b>-230630</b>	<b>-240630</b>	<b>-230630</b>
<b>Rörelsens intäkter</b>					
Nettoomsättning		2 164 740	2 057 256	0	0
Arrendeintäkter		9 075 000	8 280 500	9 075 000	8 280 500
Övriga rörelseintäkter	1	5 425 144	546 904	5 425 144	279 934
		<b>16 664 884</b>	<b>10 884 660</b>	<b>14 500 144</b>	<b>8 560 434</b>
<b>Rörelsens kostnader</b>					
Handelsvaror		- 1 089 710	- 1 088 844	0	0
Övriga externa kostnader		- 3 129 450	- 2 429 475	- 2 177 599	- 1 785 969
Personalkostnader	2	- 9 004	- 8 248	- 4 502	- 4 124
Avskrivningar av materiella anläggningstillgångar	3	- 2 109 190	- 1 945 934	- 1 885 436	- 1 723 153
		<b>- 6 337 354</b>	<b>- 5 472 501</b>	<b>- 4 067 537</b>	<b>- 3 513 246</b>
<b>Rörelseresultat</b>		<b>10 327 530</b>	<b>5 412 159</b>	<b>10 432 607</b>	<b>5 047 188</b>
<b>Resultat från finansiella investeringar</b>					
Resultat från övriga värdepapper och fordringar som är anläggningstillgångar		164 092	124 724	164 092	124 724
Ränteintäkter och liknande resultatposter		13 451	5 845	155 017	142 654
Räntekostnader och liknande resultatposter		- 1 807 741	- 1 665 338	- 1 807 487	- 1 665 254
		<b>- 1 630 198</b>	<b>- 1 534 769</b>	<b>- 1 488 378</b>	<b>- 1 397 876</b>
<b>Resultat efter finansiella poster</b>		<b>8 697 332</b>	<b>3 877 390</b>	<b>8 944 229</b>	<b>3 649 312</b>
Bokslutsdispositioner	4	0	0	- 6 549 564	- 1 300 100
<b>Resultat före skatt</b>		<b>8 697 332</b>	<b>3 877 390</b>	<b>2 394 665</b>	<b>2 349 212</b>
Skatt på årets resultat		- 1 790 774	- 790 035	- 486 940	- 474 403
<b>Årets resultat</b>		<b>6 906 558</b>	<b>3 087 355</b>	<b>1 907 725</b>	<b>1 874 809</b>

<b>Balansräkning</b>	NOT	<b>Koncernen</b>		<b>Moderbolaget</b>	
		240630	230630	240630	230630
<b>Tillgångar</b>					
<b>Anläggningstillgångar</b>					
<u>Materiella anläggningstillgångar</u>					
Sturefors Egendom	5	15 159 986	15 159 986	15 159 986	15 159 986
Byggnader	5,6,7	30 879 414	24 223 545	30 879 414	24 223 545
Markanläggningar och övrig fast egendom	5,8,9,10	3 606 302	3 689 952	3 606 302	3 689 952
Maskiner och inventarier	11,12,13,14,15,16	11 324 909	11 977 331	5 318 370	5 828 718
Inre lösöre	17	22 170 025	22 170 025	22 170 025	22 170 025
		<b>83 140 636</b>	<b>77 220 839</b>	<b>77 134 097</b>	<b>71 072 226</b>
<u>Finansiella anläggningstillgångar</u>					
Fordringar hos koncernföretag		0	0	3 426 875	3 540 625
Andelar i koncernföretag	18	0	0	100 000	100 000
Ägarintressen i övriga företag	19	1 367 430	1 367 430	1 367 430	1 367 430
Andra långfristiga fordringar		36 500	34 762	36 500	34 762
		<b>1 403 930</b>	<b>1 402 192</b>	<b>4 930 805</b>	<b>5 042 817</b>
<b>Summa anläggningstillgångar</b>		<b>84 544 566</b>	<b>78 623 031</b>	<b>82 064 902</b>	<b>76 115 043</b>
<b>Omsättningstillgångar</b>					
<u>Kortfristiga fordringar</u>					
Fordran på koncernfordringar		0	0	255 375	0
Aktuella skattefordringar		899 748	415 684	899 748	415 684
Övriga fordringar		274 954	343 737	447	12 300
Förutbetalda kostnader och upplupna intäkter		627 348	626 767	555 710	516 770
		<b>1 802 050</b>	<b>1 386 188</b>	<b>1 711 280</b>	<b>944 754</b>
Kassa och bank		2 602 332	2 459 901	1 338 215	1 429 894
<b>Summa omsättningstillgångar</b>		<b>4 404 382</b>	<b>3 846 089</b>	<b>3 049 495</b>	<b>2 374 648</b>
<b>Summa tillgångar</b>		<b>88 948 948</b>	<b>82 469 120</b>	<b>85 114 397</b>	<b>78 489 691</b>

		<b>Koncernen</b>		<b>Moderbolaget</b>	
	<b>NOT</b>	<b>240630</b>	<b>230630</b>	<b>240630</b>	<b>230630</b>
<b>Eget kapital</b>					
<b>Eget kapital</b>	20,21				
<u>Bundet eget kapital</u>					
Aktiekapital	22	7 000 000	7 000 000	7 000 000	7 000 000
Bundna reserver/Reservfond		9 819 468	4 821 584	1 200 000	1 200 000
		<b>16 819 468</b>	<b>11 821 584</b>	<b>8 200 000</b>	<b>8 200 000</b>
<u>Fritt eget kapital</u>					
Fria reserver/Balanserat resultat		8 504 108	10 414 637	13 471 306	11 596 497
Årets resultat		6 906 558	3 087 355	1 907 725	1 874 809
		<b>15 410 666</b>	<b>13 501 992</b>	<b>15 379 031</b>	<b>13 471 306</b>
<b>Summa eget kapital</b>		<b>32 230 134</b>	<b>25 323 576</b>	<b>23 579 031</b>	<b>21 671 306</b>
<b>Obeskattade reserver</b>					
Obeskattade reserver	23	0	0	10 599 564	4 050 000
		<b>0</b>	<b>0</b>	<b>10 599 564</b>	<b>4 050 000</b>
Uppskjuten skatt		2 231 096	934 416	0	0
		<b>2 231 096</b>	<b>934 416</b>	<b>0</b>	<b>0</b>
<b>Långfristiga skulder</b>	24				
Skulder till kreditinstitut		25 359 041	27 030 487	25 359 041	27 030 487
Övriga skulder		19 057 321	19 133 937	16 416 665	16 416 665
		<b>44 416 362</b>	<b>46 164 424</b>	<b>41 775 706</b>	<b>43 447 152</b>
<b>Kortfristiga skulder</b>					
Checkräkningskredit	25	0	0	0	0
Skulder till kreditinstitut		965 460	1 171 048	965 460	1 171 048
Leverantörsskulder		444 910	248 045	155 803	3 300
Skulder till koncernföretag		0	0	0	87 009
Aktuella skatteskulder		1 540 348	755 184	1 531 733	753 723
Övriga skulder		6 769 421	7 496 252	6 371 271	7 157 903
Upplupna kostnader och förutbetalda intäkter		351 217	376 175	135 829	148 250
		<b>10 071 356</b>	<b>10 046 704</b>	<b>9 160 096</b>	<b>9 321 233</b>
<b>Summa eget kapital och skulder</b>		<b>88 948 948</b>	<b>82 469 120</b>	<b>85 114 397</b>	<b>78 489 691</b>



	<b>Koncernen</b>		<b>Moderbolaget</b>	
	<b>230701</b>	<b>220701</b>	<b>230701</b>	<b>220701</b>
<b>Kassaflödesanalys</b>	<b>-240630</b>	<b>-230630</b>	<b>-240630</b>	<b>-230630</b>
<b>Den löpande verksamheten</b>				
Rörelseresultat	10 327 530	5 412 159	10 432 607	5 047 188
Justeringar för poster som inte ingår i kassaflödet				
Avskrivningar	2 109 190	1 945 934	1 885 436	1 723 153
	<b>12 436 720</b>	<b>7 358 093</b>	<b>12 318 043</b>	<b>6 770 341</b>
Erhållen ränta och liknande resultatposter	177 543	130 569	319 109	267 378
Erlagd ränta och liknande resultatposter	- 1 807 741	- 1 665 338	- 1 807 487	- 1 665 254
Årets skattekostnad	- 494 094	- 475 864	- 486 940	- 474 403
<b>Kassaflöde från den löpande verksamheten före förändringar av rörelsekapital</b>	<b>10 312 428</b>	<b>5 347 460</b>	<b>10 342 725</b>	<b>4 898 062</b>
Kassaflöde från förändringar i rörelsekapital				
Ökning(-)/Minskning(+) av fordringar	- 415 862	198 892	- 766 526	299 261
Ökning(+)/Minskning(-) av kortfristiga skulder	24 652	351 571	- 161 137	229 345
<b>Kassaflöde från den löpande verksamheten</b>	<b>9 921 218</b>	<b>5 897 923</b>	<b>9 415 062</b>	<b>5 426 668</b>
<b>Investeringsverksamheten</b>				
Förvärv av materiella anläggningstillgångar				
Byggnader	- 1 230 200	- 1 745 828	- 1 230 200	- 1 745 828
Maskiner och inventarier	- 81 680	- 2 535 538		- 2 338 382
Pågående investeringar materiella tillgångar	- 6 717 107	0	- 6 717 107	0
Ökning(-)/Minskning(+) av lån koncernföretag		0	113 750	113 750
Andra långfristiga fordringar	- 1 738	- 1 655	- 1 738	- 1 655
<b>Kassaflöde från investeringsverksamheten</b>	<b>- 8 030 725</b>	<b>- 4 283 021</b>	<b>- 7 835 295</b>	<b>- 3 972 115</b>
<b>Finansieringsverksamheten</b>				
Ökning(+)/Minskning(-) av långfristiga skulder	- 1 748 062	- 2 618 712	- 1 671 446	- 2 542 096
<b>Kassaflöde från finansiella verksamheten</b>	<b>- 1 748 062</b>	<b>- 2 618 712</b>	<b>- 1 671 446</b>	<b>- 2 542 096</b>
<b>Årets kassaflöde</b>	<b>142 431</b>	<b>- 1 003 810</b>	<b>- 91 679</b>	<b>- 1 087 543</b>
Likvida medel vid årets början	<u>2 459 901</u>	<u>3 463 711</u>	<u>1 429 894</u>	<u>2 517 437</u>
Likvida medel vid årets slut	<u>2 602 332</u>	<u>2 459 901</u>	<u>1 338 215</u>	<u>1 429 894</u>



## Tilläggsupplysningar

### Redovisnings- och värderingsprinciper

#### Allmänna upplysningar

Årsredovisningen är upprättad i enlighet med årsredovisningslagen och BFNAR 2012:1 Årsredovisning och koncernredovisning (K3).

Belopp redovisas i kronor om inget annat anges.

#### Ändrade uppskattningar och bedömningar

Upprättande av årsredovisningen enligt K3 kräver att företagsledning och styrelse gör antagande om framtiden och andra viktiga källor till osäkerhet i uppskattningar på balansdagen som innebär en betydande risk för en väsentlig justering av de redovisade värdena för tillgångar och skulder i framtiden. Det görs också bedömningar som har betydande effekt på de redovisade beloppen i denna årsredovisning.

Uppskattningar och bedömningar baseras på historisk erfarenhet och andra faktorer som under rådande förhållanden anses vara rimliga. Resultatet av dessa uppskattningar och bedömningar används sedan för att fastställa redovisade värden på tillgångar och skulder som inte framgår tydligt från andra källor.

Uppskattningar och bedömningar ses över årligen.

Det slutliga utfallet av uppskattningar och bedömningar kan komma att avvika från nuvarande uppskattningar och bedömningar. Effekterna av ändringar av dessas redovisas i resultaträkningen under det räkenskapsår som ändringen görs samt under framtida räkenskapsår om ändringen påverkar både aktuellt och kommande räkenskapsår.

#### Intäktsredovisning

Intäkter har tagits upp till verkligt värde av vad som erhållits eller kommer att erhållas och redovisas i den omfattning det är sannolikt att de ekonomiska fördelarna kommer att tillgodogöras bolaget och intäkterna kan beräknas på ett tillförlitligt sätt.

#### Anläggningstillgångar

Immateriella och materiella anläggningstillgångar redovisas till anskaffningsvärde minskat med ackumulerade avskrivningar enligt plan och eventuella nedskrivningar.

#### Inkomstskatter

Total skatt utgörs av aktuell skatt och uppskjuten skatt. Skatter redovisas i resultaträkningen, utom då underliggande transaktion redovisas direkt mot eget kapital varvid tillhörande skatteeffekter redovisas i eget kapital.

#### Nyckeltalsdefinition

Omsättning

Rörelsens arrende- och hyresintäkter.

Balansomslutning

Företagets samlade tillgångar.

Soliditet (%)

Justerat eget kapital (eget kapital och obeskattade reserver med avdrag för uppskjuten skatt) i procent av balansomslutning.

#### Koncernen

Bolaget är moderbolag till Sturefors Eldistribution AB org.nr 556528-1754 (100%) med säte i Linköping.

Av årets totala inköpskostnader och försäljningsintäkter avser 0% (0%) av inköpen och 0% (0%) av försäljningen andra företag inom koncernen.

**Noter**

**1 Övriga rörelseintäkter**

	<b>Koncernen</b>		<b>Moderbolaget</b>	
	<b>230701</b>	<b>220701</b>	<b>230701</b>	<b>220701</b>
	<b>-240630</b>	<b>-230630</b>	<b>-240630</b>	<b>-230630</b>
Intrångsersättning	160 580	75 510	160 580	75 510
Övriga ersättningar, försäkringsersättningar	5 264 564	471 394	5 264 564	204 424
	<b>5 425 144</b>	<b>546 904</b>	<b>5 425 144</b>	<b>279 934</b>

**2 Anställda och personalkostnader**

Koncernen och Moderbolaget har inte haft några anställda och några löner och ersättningar har inte utbetalats.

**3 Avskrivningar**

Anläggningstillgångar skrivs av enligt plan över den förväntade ekonomiska livslängden. Följande avskrivningsprocent tillämpas:

	<b>Koncernen</b>	<b>Moderbolaget</b>
<b>Materiella anläggningstillgångar</b>		
Byggnader	2 - 4 %	2 - 4 %
Markanläggningar	5 %	5 %
Byggnadsinventarier	10 %	10 %
Markinventarier	2,5 - 20 %	10 %

**4 Bokslutsdispositioner**

	<b>Moderbolaget</b>	
	<b>230701</b>	<b>220701</b>
	<b>-240630</b>	<b>-230630</b>
Förändring av överavskrivning	- 515 000	- 1 050 100
Förändring av periodiseringsfond	- 770 000	- 250 000
Avsättning till ersättningsfond för byggnad	- 5 264 564	0
	<b>- 6 549 564</b>	<b>- 1 300 100</b>

**5 Fast egendom**

**Sturefors Egendom, Koncernen och Moderbolaget**

Avskrivning har ej gjorts på ursprungliga anskaffningsvärdet 15 195 000 kronor med hänsyn till att större delen av ursprungliga anskaffningsvärdet utgörs av mark.

	<b>Koncernen</b>		<b>Moderbolaget</b>	
	<b>240630</b>	<b>230630</b>	<b>240630</b>	<b>230630</b>
<b>Ursprungligt anskaffningsvärde Sturefors Egendom</b>	<b>15 195 000</b>	<b>15 195 000</b>	<b>15 195 000</b>	<b>15 195 000</b>
<b>Ackumulerade anskaffningsvärde</b>				
Ingående anskaffningsvärde	15 159 986	15 159 986	15 159 986	15 159 986
<b>Kvarvarande anskaffningsvärde</b>	<b>15 159 986</b>	<b>15 159 986</b>	<b>15 159 986</b>	<b>15 159 986</b>
<b>Taxeringsvärde fast egendom</b>	<b>708 701 000</b>	<b>707 518 000</b>	<b>708 701 000</b>	<b>707 518 000</b>
<b>Bokfört värde fast egendom</b>				
Bokfört värde Sturefors Egendom, mark och byggnader anskaffade 1976	15 159 986	15 159 986	15 159 986	15 159 986
Bokfört värde byggnader, anskaffade efter 1976	30 879 414	24 223 545	30 879 414	24 223 545
Bokfört värde markanläggningar och övrig fast egendom, anskaffade efter 1976	3 606 302	3 689 952	3 606 302	3 689 952
<b>Summa bokfört värde</b>	<b>49 645 702</b>	<b>43 073 483</b>	<b>49 645 702</b>	<b>43 073 483</b>

**6 Byggnader Kraftverket**

	Koncernen		Moderbolaget	
	240630	230630	240630	230630
<b>Akkumulerade anskaffningsvärden</b>				
Ingående anskaffningsvärde	3 850 405	3 549 375	3 850 405	3 549 375
Årets anskaffning	0	301 030	0	301 030
<b>Utgående ackumulerade anskaffningsvärden</b>	<b>3 850 405</b>	<b>3 850 405</b>	<b>3 850 405</b>	<b>3 850 405</b>
<b>Akkumulerade avskrivningar enligt plan</b>				
Ingående avskrivningar enligt plan	- 3 453 953	- 3 450 087	- 3 453 953	- 3 450 087
Årets avskrivningar enligt plan	- 10 008	- 3 866	- 10 008	- 3 866
<b>Utgående ackumulerade avskrivningar enligt plan</b>	<b>3 463 961</b>	<b>- 3 453 953</b>	<b>3 463 961</b>	<b>- 3 453 953</b>
<b>Utgående planenligt restvärde</b>	<b>386 444</b>	<b>396 422</b>	<b>386 444</b>	<b>396 452</b>

**7 Byggnader Övrigt**

	Koncernen		Moderbolaget	
	240630	230630	240630	230630
<b>Akkumulerade anskaffningsvärden</b>				
Ingående anskaffningsvärde	47 892 852	46 448 054	47 892 852	46 448 054
Årets anskaffning	7 947 307	1 444 798	7 947 307	1 444 798
<b>Utgående ackumulerade anskaffningsvärden</b>	<b>55 840 159</b>	<b>47 892 852</b>	<b>55 840 159</b>	<b>47 892 852</b>
<b>Akkumulerade avskrivningar enligt plan</b>				
Ingående avskrivningar enligt plan	- 24 065 759	- 22 841 181	- 24 065 759	- 22 841 181
Årets avskrivningar enligt plan	- 1 281 430	- 1 224 578	- 1 281 430	- 1 224 578
<b>Utgående ackumulerade avskrivningar enligt plan</b>	<b>- 25 347 189</b>	<b>- 24 065 759</b>	<b>- 25 347 189</b>	<b>- 24 065 759</b>
<b>Utgående planenligt restvärde</b>	<b>30 492 970</b>	<b>23 827 093</b>	<b>30 492 970</b>	<b>23 827 093</b>
<b>Summa not 6 och 7</b>	<b>30 879 444</b>	<b>24 223 545</b>	<b>30 879 444</b>	<b>24 223 545</b>

**8 Täckdikningar**

	Koncernen		Moderbolaget	
	240630	230630	240630	230630
<b>Akkumulerade anskaffningsvärden</b>				
Ingående anskaffningsvärde	489 642	489 642	489 642	489 642
<b>Utgående ackumulerade anskaffningsvärden</b>	<b>489 642</b>	<b>489 642</b>	<b>489 642</b>	<b>489 642</b>
<b>Akkumulerade avskrivningar enligt plan</b>				
Ingående avskrivningar enligt plan	- 423 424	- 413 964	- 423 424	- 413 964
Årets avskrivningar enligt plan	- 9 460	- 9 460	- 9 460	- 9 460
<b>Utgående ackumulerade avskrivningar enligt plan</b>	<b>- 432 884</b>	<b>- 423 424</b>	<b>- 432 884</b>	<b>- 423 424</b>
<b>Utgående planenligt restvärde</b>	<b>56 758</b>	<b>66 218</b>	<b>56 758</b>	<b>66 218</b>

**9 Markanläggningar**

	Koncernen		Moderbolaget	
	240630	230630	240630	230630
<b>Akkumulerade anskaffningsvärden</b>				
Ingående anskaffningsvärde	2 564 904	2 564 904	2 564 904	2 564 904
<b>Utgående ackumulerade anskaffningsvärden</b>	<b>2 564 904</b>	<b>2 564 904</b>	<b>2 564 904</b>	<b>2 564 904</b>
<b>Akkumulerade avskrivningar enligt plan</b>				
Ingående avskrivningar enligt plan	- 2 251 953	- 2 177 763	- 2 251 963	- 2 177 763
Årets avskrivningar enligt plan	- 74 190	- 74 190	- 74 190	- 74 190
<b>Utgående ackumulerade avskrivningar enligt plan</b>	<b>- 2 326 143</b>	<b>- 2 251 953</b>	<b>- 2 326 143</b>	<b>- 2 251 963</b>
<b>Utgående planenligt restvärde</b>	<b>238 761</b>	<b>312 951</b>	<b>238 761</b>	<b>312 951</b>

**10 Markanläggningar och mark ej avskrivningsbar del**

	Koncernen		Moderbolaget	
	240630	230630	240630	230630
<b>Akkumulerade anskaffningsvärden</b>				
Ingående anskaffningsvärde	3 310 783	3 310 783	3 310 783	3 310 783
Utgående anskaffningsvärde	3 310 783	3 310 783	3 310 783	3 310 783
<b>Summa not 8, 9 och 10</b>	<b>3 606 302</b>	<b>3 689 952</b>	<b>3 606 302</b>	<b>3 689 952</b>

**11 Eldistribution Markinventarier**

	Koncernen		Moderbolaget	
	240630	230630	240630	230630
<b>Akkumulerade anskaffningsvärden</b>				
Ingående anskaffningsvärde	8 453 499	8 256 343	-	-
Årets anskaffning	81 680	197 156	-	-
<b>Utgående ackumulerade anskaffningsvärden</b>	<b>8 535 179</b>	<b>8 453 499</b>		
<b>Akkumulerade avskrivningar enligt plan</b>				
Ingående avskrivningar enligt plan	- 2 304 886	- 2 082 105	-	-
Årets avskrivningar enligt plan	- 223 754	- 222 781	-	-
<b>Utgående ackumulerade avskrivningar enligt plan</b>	<b>- 2 528 640</b>	<b>- 2 304 886</b>		
<b>Utgående planenligt restvärde</b>	<b>6 006 539</b>	<b>6 148 613</b>		

**12 Jordbruket Markinventarier**

	Koncernen		Moderbolaget	
	240630	230630	240630	230630
<b>Akkumulerade anskaffningsvärden</b>				
Ingående anskaffningsvärde	2 266 134	2 266 134	2 266 134	2 266 134
<b>Utgående ackumulerade anskaffningsvärden</b>	<b>2 266 134</b>	<b>2 266 134</b>	<b>2 266 134</b>	<b>2 266 134</b>
<b>Akkumulerade avskrivningar enligt plan</b>				
Ingående avskrivningar enligt plan	- 2 266 134	- 2 266 134	- 2 266 134	2 266 134
<b>Utgående ackumulerade avskrivningar enligt plan</b>	<b>- 2 266 134</b>	<b>- 2 266 134</b>	<b>- 2 266 134</b>	<b>- 2 266 134</b>
<b>Utgående planenligt restvärde</b>	<b>0</b>	<b>0</b>	<b>0</b>	<b>0</b>

**13 Eldistributionsinventarier**

	Koncernen		Moderbolaget	
	240630	230630	240630	230630
<b>Akkumulerade anskaffningsvärden</b>				
Ingående anskaffningsvärde	20 000	20 000	-	-
<b>Utgående ackumulerade anskaffningsvärden</b>	<b>20 000</b>	<b>20 000</b>		
<b>Akkumulerade avskrivningar enligt plan</b>				
Ingående avskrivningar enligt plan	- 20 000	- 20 000	-	-
<b>Utgående ackumulerade avskrivningar enligt plan</b>	<b>- 20 000</b>	<b>- 20 000</b>		
<b>Utgående planenligt restvärde</b>	<b>0</b>	<b>0</b>		

**14 Kraftverksinventarier**

	<b>Koncernen</b>		<b>Moderbolaget</b>	
	<b>240630</b>	<b>230630</b>	<b>240630</b>	<b>230630</b>
<b>Akkumulerade anskaffningsvärden</b>				
Ingående anskaffningsvärde	7 944 387	5 606 005	7 944 387	5 606 005
Årets anskaffning	0	2 338 382	0	2 338 382
<b>Utgående ackumulerade anskaffningsvärden</b>	<b>7 944 387</b>	<b>7 944 387</b>	<b>7 944 387</b>	<b>7 944 387</b>
<b>Akkumulerade avskrivningar enligt plan</b>				
Ingående avskrivningar enligt plan	- 3 558 827	- 3 384 254	- 3 558 827	- 3 384 254
Årets avskrivningar enligt plan	- 273 064	- 174 573	- 273 064	- 174 573
<b>Utgående ackumulerade avskrivningar enligt plan</b>	<b>- 3 831 891</b>	<b>- 3 558 827</b>	<b>- 3 831 891</b>	<b>- 3 558 827</b>
<b>Utgående planenligt restvärde</b>	<b>4 112 496</b>	<b>4 385 560</b>	<b>4 112 496</b>	<b>4 385 560</b>

**15 Jordbrukets Byggnadsinventarier**

	<b>Koncernen</b>		<b>Moderbolaget</b>	
	<b>240630</b>	<b>230630</b>	<b>240630</b>	<b>230630</b>
<b>Akkumulerade anskaffningsvärden</b>				
Ingående anskaffningsvärde	8 646 138	8 646 138	8 646 138	8 646 138
<b>Utgående ackumulerade anskaffningsvärden</b>	<b>8 646 138</b>	<b>8 646 138</b>	<b>8 646 138</b>	<b>8 646 138</b>
<b>Akkumulerade avskrivningar enligt plan</b>				
Ingående avskrivningar enligt plan	- 7 260 553	- 7 057 985	- 7 260 553	- 7 057 985
Årets avskrivningar enligt plan	- 202 568	- 202 568	- 202 568	- 202 568
<b>Utgående ackumulerade avskrivningar enligt plan</b>	<b>- 7 463 121</b>	<b>- 7 260 553</b>	<b>- 7 463 121</b>	<b>- 7 260 553</b>
<b>Utgående planenligt restvärde</b>	<b>1 183 017</b>	<b>1 385 585</b>	<b>1 183 017</b>	<b>1 385 585</b>

**16 Inventarier**

	<b>Koncernen</b>		<b>Moderbolaget</b>	
	<b>240630</b>	<b>230630</b>	<b>240630</b>	<b>230630</b>
<b>Akkumulerade anskaffningsvärden</b>				
Ingående anskaffningsvärde	170 921	170 921	170 921	170 921
<b>Utgående ackumulerade anskaffningsvärden</b>	<b>170 921</b>	<b>170 921</b>	<b>170 921</b>	<b>170 921</b>
<b>Akkumulerade avskrivningar enligt plan</b>				
Ingående avskrivningar enligt plan	- 113 348	- 79 430	- 113 348	- 79 430
Årets avskrivningar enligt plan	- 34 716	- 33 918	- 34 716	- 33 918
<b>Utgående ackumulerade avskrivningar enligt plan</b>	<b>- 148 064</b>	<b>- 113 348</b>	<b>- 148 064</b>	<b>- 113 348</b>
<b>Utgående planenligt restvärde</b>	<b>22 857</b>	<b>57 573</b>	<b>22 857</b>	<b>57 573</b>
<b>Summa not 11, 12, 13, 14, 15 och 16</b>	<b>11 324 909</b>	<b>11 977 331</b>	<b>5 318 370</b>	<b>5 828 718</b>

**17 Inre lösöre**

	<b>Koncernen</b>		<b>Moderbolaget</b>	
	<b>240630</b>	<b>230630</b>	<b>240630</b>	<b>230630</b>
<b>Akkumulerade anskaffningsvärden</b>				
Ingående anskaffningsvärde	22 170 025	22 170 025	22 170 025	22 170 025
<b>Utgående ackumulerade anskaffningsvärden</b>	<b>22 170 025</b>	<b>22 170 025</b>	<b>22 170 025</b>	<b>22 170 025</b>

✓

**18 Specifikation andelar i koncernföretag**

Moderbolaget	Rösträttsandel	Antal aktier	Bokfört värde	Anskaffn. värde
Sturefors Eldistribution Aktiebolag	100 %	1 000	100 000	100 000
			<b>100 000</b>	<b>100 000</b>
Uppgifter om organisationsnummer och säte	Org.nr	Säte	Eget kapital	Resultat
Sturefors Eldistribution Aktiebolag	556528-1754	Linköping	151 635	949

**19 Ägarintressen i övriga företag**

	Koncernen		Moderbolaget	
	240630	230630	240630	230630
Insatser Landshypotek	1 367 430	1 367 430	1 367 430	1 367 430
Bokfört värde	<b>1 367 430</b>	<b>1 367 430</b>	<b>1 367 430</b>	<b>1 367 430</b>

**20 Förändring av eget kapital**

Koncernen	Aktiekapital	Bundna reserver	Fria reserver	Totalt
Belopp vid årets ingång	7 000 000	4 821 584	13 501 992	25 323 576
Förändring av eget kapitalandel av Obeskattade reserver mm		4 997 884	- 4 997 884	0
Årets resultat			6 906 558	6 906 558
Belopp vid årets utgång	<b>7 000 000</b>	<b>9 819 468</b>	<b>15 410 666</b>	<b>32 230 134</b>

**21 Förändring av eget kapital**

Antal A-aktier: 900 st  
Antal B-aktier: 6 100 st

Moderbolaget	Aktiekapital	Reservfond	Balanserat resultat	Årets resultat	Totalt
Belopp vid årets ingång	7 000 000	1 200 000	11 596 497	1 874 809	21 671 306
Disposition av föregående års resultat			1 874 809	- 1 874 809	0
Årets resultat				1 907 725	1 907 725
Belopp vid årets utgång	<b>7 000 000</b>	<b>1 200 000</b>	<b>13 471 306</b>	<b>1 907 725</b>	<b>23 579 031</b>

**22 Bolagets ägare**

	Koncernen		Moderbolaget	
	240630	230630	240630	230630
	Aktier/Röster	Aktier/Röster	Aktier/Röster	Aktier/Röster
Thure-Gabriel Bielke	-/-	-/-	7 000/15 100	7 000/15 100

**23 Obeskattade reserver**

	<b>Moderbolaget</b>	
	<b>240630</b>	<b>230630</b>
Överavskrivning, kraftverksinventarier	2 910 000	2 395 000
Periodiseringsfond räkenskapsåret 2018/2019	295 000	295 000
Periodiseringsfond räkenskapsåret 2020/2021	380 000	380 000
Periodiseringsfond räkenskapsåret 2021/2022	230 000	230 000
Periodiseringsfond räkenskapsåret 2022/2023	750 000	750 000
Periodiseringsfond räkenskapsåret 2023/2024	770 000	0
Ersättningsfond byggnader	5 264 564	0
	<b>10 599 564</b>	<b>4 050 000</b>

**24 Långfristiga skulder**

	<b>Koncernen</b>		<b>Moderbolaget</b>	
	<b>240630</b>	<b>230630</b>	<b>240630</b>	<b>230630</b>
<b>Förfallotid senare än 5 år efter balansdagen</b>				
Skulder till kreditinstitut	21 497 201	22 346 295	21 497 201	22 346 295
Övriga skulder	18 750 857	18 827 473	16 416 665	16 416 665
	<b>40 248 058</b>	<b>41 173 768</b>	<b>37 913 866</b>	<b>38 762 960</b>

**25 Checkräkningskredit**

	<b>Koncernen</b>		<b>Moderbolaget</b>	
	<b>240630</b>	<b>230630</b>	<b>240630</b>	<b>230630</b>
Beviljad kredit	4 300 000	4 300 000	4 300 000	4 300 000
Utnyttjad kredit	0	0	0	0
<b>Ställda säkerheter</b>				
Fastighetsinteckningar	42 907 000	42 907 000	42 907 000	42 907 000

2025020404581

Sturefors den 30 januari 2025



Thure-Gabriel Bielke  
Verkställande direktör



Axel Lagerfelt

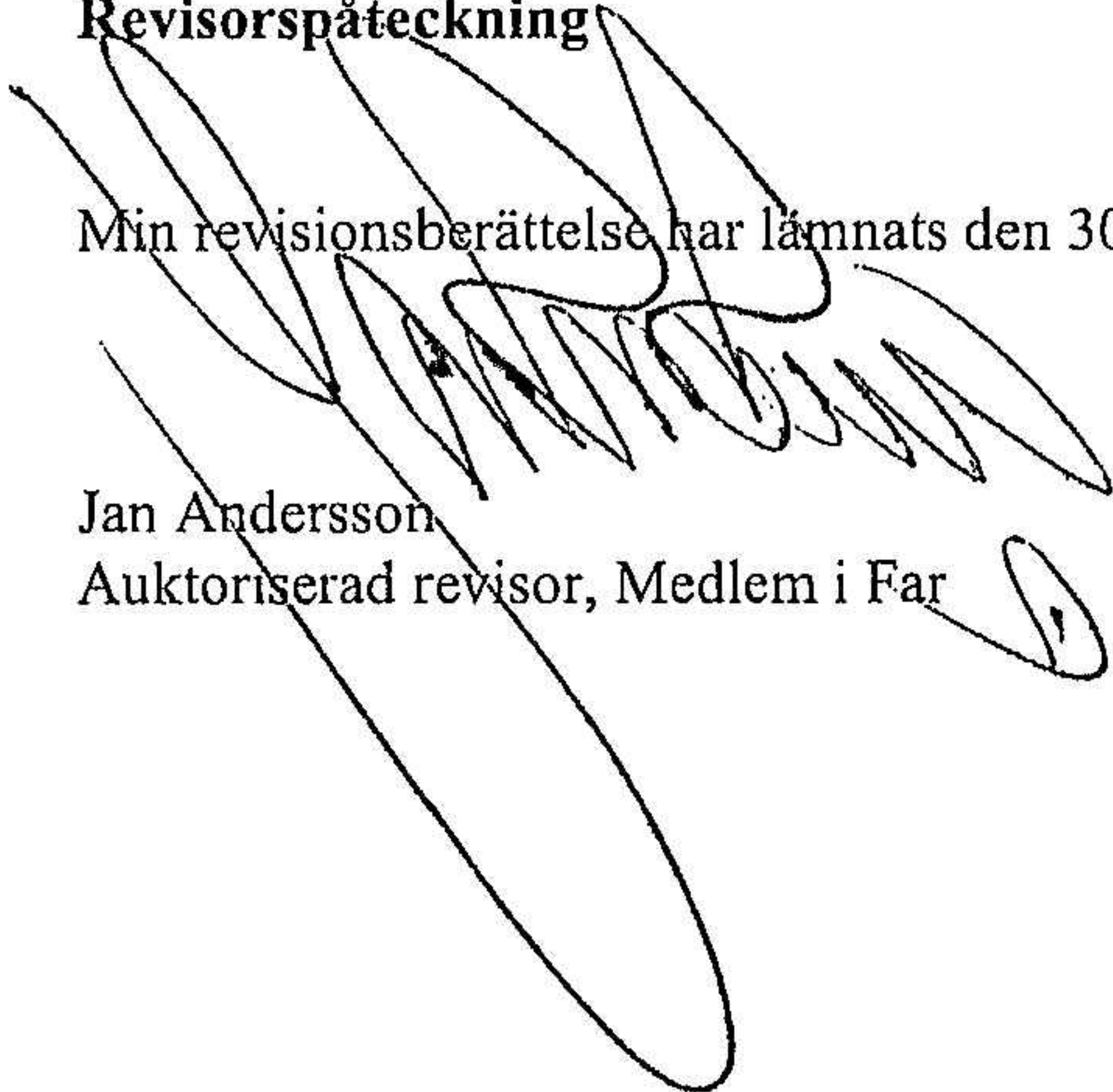
Frederik Treschow  
Ordförande

FREDERIK TRESCHOW

AVLED 2025-01-29. B. J. S.

**Revisorspåteckning**

Min revisionsberättelse har lämnats den 30 januari 2025



Jan Andersson  
Auktoriserad revisor, Medlem i Far

## Revisionsberättelse

Till bolagsstämman i Sturefors Egendom Aktiebolag  
Org.nr 556192-8119

### Rapport om årsredovisningen och koncernredovisningen

#### *Uttalanden*

Jag har utfört en revision av årsredovisningen och koncernredovisningen för Sturefors Egendom Aktiebolag för räkenskapsåret 2023-07-01 - 2024-06-30.

Enligt min uppfattning har årsredovisningen och koncernredovisningen upprättats i enlighet med årsredovisningslagen och ger en i alla väsentliga avseenden rättvisande bild av moderbolagets och koncernens finansiella ställning per den 2024-06-30 och av dessas finansiella resultat och kassaflöde för året enligt årsredovisningslagen. Förvaltningsberättelsen är förenlig med årsredovisningens och koncernredovisningens övriga delar.

Jag tillstyrker därför att bolagsstämman fastställer resultaträkningen och balansräkningen för moderbolaget och koncernen.

#### *Grund för uttalanden*

Jag har utfört revisionen enligt International Standards on Auditing (ISA) och god revisionssed i Sverige. Mitt ansvar enligt dessa standarder beskrivs närmare i avsnittet *Revisorns ansvar*. Jag är oberoende i förhållande till moderbolaget och koncernen enligt god revisorssed i Sverige och har i övrigt fullgjort mitt yrkesetiska ansvar enligt dessa krav.

Jag anser att de revisionsbevis jag har inhämtat är tillräckliga och ändamålsenliga som grund för mina uttalanden.

#### *Styrelsens och verkställande direktörens ansvar*

Det är styrelsen och verkställande direktören som har ansvaret för att årsredovisningen och koncernredovisningen upprättas och att de ger en rättvisande bild enligt årsredovisningslagen. Styrelsen och verkställande direktören ansvarar även för den interna kontroll som de bedömer är nödvändig för att upprätta en årsredovisning och koncernredovisning som inte innehåller några väsentliga felaktigheter, vare sig dessa beror på oegentligheter eller misstag.

Vid upprättandet av årsredovisningen och koncernredovisningen ansvarar styrelsen och verkställande direktören för bedömningen av bolagets och koncernens förmåga att fortsätta verksamheten. De upplyser, när så är tillämpligt, om förhållanden som kan påverka förmågan att fortsätta verksamheten och att använda antagandet om fortsatt drift. Antagandet om fortsatt drift tillämpas dock inte om styrelsen och verkställande direktören avser att likvidera bolaget, upphöra med verksamheten eller inte har något realistiskt alternativ till att göra något av detta.

#### *Revisorns ansvar*

Mina mål är att uppnå en rimlig grad av säkerhet om huruvida årsredovisningen och koncernredovisningen som helhet inte innehåller några väsentliga felaktigheter, vare sig dessa beror på oegentligheter eller misstag, och att lämna en revisionsberättelse som innehåller mina uttalanden.

Rimlig säkerhet är en hög grad av säkerhet, men är ingen garanti för att en revision som utförs enligt ISA och god revisionsred i Sverige alltid kommer att upptäcka en väsentlig felaktighet om en sådan finns. Felaktigheter kan uppstå på grund av oegentligheter eller misstag och anses vara väsentliga om de enskilt eller tillsammans rimligen kan förväntas påverka de ekonomiska beslut som användare fattar med grund i årsredovisningen och koncernredovisningen.

Som del av en revision enligt ISA använder jag professionellt omdöme och har en professionellt skeptisk inställning under hela revisionen. Dessutom:

- identifierar och bedömer jag riskerna för väsentliga felaktigheter i årsredovisningen och koncernredovisningen, vare sig dessa beror på oegentligheter eller misstag, utformar och utför granskningsåtgärder bland annat utifrån dessa risker och inhämtar revisionsbevis som är tillräckliga och ändamålsenliga för att utgöra en grund för mina uttalanden. Risken för att inte upptäcka en väsentlig felaktighet till följd av oegentligheter är högre än för en väsentlig felaktighet som beror på misstag, eftersom oegentligheter kan innefatta agerande i maskopi, förfalskning, avsiktliga utelämnanden, felaktig information eller åsidosättande av intern kontroll.

- skaffar jag mig en förståelse av den del av bolagets interna kontroll som har betydelse för min revision för att utforma granskningsåtgärder som är lämpliga med hänsyn till omständigheterna, men inte för att uttala mig om effektiviteten i den interna kontrollen.

- utvärderar jag lämpligheten i de redovisningsprinciper som används och rimligheten i styrelsens och verkställande direktörens uppskattningar i redovisningen och tillhörande upplysningar.

- drar jag en slutsats om lämpligheten i att styrelsen och verkställande direktören använder antagandet om fortsatt drift vid upprättandet av årsredovisningen och koncernredovisningen. Jag drar också en slutsats, med grund i de inhämtade revisionsbevisen, om huruvida det finns någon väsentlig osäkerhetsfaktor som avser sådana händelser eller förhållanden som kan leda till betydande tvivel om bolagets och koncernens förmåga att fortsätta verksamheten. Om jag drar slutsatsen att det finns en väsentlig osäkerhetsfaktor, måste jag i revisionsberättelsen fästa uppmärksamheten på upplysningarna i årsredovisningen och koncernredovisningen om den väsentliga osäkerhetsfaktorn eller, om sådana upplysningar är otillräckliga, modifiera uttalandet om årsredovisningen och koncernredovisningen. Mina slutsatser baseras på de revisionsbevis som inhämtas fram till datumet för revisionsberättelsen. Dock kan framtida händelser eller förhållanden göra att ett bolag och en koncern inte längre kan fortsätta verksamheten.

- utvärderar jag den övergripande presentationen, strukturen och innehållet i årsredovisningen och koncernredovisningen, däribland upplysningarna, och om årsredovisningen och koncernredovisningen återger de underliggande transaktionerna och händelserna på ett sätt som ger en rättvisande bild.

- inhämtar jag tillräckliga och ändamålsenliga revisionsbevis avseende den finansiella informationen för enheterna eller affärsaktiviteterna inom koncernen för att göra ett uttalande avseende koncernredovisningen. Jag ansvarar för styrning, övervakning och utförande av koncernrevisionen. Jag är ensam ansvarig för mina uttalanden.

Jag måste informera styrelsen om bland annat revisionens planerade omfattning och inriktning samt tidpunkten för den. Jag måste också informera om betydelsefulla iakttagelser under revisionen, däribland de eventuella betydande brister i den interna kontrollen som jag identifierat.

## Rapport om andra krav enligt lagar och andra författningar

### *Uttalanden*

Utöver min revision av årsredovisningen och koncernredovisningen har jag även utfört en revision av styrelsens och verkställande direktörens förvaltning för Sturefors Egendom Aktiebolag för räkenskapsåret 2023-07-01 - 2024-06-30 samt av förslaget till dispositioner beträffande bolagets vinst eller förlust.

Jag tillstyrker att bolagsstämman disponerar vinsten enligt förslaget i förvaltningsberättelsen och beviljar styrelsens ledamöter och verkställande direktören ansvarsfrihet för räkenskapsåret.

### **Grund för uttalanden**

Jag har utfört revisionen enligt god revisionsred i Sverige. Mitt ansvar enligt denna beskrivs närmare i avsnittet *Revisorns ansvar*. Jag är oberoende i förhållande till moderbolaget och koncernen enligt god revisorsred i Sverige och har i övrigt fullgjort mitt yrkesetiska ansvar enligt dessa krav.

Jag anser att de revisionsbevis jag har inhämtat är tillräckliga och ändamålsenliga som grund för mina uttalanden.

### **Styrelsens och verkställande direktörens ansvar**

Det är styrelsen som har ansvaret för förslaget till dispositioner beträffande bolagets vinst eller förlust. Vid förslag till utdelning innefattar detta bland annat en bedömning av om utdelningen är försvarlig med hänsyn till de krav som bolagets och koncernens verksamhetsart, omfattning och risker ställer på storleken av moderbolagets och koncernens egna kapital, konsolideringsbehov, likviditet och ställning i övrigt.

Styrelsen ansvarar för bolagets organisation och förvaltningen av bolagets angelägenheter. Detta innefattar bland annat att fortlöpande bedöma bolagets och koncernens ekonomiska situation och att tillse att bolagets organisation är utformad så att bokföringen, medelsförvaltningen och bolagets ekonomiska angelägenheter i övrigt kontrolleras på ett betryggande sätt. Verkställande direktören ska sköta den löpande förvaltningen enligt styrelsens riktlinjer och anvisningar och bland annat vidta de åtgärder som är nödvändiga för att bolagets bokföring ska fullgöras i överensstämmelse med lag och för att medelsförvaltningen ska skötas på ett betryggande sätt.

### **Revisorns ansvar**

Mitt mål beträffande revisionen av förvaltningen, och därmed mitt uttalande om ansvarsfrihet, är att inhämta revisionsbevis för att med en rimlig grad av säkerhet kunna bedöma om någon styrelseledamot eller verkställande direktören i något väsentligt avseende:

- företagit någon åtgärd eller gjort sig skyldig till någon försummelse som kan föranleda ersättningsskyldighet mot bolaget, eller
- på något annat sätt handlat i strid med aktiebolagslagen, årsredovisningslagen eller bolagsordningen.

Mitt mål beträffande revisionen av förslaget till dispositioner av bolagets vinst eller förlust, och därmed mitt uttalande om detta, är att med rimlig grad av säkerhet bedöma om förslaget är förenligt med aktiebolagslagen.

Rimlig säkerhet är en hög grad av säkerhet, men ingen garanti för att en revision som utförs enligt god revisionsred i Sverige alltid kommer att upptäcka åtgärder eller försummelser som kan föranleda ersättningsskyldighet mot bolaget, eller att ett förslag till dispositioner av bolagets vinst eller förlust inte är förenligt med aktiebolagslagen.

Som en del av en revision enligt god revisionsred i Sverige använder jag professionellt omdöme och har en professionellt skeptisk inställning under hela revisionen. Granskningen av förvaltningen och förslaget till dispositioner av bolagets vinst eller förlust grundar sig främst på revisionen av räkenskaperna. Vilka tillkommande granskningsåtgärder som utförs baseras på min professionella bedömning med utgångspunkt i risk och väsentlighet. Det innebär att jag fokuserar granskningen på sådana åtgärder, områden och förhållanden som är väsentliga för verksamheten och där avsteg och överträdelser skulle ha särskild betydelse för bolagets situation. Jag går igenom och prövar fattade beslut, beslutsunderlag, vidtagna åtgärder och andra förhållanden som är relevanta för mitt uttalande om ansvarsfrihet. Som underlag för mitt uttalande om styrelsens förslag till dispositioner beträffande bolagets vinst eller förlust har jag granskat om förslaget är förenligt med aktiebolagslagen.

**Anmärkning**

Årsredovisningen har inte upprättats i sådan tid att det varit möjligt att, enligt 7 kap. 10 § aktiebolagslagen, hålla årsstämma inom sex månader efter räkenskapsårets utgång.

Linköping den 30 - 2025 -

---

Jan Andersson  
Auktoriserad revisor

2025020404586