

**Årsredovisning**  
för  
**Rabbalshede Kraft AB**  
556681-4652  
Räkenskapsår  
2023

## Fastställelseintyg

Undertecknad styrelseledamot i Rabbalshede Kraft AB intygar att resultat- och balansräkningen samt koncernresultat- och koncernbalansräkningen har fastställts på ordinarie årsstämma 2024-05-22. Stämman beslutade också att godkänna styrelsens förslag till resultatdisposition i moderbolaget.

Jag intygar också att innehållet i årsredovisningen och revisionsberättelsen stämmer överens med originalen.

Rabbalshede 2024-05-27



Mikael Kowal



*Rabbalshede Kraft*

# ÅRSREDOVISNING

## 2023

**Rabbalshede Kraft AB**

**556681-4652**

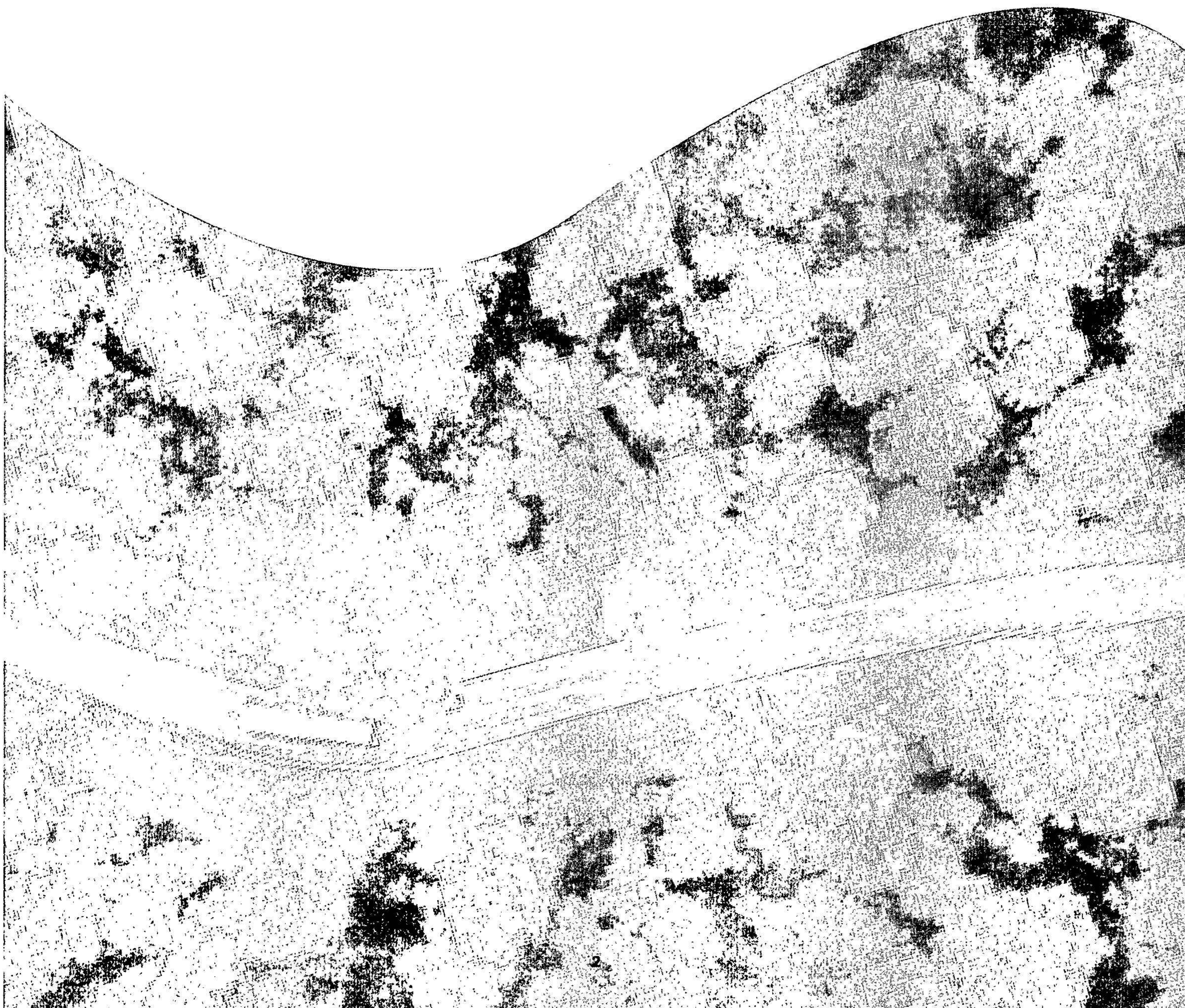
Följ vår utveckling på:  
**[rabbalshedekraft.se](http://rabbalshedekraft.se)**

# Om Rabbalshede Kraft

2024052825857

På Rabbalshede Kraft är vi med och formar morgondagens energi. Vår drivkraft är att tillsammans med samarbetspartners och lokala aktörer utveckla och driva hållbara energilösningar. Genom långsiktigt ägande producerar vi el som kan levereras när det behövs, där det behövs. På en marknad där vi konkurrerar med globala aktörer erbjuder vi en unik flexibilitet och lokal förståelse – hela vägen från projektering, byggnation till drift.

Vårt huvudkontor ligger i Rabbalshede, i tillägg har vi kontor i Stockholm och Göteborg.



# Innehållsförteckning

Förvaltningsberättelse flerårsöversikt	4
<b>FÖRVALTNINGSBERÄTTELSE</b>	<b>5</b>
<b>KONCERNEN</b>	<b>8</b>
Koncernens resultaträkning	8
Koncernens balansräkning	9
Förändringar i koncernens eget kapital	11
Koncernens kassaflödesanalys	12
<b>MODERBOLAGET</b>	<b>13</b>
Moderbolagets resultaträkning	13
Moderbolagets balansräkning	14
Förändring i moderbolagets eget kapital	16
Moderbolagets kassaflödesanalys	17
<b>NOTER TILL DE FINANSIELLA RAPPORTERNA</b>	<b>18</b>
<b>UNDERSKRIFTER</b>	<b>40</b>
<b>REVISIONSBERÄTTELSE</b>	<b>41</b>

# Förvaltningsberättelse

# 2023

## Flerårsöversikt-Koncernen

2024052825859

PROJEKTPORTFÖLJ	Antal verk					Total effekt, MW				
	31 dec-23	31 dec-22	31 dec-21	31 dec-20	31 dec-19	31 dec-23	31 dec-22	31 dec-21	31 dec-20	31 dec-19
Drift	106	106	98	92	78	293	293	259	238	205
Byggnation	10	10	18	25	11	64	64	98	115	37
Tillståndsgiven	4	4	0	23	33	25	25	0	149	111
Förprojekterings-, projekterings- och ansökningsfas	60	160	270	179	25	600	1 500	2 400	1 622	102
Totalt i drift och under projektering	180	280	386	319	147	982	1 882	2 757	2 124	455

PRODUKTION	Helår 2023	Helår 2022	Helår 2021	Helår 2020	Helår 2019
Utfall produktion, GWh	795	723	633	633	518
Prissäkrad energi, %	36	62	64	79	74

EKONOMISK ÖVERSIKT (MSEK)	Helår 2023	Helår 2022	Helår 2021	Helår 2020	Helår 2019
Nettoomsättning	408	249	206	199	247
Totala intäkter	422	269	228	227	275
Rörelseresultat	79	-38	-80	-29	22
Resultat före skatt	22	-160	-116	-63	-14
Årets resultat	20	-166	-118	-62	-14
Kassaflöde från den löpande verksamheten	145	32	26	104	117

BALANSRÄKNING I SAMMANDRAG (MSEK)	31 dec-23	31 dec-22	31 dec-21	31 dec-20	31 dec-19
Balansomslutning	3 575	3 388	2 964	2 715	2 399
Eget kapital	2 211	1 929	2 073	1 721	1 506
Räntebärande skulder, (exkl. aktieägarlån)	1 200	1 299	749	814	577
Övriga skulder, (inkl. aktieägarlån)	164	160	142	180	316

BALANSRÄKNING I SAMMANDRAG (MSEK)	31 dec-23	31 dec-22	31 dec-21	31 dec-20	31 dec-19
Avkastning på sysselsatt kapital före skatt, %	0,02	-	-	-	0,1
Skuldsättningsgrad	0,55	0,68	0,36	0,5	0,5
Nettoskuld, MSEK	1 067	1 123	583	731	509
Soliditet, %	62	57	70	63	63
Antal aktier vid utgången av perioden (miljontal)	256	256	256	209	181
Eget kapital per aktie (kr)	8,64	7,54	8,10	8,22	8,32
Resultat per aktie (kr)	0,08	-0,65	-0,53	-0,34	-0,08
Genomsnittligt antal anställda	32	29	32	32	29

Se noter för nyckeltalsdefinitioner.

# Förvaltningsberättelse

Styrelsen och verkställande direktören för Rabbalshede Kraft AB, organisationsnummer 556681-4652, med säte i Rabbalshede avger härmed årsredovisning och koncernredovisning för räkenskapsåret 2023-01-01–2023-12-31.

## VERKSAMHETEN

Koncernen består av moderbolaget, Rabbalshede Kraft AB och 11 (8) dotterbolag, varav 10 (7) direktägda. Se ytterligare information i not 18. Moderbolaget påbörjade sin verksamhet 2005 och koncernen bildades november 2007. Vid benämning Rabbalshede Kraft avses koncernen.

Rabbalshede Kraft projekterar och uppför landbaserade vindparker för att driva i egen regi. Bolaget säkerställer en god kontroll av alla steg från förprojektering, projektering, ansökan, byggnation till slutligen drift och underhåll.

Genom att kontrollera alla steg från en första analys av lämpliga områden för att upprätta vindparker till att driva dessa uppnås bästa lönsamhet på både kort och lång sikt.

Medelantalet anställda under 2023 uppgick till 32 (29).

## MODERBOLAGET

Moderbolaget Rabbalshede Kraft AB är främst inriktat på ledning, samordning och utveckling av koncernen. Administration av försäljning av el sker från moderbolaget. Moderbolaget ansvarar för frågor gentemot aktiemarknaden såsom koncernrapportering och aktiemarknadsinformation samt kreditmarknaden med upplåning och finansiell riskhantering. Samtlig personal är anställd i moderbolaget.

## AKTIEN OCH ÄGARFÖRHÅLLANDEN

Det registrerade aktiekapitalet uppgick vid räkenskapsårets slut till 255 911 965 (255 911 965) aktier. Aktiernas kvotvärde uppgår per 31 december 2023 till 5 kr.

Under 2023 köpte Sweden Holdco RK ut resterande aktieägare och är numera 100% ägare av Rabbalshede Kraft. I samband med det avregistrerades bolaget som ett publikt aktiebolag och aktien är således inte längre tillgänglig på marknaden.

Hembudsförbehåll saknas i bolagsordningen.

## VÄSENTLIGA HÄNDELSE R UNDER RÄKENSKAPSÅRET

Under 2023 har vi lagt grunden för vår hållbarhetsstrategi. Vi har tittat på våra största påverkansområden i hela vår värdekedja och analyserat våra intressenter. Detta sammantaget har lett oss fram till en hållbarhetsmodell med fyra fokusområden. Områdena är kopplade till de globala målen för hållbar utveckling. Under 2024 ska vi implementera strategin och sätta stödjande och kvantifierbara mål inom respektive fokusområde.

### Tillväxt och nya marknader

Bolaget har vuxit kraftigt under året och rekryterat 13 nya medarbetare som stärker oss både resurs- och kompetensmässigt när bolaget utökar sin projektportfölj inom nya områden.

Bolagets projektportfölj har utvecklats markant under 2023. I tillägg till den fortsatta utvecklingen av vår portfölj inom vindkraft har vi nu tagit steget in på marknaden för solkraft, såväl genom förvärv som genom egenutvecklade projekt. Vår utvecklingsportfölj inom sol är ca 600 MW i olika faser i södra Sverige.

I Femstenaberg planeras för en solanläggning om 30 MW och batterilagring med en kapacitet på 20 MW/MWh, vilket innebär att parken blir bolagets första energipark där flera kraftslag samverkar. Arbetet med upphandling av detta samt flera solparker påbörjades under 2023. Samtidigt fortskrider arbetet med upphandlingen av vindpark Lönhult.

Tillgängligheten under året slutade på 95,8% för bolagets egna parker. Bristfällig tillgänglighetsservice i vissa parker, reparationer som utförts på en del verk samt förluster på grund av isbildning medförde att tillgängligheten i portföljen blev lägre än beräknat.

Produktionsportföljen ökade under året med installationen av tio turbiner av modell SGRE 5.X (6,6MW) samt förvärv av 12 turbiner av modell Vestas V90. Den totala produktionsvolymen under året uppgick till 814 GWh för bolagets egna vindparker, vilket är lägre än förväntat på grund av sämre tillgänglighet än förväntat samt lägre vind.

Tack vare att vindparkerna Femstenaberg och Lursäng på totalt 68 MW installerades och parkerna Stensåsa och Lerkaka på totalt 24 MW förvärvades under 2023 har Rabbalshede Kraft nu nått en total produktionskapacitet på 1,1 TWh. Stensåsa Vindkraft AB och Lerkaka Vindkraft AB är ett internförvärv med en köpeskilling på 220 MSEK. Förvärvet har genererat ett tillskjutet kapital om 36 MSEK i koncernen.

Under året har bolaget genomfört samråd för ett antal nya projekt, anläggningen för grön vätgasproduktion i Högen, Lilla Edet samt vindpark Brattön-Säfelund i Munkekadal. Inom vår nya solportfölj har ett antal avgränsningsråd genomförts.

## HÄNDELSE R EFTER BALANSDAGEN

I februari togs vindparkerna Femstenaberg och Lursäng i drift. Bolagets ägare har skjutit till 158 MSEK för vidare expansion. Det har även tagits beslut om att investera i en batterianläggning på 20 MW. I övrigt har inga andra väsentliga händelser hänt efter balansdagens slut.

# Information om risker och osäkerhetsfaktorer

## POLITISKT RELATERADE RISKER

Elmarknaden är omgärdad av lagar och regler som för Sveriges del delvis utgår från direktiv inom EU. Likaså är marknaden för vindkraft omgärdad av lagar och regler, både vad gäller stödsystem och tillståndprocessen för etablering av vindkraftverk.

De projekt Rabbalshede Kraft har under projektering och ansökan är föremål för utredning samt prövning hos kommun och/eller länsstyrelse. Det kan därmed finnas en osäkerhet i huruvida bolaget får tillstånd för dessa projekt.

## ELPRIS

2023 var ett år med mindre vind än det historiska genomsnittet. Stormen Hans bidrog till en kraftig ökning av den hydrologiska balansen i Q3, som då tryckte ned prisnivån. Mot slutet av året återhämtade sig priset till mer förväntade nivåer.

Under 2023 har prisskillnaderna inom Sverige kvarstått, på grund av överföringsbegränsningar i transmissionsnätet. Det genomsnittliga priset för prisområde SE3 där Rabbalshede har majoriteten av sin vindkraftsproduktion landade på 51,9 EUR/MWh (129,21). I prisområde SE4 blev det genomsnittliga priset 65,1 EUR/MWh (152,10) och i prisområde SE2 blev det genomsnittliga priset 40,0 EUR/MWh (61,95).

Framtida elpriser kommer att bero på den hydrologiska balansen i nordnorden, utveckling av priser på gas och utsläppsrätter, utbyggnation av ny produktionskapacitet, ökad efterfrågan på el, samt överföringsbegränsningar. Mellan åren kommer priserna variera beroende på om det är torrår eller våtår, samt om det är mer eller mindre vind än ett genomsnittligt år.

## KONKURRENS

Under de senaste åren har intresset för vindkraft ökat och konkurrensen om områden med goda vindförhållanden har intensifierats. Genom den omfångsrika projektportföljen har Rabbalshede Kraft redan en god positionering på den svenska vindkraftsmarknaden.

Rabbalshede Kraft är öppna för samarbeten med andra aktörer i enskilda projekt vilket också kan möjliggöra etablering av fler och större vindparker. Vindparker med goda vindförhållanden har en konkurrensfördel när finansiering ska erhållas. Kapaciteten i elnätet är begränsad vilket medför att närliggande vindkraftsprojekt konkurrerar om utrymmet.

## VINDVARIATIONER

Vindkraftproduktionen varierar under året med en normalt högre elproduktion under vinterhalvåret. Ett genomsnittligt vindår, s.k. normalår, baseras på uppmätt vindhastighet över minst 10 år. Avvikelse från normalåret kan under vissa perioder vara mycket stora, vilket påverkar intäkter och resultat ett enskilt kvartal eller år. Vid investeringsbeslut för en vindpark tar Rabbalshede Kraft hänsyn till dessa vindvariationer och lägger dessutom stor vikt vid noggranna vindmätningar för att optimera vindkraftverkens placering och därmed produktionen.

## LIVSLÄNGD OCH DRIFTKOSTNADER

Investeringsbeslut grundas på en bedömd livslängd om 25 år baserat på på komponenterna i ett vindkraftverk. Om den verkliga livslängden skulle understiga den bedömda har detta en negativ inverkan på koncernens lönsamhet. Med så lång investeringshorisont kan även framtida driftkostnader komma att avvika från de uppskattade och påverka resultatutvecklingen. Bolaget har sedan 2010 inrättat en egen organisation för drift och underhåll.

## BEROENDEN

För att kunna projektera och uppföra vindparker använder bolaget olika leverantörer. Det är Rabbalshede Krafts bedömning att bolaget inte är beroende av någon enskild leverantör av strategiska komponenter som vindturbiner, varför ett eventuellt leveransavbrott inte behöver innebära långsiktiga konsekvenser för verksamheten. Avgörande för att ta nya verk i drift är att dessa kan anslutas till det svenska elnätet. Här är producenter av förnybar el som Rabbalshede Kraft mycket beroende av nätbolag på lokal, regional och nationell nivå. Svenska Kraftnät ansvarar för det nationella stamnätet och har systemansvaret för den svenska elförsörjningen. Myndigheten har av regeringen fått i uppdrag att förstärka stamnätet för att klara utbyggnaden av vindparker som ofta ligger i glesbygder med elnät

som inte är dimensionerade för storskalig elproduktion. För de verk som avses uppföras under de närmaste åren bedömer bolaget att anslutningarna ska vara klara i tid.

## MEDARBETARE

En uthållig tillväxt med goda resultat är även beroende av bolagets förmåga att rekrytera, behålla och utveckla personer i ledningen och andra nyckelmedarbetare. Organisationen kommer successivt att anpassas för en fortsatt tillväxt i enlighet med expensionsplanen. Ytterligare nyckelmedarbetare kan i takt med att bolaget växer komma att anställas.

## FINANSIELLA INSTRUMENT OCH RISKHANTERING

Koncernen är genom sin verksamhet exponerad för olika slag av finansiella risker. Med finansiella risker avses fluktuationer i företagets resultat och kassaflöde till följd av förändringar i valutakurser, räntenivåer och kreditförfall. Koncernens finanspolicy har utformats av styrelsen och bildar ett ramverk av riktlinjer och regler i form av riskmandat och limiter för finansverksamheten avseende hantering av finansiella risker. Verkställande direktören har ansvaret för koncernens finansiella transaktioner och risker. Den övergripande målsättningen för finansfunktionen är att tillhandahålla en kostnadseffektiv finansiering samt att minimera negativa effekter på koncernens resultat som härrör från marknadsrisker. Rapportering sker löpande till bolagets styrelse.

## MARKNADSRISK

Marknadsrisk är risken för att verkligt värde eller framtida kassaflöden av ett finansiellt instrument varierar på grund av förändringar i marknadspriser. Marknadsrisk indelas i tre typer, valutarisk, ränterisk och andra prisrisker. De marknadsrisker som främst påverkar koncernen utgör prisutvecklingen av el, och ränterisker.

Koncernens målsättning är att hantera och kontrollera marknadsrisker inom fastställda parametrar och samtidigt optimera resultatet av risktagandet inom givna ramar. På längre sikt kommer emellertid varaktiga förändringar i valutakurser, räntor och pris på el, att få en påverkan på det konsoliderade resultatet.

## PRISRISK VID FÖRSÄLJNING AV EL

Rabbalshede Kraft är producent av el vilket gör att elpriset är en den överlägset viktigaste parametern för koncernens resultat. Ett lägre elpris medför en lägre omsättning och resultat. Elpriset pendlar också kraftigt vilket gör att det blir stora svängningar i omsättningen och resultatet. Elpriset 2020 var ca 20 EUR/MWh medan elpriset 2022 var ca 120 EUR/MWh.

I dagsläget finns det inga bra sätt att säkra sig mot årlig volatilitet i elpriset. Det finns derivat och PPA-kontrakt men båda dessa marknader är begränsade och innebär andra typer av risker, såsom capture price risk och volymrisk. I stället för att ta bort volatiliteten i elpriset försöker Rabbalshede Kraft att skapa förutsättningar för att verksamheten ska klara sig väl även vid en längre period med lågt elpris. Därutöver har Rabbalshede Kraft möjligheten att ingå derivatkontrakt eller PPA-kontrakt om de innebär attraktiva villkor både i termer av prisnivå och riskstruktur.

Koncernens försäljning av el uppgick under 2023 till 795 (723) GWh.

## KÄNSLIGHETSANALYS

En förändring om 10% av elpriset medför en förändring av årets resultat med 23 (30) MSEK. Känslighetsanalysen grundar sig på att alla andra faktorer förblir oförändrade samt att säkringsredovisning inte tillämpas.

## VALUTARISK

I samband med projektering och beställning av vindkraftverk vilket företrädesvis sker från europeiska leverantörer i euro uppstår en valutarisk. I de flesta fall sker betalningen vid ett antal förutbestämda tillfällen. I syfte att begränsa valutarisken ska Rabbalshede Kraft tidigt i processen minska osäkerheten genom att säkra hela eller delar av valutaexponeringen vid beställning för att därmed trygga resultat och kalkyler. Denna risk benämns transaktionsexponering.

Valutarisker säkras därmed om de är hänförliga till inköp av framtida investeringar i vindkraftverk där tillstånd erhållits. Säkringsredovisning tillämpas i koncernen.

Om byggnationen sker i något av koncernens bolag där EUR är redovisningsvaluta sker ingen säkring av valutan. I dagsläget har koncernen ett pågående byggprojekt i Rabbalshede Vind där redovisningsvalutan är i EUR. Därmed finns ingen valutasäkring.

## RÄNTERISKER

Ränterisk är risken att värdet på finansiella instrument varierar på grund av förändringar i marknadsräntor. Ränterisk kan leda till förändring i verkliga värden och förändringar i kassaflöden. En betydande faktor som påverkar ränterisken är räntebindningstiden. Hantering av koncernens ränteeponering sköts av koncernens ekonomifunktion, som ansvarar för att identifiera och hantera denna exponering. Per balansdagen hade koncernen 1 206 (1 307) MSEK i utestående låneskulder.

För att kontrollera koncernens ränterisk kan derivatinstrument som till exempel ränteswapar användas. Enligt finanspolicyen har normrisken fastställts till 5 år. Bolaget har mandat att låta skuldportföljens genomsnittliga räntebindningstid avvika från normrisken med +/- 12 månader. Maximalt 50% av den totala skuldportföljen inklusive derivat får ränteomsättas inom en 12 månaders period samt maximalt 50% av låneförfallen (kapitalbindning) får ske inom en 12 månaders period.

Under året har bolagets genomsnittliga låneränta på upptagna banklån uppgått till 4,31 (2,56)%.

Ränteswapar används för byte mellan rörlig och fast ränta, detta i syfte att anpassa ränta och räntebindningstid. Per den 31 december 2023 uppgick den genomsnittliga räntebindningstiden till 2,31 (2,21) år och den genomsnittliga kapitalbindningstiden för skuldportföljen till 2,77 (2,76) år. Per balansdagen fanns räntederivat med ett nominellt värde på 830 (908) MSEK.

Det verkliga värdet på utestående räntederivat per balansdagen uppgick netto till 9 (32) MSEK. I balansräkningen har dessa redovisats som långfristiga skulder. Säkringsredovisning tillämpas i koncernen.

## KÄNSLIGHETSANALYS

En ränteförändring på 100 räntepunkter skulle per balansdagen innebära en årlig förändring med 3,0 (3,2) MSEK i resultatet. Känslighetsanalysen grundar sig på att alla andra faktorer förblir oförändrade och att säkringsredovisning inte tillämpas.

## LIKVIDITETSRISKER

Likviditetsrisken är risken att koncernen kan få problem att fullgöra sina skyldigheter som är förknippade med finansiella skulder. Koncernen har rullande tjugofyra månaders likviditetsplanering. Planeringen uppdateras varje kvartal. Likviditetsplaneringen används för att hantera likviditetsrisken och kostnaderna för finansieringen av koncernen. Målsättningen är att koncernen ska kunna klara sina finansiella åtaganden i uppgångar såväl som nedgångar utan betydande oförutsebara kostnader. Likviditetsriskerna hanteras av koncernens ekonomifunktion. Enligt finanspolicyen ska det alltid finnas tillräckligt med likvida medel (likviditetsreserv) uppgående till minst 50 MSEK i koncernen. Med likviditetsreserv avses kassa, checkkredit, marknadsnoterade placeringar som kan omsättas inom fem dagar samt outnyttjade bekräftade krediter.

Under 2023 har likviditetsreserven bestått av bankmedel på konto. Dessutom har förfalldatumerna på de finansiella skulderna spridits över tiden för att begränsa likviditetsrisken. Koncernens finansiella skulder uppgick vid årsskiftet till 1 200 (1 299) MSEK.

## MILJÖINFORMATION

Vindkraften är en viktig källa till förnybar energi och spelar en avgörande roll i samhällets energiomställning. Ingen elproduktion är helt fri från miljöpåverkan, men vindkraften har i jämförelse med andra kraftslag en mycket liten negativ påverkan. Miljöpåverkan under drift sker främst i form av ljud och skuggor. Genom innehav av vindkraftanläggningar bedriver Rabbalshede Kraft verksamhet som är tillståndspliktig eller anmälningspliktig enligt miljöbalken. Bolaget innehar nödvändiga miljötillstånd. Där anmälningsplikt föreligger är anmälan enligt miljöbalken en förutsättning för att bygglov ska beviljas.

Sedan 2010 är bolaget certifierat enligt ISO 9001:2015 som är en standard för kvalitetsledningssystem och 14001:2015 som är en standard för miljöledningssystem. Att vara certifierat är en viktig del av bolagets verksamhet då det ger en trygghet i de interna och externa processerna.

## FINANSIERING

Rabbalshede Kraft har som mål att bolagets skuldsättningsgrad inte ska understiga 1,25 samt att soliditeten skall vara minst 40%. Totala banklån per den 31 december 2023 uppgick till 1 206 (1 307) MSEK och ligger hos SEB.

## STYRELSENS ARBETE

Sista december bestod styrelsen av fyra ledamöter. Under verksamhetsåret 2023 har styrelsen haft 10 styrelsemöten. Styrelsen har en skriftlig arbetsordning samt en instruktion för arbetsfördelningen mellan styrelsen och verkställande direktören. Styrelsens sammanträden och arbetet i samband därmed följer en föredragningsplan i syfte att säkerställa styrelsens behov av information och kontroll av verksamheten och koncernens organisation.

## FÖRVÄNTNINGAR AVSEENDE DEN FRAMTIDA UTVECKLINGEN

Styrelsen bedömer att den framtida verksamheten under normala marknadsförhållanden, dvs att elintäkterna uppgår till en historisk genomsnittlig nivå, kommer att generera ett kassaflöde som ger värdetillväxt för aktieägarna. Bolagets projektportfölj från projektering till drift omfattar närmare 982 (1 882) MW fördelat på ett flertal vindparker i goda vindlägen i Sverige. Bolaget utvärderar förutom möjligheten att bygga från egen projektportfölj möjligheten att förvärva tillstånd i attraktiva lägen från andra aktörer i marknaden.

## FRAMTIDA KAPITALBEHOV

Om utvecklingen följer den förutsedda expansionsplanen kommer det i framtiden uppstå ett naturligt behov av nytt kapital. För att erhålla lån till nya vindparker kräver banken att ytterligare eget kapital tillförs. Detta medför att behovet av likvida medel från tid till annan kan komma att uppgå till betydande belopp. Bolagets ägare är väl medvetna om det och därför kan framtida aktieägartillskott komma att ske i samband med expansion. Rabbalshede Kraft har hittills fortlöpande säkrat finansieringen av utbyggnaden.

## FÖRSLAG TILL VINSTDISPOSITION

Till årsstämman förfogande finns följande belopp i kr:

Överkursfond	948 489 352
Balanserat resultat	34 600 280
Årets resultat	-71 605 690
<b>Summa</b>	<b>911 483 942</b>

## FÖRSLAG TILL VINSTDISPOSITION

Styrelsen föreslår att till förfogande stående vinstmedel och fria fonder disponeras enligt följande i kr:

Balanseras i ny räkning	-37 005 410
Överkursfond	948 489 352
<b>Summa</b>	<b>911 483 942</b>

Vad beträffar företagets resultat och ställning i övrigt, hänvisas till efterföljande resultat- och balansräkningar med tillhörande bokslutskommentarer.

# Koncernen

## Koncernens resultaträkning

2024052825863

TKR	Not	2023	2022
Rörelsens intäkter			
Nettoomsättning	3	407 708	248 547
Aktiverat arbete för egen räkning	4	4 079	5 907
Övriga rörelseintäkter	5	10 032	14 412
<b>Summa intäkter</b>		<b>421 819</b>	<b>268 866</b>
Rörelsens kostnader			
Service och underhåll		-103 109	-96 212
Övriga externa kostnader	6, 7	-24 772	-21 241
Personalkostnader	8	-60 556	-64 574
Avskrivningar och nedskrivningar		-154 313	-124 865
<b>Rörelseresultat</b>		<b>79 069</b>	<b>-38 027</b>
Resultat efter finansiella poster			
Resultat från andelar i intresseföretg	9	2 113	3 309
Ränteutäkter och liknande resultatposter	10	7 872	4 821
Räntekostnader och liknande resultatposter	11	-66 816	-129 732
<b>Resultat efter finansiella poster</b>		<b>22 238</b>	<b>-159 629</b>
Skatt på årets resultat (inkomstskatt, aktuell och uppskjuten)	12	-2 095	-5 900
<b>Årets resultat</b>		<b>20 143</b>	<b>-165 529</b>

# Koncernens balansräkning

TKR	Not	31 dec 2023	31 dec 2022
Tillgångar			
Anläggningstillgångar			
Immateriella anläggningstillgångar	13		
Affärssystem		4 981	5 693
Arrendeavtal och liknande rättigheter		20 730	21 727
Goodwill		39 301	0
<b>Summa</b>		<b>65 012</b>	<b>27 420</b>
Materiella anläggningstillgångar	14		
Byggnader och mark		16 619	17 195
Driftsatta vindparker		2 356 135	2 317 098
Inventarier, verktyg och installationer		325	351
Pågående projektering		666 684	591 123
<b>Summa</b>		<b>3 039 763</b>	<b>2 925 767</b>
Finansiella anläggningstillgångar			
Fordringar hos intresseföretag och gemensamt styrda företag	15	108 226	108 226
Aktier i intressebolag	16, 19	42 534	45 048
Övriga långfristiga fordringar, derivatinstrument	17	3 639	0
Uppskjuten skattefordran	12	13 850	19 620
<b>Summa</b>		<b>168 249</b>	<b>172 894</b>
<b>Summa anläggningstillgångar</b>		<b>3 273 024</b>	<b>3 126 081</b>
Omsättningstillgångar			
Varulager m.m			
Elcertifikat och ursprungsgarantier		24 370	933
Reservdelar		3 992	2 788
<b>Summa</b>		<b>28 362</b>	<b>3 721</b>
Kortfristiga fordringar			
Kundfordringar		2 156	867
Fordringar hos intresseföretag och gemensamt styrda företag		17 877	19 502
Övriga fordringar		8 959	22 176
Förutbetalda kostnader och upplupna intäkter	20	50 231	39 498
<b>Summa</b>		<b>79 223</b>	<b>82 043</b>
Spärrade bankmedel		30 969	29 363
Likvida medel	32	163 748	146 881
<b>Summa omsättningstillgångar</b>		<b>302 302</b>	<b>262 008</b>
<b>Summa tillgångar</b>		<b>3 575 326</b>	<b>3 388 089</b>

Fortsättning nästa sida

# Forts. Koncernens balansräkning

2024052825865

TKR	Not	2023	2022
<b>Eget kapital och skulder</b>			
Eget kapital	21, 22		
Aktiekapital		1 279 560	1 279 560
Övrigt tillskjutet kapital		991 055	991 055
Reserver		2 890	-4 665
Balanserat resultat		-82 474	-171 146
Årets resultat		20 143	-165 529
Eget kapital hänförligt till moderbolagets aktieägare		2 211 174	1 929 275
<b>Summa eget kapital</b>		<b>2 211 174</b>	<b>1 929 275</b>
<b>Avsättningar</b>			
Övriga avsättningar	24	19 866	13 000
<b>Långfristiga skulder</b>			
Skulder till kreditinstitut	25	1 101 150	1 200 144
Skuld till koncernföretag		0	33 365
Övriga skulder derivatinstrument	26	0	5 877
<b>Summa</b>		<b>1 101 150</b>	<b>1 252 386</b>
<b>Kortfristiga skulder</b>			
Skulder till kreditinstitut	25	98 783	99 010
Leverantörsskulder		6 343	24 580
Skulder till koncernföretag		56 000	0
Övriga skulder		4 955	3 736
Upplupna räntor koncernföretag		4 571	0
Upplupna kostnader och förutbetalda intäkter	27	72 484	79 102
<b>Summa</b>		<b>243 136</b>	<b>206 428</b>
<b>Summa skulder</b>		<b>1 364 152</b>	<b>1 458 815</b>
<b>Summa eget kapital och skulder</b>		<b>3 575 326</b>	<b>3 388 089</b>

# Förändring i koncernens eget kapital

2024052825866

Eget kapital hänförligt till moderbolagets aktieägare, Tkr	Aktiekapital	Övrigt tillskjutet kapital	Säkringsreserv	Balanserade vinstmedel inkl. årets resultat	Summa eget kapital
Ingående eget kapital 2022-01-01	1 279 560	991 055	-26 485	-171 146	2 072 984
Årets resultat			21 820	-165 529	-143 709
Utgående eget kapital 2022-12-31	1 279 560	991 055	-4 665	-336 675	1 929 275
Ingående eget kapital 2023-01-01	1 279 560	991 055	-4 665	-336 675	1 929 275
Årets resultat			7 555	20 143	27 698
Årets omräkningsdifferens				-1 997	-1 997
Aktieägartillskott				219 776	219 776
Tillskjutet kapital*				36 422	36 422
Utgående eget kapital 2023-12-31	1 279 560	991 055	2 890	-62 331	2 211 174

\* Tillskjutet kapital avser ett internt förvärv avseende Stensåsa Vindkraft AB och Lerkaka Vindkraft AB från Sweden Holdco RK (Rabbalshede Krafts moderbolag). Köpeskillingen var 220 msek som reglerats via ett aktieägartillskott (220 msek) från Sweden Holdco RK. Förvärvet har genererat ett "dolt" tillskjutet kapital om 36 msek.

# Koncernens kassaflödesanalys

2024052825867

TKR	Not	2023-01-01- 2023-12-31	2022-01-01- 2022-12-31
Den löpande verksamheten			
Resultat före skatt		22 238	-159 629
Justering för poster som inte ingår i kassaflödet	30	157 160	192 145
<b>Kassaflöde från den löpande verksamheten före förändringar av rörelsekapital</b>		<b>179 398</b>	<b>32 516</b>
<b>Kassaflöde från förändringar av rörelsekapital</b>			
Ökning (-)/Minskning (+) av elcertifikat		-23 439	5 106
Ökning (-)/Minskning (+) av rörelsefordringar		8 316	-12 225
Ökning (+)/Minskning (-) av rörelseskulder		-19 439	6 855
<b>Kassaflöde från förändringar av rörelsekapital</b>		<b>-34 562</b>	<b>-264</b>
<b>Kassaflöde från den löpande verksamheten</b>		<b>144 836</b>	<b>32 252</b>
<b>Investeringsverksamheten</b>			
Förvärv av materiella anläggningstillgångar inkl. förskott	14	-91 834	-535 065
Förvärv av dotterbolag, netto likvidpåverkan	18	4 955	-1 550
<b>Kassaflöde från investeringsverksamheten</b>		<b>-86 879</b>	<b>-536 615</b>
<b>Finansieringsverksamheten</b>	31		
Utdelning finansiella anläggningstillgångar		4 627	0
Utgifter i samband med emission och upptagande av lån		-947	-8 222
Upptagna lån		0	1 865 257
Upptagna aktieägarlån		56 000	0
Amortering av lån		-98 782	-1 342 373
Förändring av spärrmedel		-1 606	49 492
<b>Kassaflöde från finansieringsverksamheten</b>		<b>-40 708</b>	<b>564 154</b>
<b>Periodens kassaflöde</b>		<b>17 249</b>	<b>59 791</b>
Likvida medel vid periodens början	32	146 881	87 090
Kursdifferens likvida medel		-382	0
Likvida medel vid periodens slut		163 748	146 881
Spärrade medel		30 969	29 363
<b>Summa likvida medel och spärrade medel</b>		<b>194 717</b>	<b>176 244</b>

# Moderbolaget

## Moderbolagets resultaträkning

2024052825868

TKR	Not	2023	2022
Rörelsens intäkter			
Nettoomsättning	3	9 903	6 586
Aktiverat arbete för egen räkning	4	2 482	3 290
Övriga rörelseintäkter	5	4 000	8 669
<b>Summa intäkter</b>		<b>16 385</b>	<b>18 545</b>
Rörelsens kostnader			
Övriga externa kostnader	6, 7	-21 652	-18 675
Personalkostnader	8	-60 556	-64 574
Avskrivningar och nedskrivningar		-8 526	-1 291
<b>Rörelseresultat</b>		<b>-74 349</b>	<b>-65 995</b>
Resultat från finansiella poster			
Resultat från intressebolag	9	4 627	0
Ränteintäkter och liknande resultatposter	10	4 900	4 406
Räntekostnader och liknande resultatposter	11	-6 784	-2 155
<b>Resultat efter finansiella poster</b>		<b>-71 606</b>	<b>-63 744</b>
Bokslutsdispositioner		-	-
Resultat före skatt		-71 606	-63 744
Skatt	12	-	-
<b>Årets resultat</b>		<b>-71 606</b>	<b>-63 744</b>

# Moderbolagets balansräkning

2024052825869

TKR	Not	31 dec 2023	31 dec 2022
Tillgångar			
Anläggningstillgångar			
Immateriella anläggningstillgångar			
Affärssystem	13	4 981	5 693
Materiella anläggningstillgångar	14		
Byggnader och mark		13 733	14 202
Inventarier, verktyg och installationer		169	143
Pågående projektering		50 758	39 331
<b>Summa</b>		<b>69 641</b>	<b>59 369</b>
Finansiella anläggningstillgångar			
Andelar i koncernföretag	18	2 063 988	1 878 174
Andelar i intresseföretag och gemensamt styrda företag	19	41 738	41 738
Fordringar hos intresseföretag och gemensamt styrda företag	15	108 226	108 226
Andra långfristiga värdepappersinnehav	16	5	5
Uppskjuten skattefordran	12	2 110	2 110
<b>Summa</b>		<b>2 216 067</b>	<b>2 030 253</b>
<b>Summa anläggningstillgångar</b>		<b>2 285 708</b>	<b>2 089 622</b>
Omsättningstillgångar			
Varulager m.m			
Reservdelar		3 992	2 788
Kortfristiga fordringar			
Kundfordringar		529	729
Fordringar på koncernföretag		6 272	1 918
Fordringar hos intresseföretag och gemensamt styrda företag		17 877	19 502
Övriga fordringar		1 514	2 635
Förutbetalda kostnader och upplupna intäkter	20	1 792	1 237
<b>Summa</b>		<b>27 984</b>	<b>26 021</b>
Likvida medel	32	23 604	10 050
<b>Summa omsättningstillgångar</b>		<b>55 580</b>	<b>38 859</b>
<b>Summa tillgångar</b>		<b>2 341 288</b>	<b>2 128 481</b>

Fortsättning nästa sida

# Forts. Moderbolagets balansräkning

2024052825870

TKR	Not	31 dec 2023	31 dec 2022
Eget kapital och skulder			
Eget kapital	22, 23, 24		
Aktiekapital		1 279 560	1 279 560
Överkursfond		948 489	948 489
Balanserat resultat		34 601	-121 431
Årets resultat		-71 606	-63 744
<b>Summa eget kapital</b>		<b>2 191 044</b>	<b>2 042 874</b>
Långfristiga skulder			
Skulder till kreditinstitut	25	1 941	2 278
Skuld till koncernföretag		0	33 365
<b>Summa</b>		<b>1 941</b>	<b>35 643</b>
Kortfristiga skulder			
Skulder till kreditinstitut	25	338	338
Leverantörsskulder		2 482	1 425
Skulder till koncernföretag		89 946	321
Övriga skulder		2 675	2 447
Upplupna räntor till koncernföretag		6 764	0
Upplupna kostnader och förutbetalda intäkter	27	46 100	45 433
<b>Summa</b>		<b>148 305</b>	<b>49 964</b>
<b>Summa eget kapital och skulder</b>		<b>2 341 288</b>	<b>2 128 481</b>

# Förändring i moderbolagets eget kapital

2024052825871

TKR	BUNDET EGET KAPITAL		FRITT EGET KAPITAL		
	Aktiekapital	Överkursfond	Balanserat resultat	Årets resultat	Totalt eget kapital
Ingående eget kapital 2022-01-01	1 279 560	948 489	-77 713	-43 718	2 106 618
Vinstdisposition	-	-	-43 718	43 718	-
Årets resultat	-	-	-	-63 744	-63 744
Utgående eget kapital 2022-12-31	1 279 560	948 489	-121 431	-63 744	2 042 874
Ingående eget kapital 2023-01-01	1 279 560	948 489	-121 431	-63 744	2 042 874
Vinstdisposition	-	-	-63 744	63 744	-
Aktieägartillskott	-	-	219 776		219 776
Årets resultat	-	-	-	-71 606	-71 606
Utgående eget kapital 2023-12-31	1 279 560	948 489	34 601	-71 606	2 191 044

# Moderbolagets kassaflödesanalys

2024052825872

TKR	Not	2023-01-01– 2023-12-31	2022-01-01– 2022-12-31
Den löpande verksamheten			
Resultat före skatt och bokslutsdispositioner		-71 606	-63 744
Justering för poster som inte ingår i kassaflödet	30	8 526	2 888
<b>Kassaflöde från den löpande verksamheten före förändringar av rörelsekapital</b>		<b>-63 080</b>	<b>-60 856</b>
Kassaflöde från förändringar av rörelsekapital			
Ökning (-)/Minskning (+) av varulager		-1 204	1 200
Ökning (-)/Minskning (+) av rörelsefordringar		-1 966	13 996
Ökning (+)/Minskning (-) av rörelseskulder		8 976	12 758
<b>Kassaflöde från förändringar av rörelsekapital</b>		<b>5 806</b>	<b>27 954</b>
<b>Kassaflöde från den löpande verksamheten</b>		<b>-57 274</b>	<b>-32 902</b>
Investeringsverksamheten			
Förvärv av materiella anläggningstillgångar inkl. förskott	14	-18 798	-18 556
Förvärv av aktier, dotterbolag	18	-45 000	-1 550
Lämnade aktieägartillskott		0	-200
<b>Kassaflöde från investeringsverksamheten</b>		<b>-63 798</b>	<b>-20 306</b>
Finansieringsverksamheten	31		
Utdelning från koncernföretag		78 962	0
Upptagna aktieägarlån		56 000	0
Upptagna lån		0	31 833
Amortering av lån		-336	-338
<b>Kassaflöde från finansieringsverksamheten</b>		<b>134 626</b>	<b>31 495</b>
<b>Periodens kassaflöde</b>		<b>13 554</b>	<b>-21 713</b>
Likvida medel vid periodens början	32	10 050	31 763
Likvida medel vid periodens slut		23 604	10 050
<b>Summa likvida medel</b>		<b>23 604</b>	<b>10 050</b>

# Noter till de finansiella rapporterna

## Not 1 Redovisningsprinciper och värderingsprinciper

### ÖVERENSSTÄMMELSE MED NORMGIVNING OCH LAG

Koncernredovisningen har upprättats i enlighet med Årsredovisningslagen och Bokföringsnämndens allmänna råd BFNAR 2012:1 Årsredovisning och koncernredovisning (K3).

Moderbolaget tillämpar samma redovisningsprinciper som koncernen utom i de fall som anges nedan under avsnittet "Moderbolagets redovisningsprinciper".

### VÄRDERINGSGRUNDER TILLÄMPADE VID UPPRÄTTANDET AV MODERBOLAGETS OCH KONCERNENS FINANSIELLA RAPPORTER

Tillgångar och skulder är redovisade till historiska anskaffningsvärden, förutom vissa finansiella tillgångar och skulder som värderas till verkligt värde. Finansiella tillgångar och skulder som värderas till verkligt värde består av derivatinstrument.

### FUNKTIONELL VALUTA OCH RAPPORTERINGSVALUTA

Moderbolagets funktionella valuta är svenska kronor som även utgör rapporteringsvalutan för moderbolaget och för koncernen. Det innebär att de finansiella rapporterna presenteras i svenska kronor. Samtliga belopp är, om inte annat anges, avrundade till närmaste tusental.

### KLASSIFICERING

Anläggningstillgångar och långfristiga skulder består i allt väsentligt av belopp som förväntas återvinnas eller betalas efter mer än tolv månader räknat från balansdagen. Omsättningstillgångar och kortfristiga skulder består i allt väsentligt av belopp som förväntas återvinnas eller betalas inom tolv månader räknat från balansdagen eller där skulden är beroende av villkor som kan medföra att skulden skall betalas inom 12 månader.

### KONSOLIDERINGSPRINCIPER

#### Dotterföretag

Dotterföretag är företag i vilka Rabbalshede Kraft AB har ett bestämmande inflytande. Bestämmande inflytande innebär en rätt att utforma ett företags finansiella och operativa strategier i syfte att erhålla ekonomiska fördelar. Förvärv av dotterföretag redovisas enligt förvärvsmetoden. Förvärvet betraktas som en transaktion varigenom koncernen indirekt förvärvar ett dotterföretags tillgångar och övertar dess skulder och eventalförpliktelser. I anslutning till förvärvet upprättas en förvärvsanalys där anskaffningsvärdet fastställs för dels andelarna eller rörelsen och dels det verkliga värdet på förvärvsdagen av förvärvade identifierbara tillgångar samt övertagna skulder och eventalförpliktelser. Anskaffningsvärdet utgörs av summan av de verkliga värdena per förvärvsdagen för erlagda tillgångar, uppkomna eller övertagna skulder, emitterade eget kapitalinstrument som lämnats som vederlag i utbyte mot de förvärvade nettotillgångarna samt utgifter som är direkt hänförliga till förvärvet. Vid rörelseförvärv där anskaffningskostnaden överstiger det verkliga värdet av förvärvade tillgångar och övertagna skulder samt eventalförpliktelser som redovisas separat, redovisas differensen som goodwill. När skillnaden är negativ redovisas denna direkt i resultaträkningen.

Dotterföretags finansiella rapporter inkluderar i koncernredovisningen från och med förvärvstidpunkten till det datum då det bestämmande inflytandet upphör.

### DEFINITION AV NYCKELTAL AVKASTNING PÅ SYSSELSATT KAPITAL

Resultat före skatt plus finansiella kostnader dividerat med genomsnittligt sysselsatt kapital.

### BALANSOMSLUTNING

Totala tillgångar

### EGET KAPITAL PER AKTIE

Eget kapital dividerat med antal aktier

### NETTOSKULD

Räntebärande skulder minus likvida medel

### RESULTAT PER AKTIE

Resultat efter skatt dividerat med antal aktier

### SKULDSÄTTNINGSGRAD

Räntebärande skulder/eget kapital

### SOLIDITET

Eget kapital som andel av balansomslutningen

### SYSSELSATT KAPITAL

Balansomslutning minus icke räntebärande skulder

### FINANSIELLA INSTRUMENT

Finansiella instrument redovisas i enlighet med kapitel 12 (finansiella instrument värderade enligt 4 kap 14 a-14 e §§ årsredovisningslagen) i BFNAR 2012:1.

Finansiella instrument som redovisas i balansräkningen inkluderar på tillgångssidan kassa och bank, låne- och kundfordringar samt derivat med ett positivt verkligt värde. På skuldsidan återfinns leverantörs- och låneskulder samt derivat med ett negativt verkligt värde. Finansiella instrument redovisas initialt till anskaffningsvärde motsvarande instrumentets verkliga värde med tillägg för transaktionskostnader för alla finansiella instrument förutom avseende de som tillhör kategorin finansiell tillgång som redovisas till verkligt värde via resultatet och samtliga derivat, vilka redovisas till verkligt värde exklusive transaktionskostnader.

### REDOVISNING I OCH BORTTAGANDE FRÅN BALANSRÄKNINGEN

En finansiell tillgång eller finansiell skuld redovisas i balansräkningen när bolaget blir part enligt instrumentets avtalsmässiga villkor. Kundfordringar redovisas i balansräkningen när faktura har skickats. Skuld redovisas när motparten har presterat och avtalsenlig skyldighet föreligger att betala, även om faktura ännu inte mottagits. Leverantörs- skulder redovisas när faktura mottagits.

En finansiell tillgång tas bort från balansräkningen när rättigheterna i avtalet realiserar, förfaller eller bolaget förlorar kontrollen över dem. Detsamma gäller för en del av en finansiell tillgång. En finansiell skuld tas bort från balansräkningen när förpliktelsen i avtalet fullgörs eller på annat sätt utsläcks. Detsamma gäller för en del av en finansiell skuld.

En finansiell tillgång och en finansiell skuld kvittas och redovisas med ett nettobelopp i balansräkningen endast när det föreligger en legal rätt att kvitta beloppen samt att det föreligger avsikt att nettoreglera eller att realisera tillgången och reglera skulden samtidigt. Förvärv och avyttring av finansiella tillgångar redovisas på affärsdagen, som utgör den dag då bolaget förbinder sig att förvärva eller avyttra tillgången.

## KLASSIFICERING OCH VÄRDERING

Finansiella instrument som inte är derivat redovisas initialt till anskaffningsvärde motsvarande instrumentets verkliga värde med tillägg för transaktionskostnader för alla finansiella instrument förutom avseende de som tillhör kategorin finansiell tillgång som redovisas till verkligt värde via resultaträkningen, vilka redovisas till verkligt värde exklusive transaktionskostnader. Ett finansiellt instrument klassificeras vid första redovisningen utifrån i vilket syfte instrumentet förvärvades. Klassificeringen avgör hur finansiella instrument värderas efter första redovisningstillfället. Derivatinstrument redovisas initialt till sina verkliga värden. Detta innebär att transaktionskostnader belastar årets resultat. Huvudregeln är att dessa finansiella instrument löpande redovisas till sina verkliga värden över resultaträkningen om inte säkringsredovisning tillämpas. Används derivatinstrument för säkringsredovisning och till den del denna är effektiv, redovisas värdeförändringarna på derivatinstrumentet på samma rad i resultaträkningen som den säkrade posten om det rör sig om verklig värdesäkring. Värdeökningar respektive värdeminskningar på derivatet redovisas som intäkter respektive kostnader inom rörelseresultatet eller inom finansnettot baserat på syftet med innehavet. Se vidare under rubriken Derivat och säkringsredovisning nedan.

## FINANSIELLA TILLGÅNGAR SOM INNEHAS FÖR HANDEL

Finansiella tillgångar i denna kategori värderas till verkligt värde och värdeförändringar redovisas i resultaträkningen. I kategorin ingår derivat med positivt verkligt värde med undantag för derivat som är ett identifierat och effektivt säkringsinstrument.

## LÅNEFORDRINGAR OCH KUNDFORDRINGAR

Lånefordringar och kundfordringar är finansiella tillgångar som inte är derivat, som har fastställda eller fastställbara betalningar och som inte är noterade på en aktiv marknad. Dessa tillgångar värderas till upplupet anskaffningsvärde. Upplupet anskaffningsvärde bestäms utifrån den effektivränta som beräknades vid anskaffningstidpunkten. Kundfordran redovisas till det belopp som beräknas inflyta, dvs. efter avdrag för osäkra fordringar.

## FINANSIELLA SKULDER SOM INNEHAS FÖR HANDEL

Finansiella skulder i denna kategori värderas löpande till verkligt värde med värdeförändringar redovisade i resultaträkningen. I kategorin ingår derivat med negativt verkligt värde med undantag för derivat som är ett identifierat och effektivt säkringsinstrument.

## ANDRA FINANSIELLA SKULDER

Lån samt övriga finansiella skulder, t.ex. leverantörsskulder, ingår i denna kategori. Skulderna värderas till upplupet anskaffningsvärde.

## NEDSKRIVNING AV FINANSIELLA TILLGÅNGAR OCH SKULDER

Vid varje rapporttillfälle utvärderar företaget om det finns objektiva bevis på att en finansiell tillgång eller grupp av tillgångar är i behov av nedskrivning. Objektiva bevis utgörs dels av observerbara förhållanden som inträffat och som har en negativ inverkan på möjligheten att återvinna anskaffningsvärdet. Objektiva bevis på eventuellt nedskrivning av finansiella tillgångar erhåller Rabbalshede Kraft genom kreditutvärderingsrapport om låntagaren från extern part. En indikation på att en sådan rapport ska beställas kan vara att räntor eller löpande kommunikation från låntagaren inte har erhållits.

Nedskrivning av kundfordringar redovisas som kostnad i resultaträkningen.

## DERIVAT OCH SÄKRINGSREDOVISNING

Koncernens derivatinstrument har anskaffats för att ekonomiskt säkra de risker för ränteeponering samt försäljningspris- och valutarisker som koncernen är utsatt för. Derivat redovisas initialt till verkligt värde innebärande att transaktionskostnader belastar årets resultat. Efter initial redovisning värderas derivatinstrument till sina verkliga värden och värdeförändringar redovisas på sätt som beskrivs nedan. I balansräkningen redovisas de som kortfristiga fordringar respektive skulder eller som långfristiga fordringar respektive skulder beroende på kontraktets löptid.

För att uppfylla kraven på säkringsredovisning enligt K3 krävs att det finns en dokumenterad koppling till den säkrade posten. Vidare krävs att säkringen effektivt skyddar den säkrade posten, att säkringsdokumentation upprättats och att effektiviteten kan mätas. Vinst och förluster avseende säkringar redovisas i resultaträkningen vid samma tidpunkt som vinst och förluster redovisas för de poster som säkras. Derivat används för säkring av ränterisk, framtida kassaflöden vid försäljning av el (där derivaten kontantregleras) samt för säkring av inköp av vindkraftverk i utländsk valuta. För säkring av framtida ränteflöden avseende lån upptagna till rörlig ränta används ränteswapar. Ränteswaparna värderas till verkligt värde i balansräkningen. I resultaträkningen redovisas räntekupongdelen löpande som ränteintäkt och räntekostnad. Annan värdeförändring på ränteswapen redovisas som fond för verkligt värde tills dess att den säkrade posten påverkar resultaträkningen och så länge som kriterierna för säkringsredovisning är uppfyllda och säkringen bedöms effektiv. Den vinst eller förlust som hänför sig till en eventuell ineffektiv del redovisas i resultaträkningen.

För de derivat, elterminer, som används för säkring av framtida elförsäljning tillämpas kassaflödessäkring. De kontant-reglerade terminerna redovisas i balansräkningen till verkligt värde. Värdeförändringarna redovisas i fond för verkligt värde till dess att det säkrade flödet påverkar det redovisade resultatet varvid säkringsinstrumentets ackumulerade värdeförändringar överförs till resultaträkningen för att matcha effekterna från den säkrade transaktionen.

De valutaterminer som används för säkring av framtida kassaflöden, avseende prognostiserade inköp av vindkraftverk i utländsk valuta, redovisas i balansräkningen till verkligt värde. Värdeförändringarna redovisas i fond för verkligt värde tills dess att det säkrade flödet inträffar, varvid säkringsinstrumentets ackumulerade värdeförändringar överförs till materiella anläggningstillgångar. Detta sker så länge som kriterierna för säkringsredovisning är uppfyllda och säkringen bedöms effektiv. Den vinst eller förlust som hänför sig till ineffektiva delar av pågående säkringar, där säkringsredovisning tillämpas, redovisas i resultaträkningen.

Om säkringsredovisningen i ovanstående fall avbryts på grund av att de prognostiserade flödena inte längre är sannolika eller att transaktionerna inte kommer att inträffa så kommer posterna i fond för verkligt värde föras till årets resultat.

## ERSÄTTNINGAR TILL ANSTÄLLDA

### Avgiftsbestämda pensionsplaner

Företaget har enbart avgiftsbestämda pensionsplaner i verksamheten. Som avgiftsbestämda pensionsplaner klassificeras de planer där företagets förpliktelse är begränsad till de avgifter företaget åtagit sig att betala. I sådant fall beror storleken på den anställdes pension på de avgifter som företaget betalar till planen eller till ett försäkringsbolag och den kapitalavkastning som avgifterna ger. Följaktligen är det den anställde som bär den aktuariella risken (att ersättningen blir lägre än förväntat) och investeringsrisken (att de investerade tillgångarna kommer att vara otillräckliga för att ge de förväntade ersättningarna). Företagets förpliktelser avseende avgifter till avgiftsbestämda planer redovisas som en kostnad i resultaträkningen i den takt de intjänas genom att de anställda utfört tjänster åt företaget under en period.

### ERSÄTTNINGAR VID UPPSÄGNING

En kostnad för ersättningar i samband med uppsägningar av personal redovisas endast om företaget är bevisligen förpliktigt, utan realistisk möjlighet till tillbakadragande, av en formell detaljerad plan att avsluta en anställning före den normala tidpunkten. När ersättningar lämnas som ett erbjudande för att uppmuntra frivillig avgång, redovisas en kostnad om det är sannolikt att erbjudandet kommer att accepteras och antalet anställda som kommer att acceptera erbjudandet tillförlitligt kan uppskattas.

### KORTFRISTIGA ERSÄTTNINGAR

Kortfristiga ersättningar till anställda redovisas som kostnad när de relaterade tjänsterna erhålls.

En avsättning redovisas för den förväntade kostnaden för vinstandels- och bonusbetalningar när koncernen har en gällande rättslig eller informell förpliktelse att göra sådana betalningar till följd av att tjänster erhållits från anställda och förpliktelsen kan beräknas tillförlitligt.

### INTÄKTER

Intäkten består primärt av försäljning av producerad el samt försäljning av elcertifikat och omvärdering av upparbetade elcertifikat. Övriga rörelseintäkter består främst av reavinst vid försäljning av vindkraftsprojekt och vidarefakturerade byggkostnader samt försäljning av förvaltningstjänster. Försäljning av producerad el: Intäkter från producerad el redovisas i den period leverans skett. Producerad el värderas till timpriset från Nasdaq Commodities med avseende på den osäkrade delen och till det säkrade priset för den säkrade delen. Prissäkringar utförs med hjälp av PPA kontrakt. Intäkter från elförsäljning redovisas som upplupen intäkt i balansräkningen tills dess att ersättning har erhållits.

Intäkter avseende upparbetade elcertifikat och ursprungsgarantier redovisas i den period leverans av certifikats- och ursprungsgaranti grundande el har skett. Elcertifikaten och ursprungsgarantierna redovisas i balansräkningen som immateriell tillgång när de finns registrerade på energimyndighetens konto och som upplupen intäkt så länge de är upparbetade men ännu ej registrerade. Övriga intäkter från försäljning av vindkraftverk redovisas under den period som köparen övertar vindkraftverket.

### FINANSIELLA INTÄKTER OCH KOSTNADER

Finansiella intäkter består av ränteintäkter, valutakursvinster och avyttring av finansiella instrument. Ränteintäkter på finansiella instrument redovisas enligt effektivräntemetoden. Resultatet från avyttring av ett finansiellt instrument redovisas då de risker och fördelar som är förknippade med ägandet av instrumentet överförs till köparen och koncernen inte längre har kontroll över instrumentet. Finansiella kostnader består främst av räntekostnader på lån, räntederivat samt övriga finansiella kostnader. Lånekostnader redovisas i resultatet med tillämpning av effektivräntemetoden.

Lånekostnad under byggnation ingår i tillgångens anskaffningsvärde. Valutakursvinster och valutakursförluster redovisas brutto. Effektivräntan är den ränta som diskonterar de uppskattade framtida in- och utbetalningarna under ett finansiellt instruments förväntade löptid till den finansiella tillgångens eller skuldens redovisade nettovärde. Beräkningen innefattar alla avgifter som erlagts eller erhållits av avtalsparterna som är en del av effektivräntan, transaktionskostnader och alla andra över- och underkurser.

### SKATTER

Inkomstskatter utgörs av aktuell skatt och uppskjuten skatt. Inkomstskatter redovisas i resultaträkningen utom då underliggande transaktion redovisas direkt mot eget kapital eller som Övrigt totalresultat varvid tillhörande skatteeffekt redovisas i eget kapital eller Övrigt totalresultat.

Aktuell skatt utgör skatt som ska betalas eller erhållas avseende aktuellt år, med tillämpning av de skattesatser som är beslutade eller i praktiken beslutade per balansdagen.

Till aktuell skatt hör även justering av tidigare perioders aktuella skatt. Uppskjuten skatt beräknas enligt balansräkningsmetoden med utgångspunkt tagen i de temporära skillnader som föreligger mellan tillgångars och skuldens redovisade och skattemässiga värden. Temporära skillnader beaktas inte för skillnad som uppkommit vid första redovisningen av goodwill och inte heller vid första redovisningen av tillgångar och skulder som inte är rörelseförvärv som vid tidpunkten för transaktionen inte påverkar vare sig redovisat eller skattepliktigt resultat. Vidare beaktas inte heller temporära skillnader hänförliga till andelar i dotter- och intresseföretag som inte förväntas bli återförda inom överskådlig framtid. Värderingen av uppskjuten skatt baserar sig på hur underliggande tillgångar eller skulder förväntas bli realiserade eller reglerade.

Uppskjuten skatt beräknas med tillämpning av de skattesatser och skatteregler som är beslutade eller i praktiken beslutade per balansdagen. Uppskjutna skattefordringar avseende avdragsgilla temporära skillnader och underskottsavdrag redovisas endast i den mån det är sannolikt att dessa kommer att kunna utnyttjas. Värdet på uppskjutna skattefordringar justeras när det inte längre bedöms sannolikt att de kan utnyttjas.

### IMMATERIELLA TILLGÅNGAR

#### Arrendeavtal

Immateriella tillgångar som förvärvats av koncernen utgörs av arrendeavtal och dessa redovisas till sina respektive anskaffningsvärden minus ackumulerade avskrivningar och nedskrivningar.

### ÖVRIGA IMMATERIELLA TILLGÅNGAR

Övriga immateriella tillgångar består av förvärvade dataprogram och erhållna elcertifikat samt ursprungsgarantier (GoO). I syfte att främja användningen av förnyelsebara energikällor för elproduktion finns certifikatsystem. Anläggningar som berörs av dessa system erhåller gratis certifikat i takt med att certifikatberättigad el produceras. Erhållna elcertifikat finns registrerade på konto hos Energimyndigheten. I balansräkningen för Rabbalshede Kraft-koncernen redovisas elcertifikat som immateriell omsättningstillgång. Upparbetade certifikat värderas till verkligt värde vid erhållandetidpunkten och vid varje balansdag. I koncernen redovisas elcertifikaten och omvärdering av dessa som nettoomsättning. Vid värdering hämtas historiska dagskurser från Svensk Kraftmäklare.

### AVSKRIVNINGSPRINCIPER

Avskrivningar redovisas i resultaträkningen linjärt över immateriella tillgångars beräknade nyttjandeperioder. Nyttjandeperioderna omprövas minst årligen. Immateriella tillgångar med bestämbara nyttjandeperioder skrivs av från den tidpunkt då de är tillgängliga för användning.

De tillämpade nyttjandeperioderna är:

- Arrendeavtal 25 år
- Datorprogram 5 år

## MATERIELLA ANLÄGGNINGSTILLGÅNGAR

### Ägda tillgångar

Materiella anläggningstillgångar redovisas i koncernen till anskaffningsvärde efter avdrag för ackumulerade avskrivningar och eventuella nedskrivningar. I anskaffningsvärdet ingår inköpspriset, skälig andel av indirekta kostnader samt kostnader direkt hänförliga till tillgången för att bringa den på plats och i skick för att utnyttjas i enlighet med syftet med anskaffningen. Vid beräkning av respektive tillgångs avskrivningsbara värde tas hänsyn till tillgångens eventuella restvärden. Bedömda restvärden samt tillämpade nyttjandeperioder ses löpande över och i den mån det är nödvändigt justeras redovisningen.

I de fall materiella anläggningstillgångar består av komponenter som är väsentliga i relationen till hela tillgångens värde behandlas dessa separat. Respektive komponent redovisas och skrivs av i enlighet med enskilda avskrivningsplaner. Skillnaderna i nyttjandeperiod för komponenterna kan i Rabbalshede Krafts fall variera mellan 3 till 25 år.

Det redovisade värdet för en materiell anläggningstillgång tas bort ur balansräkningen när tillgången utrangeras eller avyttras eller när inga framtida ekonomiska fördelar väntas från användning eller utrangering/avyttring av tillgången. Vinst eller förlust som uppkommer vid avyttring eller utrangering av en tillgång utgörs av skillnaden mellan försäljningspriset och tillgångens redovisade värde med avdrag för direkta försäljningskostnader. Realisationsvinst redovisas som övrig rörelseintäkt och realisationsförlust redovisas som övrig kostnad.

### TILLKOMMANDE UTGIFTER

Tillkommande utgifter läggs till anskaffningsvärdet endast om det är sannolikt att de framtida ekonomiska fördelar som är förknippade med tillgången kommer att komma företaget till del och anskaffningsvärdet kan beräknas på ett tillförlitligt sätt. Alla andra tillkommande utgifter redovisas som kostnad i den period de uppkommer. En tillkommande utgift läggs till anskaffningsvärdet om utgiften avser utbyten av identifierade komponenter eller delar därav.

Även i de fall ny komponent tillskapats aktiveras utgiften. Eventuella oavskrivna redovisade värden på utbytta komponenter, eller delar av komponenter, utrangeras och kostnadsförs i samband med utbytet. Reparationer kostnadsförs löpande.

### LÅNEUTGIFTER

Låneutgifter som är direkt hänförliga till inköp, konstruktion eller produktion av en tillgång och som tar betydande tid i anspråk att färdigställa för avsedd användning eller försäljning inkluderas i tillgångens anskaffningsvärde. Aktivering av ränteutgifter sker under byggnationsfasen.

### AVSKRIVNINGSPRINCIPER

Avskrivning sker linjärt över tillgångens beräknade nyttjandeperiod och pågående projektering skrivs inte av. Koncernen tillämpar komponentavskrivning vilket innebär att komponenternas bedömda nyttjandeperiod ligger till grund för avskrivningen. Dock bedöms nyttjandeperioden för samtliga komponenter i vindkraftverk, fundament och elanläggningar att vara lika långa varför någon ytterligare uppdelning ej skett.

De tillämpade nyttjandeperioderna är;

- Vindkraftverk 25 år
- Byggnader och markanläggningar 25 år
- Inventarier, verktyg och installationer 3–5 år

### NEDSKRIVNINGAR AV MATERIELLA OCH IMMATERIELLA TILLGÅNGAR

Om indikation på nedskrivningsbehov finns beräknas tillgångens återvinningsvärde (se nedan). Om det inte går att fastställa väsentligen oberoende kassaflöden till en enskild tillgång, och dess verkliga värde minus försäljningskostnader inte kan användas, ska tillgångarna vid prövning av nedskrivningsbehov grupperas till den lägsta nivå där det går att identifiera väsentligen oberoende kassaflöden – en så kallad kassagenererande enhet.

En nedskrivning redovisas när en tillgångs- eller kassagenererande enhets redovisade värde överstiger återvinningsvärdet. En nedskrivning redovisas som kostnad i resultaträkningen. Nedskrivning av tillgångar hänförliga till en kassagenererande enhet fördelas proportionellt mellan övriga tillgångar som ingår i enheten.

Återvinningsvärdet är det högsta av det verkliga värdet minus försäljningskostnader och nyttjandevärde. Vid beräkning av nyttjandevärdet diskonteras framtida kassaflöden med en diskonteringsfaktor som beaktar riskfri ränta och den risk som är förknippad med den specifika tillgången.

### ÅTERFÖRING AV NEDSKRIVNINGAR

En nedskrivning av tillgångar reverseras om det både finns indikation på att nedskrivningsbehovet inte längre föreligger och det har skett en förändring i de antaganden som låg till grund för beräkningen av återvinningsvärdet. En reversering görs endast i den utsträckning som tillgångens redovisade värde efter återföring inte överstiger det redovisade värdet som skulle ha redovisats, med avdrag för avskrivning där så är aktuellt, om ingen nedskrivning gjorts.

### LEASING

#### Leasade tillgångar

Leasingavtal klassificeras i koncernredovisningen antingen som finansiell eller operationell leasing. Finansiell leasing föreligger då de ekonomiska riskerna och förmånerna som är förknippade med ägandet i allt väsentligt är överförda till leasingtagaren, om så inte är fallet är det fråga om operationell leasing.

Tillgångar med finansiella leasingavtal redovisas som tillgång i koncernens balansräkning. Förpliktelsen att betala framtida leasingavgifter redovisas som lång- respektive kortfristig skuld. De leasade tillgångarna avskrivs linjärt över den kortare av leasingperioden eller nyttjandeperioden medan leasingbetalningarna redovisas som ränta och amortering av skulderna. Kostnader avseende operationella leasingavtal redovisas i resultaträkningen linjärt över leasingperioden.

Förmåner erhållna i samband med tecknandet av ett avtal redovisas i resultaträkningen som en minskning av leasingavgifterna linjärt över leasingavtalets löptid. Variabla avgifter kostnadsförs i de perioder de uppkommer. Koncernens leasingavtal består främst av markhyra i form av arrendeavtal.

### VARULAGER

Varulagret redovisas i enlighet med lägsta värdets princip och först in, först ut metoden (FIFU).

### UTLÄNDSK VALUTA

Transaktioner uttryckta i utländsk valuta omräknas till den funktionella valutan till den valutakurs som föreligger på transaktionsdagen. Funktionell valuta är valutan i de primära ekonomiska miljöer bolagen bedriver sin verksamhet. Monetära tillgångar och skulder i utländsk valuta räknas om till den funktionella valutan till den valutakurs som föreligger på balansdagen. Valutakursdifferenser som uppstår vid omräkningarna redovisas i resultaträkningen, i finansnettot. Valutakursdifferenser på investeringar aktiveras i balansräkning. Valutakursdifferenser på rörelseinköp redovisas i rörelseresultatet.

Valutakursdifferenser på finansiella poster redovisas i finansnettot. Icke-monetära tillgångar och skulder som redovisas till sina historiska anskaffningsvärden omräknas till valutakursen som förelåg vid transaktionstillfället.

### AVSÄTTNINGAR

I avtal samt i erhållna tillstånd finns krav om återställande av mark efter att arrendetiden utgått och vindkraftanläggningar upphört med produktion. Detta innebär en skyldighet att montera ned och bortforsla samtliga anläggningar, byggnader och ledningar. Bolaget redovisar en avsättning för återställande under långfristiga skulder; avsättningar och den har nuvärdesdiskonterats.

2024052825877

### **EVENTUALFÖRPLIKTELSER**

En eventualförpliktelse redovisas när det finns ett möjligt åtagande som härrör från inträffade händelser och vars förekomst bekräftas endast av en eller flera osäkra framtida händelser eller när det finns ett åtagande som inte redovisas som en skuld eller avsättning på grund av att det inte är sannolikt att ett utflöde av resurser kommer att krävas (se ovan). Se not 29 för ytterligare information.

### **RESULTAT PER AKTIE**

Beräkningen av resultat per aktie baseras på årets resultat i koncernen hänförligt till moderbolagets ägare och på det vägda genomsnittliga antalet aktier utestående under året.

### **MODERBOLAGETS REDOVISNINGSPRINCIPER**

Nedan beskrivs skillnaderna mellan redovisning i koncern och moderbolag. De nedan angivna redovisningsprinciperna för moderbolaget har tillämpats konsekvent på samtliga perioder som presenteras i moderbolagets finansiella rapporter.

### **DOTTERFÖRETAG**

Andelar i dotterföretag redovisas i moderbolaget enligt anskaffningsvärde-metoden. Som intäkt redovisas endast erhållna utdelningar.

### **KONCERNBIDRAG OCH AKTIEÄGARTILLSKOTT**

Koncernbidrag som erhållits/lämnats redovisas som en bokslutsdisposition i resultaträkningen. Aktieägartillskott redovisas hos givaren som en ökning av andelens redovisade värde och som en ökning av eget kapital hos mot-tagaren.

### **ANTECIPERADE UTDELNINGAR**

Anteciperad utdelning från dotterföretag redovisas i de fall moderföretaget ensamt har rätt att besluta om utdelningens storlek och moderföretaget har fattat beslut om utdelningens storlek innan moderföretaget publicerat sina finansiella rapporter.

### **SKATTER**

I moderbolaget redovisas obeskattade reserver inklusive uppskjuten skat-teskuld. I koncernredovisningen delas däremot obeskattade reserver upp på uppskjuten skatteskuld och eget kapital.

## Not 2 bedömningar och uppskattningar

Att upprätta de finansiella rapporterna kräver att företagsledningen gör bedömningar och uppskattningar samt gör antaganden som påverkar tillämpningen av redovisningsprinciperna och de redovisade beloppen av tillgångar, skulder, intäkter och kostnader. Verkliga utfallet kan avvika från dessa uppskattningar och bedömningar.

Uppskattningarna och antagandena ses över regelbundet och revideras om så behöver göras. Ändringar av uppskattningar redovisas i den period ändringen görs om ändringen endast påverkat denna period, eller i den period ändringen görs och framtida perioder om ändringen påverkar både aktuell period och framtida perioder. Det område som för Rabbalshede Krafts del innefattar en hög grad av antaganden och där uppskattningar är av väsentlig betydelse är nedskrivningstest av koncernens anläggningstillgångar. Vid nedskrivningstest av koncernens anläggningstillgångar används intäkter som baseras på ett snitt av en priskurva från prognosmakarna Wattsight omräknat enligt balansdagens EUR/SEK kurs.

En priskurva innehåller uppgifter om el- och certifikatprisets utveckling angivet i kronor per MWh under en given prognosperiod. Om t ex världsekonomin förändras väsentligt negativt efter rapporteringsperioden så kan detta leda till ett nedskrivningsbehov som inte återfinns i årsredovisningen. Vid nedskrivningstest av koncernens materiella anläggningstillgångar avseende pågående projekt jämförs projektens bokförda värde med marknadsvärdet för projekten. Marknadsvärdet baseras främst på erhållna offerter eller uppgifter från övriga aktörer på marknaden.

Uppskjutna skattefordringar redovisas i den utsträckning det är sannolikt att de kan nyttjas mot framtida genererade vinster. Värdet på uppskjutna skattefordringar justeras när det inte längre bedöms sannolikt att de kan utnyttjas. Se not 13 för ytterligare information.

### JOINT VENTURE - INTRESSEBOLAG

Samarbetsarrangemang i form av joint ventures som för Rabbalshede Kraft består av gemensamt styrda företag, redovisas enligt kapitalandelsmetoden i koncernredovisningen.

Andelarna i ett joint ventureföretag redovisas inledningsvis till anskaffningsvärde och justeras löpande med koncernens andel i joint ventureföretagets resultat justerat för utdelningar, internvinster och avskrivningar på övervärden. Koncernens andel av joint ventureföretagets resultat redovisas inom koncernens rörelseresultat.

När koncernens innehav är nedsatt till noll, intas ytterligare förluster och en skuld redovisas, men endast till den del koncernen har påtagit sig legala eller informella förpliktelser eller gjort utbetalningar åt joint ventureföretagets vägnar. Om joint ventureföretaget senare visar vinst återgår koncernen till att redovisa sin andel av dessa vinster först när dessa uppgår till samma belopp som andelen av förlusterna vilka inte redovisats av koncernen.

## Not 3 Nettoomsättning

TKR	KONCERNEN		MODERBOLAGET	
	2023	2022	2023	2022
Intäkter per väsentligt intäktsslag				
Försäljning el	373 152	233 180	-	-
Intäkt elcertifikat	-173	161	-	-
Intäkt ursprungsgaranti	34 729	15 206	-	-
Övriga intäkter från koncernföretag	-	-	9 903	6 586
<b>Summa</b>	<b>407 708</b>	<b>248 547</b>	<b>9 903</b>	<b>6 586</b>

Koncernens försäljning av el uppgick under 2023 till 794 477 (722 792) MWh. Övriga intäkter från koncernföretag består av projekteringstjänster, drift- och underhållstjänster samt administrationstjänster.

## Not 4 Aktiverat arbete för egen räkning

TKR	KONCERNEN		MODERBOLAGET	
	2023	2022	2023	2022
Aktiverade projekteringskostnader	4 079	5 907	2 482	3 290
<b>Summa</b>	<b>4 079</b>	<b>5 907</b>	<b>2 482</b>	<b>3 290</b>

Bolaget aktiverar samtlig personalkostnader för projekteringspersonal i pågående projekt.

## Not 5 Övriga rörelseintäkter

TKR	KONCERNEN		MODERBOLAGET	
	2023	2022	2023	2022
Teknisk och ekonomisk förvaltning	6 923	10 306	3 780	8 230
Övrigt	3 109	4 106	220	439
<b>Summa</b>	<b>10 032</b>	<b>14 412</b>	<b>4 000</b>	<b>8 669</b>

## Not 6 Leasing

Koncernen hyr inga tillgångar genom finansiell leasing.

Tillgångar som koncernen hyr genom operationell leasing utgörs av: marken där vindkraftverken är placerade, kontorslokaler och fordon.

TKR	KONCERNEN		MODERBOLAGET	
	2023	2022	2023	2022
Operationell leasing				
Inom ett år	22 642	24 959	4 029	2 479
Mellan ett år och fem år	84 891	58 704	10 439	1 337
Längre än fem år	245 931	95 799	-	-
<b>Summa</b>	<b>353 464</b>	<b>179 462</b>	<b>14 468</b>	<b>3 816</b>

Kostnaden 2023 för operationell leasing uppgick till 16 662 (15 474) tkr. Den operationella leasingen består främst av arrende till markägare. Löptiden korrelerar med vindkraftverkens livslängd. Leasingavtalen innehåller inga variabla avgifter.

## Not 7 Uppllysning om ersättning till revisor

TKR	KONCERNEN		MODERBOLAGET	
	2023	2022	2023	2022
KPMG				
Revisionsuppdrag	742	675	232	225
Skatterådgivning	90	67	90	67
Övriga tjänster	0	0	0	0
<b>Summa</b>	<b>832</b>	<b>742</b>	<b>322</b>	<b>292</b>

## Not 8 Anställda, personalkostnader, och ersättningar till ledande befattningshavare anställda i Sverige

### MEDELANTALET ANSTÄLLDA

	2023			2022		
	Kvinnor	Män	Total	Kvinnor	Män	Totalt
Medelantalet anställda						
Moderbolaget	10	22	32	8	21	29
Koncernen totalt	10	22	32	8	21	29

### KÖNSFÖRDELNING I FÖRETAGSLEDNINGEN

### KONCERNEN

### MODERBOLAGET

	2023		2022		2023		2022	
	Kvinnor	Män	Kvinnor	Män	Kvinnor	Män	Kvinnor	Män
Styrelsen	1	3	1	3	1	3	1	3
Övriga ledande befattningshavare	2	4	2	4	2	4	2	4

Löner och andra ersättningar fördelade mellan styrelse/ledande befattningshavare och övriga anställda samt sociala kostnader.

TKR	2023			2022		
	Syrelse/ ledande befattningshavare (7 personer)	Övriga anställda	Summa	Syrelse/ ledande befattningshavare (7 personer)	Övriga anställda	Summa
Moderbolaget						
Sverige	21 155	19 124	40 279	22 697	19 889	42 586
Sociala kostnader	9 816	8 448	18 264	12 740	8 291	21 031
(varav pensionskostnader)	(2 551)	(1 963)	(4 514)	(4 514)	(1 661)	(6 175)
<b>Koncernen totalt</b>	<b>30 971</b>	<b>27 572</b>	<b>58 543</b>	<b>35 437</b>	<b>28 179</b>	<b>63 617</b>

Samtliga anställda finns i moderbolaget varmed moderbolagets och koncernens lönekostnader är desamma.

## Forts. Not 8 Anställda, personalkostnader, och ersättningar till ledande befattningshavare anställda i Sverige

### LEDANDE BEFATTNINGSHAVARE

Till ledande befattningshavare utgår fast månadslön. Samtliga pensionsplaner i koncernen är avgiftsbestämda. För ledande befattningshavare, förutom styrelsen, inbetalas premiebaserade pensionsavtal. Premien ska motsvara de premieavsättningar som, vid var tid gäller, för ITP 1.

Ersättningar och övriga förmåner, TKR	2023				2022			
	Grundlön/ bonus/ styrelse- arvode	Övriga ersätt- ningar/ förmåner	Pensions- kostnad	Summa	Grundlön/ bonus/ styrelsear- vode	Övriga ersätt- ningar/ förmåner	Pensions- kostnad	Summa
Stine Rolstad Brenna, Styrelseordförande	1 365	-	-	1 365	650	-	-	650
Peter Wesslau, Verkställande direktör	6 934	107	793	7 834	10 848	155	802	11 805
Andra ledande befattnings- havare 5 personer (5 fg år)	12 507	242	1 758	14 507	10 874	170	3 711	14 755
<b>Koncernent totalt</b>	<b>20 806</b>	<b>349</b>	<b>2 551</b>	<b>23 706</b>	<b>22 372</b>	<b>325</b>	<b>4 513</b>	<b>27 210</b>

### UPPSÄGNING OCH AVGÅNGSVEDERLAG

Mellan bolaget och VD gäller en ömsesidig uppsägningstid om 9 månader. VD har vid uppsägning från bolagets sida rätt till ersättning som maximalt kan motsvara 9 månadslöner.

Avgiftsbestämda pensionsplaner, TKR	KONCERNEN		MODERBOLAGET	
	2023	2022	2023	2022
Kostnader för avgiftsbestämda planer	4 940	6 175	4 940	6 175

I koncernen finns enbart avgiftsbestämda pensionsplaner för anställda som helt bekostas av företagen. Betalning till dessa planer sker löpande enligt reglerna i respektive plan. Bolaget aktiverar samtliga personalkostnader för projekteringspersonal i pågående projekt. Under året har 4 709 (5 907) tkr aktiverats, se not 4.

## Not 9 Resultat från andelar i koncern- och intresseföretag

TKR	KONCERNEN		MODERBOLAGET	
	2023	2022	2023	2022
Utdelning koncernföretag	-	-	78 962	-
Nedskrivning aktier i koncernföretag	-	-	-78 962	-
Utdelning från intressebolag	-	-	4 627	-
Vinstandel VindAx	2 113	3 309	-	-
<b>Summa</b>	<b>2 113</b>	<b>3 309</b>	<b>4 627</b>	<b>-</b>

## Not 10 Ränteintäkter och liknande resultatposter

TKR	KONCERNEN		MODERBOLAGET	
	2023	2022	2023	2022
Ränteintäkter, intressebolag	4 317	4 317	4 317	4 317
Övriga ränteintäkter	3 555	504	583	89
<b>Summa</b>	<b>7 872</b>	<b>4 821</b>	<b>4 900</b>	<b>4 406</b>

## Not 11 Räntekostnader och liknande resultatposter

TKR	KONCERNEN		MODERBOLAGET	
	2023	2022	2023	2022
Räntekostnader	57 504	33 985	142	90
Räntekostnad koncernföretag	4 571	530	6 234	530
Övriga räntekostnader	35	12	4	2
Valutakursvinster/förluster	1 175	82 212	404	1 533
Övriga finansiella kostnader	3 531	12 993	-	-
<b>Summa</b>	<b>66 816</b>	<b>129 732</b>	<b>6 784</b>	<b>2 155</b>

Av koncernens räntekostnader avser 62 075 (34 515) tkr räntor hänförligt till skulder. Motsvarande för moderbolaget uppgår till 6 376 (620) tkr. Resterande räntekostnader avser löpande ränta hänförligt till koncernens räntederivat.

## Not 12 Skatter

Redovisat i resultaträkningen, TKR	2023	2022	2023	2022
Aktuell skattekostnad (-)/skatteintäkt(+)	-	-	-	-
Uppskjuten skatt avseende temporära skillnader	-2 095	-5 900	-	-
<b>Summa skatter</b>	<b>-2 095</b>	<b>-5 900</b>	<b>-</b>	<b>-</b>
<b>Avstämning av effektiv skatt, Tkr</b>				
Resultat före skatt	22 238	-159 629	-71 606	-63 744
Skatt enligt gällande skattesats för moderbolaget, 20,6 %	-4 581	32 884	14 751	13 131
Skatteeffekt av ej avdragsgilla kostnader	-1 529	-9 180	-424	-827
Skatteeffekt av ej skattepliktiga intäkter	985	1	956	0
Temporära skillnader	-2 095	-5 900	-	-
Ej aktiverat skattemässigt underskott	5 125	-23 704	-15 282	-12 304
<b>Redovisad effektiv skatt</b>	<b>-2 095</b>	<b>-5 900</b>	<b>0</b>	<b>0</b>

## Forts. Not 12 Skatter

### REDOVISAT I BALANSRÄKNINGEN

Förändring av uppskjuten skatt i temporära skillnader och underskottsavdrag. Uppskjutna skattefordringar och skulder hänför sig till följande:

#### KONCERNEN

BALANS PER 2023-01-01

BALANS PER 2023-12-31

TKR	Uppskjuten skattefordran	Uppskjuten skatteskuld	Nettobalans	Redovisat i årets resultat	Reserver	Uppskjuten skattefordran	Uppskjuten skatteskuld	Nettobalans
Immateriella tillgångar	0	-4 302	-4 302	195	-	-	-4 107	-4 107
Räntederivat	1 213	-	1 213	-	1 962	-749	-	-749
Aktiverad valutakursvinst	0	-1 722	-1 722	120	-	-	-1 602	-1 602
Obeskattade reserver	0	-16 099	-16 099	-2 332	23	-	-18 408	-18 408
Aktiverad koncernränta	36	-	36	-7	-	29	-	29
Internvinst	624	-	624	-37	-	587	-	587
Avsättning för återställande	-18	-	-18	-34	-	-52	-	-52
Aktiverat skattemässigt underskott	39 888	-	39 888	-	-	39 888	-	39 888
Avskrivningar vindpark	-	-	-	-	-1 736	-	-1 736	-1 736
<b>Skattefordringar/-skulder</b>	<b>41 743</b>	<b>-22 123</b>	<b>19 620</b>	<b>-2 095</b>	<b>249</b>	<b>39 703</b>	<b>-25 853</b>	<b>13 850</b>

#### KONCERNEN

BALANS PER 2022-01-01

BALANS PER 2022-12-31

TKR	Uppskjuten skattefordran	Uppskjuten skatteskuld	Nettobalans	Redovisat i årets resultat	Reserver	Uppskjuten skattefordran	Uppskjuten skatteskuld	Nettobalans
Immateriella tillgångar	-	-3 346	-3 346	195	-1 151	-	-4 302	-4 302
Räntederivat	6 873	-	6 873	-	5 660	1 213	-	1 213
Aktiverad valutakursvinst	-	-1 843	-1 843	121	-	-	-1 722	-1 722
Obeskattade reserver	-	-9 947	-9 947	-6 152	-	-	-16 099	-16 099
Aktiverad koncernränta	43	-	43	-7	-	36	-	36
Internvinst	661	-	661	-37	-	624	-	624
Avsättning för återställande	2	-	2	-20	-	-18	-	-18
Aktiverat skattemässigt underskott	39 888	-	39 888	-	-	39 888	-	39 888
<b>Skattefordringar/-skulder</b>	<b>47 467</b>	<b>-15 136</b>	<b>32 330</b>	<b>-5 900</b>	<b>4 509</b>	<b>41 743</b>	<b>-22 123</b>	<b>19 620</b>

#### MODERBOLAGET

2023-12-31

2022-12-31

TKR	Uppskjuten skattefordran	Uppskjuten skatteskuld	Nettobalans	Uppskjuten skattefordran	Uppskjuten skatteskuld	Nettobalans
Aktiverat skattemässigt underskott	2 110	-	2 110	2 110	-	2 110
Övriga temporära skillnader	-	-	-	-	-	-
<b>Skattefordringar/-skulder</b>	<b>2 110</b>	<b>-</b>	<b>2 110</b>	<b>2 110</b>	<b>-</b>	<b>2 110</b>

Moderbolagets totala utgående skattemässiga underskott uppgick till 353 822 per 31 dec 2023. Koncernens totala utgående skattemässiga underskott uppgick till 779 888 per 31 december 2023. Aktiverade underskott understiger beräknad skatteeffekt om 10 års framtida prognostiserade resultat.

## Not 13 Immateriella anläggningstillgångar

### KONCERNEN

TKR	Affärssystem		Arrendeavtal och liknande rättigheter		Goodwill		Totalt	
	2023-12-31	2022-12-31	2023-12-31	2022-12-31	2023-12-31	2022-12-31	2023-12-31	2022-12-31
Anskaffningsvärden								
Ingående balans	7 117	7 117	33 490	27 902	0	0	40 607	35 019
Nyanskaffningar	0	0	0	5 588	44 492	0	44 492	5 588
<b>Utgående balans</b>	<b>7 117</b>	<b>7 117</b>	<b>33 490</b>	<b>33 490</b>	<b>44 492</b>	<b>0</b>	<b>85 099</b>	<b>40 607</b>
Avskrivningar								
Ingående balans	-1 424	-712	-11 763	-10 767	0	0	-13 187	-11 479
Årets avskrivningar	-712	-712	-997	-996	-5 191	0	-6 900	-1 708
<b>Utgående balans</b>	<b>-2 136</b>	<b>-1 424</b>	<b>12 760</b>	<b>-11 763</b>	<b>-5 191</b>	<b>0</b>	<b>-20 087</b>	<b>-13 187</b>
<b>Redovisat värde</b>	<b>4 981</b>	<b>5 693</b>	<b>20 730</b>	<b>-21 727</b>	<b>39 301</b>	<b>0</b>	<b>-65 012</b>	<b>-27 420</b>

### MODERBOLAGET

TKR	2023-12-31	2022-12-31
Anskaffningsvärden		
Ingående balans	7 117	7 117
Nyanskaffningar	0	0
<b>Utgående balans</b>	<b>7 117</b>	<b>7 117</b>
Avskrivningar		
Ingående balans	-1 424	-712
Årets avskrivning	-712	-712
<b>Utgående balans</b>	<b>-2 136</b>	<b>-1 424</b>
<b>Redovisat värde</b>	<b>4 981</b>	<b>5 693</b>

## Not 14 Materiella anläggningstillgångar

### KONCERNEN

TKR	Byggnader och mark		Driftsatta vindparker		Inventarier, verktyg och installationer		Vindparker i byggfas och pågående projektering*		Totalt	
	2023-12-31	2022-12-31	2023-12-31	2022-12-31	2023-12-31	2022-12-31	2023-12-31	2022-12-31	2023-12-31	2022-12-31
Anskaffningsvärden										
Ingående balans	26 196	26 383	3 429 946	2 957 710	11 683	11 683	591 123	533 686	4 058 948	3 529 462
Omklassificering	-	-	0	474 252	-	-	0	-474 252	0	0
Avsättning återställande, nya parker	-	-	664	0	-	-	-	-	664	0
Genom förvärv av dotterbolag	-	-	348 782	563	-	-	483	-	349 929	563
Nyanskaffningar	0	-187	8 108	4 061	112	0	83 615	531 753	91 835	535 065
Försäljningar/utrangeringar	0	0	-7 033	-6 078	-	-	-7 259	-64	-14 292	-6 142
Årets kursdifferens	-10	0	-7 878	0	-2	0	-1 278	0	-9 168	0
<b>Utgående balans</b>	<b>26 187</b>	<b>26 196</b>	<b>3 772 589</b>	<b>3 429 946</b>	<b>11 793</b>	<b>11 683</b>	<b>666 684</b>	<b>591 123</b>	<b>4 477 253</b>	<b>4 058 948</b>
Avskrivningar										
Ingående balans	-9 001	-8 431	-1 112 848	-996 500	-11 332	-11 170	-	-	-1 133 180	-1 016 101
Årets avskrivningar**	-567	-570	-309 542	-121 958	-136	-162	-	-	-310 245	-122 690
Försäljningar/utrangeringar	-	-	3 379	5 610	-	-	-	-	3 379	5 610
Årets kursdifferens	0	0	2 556	0	2	0	-	-	2 559	0
<b>Utgående balans</b>	<b>-9 567</b>	<b>-9 001</b>	<b>-1 416 454</b>	<b>-1 112 848</b>	<b>-11 468</b>	<b>-11 332</b>	<b>-</b>	<b>-</b>	<b>-1 437 489</b>	<b>-1 133 180</b>
<b>Redovisat värde</b>	<b>16 619</b>	<b>17 195</b>	<b>2 356 135</b>	<b>2 317 098</b>	<b>325</b>	<b>351</b>	<b>666 684</b>	<b>591 123</b>	<b>3 039 763</b>	<b>2 925 767</b>

### MODERBOLAGET

TKR	Byggnader och mark		Inventarier, verktyg och installationer		Vindparker i byggfas och pågående projektering		Totalt	
	2023-12-31	2022-12-31	2023-12-31	2022-12-31	2023-12-31	2022-12-31	2023-12-31	2022-12-31
Anskaffningsvärden								
Ingående balans	22 396	22 584	10 746	10 746	39 331	20 652	72 473	53 981
Nyanskaffningar	0	-188	112	0	18 686	18 743	18 798	18 556
Försäljningar/utrangeringar	0	0	0	0	-7 259	-64	-7 259	-64
<b>Utgående balans</b>	<b>22 396</b>	<b>22 396</b>	<b>10 858</b>	<b>10 746</b>	<b>50 758</b>	<b>39 331</b>	<b>84 012</b>	<b>72 473</b>
Avskrivningar								
Ingående balans	-8 194	-7 725	-10 603	-10 493	-	-	-18 797	-18 218
Årets avskrivningar	-469	-469	-86	-110	-	-	-555	-879
<b>Utgående balans</b>	<b>-8 663</b>	<b>-8 194</b>	<b>-10 689</b>	<b>-10 603</b>	<b>-</b>	<b>-</b>	<b>-19 352</b>	<b>-18 797</b>
<b>Redovisat värde</b>	<b>13 733</b>	<b>14 202</b>	<b>169</b>	<b>143</b>	<b>50 758</b>	<b>39 331</b>	<b>64 660</b>	<b>53 676</b>

\* Vindparker i byggfas omklassificeras till driftsatta vindparker när vindkraftverket tas i drift.

\*\* I årets avskrivningar ingår ingående balanser från förvärvet av dotterbolagen Stensåsa Vindkraft AB och Lerkaka Vindkraft AB

## Not 15 Fordringar hos intresseföretag och gemensamt styrda företag

2024052825886

TKR	KONCERNEN		MODERBOLAGET	
	2023-12-31	2022-12-31	2023-12-31	2022-12-31
Ingående balans*	108 226	108 226	108 226	108 226
Utgående redovisat värde	108 226	108 226	108 226	108 226

\* avser Lyrestad HoldingAB

## Not 16 Andra långfristiga värdepappersinnehav

TKR	KONCERNEN		MODERBOLAGET	
	2023-12-31	2022-12-31	2023-12-31	2022-12-31
Ingående balans	14	14	5	5
Utgående redovisat värde	14	14	5	5

## Not 17 Andra långfristiga fordringar, derivatinstrument

TKR	KONCERNEN		MODERBOLAGET	
	2023-12-31	2022-12-31	2023-12-31	2022-12-31
Räntederivat	8 658	0	-	-
Finansiella kontrakt	-5 019	0	-	-
Summa	3 639	0	-	-

## Not 18 Andelar i koncernföretag

### MODERBOLAGET

TKR	2023-12-31	2022-12-31
Akkumulerade anskaffningsvärden		
Vid årets början	1 878 174	1 872 974
Inköp	264 776	5 000
Aktieägartillskott	0	200
Nedskrivningar	-78 962	0
<b>Redovisat värde</b>	<b>2 063 988</b>	<b>1 878 174</b>

Under året har en utdelning om 78 962 (0) tkr skett, därav nedskrivning av aktier.

I slutet av 2023 har Stensåsa Vindkraft AB och Lerkaka Vindkraft AB förvärvats av moderföretaget och inkluderats i koncernredovisningen. Då förvärvet skedde i slutet av 2023 har inget resultat för dessa bolag lyfts in i koncernen. Total nettolikvidpåverkan vid förvärv, 49 955 tkr.

Bolaget har även förvärvat Rabbalshede Solar AB under 2023 som innefattar en projektportfölj (sol). Resultatet som uppkommit under året är inkluderat i koncernredovisningen i sin helhet. Nettolikvidpåverkan vid förvärv - 45 000tkr

### Specifikation av moderbolagets direkta innehav av andelar i dotterföretag

Dotterföretag	Org. nummer	Säte	Antal aktier %	Röstandel %	Redovisat värde 2023-12-31	Redovisat värde 2022-12-31
Brattön Elnät AB	556775-1358	Rabbalshede	100	100	500	500
Rabbalshede Vind AB	556872-2879	Rabbalshede	100	100	1 789 328	1 868 290
RK Halland AB	556794-0340	Rabbalshede	100	100	3 991	3 991
Lygnern Vind AB	556792-4039	Rabbalshede	100	100	179	179
Åndberg Elnät AB	556865-6069	Rabbalshede	100	100	114	114
Rabbalshede Värdepapper AB	556732-7852	Rabbalshede	100	100	100	100
Lönhult Vind AB	556860-6759	Finspång	100	100	5 000	5 000
Rabbalshede Solar AB	559424-7008	Rabbalshede	100	100	45 000	0
Stensåsa Vindkraft AB	556911-5370	Rabbalshede	100	100	147 603	0
Lerkaka Vindkraft AB	556912-1345	Rabbalshede	100	100	72 173	0
<b>Summa</b>					<b>2 063 988</b>	<b>1 878 174</b>

### AKTIEINNEHAV ÄGDA AV ANDRA KONCERNFÖRETAG ÄN MODERBOLAGET

Dotterföretag	Org. nummer	Säte	Antal aktier %	Röstandel %	Redovisat värde 2023-12-31	Redovisat värde 2022-12-31
Gärdshyttan Vind AB	556903-5180	Rabbalshede	100	100	53 878	87 369
<b>Summa</b>					<b>53 878</b>	<b>87 369</b>

## Not 19 Andelar i intresseföretag och gemensamt styrda företag

### KONCERNEN

### BOKFÖRT VÄRDE

TKR	2023-12-31	2022-12-31
Ingående balans	45 034	41 725
Utdelning	-4 627	0
Resultatandelar i intresseföretag*	2 113	3 309
<b>Utgående redovisat värde</b>	<b>42 520</b>	<b>45 034</b>

### MODERBOLAGET

### BOKFÖRT VÄRDE

Intresseföretag	Org. nummer	Säte	Antal aktier %	Antal andelar %	2023-12-31	2022-12-31
Lyrestad Holding AB	559040-3522	Tanums kommun	25	25	13	13
Vind AX Ab	309 895 3-4	Åland	20,8	20,8	41 725	41 725
<b>Summa andelar i intresseföretag</b>					<b>41 738</b>	<b>41 738</b>

\*Avser Vind AX Ab. Då koncernens innehav av Lyrestad Holding AB initialt är värderat till noll, intas förluster och en skuld redovisas, endast till den del koncernen har påtagit sig legala eller informella förpliktelse eller gjort utbetalningar åt joint venture-företagets vägnar. Några sådan legala eller informella förpliktelser föreligger ej. Om joint venture-företaget senare visar vinst återgår dock koncernen till att redovisa sin andel av dessa vinster först när dessa uppgår till samma belopp som andelen av förlusterna vilka inte redovisats av koncernen.

## Not 20 Förutbetalda kostnader och upplupna intäkter

### KONCERNEN

### MODERBOLAGET

TKR	2023-12-31	2022-12-31	2023-12-31	2022-12-31
Upplupen elförsäljning	38 901	25 351	-	-
Upplupna elcertifikat	262	24	-	-
Upplupen ursprungsgaranti (GoO)	2 478	1 268	-	-
Förutbetalda försäkringskostnader	5 167	4 342	287	202
Förutbetalda servicekontrakt	1 457	6 593	348	57
Försäkringsersättningar	0	675	0	0
Förutbetalda hyror	284	201	284	201
Övrigt	1 682	1 044	873	777
<b>Summa</b>	<b>50 231</b>	<b>39 498</b>	<b>1 792</b>	<b>1 237</b>

## Not 21 Resultat per aktie

### KONCERNEN

TKR	2023	2022
Resultat per aktie har beräknats på följande sätt:		
Årets resultat hänförligt till moderbolagets ägare (tkr)	20 143	-165 529
Vägt genomsnittligt antal aktier		
Totalt antal stamaktier 1 januari	255 911 965	255 911 965
Vägt genomsnittligt antal före utspädning	255 911 965	255 911 965
Vägt genomsnittligt antal efter utspädning	255 911 965	255 911 965
Resultat per aktie före utspädning	0,08	-0,65
Resultat per aktie efter utspädning	0,08	-0,65

## Not 22 Eget kapital

Aktiekapitalet i Rabbalshede Kraft uppgick till 1 279 559 825 kr den 31 december 2023. Aktiekapitalet är fördelat på 255 911 965 aktier. Aktiernas kvotvärde uppgår till 5 kr.

### KONCERNEN

#### Övrigt tillskjutet kapital

Avser eget kapital som är tillskjutet från ägarna. Här ingår överkurser som betalats i samband med emissioner.

#### BALANSERADE VINSTMEDEL INKLUSIVE ÅRETS RESULTAT

I balanserade vinstmedel inklusive årets resultat ingår intjänade vinstmedel i moderbolaget och dess dotterföretag samt inbetalda optionspremier.

#### SÄKRINGSRESERVER

Säkringsreserven innefattar den effektiva andelen av den ackumulerade nettoförändringen av verkligt värde på kassafördessäkringsinstrument (ränteswap, eltermin samt valutatermin) hänförligt till säkringstransaktioner som ännu inte har inträffat.

### MODERBOLAG

#### Bundna fonder

Bundna fonder får inte minskas genom vinstutdelning.

### FRITT EGET KAPITAL

#### Överkursfond

När aktier emitteras till överkurs, det vill säga för aktierna ska betalas mer än aktiernas kvotvärde, ska ett belopp motsvarande det erhållna beloppet utöver aktiernas kvotvärde, föras till överkursfonden. Belopp som tillförts överkursfonden fr.o.m. 1 januari 2006 ingår i det fria kapitalet.

#### BALANSERADE VINSTMEDEL

Utgörs av föregående års fria egna kapital efter att en eventuell vinstutdelning lämnats. Utgör tillsammans med årets resultat och överkursfond summa fritt eget kapital, det vill säga det belopp som finns tillgängligt för utdelning till aktieägarna.

### MODERBOLAGET

Antal aktier	2023-12-31	2022-12-31
Ingående antal	255 911 965	255 911 965
Utgående antal	255 911 965	255 911 965

## Not 23 Förslag till vinstdisposition

### FÖRSLAG TILL VINSTDISPOSITION

Till årsstämmans förfogande finns följande belopp i SEK:	
Överkursfond	948 489 352
Balanserat resultat	34 600 280
Årets resultat	-71 605 690
<b>Summa</b>	<b>911 483 942</b>

### FÖRSLAG TILL VINSTDISPOSITION

Styrelsen föreslår att till förfogande stående vinstmedel och fria fonder disponeras enligt följande i SEK	
Balanseras i ny räkning	-37 005 410
Överkursfond	948 489 352
<b>Summa</b>	<b>911 483 942</b>

## Not 24 Avsättningar

TKR	KONCERNEN		MODERBOLAGET	
	2023-12-31	2022-12-31	2023-12-31	2022-12-31
Ingående värde	13 000	12 320	0	0
Årets värdeförändring	6 866	680	0	0
<b>Utgående värde</b>	<b>19 866</b>	<b>13 000</b>	<b>0</b>	<b>0</b>

Posten avser reservering för återställningskostnader, dvs att marken där vindkraftverken står skall återställas till ursprungligt skick, avseende driftsatta vindkraftverk. Avsättningen följer vindkraftparkernas nyttjandeperiod.

## Not 25 Skulder till kreditinstitut

TKR	KONCERNEN		MODERBOLAGET	
	2023-12-31	2022-12-31	2023-12-31	2022-12-31
Kortfristiga skulder 0-1 år				
Skulder till kreditinstitut	98 783	99 010	338	338
Långfristiga skulder 2-5 år				
Skulder till kreditinstitut	1 103 053	1 203 480	1 350	1 350
Långfristiga skulder 6-10 år				
Skulder till kreditinstitut	3 750	4 886	591	928
<b>Summa långfristiga skulder</b>	<b>1 106 803</b>	<b>1 208 366</b>	<b>1 941</b>	<b>2 278</b>

Säkerhet för banklånen är utställda med sk säkerhetsöverlåtelser där tillgångar är överlåtna samt pantbrev i fastighet och företagsinteckning se not 28. Redovisad skuld minskas med kapitaliserade finansieringskostnader vilka periodiseras över låneavtalets längd. Kapitaliserade finansieringskostnader uppgår till 5 653 (8 222) tkr.

## Not 26 Övriga långfristiga skulder

### KONCERNEN

### MODERBOLAGET

TKR	2023-12-31	2022-12-31	2023-12-31	2022-12-31
Räntederivat	0	-31 953	-	-
Finansiella kontrakt	0	37 830	-	-
<b>Summa</b>	<b>0</b>	<b>5 877</b>	<b>-</b>	<b>-</b>

## Not 27 Upplupna kostnader och förutbetalda intäkter

### KONCERNEN

### MODERBOLAGET

TKR	2023-12-31	2022-12-31	2023-12-31	2022-12-31
Upplupna semesterlöner	5 502	4 739	5 502	4 739
Upplupna sociala avgifter	1 377	656	1 377	656
Upplupna bonuslöner inkl sociala och pensioner	20 590	18 563	20 590	18 563
Upplupna utgiftsräntor	474	261	23	18
Upplupna arrendeersättningar	19 054	17 787	3 275	6 205
Upplupna projektkostnader	15 890	25 720	15 030	15 030
Upplupen fastighetsskatt	4 733	9 234	23	23
Upplupna vindparks kostnader	3 707	0	0	0
Övrigt	1 157	2 143	280	200
<b>Summa</b>	<b>72 484</b>	<b>79 102</b>	<b>46 100</b>	<b>45 433</b>

## Not 28 Ställda säkerheter och eventalförpliktelser

TKR	KONCERNEN		MODERBOLAGET	
	2023-12-31	2022-12-31	2023-12-31	2022-12-31
Ställda säkerheter				
I form av ställda säkerheter för egna skulder och avsättningar				
Vindparker och arrenden	2 175 810	2 310 724	-	-
Fastighetsinteckningar	13 500	13 500	13 500	13 500
Företagsinteckning	5 000	5 000	5 000	5 000
Spärrade bankmedel	30 969	29 363	-	-
Pant i aktier i Rabbalshede vind AB	1 781 228	1 757 705	1 789 327	1 868 290
<b>Summa</b>	<b>4 006 507</b>	<b>4 116 292</b>	<b>1 807 827</b>	<b>1 886 790</b>
Eventalförpliktelser	*	*	*	*
Moderbolagsgaranti	*	*	*	*

### STÄLLDA SÄKERHETER

I låneavtalen med bankerna har det lämnats långtgående säkerheter, där aktier i vissa av Bolagets dotterbolag har pantsatts, säkerhetsöverlämning av vindkraftverken har genomförts samt att rättigheter och framtida tillgodohavanden i dotterbolagen har pantsatts. För det fall Bolaget inte kan uppfylla väsentliga förpliktelser i låneavtalen, äger bankerna under vissa förutsättningar rätt att ianspråkta ställda säkerheter. Exempelvis skulle ett bestående lågt elpris kunna leda till att Bolaget inte kan uppfylla sina förpliktelser gentemot bankerna. Avtalen innehåller även begränsningar för Bolaget och/eller dess dotterbolag att lämna utdelning om vissa förutsättningar inte är uppfyllda. Bolagets belåningsgrad uppgår normalt till cirka 60 procent av investeringskostnaden för en vindpark. Med hänsyn till att Bolagets tillgångar i så stor utsträckning finansieras med lån innebär den höga belåningsgraden att Bolaget åtar sig långtgående skyldigheter avseende bland annat amorteringar och räntebetalningar gentemot bankerna. Sådana betalningsförpliktelser kan påverka möjligheterna att dela ut vinst till aktieägarna samt leda till att Bolaget hamnar i en ansträngd finansiell situation. Låneavtalen för Koncernens vindparker innehåller vissa villkor som brukar benämnas covenant. Covenanterna är bland annat kopplade till att kassaflödet och intjäningsförmågan ska överstiga vissa nyckeltal. Uppfylls inte dessa covenant har bankerna rätt att under vissa förutsättningar säga upp lånen.

### \*EVENTALFÖRPLIKTELSE

Vid pågående byggprojekt ställer Rabbalshede Kraft och dess koncernbolag ut betalningsgarantier till förmån för motparter i de tecknade entreprenadavtalen, nätanslutningsavtalen och turbinleveransavtalen. Villkoren för betalningsgarantierna kan variera men de är i regel kopplade till kontraktssvärde och skrivs ned allteftersom betalning erläggs. Koncernen har valt att inte ta upp dessa som eventalförpliktelser då bedömningen är att koncernen kommer infria sina förpliktelser inom ramen för kontrakten.

### \*MODERBOLAGSGARANTI

Dotterbolaget Rabbalshede Vind AB har ingått ett samarbetsavtal med Tanum Vindkraft AB avseende reglering av vissa eventalförpliktelser kopplade till det ackumulerade ljudet för de två angränsande vindparkerna gemensamt. Rabbalshede Kraft har ställt ut en moderbolagsgaranti till trygghet av dotterbolagets förpliktelser. Garantin är inte begränsad till belopp.

## Not 29 Närstående

### Närståenderelationer och transaktioner med nyckelpersoner i ledande ställning

För ersättning till ledande befattningshavare se not 8. Ett aktieägarlån finns mellan Bolaget och dess ägare. Aktieägarlånet uppgår per balansdagen till 56 000 tkr och upplupen ränta är 4 571 tkr.



## Not 30 Justeringar som inte ingår i kassaflödet

### KONCERNEN

### MODERBOLAGET

Justeringar för poster som inte ingår i kassaflödet, TKR	KONCERNEN		MODERBOLAGET	
	2023	2022	2023	2022
Av- och nedskrivningar	143 366	124 397	1 267	1 291
Resultatandel VindAx Ab	-2 113	-3 308	-	-
Kapitaliserade finansieringskostnader	3 497	5 120	-	-
Återställandeutgifter	715	680	-	-
Valutadifferenser - finansieringsverksamheten	15	64 724	0	1 533
Valutadifferenser resultat	-931	0	-	-
Utrangering av materiella/immateriella anläggningstillgångar	10 947	532	7 259	64
<b>Summa</b>	<b>157 160</b>	<b>192 145</b>	<b>8 526</b>	<b>2 888</b>

## Not 31 Förändring finansieringsverksamheten

### KONCERNEN

Förändringar finansieringsverksamheten, TKR	2022-12-31	Kassaflödes-	Ej kassaflödes-	Ej kassaflödes-	2023-12-31
		påverkande Förändring lån	påverkande Årets omräkningsdifferens	påverkande Omklassificering	
Räntebärande skulder					
Övriga lån, koncernföretag	33 365	56 000	0	-33 365	56 000
Lån kreditinstitut	1 307 376	-98 782	-3 008	0	1 205 586
<b>Summa</b>	<b>1 340 741</b>	<b>-42 782</b>	<b>-3 008</b>	<b>-33 365</b>	<b>1 261 586</b>

### MODERBOLAGET

Förändringar finansieringsverksamheten, TKR	2022-12-31	Kassaflödes-	Ej kassaflödes-	Ej kassaflödes-	2023-12-31
		påverkande Förändring lån	påverkande Årets omräkningsdifferens	påverkande Omklassificering	
Räntebärande skulder					
Övriga lån, koncernföretag	33 365	56 000	-77	0	89 288
Lån kreditinstitut	2 616	-336	0	0	2 279
<b>Summa</b>	<b>35 981</b>	<b>55 662</b>	<b>-77</b>	<b>0</b>	<b>91 567</b>

## Not 32 Likvida medel

### KONCERNEN

### MODERBOLAGET

Likvida medel, TKR	2023-12-31	2022-12-31	2023-12-31	2022-12-31
Följande delkomponenter ingår i likvida medel:				
Kassa och banktillgodohavanden	163 748	146 881	23 604	10 050
Likvidreglerade räntor, Tkr				
Erhållen ränta	11 148	308	6 512	308
Erlagd ränta	-57 857	-34 230	-671	-87
<b>Summa</b>	<b>-46 709</b>	<b>-33 922</b>	<b>5 841</b>	<b>221</b>

## Not 33 Händelser efter balansdagen

I februari togs vindparkerna Femstenaberg och Lursäng i drift. Bolagets ägare har skjutit till 158 MSEK för vidare expanderings. Det har även tagits beslut om att investera i en batterianläggning på 20 MW. I övrigt har inga andra väsentliga händelser hänt efter balansdagens slut.

## Not 34 Uppgifter om moderbolaget

Rabbalshede Kraft AB är ett svensktregistrerat aktiebolag med säte i Rabbalshede. Adressen till huvudkontoret är:  
Marknadsvägen 1, 457 55 Rabbalshede.

Koncernredovisningen för år 2023 består av moderbolaget och dess dotter- företag, tillsammans benämnd koncernen samt intressebolagen Lyrestad Holding AB och Vind AX AB.

## Not 35 Koncernuppgifter

Rabbalshede Kraft AB är ett helägt dotterföretag till Sweden Holdco RK AB, org nr 559093-4419 med säte i Stockholm. Moderföretaget Sweden Holdco RK AB upprättar koncernredovisning. Sweden Holdco RK AB ägs i sin tur av TD Greystone Infrastructure Fund (TDGIF).

2024052825894



Styrelsen och verkställande direktören försäkrar att koncernredovisningen har upprättats enligt K3 och ger en rättvisande bild av koncernens ställning och resultat.

Årsredovisningen har upprättats i enlighet med god redovisningssed och ger en rättvisande bild av moderbolagets ställning och resultat.

Förvaltningsberättelsen för koncernen och moderbolaget ger en rättvisande översikt över utvecklingen av koncernens och moderbolagets verksamhet, ställning och resultat samt beskriver väsentliga risker och osäkerhetsfaktorer som moderbolaget och de företag som ingår i koncernen står inför.

Årsredovisningen och koncernredovisningen har godkänts för utfärdande av styrelsen den 14 maj 2024. Moderbolagets och koncernens balans- och resultaträkningar blir föremål för fastställande vid årsstämman.

## AVGIVANDE AV RAPPORTEN

RABBALSHEDA, DEN 14 MAJ 2024.

DocuSigned by:

  
Stine Rolstad Brenna  
E09C305E80FF41C...  
Styrelseordförande

DocuSigned by:

  
Adam Thouret  
D281E044D453423...  
Ledamot

DocuSigned by:

  
Jeffrey Moulard  
AC8E0144336740D...  
Ledamot

DocuSigned by:

  
Mikael Kowal  
7DBFC20EB7234DC...  
Ledamot

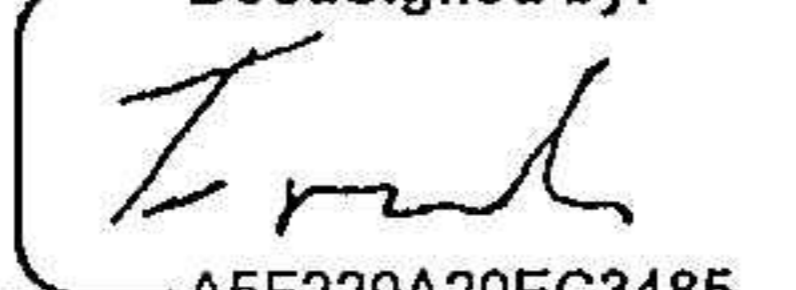
DocuSigned by:

  
Peter Wesslau  
A210FBFEAAFC493...  
Verkställande direktör

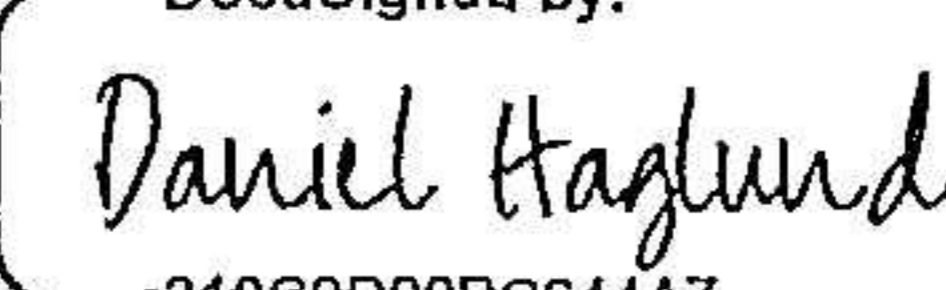
Vår revisionsberättelse har lämnats den dag som framgår av vår elektroniska underskrift

KPMG AB  
maj 15, 2024

DocuSigned by:

  
Fredrik Waern  
A5F229A39EC3485...  
Auktoriserad revisor

DocuSigned by:

  
Daniel Haglund  
210C9D90FC6A467...  
Auktoriserad revisor

# Revisionsberättelsen

Till bolagsstämman i Rabbalshede Kraft AB (publ), org. nr 556681-4652.

## RAPPORT OM ÅRSREDOVISNINGEN OCH KONCERNREDOVISNINGEN

### Uttalanden

Vi har utfört en revision av årsredovisningen och koncernredovisningen för Rabbalshede Kraft AB för år 2023. Enligt vår uppfattning har årsredovisningen och koncernredovisningen upprättats i enlighet med årsredovisningslagen och ger en i alla väsentliga avseenden rättvisande bild av moderbolagets och koncernens finansiella ställning per den 31 december 2023 och av dessa finansiella resultat och kassaflöde för året enligt årsredovisningslagen. Förvaltningsberättelsen är förenlig med årsredovisningens och koncernredovisningens övriga delar.

Vi tillstyrker därför att bolagsstämman fastställer resultaträkningen och balansräkningen för moderbolaget och för koncernen

### Grund för uttalanden

Vi har utfört revisionen enligt International Standards on Auditing (ISA) och god revisionssed i Sverige. Vårt ansvar enligt dessa standarder beskrivs närmare i avsnittet Revisorns ansvar. Vi är oberoende i förhållande till moderbolaget och koncernen enligt god revisorssed i Sverige och har i övrigt fullgjort vårt yrkesetiska ansvar enligt dessa krav.

Vi anser att de revisionsbevis vi har inhämtat är tillräckliga och ändamålsenliga som grund för våra uttalanden.

### Styrelsens och verkställande direktörens ansvar

Det är styrelsen och verkställande direktören som har ansvaret för att årsredovisningen och koncernredovisningen upprättas och att de ger en rättvisande bild enligt årsredovisningslagen. Styrelsen och verkställande direktören ansvarar även för den interna kontroll som de bedömer är nödvändig för att upprätta en årsredovisning och koncernredovisning som inte innehåller några väsentliga felaktigheter, vare sig dessa beror på oegentligheter eller misstag. Vid upprättandet av årsredovisningen och koncernredovisningen ansvarar styrelsen och verkställande direktören för bedömningen av bolagets och koncernens förmåga att fortsätta verksamheten. De upplyser, när så är tillämpligt, om förhållanden som kan påverka förmågan att fortsätta verksamheten och att använda antagandet om fortsatt drift. Antagandet om fortsatt drift tillämpas dock inte om styrelsen och verkställande direktören avser att likvidera bolaget, upphöra med verksamheten.

### Revisorns ansvar

Våra mål är att uppnå en rimlig grad av säkerhet om huruvida årsredovisningen och koncernredovisningen som helhet inte innehåller några väsentliga felaktigheter, vare sig dessa beror på oegentligheter eller misstag, och att lämna en revisionsberättelse som innehåller våra uttalanden. Rimlig säkerhet är en hög grad av säkerhet, men är ingen garanti för att en revision som utförs enligt ISA och god revisionsmed i Sverige alltid kommer att upptäcka en väsentlig felaktighet om en sådan finns. Felaktigheter kan uppstå på grund av oegentligheter eller misstag och anses vara väsentliga om de enskilt eller tillsammans rimligen kan förväntas påverka de ekonomiska beslut som användare fattar med grund i årsredovisningen och koncernredovisningen.

Som del av en revision enligt ISA använder vi professionellt omdöme och har en professionellt skeptisk inställning under hela revisionen. Dessutom:

#### Dessutom:

- Identifierar och bedömer vi riskerna för väsentliga felaktigheter i årsredovisningen och koncernredovisningen, vare sig dessa beror på oegentligheter eller misstag, utformar och utför granskningsåtgärder bland annat utifrån dessa risker och inhämtar revisionsbevis som är tillräckliga och ändamålsenliga för att utgöra en grund för våra uttalanden. Risken för att inte upptäcka en väsentlig felaktighet till följd av oegentligheter är högre än för en väsentlig felaktighet som beror på misstag, eftersom oegentligheter kan innefatta agerande i maskopi, förfalskning, avsiktliga utelämnanden, felaktig information eller åsidosättande av intern kontroll. Skaffar vi oss en förståelse av den del av bolagets interna kontroll som har betydelse för vår revision för att utforma granskningsåtgärder som är lämpliga med hänsyn till omständigheterna, men inte för att uttala oss om effektiviteten i den interna kontrollen.
- utvärderar vi lämpligheten i de redovisningsprinciper som används och rimligheten i styrelsens och verkställande direktörens uppskattningar i redovisningen och tillhörande upplysningar.
- drar vi en slutsats om lämpligheten i att styrelsen och verkställande direktören använder antagandet om fortsatt drift vid upprättandet av årsredovisningen och koncernredovisningen. Vi drar också en slutsats, med grund i de inhämtade revisionsbevisen, om huruvida det finns någon väsentlig osäkerhetsfaktor som avser sådana händelser eller förhållanden som kan leda till betydande tvivel om bolagets och koncernens förmåga att fortsätta verksamheten. Om vi drar slutsatsen att det finns en väsentlig osäkerhetsfaktor, måste vi i revisionsberättelsen fästa uppmärksamheten på upplysningarna i årsredovisningen och koncernredovisningen om den väsentliga osäkerhetsfaktorn eller, om sådana upplysningar är otillräckliga, modifiera uttalandet om årsredovisningen och koncernredovisningen. Våra slutsatser baseras på de revisionsbevis som inhämtas fram till datumet för revisionsberättelsen. Dock kan framtida händelser eller förhållanden göra att ett bolag och en koncern inte längre kan fortsätta verksamheten.
- utvärderar vi den övergripande presentationen, strukturen och innehållet i årsredovisningen och koncernredovisningen, däribland upplysningarna, och om årsre-

dovisningen och koncernredovisningen återger de underliggande transaktionerna och händelserna på ett sätt som ger en rättvisande bild.

inhämtar vi tillräckliga och ändamålsenliga revisionsbevis avseende den finansiella informationen för enheterna eller affärsaktiviteterna inom koncernen för att göra ett uttalande avseende koncernredovisningen. Vi ansvarar för styrning, övervakning och utförande av koncernrevisionen. Vi är ensamt ansvariga för våra uttalanden.

Vi måste informera styrelsen om bland annat revisionens planerade omfattning och inriktning samt tidpunkten för den. Vi måste också informera om betydelsefulla iakttagelser under revisionen, däribland de eventuella betydande brister i den interna kontrollen som vi identifierat.

## RAPPORT OM ANDRA KRAV ENLIGT LAGAR OCH ANDRA FÖRFATTNINGAR

### Uttalanden

Utöver vår revision av årsredovisningen och koncernredovisningen har vi även utfört en revision av styrelsens och verkställande direktörens förvaltning för Rabbalshede Kraft AB för år 2023 samt av förslaget till dispositioner beträffande bolagets vinst eller förlust.

Vi tillstyrker att bolagsstämman disponerar vinsten enligt förslaget i förvaltningsberättelsen och beviljar styrelsens ledamöter och verkställande direktören ansvarsfrihet för räkenskapsåret.

### Grund för uttalanden

Vi har utfört revisionen enligt god revisionsmed i Sverige. Vårt ansvar enligt denna beskrivs närmare i avsnittet Revisorns ansvar. Vi är oberoende i förhållande till moderbolaget och koncernen enligt god revisorssed i Sverige och har i övrigt fullgjort vårt yrkesetiska ansvar enligt dessa krav.

Vi anser att de revisionsbevis vi har inhämtat är tillräckliga och ändamålsenliga som grund för våra uttalanden

### Styrelsens och verkställande direktörens ansvar

Det är styrelsen som har ansvaret för förslaget till dispositioner beträffande bolagets vinst eller förlust. Vid förslag till utdelning innefattar detta bland annat en bedömning av om utdelningen är försvarlig med hänsyn till de krav som bolagets och koncernens verksamhetsart, omfattning och risker ställer på storleken av moderbolagets och koncernens egna kapital, konsolideringsbehov, likviditet och ställning i övrigt.

Styrelsen ansvarar för bolagets organisation och förvaltningen av bolagets angelägenheter. Detta innefattar bland annat att förtidigt bedöma bolagets och koncernens ekonomiska situation och att tillse att bolagets organisation är utformad så att bokföringen, medelsförvaltningen och bolagets ekonomiska angelägenheter i övrigt kontrolleras på ett betryggande sätt.

Verkställande direktören ska sköta den löpande förvaltningen enligt styrelsens riktlinjer och anvisningar och bland annat vidta de åtgärder som är nödvändiga för att bolagets bokföring ska fullgöras i överensstämmelse med lag och för att medelsförvaltningen ska skötas på ett betryggande sätt.

**Revisorns ansvar** Vårt mål beträffande revisionen av förvaltningen, och därmed vårt uttalande om ansvarsfrihet, är att inhämta revisionsbevis för att med en rimlig grad av säkerhet kunna bedöma om någon styrelseledamot eller verkställande direktören i något väsentligt avseende:

- företagit någon åtgärd eller gjort sig skyldig till någon försummelse som kan föranleda ersättningsskyldighet mot bolaget, eller
- på något annat sätt handlat i strid med aktiebolagslagen, årsredovisningslagen eller bolagsordningen.

Vårt mål beträffande revisionen av förslaget till dispositioner av bolagets vinst eller förlust, och därmed vårt uttalande om detta, är att med rimlig grad av säkerhet bedöma om förslaget är förenligt med aktiebolagslagen.

Rimlig säkerhet är en hög grad av säkerhet, men ingen garanti för att en revision som utförs enligt god revisionsmed i Sverige alltid kommer att upptäcka åtgärder eller försummelser som kan föranleda ersättningsskyldighet mot bolaget, eller att ett förslag till dispositioner av bolagets vinst eller förlust inte är förenligt med aktiebolagslagen.

Som en del av en revision enligt god revisionsmed i Sverige använder vi professionellt omdöme och har en professionellt skeptisk inställning under hela revisionen. Granskningen av förvaltningen och förslaget till dispositioner av bolagets vinst eller förlust grundar sig främst på revisionen av räkenskaperna. Vilka tillkommande granskningsåtgärder som utförs baseras på vår professionella bedömning med utgångspunkt i risk och väsentlighet. Det innebär att vi fokuserar granskningen på sådana åtgärder, områden och förhållanden som är väsentliga för verksamheten och där avsteg och överträdelse skulle ha särskild betydelse för bolagets situation. Vi går igenom och prövar fattade beslut, beslutsunderlag, vidtagna åtgärder och andra förhållanden som är relevanta för vårt uttalande om ansvarsfrihet. Som underlag för vårt uttalande om styrelsens förslag till dispositioner beträffande bolagets vinst eller förlust har vi granskat om förslaget är förenligt med aktiebolagslagen.

Göteborg den 15 maj 2024

DocuSigned by:

KPMG AB

Fredrik Waern

A5F229A29EC3485...  
Godkänd revisor

DocuSigned by:

Daniel Haglund

Daniel Haglund  
AUKTORISERAD REVISOR  
210C9D90BC644A7...

Certificate Of Completion

Envelope Id: 8605EAD8E5A9431A9B68C4C4F5D4A32B
Subject: Complete with DocuSign: Rabbalshede Kraft\_Arsredovisning\_2023.pdf
Source Envelope:
Document Pages: 41 Signatures: 9
Certificate Pages: 7 Initials: 0
AutoNav: Enabled
Envelopeld Stamping: Enabled
Time Zone: (UTC+01:00) Amsterdam, Berlin, Bern, Rome, Stockholm, Vienna

Status: Completed

Envelope Originator:
Albertina Ohman
Marknadsvägen 1
Rabbalshede, 72 45755
ekonomi@rabbalshedekraft.se
IP Address: 62.20.51.220

Record Tracking

Status: Original Holder: Albertina Ohman
5/14/2024 1:13:47 PM ekonomi@rabbalshedekraft.se

Location: DocuSign

Signer Events

Adam Thouret
adam.thouret@tdam.com
VP & Director, Infrastructure Investments
Security Level: Email, Account Authentication (None)

Signature

DocuSigned by:
Adam Thouret
D281E044D453423...

Signature Adoption: Pre-selected Style
Using IP Address: 104.28.133.21
Signed using mobile

Timestamp

Sent: 5/14/2024 1:27:34 PM
Viewed: 5/15/2024 4:26:57 PM
Signed: 5/15/2024 4:27:13 PM

Authentication Details

Identity Verification Details:
Workflow ID: 20f46098-d0ec-4fa8-9707-50adbbade4dd
Workflow Name: DocuSign ID Verification
Workflow Description: The signer will need to identify themselves with a valid government ID.
Identification Method: Government Issued Id Document
Type of Document: Passport
Identification Level: ID Only
Transaction Unique ID: 0018aef1-fc2b-5b2c-b09f-3aa7b65295fd
Country or Region of ID: CA
Result: Passed
Performed: 5/15/2024 4:26:36 PM

Electronic Record and Signature Disclosure:

Accepted: 5/15/2024 4:26:57 PM
ID: 86953682-6f21-4878-b5fd-f94c8e75d67f

Jeffrey Mouland
jeffrey.mouland@tdam.com
Security Level: Email, Account Authentication (None)

DocuSigned by:
Jeffrey Mouland
AC8E0144336740D...

Signature Adoption: Pre-selected Style
Using IP Address: 142.205.13.126

Sent: 5/14/2024 1:27:35 PM
Viewed: 5/15/2024 10:56:46 AM
Signed: 5/15/2024 10:57:12 AM

Authentication Details

Identity Verification Details:
Workflow ID: 20f46098-d0ec-4fa8-9707-50adbbade4dd
Workflow Name: DocuSign ID Verification
Workflow Description: The signer will need to identify themselves with a valid government ID.
Identification Method: Government Issued Id Document
Type of Document: Passport
Identification Level: ID Only
Transaction Unique ID: 7ec7e142-eb9c-5b0a-8bba-c1f7e091b761
Country or Region of ID: CA
Result: Passed
Performed: 5/15/2024 10:53:35 AM

Electronic Record and Signature Disclosure:

Accepted: 5/15/2024 10:56:46 AM
ID: de04bc8b-17ae-48d8-9ca7-ddf5b6ecbf98

2024052825897

2024052825898

### Signer Events

Mikael Kowal  
mikael.kowal@maqs.com  
Security Level: Email, Account Authentication (None)

### Signature

DocuSigned by:  
*Mikael Kowal*  
7DBFC20EB7234DC...

Signature Adoption: Pre-selected Style  
Using IP Address: 94.234.99.165

### Timestamp

Sent: 5/14/2024 1:27:33 PM  
Viewed: 5/14/2024 1:29:53 PM  
Signed: 5/14/2024 1:38:43 PM

### Authentication Details

Identity Verification Details:  
Workflow ID: 20f46098-d0ec-4fa8-9707-50adbbade4dd  
Workflow Name: DocuSign ID Verification  
Workflow Description: The signer will need to identify themselves with a valid government ID.  
Identification Method: Electronic ID  
Type of Electronic ID: BankID Sweden  
Transaction Unique ID: 5f7a6963-ca21-5927-adc7-f400ed5f798a  
Country or Region of ID: SE  
Result: Passed  
Performed: 5/14/2024 1:29:25 PM

### Electronic Record and Signature Disclosure:

Accepted: 8/29/2019 9:50:28 PM  
ID: 2c7227a7-d420-4bfb-8d99-0b0f42f2ef92

Peter Wesslau  
peter.wesslau@rabbalshedekraft.se  
CEO  
Rabbalshede Kraft AB  
Security Level: Email, Account Authentication (None)

DocuSigned by:  
*Peter Wesslau*  
A210F8FEAAFC493...

Signature Adoption: Drawn on Device  
Using IP Address: 62.20.51.220

Sent: 5/14/2024 1:27:32 PM  
Viewed: 5/14/2024 4:46:39 PM  
Signed: 5/14/2024 4:47:09 PM

### Authentication Details

Identity Verification Details:  
Workflow ID: 20f46098-d0ec-4fa8-9707-50adbbade4dd  
Workflow Name: DocuSign ID Verification  
Workflow Description: The signer will need to identify themselves with a valid government ID.  
Identification Method: Electronic ID  
Type of Electronic ID: BankID Sweden  
Transaction Unique ID: b8e5e03f-faec-5861-899f-acc2b02d8173  
Country or Region of ID: SE  
Result: Passed  
Performed: 5/14/2024 4:46:09 PM

### Electronic Record and Signature Disclosure:

Accepted: 5/14/2024 4:46:39 PM  
ID: 77970271-08db-4957-87a9-cd1c63609b9f

Stine Rolstad Brenna  
Stine.brenna@rabbalshedekraft.se  
Security Level: Email, Account Authentication (None)

DocuSigned by:  
*Stine Brenna*  
E09C305E80FF41C...

Signature Adoption: Drawn on Device  
Using IP Address: 84.212.243.80  
Signed using mobile

Sent: 5/14/2024 1:27:34 PM  
Viewed: 5/15/2024 8:55:21 AM  
Signed: 5/15/2024 8:55:39 AM

### Authentication Details

Identity Verification Details:  
Workflow ID: 20f46098-d0ec-4fa8-9707-50adbbade4dd  
Workflow Name: DocuSign ID Verification  
Workflow Description: The signer will need to identify themselves with a valid government ID.  
Identification Method: Electronic ID  
Type of Electronic ID: BankID Norway  
Transaction Unique ID: 0d1222ba-669d-5300-9468-3a21388e5643  
Country or Region of ID: NO  
Result: Passed  
Performed: 5/15/2024 8:55:07 AM

### Electronic Record and Signature Disclosure:

Accepted: 6/28/2019 9:39:30 AM  
ID: 1758ca97-1544-4f69-b4ea-c3501f574d5a

2024052825899

**Signer Events**

Daniel Haglund  
daniel.haglund@kpmg.se  
KPMG AB  
Security Level: Email, Account Authentication (None)

**Signature**

DocuSigned by:  
*Daniel Haglund*  
210C9D90BC644A7...

Signature Adoption: Pre-selected Style  
Using IP Address: 188.151.4.185  
Signed using mobile

**Timestamp**

Sent: 5/15/2024 4:27:18 PM  
Viewed: 5/15/2024 6:14:15 PM  
Signed: 5/15/2024 6:14:41 PM

**Authentication Details**

Identity Verification Details:  
Workflow ID: 20f46098-d0ec-4fa8-9707-50adbbade4dd  
Workflow Name: DocuSign ID Verification  
Workflow Description: The signer will need to identify themselves with a valid government ID.  
Identification Method: Electronic ID  
Type of Electronic ID: BankID Sweden  
Transaction Unique ID: 5bf7209c-07df-5990-a74d-97f812e74c93  
Country or Region of ID: SE  
Result: Passed  
Performed: 5/15/2024 6:14:00 PM

**Electronic Record and Signature Disclosure:**

Accepted: 8/18/2020 2:40:25 PM  
ID: 5044c12e-bff8-42e9-884f-5daea636d445

Fredrik Waern  
fredrik.waern@kpmg.se  
Aukt revisor  
KPMG AB

DocuSigned by:  
*Fredrik Waern*  
A5F229A29EC3485

Signature Adoption: Drawn on Device  
Using IP Address: 83.191.122.167  
Signed using mobile

Sent: 5/15/2024 4:27:19 PM  
Viewed: 5/15/2024 6:14:59 PM  
Signed: 5/15/2024 6:15:15 PM

**Authentication Details**

Identity Verification Details:  
Workflow ID: 20f46098-d0ec-4fa8-9707-50adbbade4dd  
Workflow Name: DocuSign ID Verification  
Workflow Description: The signer will need to identify themselves with a valid government ID.  
Identification Method: Electronic ID  
Type of Electronic ID: BankID Sweden  
Transaction Unique ID: 89dea5c5-7e82-59a8-b571-d30bb6bc71f8  
Country or Region of ID: SE  
Result: Passed  
Performed: 5/15/2024 6:14:47 PM

**Electronic Record and Signature Disclosure:**

Accepted: 8/18/2020 2:41:40 PM  
ID: d8e15aa5-3002-4fe6-90f7-a1ce4130d88e

**In Person Signer Events**

**Signature**

**Timestamp**

**Editor Delivery Events**

**Status**

**Timestamp**

**Agent Delivery Events**

**Status**

**Timestamp**

**Intermediary Delivery Events**

**Status**

**Timestamp**

**Certified Delivery Events**

**Status**

**Timestamp**

**Carbon Copy Events**

**Status**

**Timestamp**

Kristina Pettersson  
kristina.pettersson@rabbalshedekraft.se  
Security Level: Email, Account Authentication (None)

**COPIED**

Sent: 5/15/2024 6:15:21 PM  
Viewed: 5/16/2024 8:10:08 AM

**Electronic Record and Signature Disclosure:**

Accepted: 9/5/2022 7:51:51 AM  
ID: e47e8221-af1f-4313-ae4a-c2c855e251b2

2024052825900

**Witness Events**

**Signature**

**Timestamp**

**Notary Events**

**Signature**

**Timestamp**

**Envelope Summary Events**

**Status**

**Timestamps**

Envelope Sent

Hashed/Encrypted

5/14/2024 1:27:36 PM

Certified Delivered

Security Checked

5/15/2024 6:14:59 PM

Signing Complete

Security Checked

5/15/2024 6:15:15 PM

Completed

Security Checked

5/15/2024 6:15:21 PM

**Payment Events**

**Status**

**Timestamps**

**Electronic Record and Signature Disclosure**

2024052825901

## **ELECTRONIC RECORD AND SIGNATURE DISCLOSURE**

From time to time, Rabbalshede Kraft AB (we, us or Company) may be required by law to provide to you certain written notices or disclosures. Described below are the terms and conditions for providing to you such notices and disclosures electronically through the DocuSign system. Please read the information below carefully and thoroughly, and if you can access this information electronically to your satisfaction and agree to this Electronic Record and Signature Disclosure (ERSD), please confirm your agreement by selecting the check-box next to 'I agree to use electronic records and signatures' before clicking 'CONTINUE' within the DocuSign system.

### **Getting paper copies**

At any time, you may request from us a paper copy of any record provided or made available electronically to you by us. You will have the ability to download and print documents we send to you through the DocuSign system during and immediately after the signing session and, if you elect to create a DocuSign account, you may access the documents for a limited period of time (usually 30 days) after such documents are first sent to you. After such time, if you wish for us to send you paper copies of any such documents from our office to you, you will be charged a \$0.00 per-page fee. You may request delivery of such paper copies from us by following the procedure described below.

### **Withdrawing your consent**

If you decide to receive notices and disclosures from us electronically, you may at any time change your mind and tell us that thereafter you want to receive required notices and disclosures only in paper format. How you must inform us of your decision to receive future notices and disclosure in paper format and withdraw your consent to receive notices and disclosures electronically is described below.

### **Consequences of changing your mind**

If you elect to receive required notices and disclosures only in paper format, it will slow the speed at which we can complete certain steps in transactions with you and delivering services to you because we will need first to send the required notices or disclosures to you in paper format, and then wait until we receive back from you your acknowledgment of your receipt of such paper notices or disclosures. Further, you will no longer be able to use the DocuSign system to receive required notices and consents electronically from us or to sign electronically documents from us.

### **All notices and disclosures will be sent to you electronically**

Unless you tell us otherwise in accordance with the procedures described herein, we will provide electronically to you through the DocuSign system all required notices, disclosures, authorizations, acknowledgements, and other documents that are required to be provided or made available to you during the course of our relationship with you. To reduce the chance of you inadvertently not receiving any notice or disclosure, we prefer to provide all of the required notices and disclosures to you by the same method and to the same address that you have given us. Thus, you can receive all the disclosures and notices electronically or in paper format through the paper mail delivery system. If you do not agree with this process, please let us know as described below. Please also see the paragraph immediately above that describes the consequences of your electing not to receive delivery of the notices and disclosures electronically from us.

#### **How to contact Rabbalshede Kraft AB:**

You may contact us to let us know of your changes as to how we may contact you electronically, to request paper copies of certain information from us, and to withdraw your prior consent to receive notices and disclosures electronically as follows:

To contact us by email send messages to: [karolina.tisell@rabbalshedekraft.se](mailto:karolina.tisell@rabbalshedekraft.se)

#### **To advise Rabbalshede Kraft AB of your new email address**

To let us know of a change in your email address where we should send notices and disclosures electronically to you, you must send an email message to us at [karolina.tisell@rabbalshedekraft.se](mailto:karolina.tisell@rabbalshedekraft.se) and in the body of such request you must state: your previous email address, your new email address. We do not require any other information from you to change your email address.

If you created a DocuSign account, you may update it with your new email address through your account preferences.

#### **To request paper copies from Rabbalshede Kraft AB**

To request delivery from us of paper copies of the notices and disclosures previously provided by us to you electronically, you must send us an email to [karolina.tisell@rabbalshedekraft.se](mailto:karolina.tisell@rabbalshedekraft.se) and in the body of such request you must state your email address, full name, mailing address, and telephone number. We will bill you for any fees at that time, if any.

#### **To withdraw your consent with Rabbalshede Kraft AB**

To inform us that you no longer wish to receive future notices and disclosures in electronic format you may:

- i. decline to sign a document from within your signing session, and on the subsequent page, select the check-box indicating you wish to withdraw your consent, or you may;
- ii. send us an email to [karolina.tisell@rabbalshedekraft.se](mailto:karolina.tisell@rabbalshedekraft.se) and in the body of such request you must state your email, full name, mailing address, and telephone number. We do not need any other information from you to withdraw consent.. The consequences of your withdrawing consent for online documents will be that transactions may take a longer time to process..

### **Required hardware and software**

The minimum system requirements for using the DocuSign system may change over time. The current system requirements are found here: <https://support.docusign.com/guides/signer-guide-signing-system-requirements>.

### **Acknowledging your access and consent to receive and sign documents electronically**

To confirm to us that you can access this information electronically, which will be similar to other electronic notices and disclosures that we will provide to you, please confirm that you have read this ERSD, and (i) that you are able to print on paper or electronically save this ERSD for your future reference and access; or (ii) that you are able to email this ERSD to an email address where you will be able to print on paper or save it for your future reference and access. Further, if you consent to receiving notices and disclosures exclusively in electronic format as described herein, then select the check-box next to 'I agree to use electronic records and signatures' before clicking 'CONTINUE' within the DocuSign system.

By selecting the check-box next to 'I agree to use electronic records and signatures', you confirm that:

- You can access and read this Electronic Record and Signature Disclosure; and
- You can print on paper this Electronic Record and Signature Disclosure, or save or send this Electronic Record and Disclosure to a location where you can print it, for future reference and access; and
- Until or unless you notify Rabbalshede Kraft AB as described above, you consent to receive exclusively through electronic means all notices, disclosures, authorizations, acknowledgements, and other documents that are required to be provided or made available to you by Rabbalshede Kraft AB during the course of your relationship with Rabbalshede Kraft AB.