

Årsredovisning
och
Koncernredovisning
för
Svensk Husproduktion AB
559325-5895

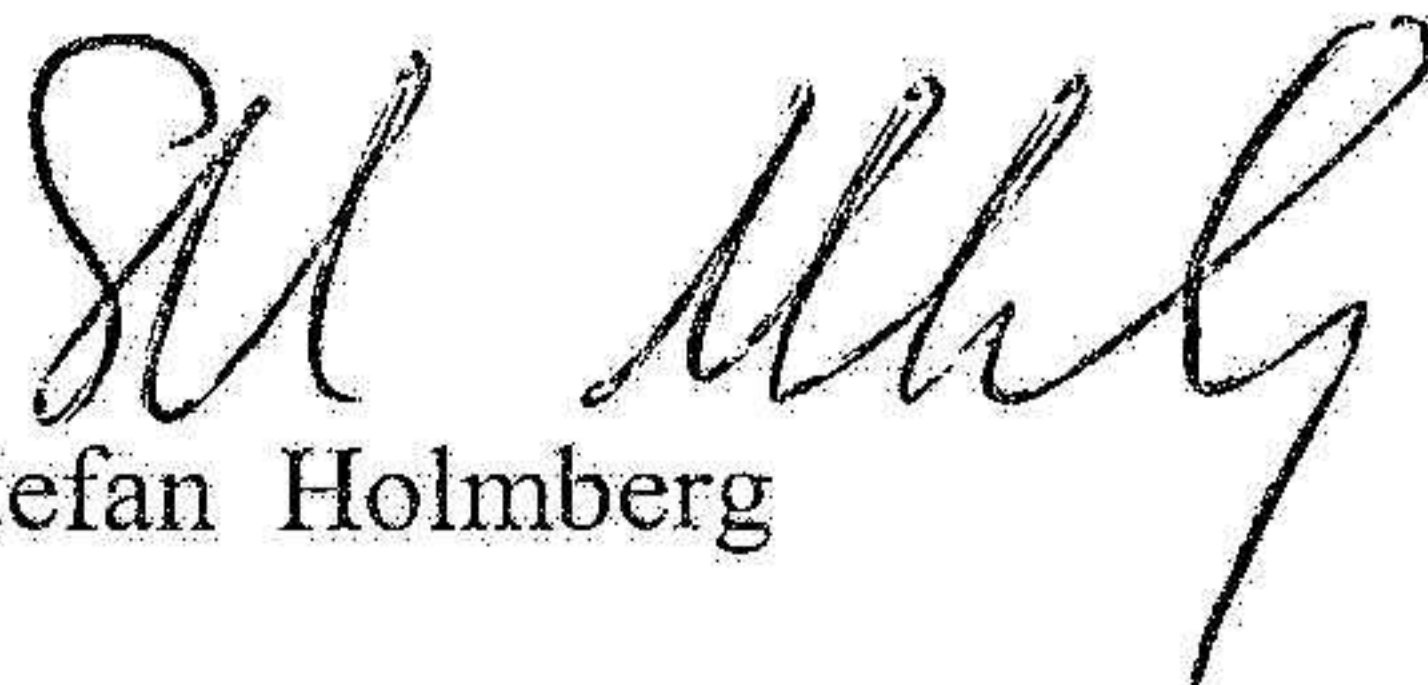
Räkenskapsåret
2022-05-01 - 2023-04-30

Fastställelseintyg

Undertecknad verkställande direktör i Svensk Husproduktion AB intygar att resultaträkningen och balansräkningen i årsredovisningen för moderbolaget samt koncernresultaträkningen och koncernbalansräkningen har fastställts på årsstämman den 27 juni 2023. Årsstämman beslutade att godkänna styrelsens förslag till resultatdisposition.

Jag intygar också att innehållet i årsredovisningen, koncernredovisningen och revisionsberättelsen stämmer överens med originalen.

Bromölla den 27 juni 2023


Stefan Holmberg

Överrensstämmer
med originalet
Ja

2023091800513

Årsredovisning
och
Koncernredovisning
för
Svensk Husproduktion AB
559325-5895

Räkenskapsåret

2022-05-01 - 2023-04-30

Styrelsen och verkställande direktören för Svensk Husproduktion AB avger följande årsredovisning och koncernredovisning för räkenskapsåret 2022-05-01 - 2023-04-30.

Årsredovisningen är upprättad i svenska kronor, SEK. Om inte annat särskilt anges, redovisas alla belopp i tusentals kronor (Tkr). Uppgifter inom parentes avser föregående år.

Förvaltningsberättelse

Information om verksamheten

Koncernen utvecklar, tillverkar och säljer monteringsfärdiga styckebyggda trähus samt grupphus som huvudsakligen färdigställs genom totalentreprenad mot privatpersoner samt prefabricerade husbyggsatser till andra bostadsutvecklare. Försäljning sker inom Sverige via försäljningsorganisation och agenter. Omsättning i koncernen utgörs av husleveranser och entreprenadtjänster. Tillverkningen sker i bolagens produktionsanläggningar i Bromölla och Landsbro som har stor tillverkningskapacitet vilket möjliggör volymtillväxt. Via dotterbolaget Svensk Husproduktion Projekt AB bedrivs dessutom bostadsutveckling på mark i egen regi eller som ägs av andra bostadsutvecklare. Huvudkontoret ligger i Bromölla med företagsledning, ekonomi och inköpsfunktion. Försäljnings- och entreprenadfunktioner är lokaliserade i lokala kontor med en geografisk spridning.

Koncernens nettoomsättning, resultat och finansiella ställning

Koncernens nettoomsättning uppgick till 1 937 Mkr med ett rörelseresultat på -26,8 Mkr. Koncernens nettoomsättning något bättre än föregående år (1 931 Mkr pro-forma) samtidigt som rörelseresultatet minskade jämfört med föregående år (80 Mkr justerat Pro-forma). Förändringen i rörelseresultatet är drivet av kraftiga ökade material- och entreprenadpriser.

Soliditeten ligger, vid verksamhetsårets slut, på en betryggande nivå om 36,1% (43,1%).

Medarbetare

Vid årets slut hade koncernen 250 anställda (293). Medelantalet anställda i koncernen uppgick under året till 273 personer.

Företaget har sitt säte i Bromölla.

Väsentliga händelser under räkenskapsåret

Efter en stark försäljningstillväxt föregående räkenskapsår har marknaden under innevarande period varit utmanande. Stigande inflation kombinerat med högre räntor resulterade i en lägre efterfrågan på småhus trots bostadsbrist på den svenska marknaden. Det underliggande behovet av bostäder är fortsatt stort och koncernen är väl positionerat för att serva marknaden med ett brett och attraktivt utbud av hus. Året har också starkt präglats av störningar i materialförsörjningen från leverantörer vilket har medfört betydande kvalitetsbristkostnader som i kombination med kraftigt höjda material- och entreprenadpriser påverkat lönsamheten negativt.

Väsentliga händelser efter räkenskapsårets slut

Kreditavtalen med Danske Bank är förlängda med oförändrade villkor t.o.m. 24-06-30. Profura Industri AB, org nr 556207-3360, kommer senast per 23-06-30 att tillföra 35 mkr i form av ett efterställt lån till marknadsmässiga villkor vilket stärker koncernens finansiella muskler ytterligare.

Förväntad framtida utveckling samt väsentliga risker och osäkerhetsfaktorer

Enligt de flesta bedömare är räntan på väg att toppa vilket kommer att bidra till en ökad efterfrågan som i kombination med stabil materialförsörjning och normal kostnadsutveckling resulterar i successivt förbättrade förutsättningar för aktörerna på marknaden. Under året har koncernen anpassats utifrån de rådande förutsättningarna genom en minskad bemanning samt översyn och effektivisering av interna processer. Bristen på småhus över hela landet som i kombination med engagerade och kompetenta medarbetare innebär att bolaget står starkt rustad för att ta sig an nya utmaningar och möjligheter,

Den operativa risken bedöms som relativt låg då efterfrågan på stycke- och flerbostadshus successivt förväntas att förbättras under året och därefter vara fortsatt hög kommande åren understött av bostadsbristen som råder på den svenska marknaden. Tillgången på byggbar mark är en viktig faktor för fortsatt tillväxt vilket tillförsäkras genom strategiska partnerskap med markägare i kombination med egna markförvärv genom Svensk Husproduktion Projekt AB.

Den finansiella risken bedöms som låg då bolaget har relativt låg skuldsättningsgrad, vilket kombinerat med kapitalstarka ägare gör att bolaget står på en solid finansiell grund.

Forskning och utveckling

Bolaget bedriver utveckling främst på nya husmodeller, egenutvecklade- samt vidareutveckling av inköpta IT-system. Resursinsatserna utgörs både av nedlagd tid från bolagets externa leverantörer samt egen personal.

Finansiell riskhantering

Bolagets finansiella verksamhet och hantering av finansiella risker är i huvudsak centraliserad till koncernens huvudkontor. Verksamheten bedrivs utifrån en finanspolicy, utarbetad av koncernen, som präglas av en låg risknivå. Syftet är att säkerställa koncernens långsiktiga finansiering, minimera koncernens kapitalkostnad och effektivt hantera och kontrollera koncernens finansiella risker.

Valutarisk

Bolaget är verksamt i Sverige och köper in varor och tjänster från svenska leverantörer. Intäkterna är i huvudsak i lokal valuta, i begränsad omfattning förekommer även GBP och EUR. Den valutaexponering som uppkommer i utländsk valuta valutasäkras inte.

Ränterisk

Sker finansiering via moderbolaget skall finansieringskostnad bygga på moderbolagets finansieringskostnad med ett marknadsmässigt påslag. Förändringar i den rörliga marknadsräntan kan påverka finansieringskostnaden. Styrelsen fattar beslut om upptagande av nya krediter.

Finansieringsrisk

Bolagen har låg finansieringsrisk drivet av god tillgång av likvida medel och låg skuldsättningsgrad. Finansiering skall ske med stabila skandinaviska banker. Nivån på lån ska bygga på en förväntad finansiell utveckling som med god marginal ska kunna hantera svängningar i den operativa verksamheten. Bolagen ska ha möjlighet att nyttja krediter när expensionsmöjligheter infinner sig.

Kreditrisk

Bolagens eventuella finansiella transaktioner med moderbolaget ger i sig upphov till låg kreditrisk. Risken att moderbolagets eller dess finansiella motparter inte fullgör sina åtaganden begränsas genom val av kreditvärdiga motparter och begränsning av antalet engagemang per motpart. Moderbolagets styrelse beslutar om det finns någon finansiell motpart som koncernen inte ska befatta sig med.

Kundrisk

Bolagens kundfordringar kännetecknas av en relativt låg risk för kundförluster. Dels är exponeringen mot enskilda kunder begränsad samt dels har bolaget historiskt sett redovisat en låg nivå avseende kundförluster. Innan husen lämnar fabriken har kommande betalningar säkrats genom spärrförbindelse i byggkreditiv, bankgaranti eller pantsättning av medel på konto.

Hållbarhetsrapport

Nedan följer Svensk Husproduktion ABs hållbarhetsrapport för räkenskapsåret 2022/2023. Rapporten innehåller icke finansiell och övrig hållbarhetsrelaterad information. Denna rapport har upprättats i enlighet med riktlinjerna för hållbarhetsredovisning och omfattar de områden som anges i 6 kap. 12§ i ÅRL. Bolaget definierar i detta sammanhang hållbarhet som arbetet med miljö, sociala förhållanden, personal, motverkande av korruption. För bolaget innebär arbetet med hållbarhet att bidra positivt till samhället och minimera negativa effekter från bolagets verksamhet.

Bolagets prioriteringar är relaterade till riskhantering samt framtida affärsmöjligheter. De risker som bolaget anser vara av väsentlig betydelse har beskrivits tidigare i denna årsredovisning. Specifika risker inom hållbarhet identifieras och kommenteras i denna hållbarhetsrapport. Rapporten avser Svensk Husproduktion AB och inkluderar dotterbolagen Trivselhus AB (556402-2977), LB-Hus AB (556876-2636) samt Svensk Husproduktion Projekt AB (559001-3487). Bolaget har valt att inte rapportera enligt GRI-standarder eller andra motsvarande standarder.

Koncernmodern har under året fortsatt att driva hållbarhetsarbetet koncernövergripande. Under verksamhetsåret har en intressentdialog kopplat till hållbarhet slutförts. Intressenter som identifierats är; medarbetare, kunder, leverantörer, ägare/styrelse, samarbetspartners och B2B samt kommuner. Hållbarhetsarbetet och uppsatta hållbarhetsmål för året är grundade i den genomförda intressentdialogen. Året har även omfattat ett arbete med implementeringen av rapportering av hållbarhetsdata i ett externt verktyg, Position Green. Detta möjliggör tredjepartskontroll och även en likriktad rapportering över koncernen.

Affärsmodell

Svensk Husproduktion AB är en framträdande aktör på den svenska marknaden inom försäljning av totalentreprenader och tillverkning av styckebyggda samt gruppbyggda trähus. Bolagets erbjudande till marknaden bygger på högkvalitativa och prisvärda hus som möjliggörs av utvecklad teknologi samt en robust utvecklings-, tillverknings-, och entreprenadprocess vilken har utvecklats under många år samt en filosofi hos personalen där man ständigt arbetar med förbättring i fokus. Bolaget arbetar för långsiktiga relationer med kunder, samarbetspartners och leverantörer. Byggnationer av hus som varar i generationer, med smarta lösningar och hållbara material.

Väsentliga hållbarhetsrisker

Svensk Husproduktion ABs riskstrategi bygger på att skydda bolaget/koncernen mot interna och externa risker genom att identifiera, analysera och hantera dessa. Ledningsgrupper har även rollen som riskledningsteam vilka kontinuerligt övervakar och utvärderar samtliga identifierade risker relaterade till verksamheten. HR chefer är ansvariga för miljörelaterade, arbets- och personalrättsliga frågor. Risker hänförliga till efterlevnad beskrivs och hanteras inom ramen för koncernens uppförandekod vilken omfattar bl.a. miljö och hållbarhet, personalregler samt arbetsmiljö. I uppförandekoden beskrivs även utförligt koncernens arbete med sanktionsbestämmelser. Koncernens uppförandekod och policys skall antas av dess styrelse och skall genomgå en årlig översyn. Uppförandekoden har genomgått en översyn under verksamhetsåret och samtliga medarbetare har tagit del av denna. Uppförandekoden är skapad i samsyn inom koncernen.

Nyanställda skall genomgå en utbildning i bolagets uppförandekod och policys. Arbetet med att ta fram en plan för årlig uppföljning av samtliga medarbetare och hur uppförandekoden efterlevs är påbörjad. Även ett arbete med att låta samtliga leverantörer ta del av uppförandekoden har påbörjats och ska fortsätta under kommande verksamhetsår för att säkerställa att samtliga tar del av denna. I koncernen skall det finnas en nolltolerans mot alla former av repressalier eller sanktioner mot anställda som i god tro rapporterar allvarliga missförhållanden. Under året har en funktion för visselblåsning implementerats för att öka möjligheten för anonym rapportering.

Koncernen har stort fokus på IT säkerhet och samarbetar aktivt med externa IT partners för att minimera risker. Koncernen har även en verksam business contingency plan för att säkerställa adekvata planer.

Specifika hållbarhetsrisker kopplat till verksamheten har identifierats inom följande områden; miljö, resursanvändning, arbetsmiljö samt korruption.

Miljö

Koncernen är inte tillståndspliktigt enligt Miljöbalken men tar uppgiften att arbeta för en hållbar miljö och minska miljöpåverkan på stort allvar. Negativa miljöförändringar kan på sikt påverka de finansiella marknadernas stabilitet och därmed indirekt påverka den långsiktiga ekonomiska utvecklingen såväl som medföra nya regelverk och ökade kundkrav. Emellertid kan ett proaktivt miljöarbete innebära möjligheter att ytterligare stärka koncernens konkurrenskraft, varumärken och position som en av de framträdande aktörerna inom tillverkning och leverans av monteringsfärdiga styckebyggda trähus som huvudsakligen färdigställs genom totalentreprenad. Genom koncernens position inom sin bransch i Sverige ingår det att bidra till en hållbar utveckling på lokal och nationell nivå. Koncernen ska implementera punkter som anses viktiga ut ett miljö- och hållbarhetsperspektiv. Utifrån dessa punkter ska mål och riktlinjer utformas som samtliga medarbetare ska informeras och involveras i. För att inspirera alla verksamma inom koncernen uppmuntras medarbetarna att aktivt ta del av och utveckla våra gemensamma miljömål samt komma med innovativa förslag för att driva arbetet framåt. Övertygelsen är att koncernen genom att öka medvetenheten kring utmaningar vi står inför också kommer att öka strävan att förändra och göra skillnad för en hållbar utveckling inom vår verksamhet.

Som en del i miljöarbetet arbetar koncernen aktivt med nedan;

- Sträva efter att välja leverantörer och samarbetspartners som är ISO certifierade och/eller har andra miljömärkningar.
- Följa gällande miljölagstiftning
- Medarbetare ska engageras i miljöarbetet och kontinuerligt informeras om nya mål och riktlinjer.
- Sträva efter bästa möjliga resursanvändning för varaktig förbättring av vår miljöprestanda.
- Utveckla och marknadsföra våra produkter för en positiv miljöpåverkan

Hållbarhetsarbetet skall kännetecknas av en strävan mot förbättringar genom att:

- Aktivt minska bolagets avfall
- Effektivisera resursanvändningen
- Minska energianvändning och köpa el från förnybara källor
- Öka antalet miljövänliga alternativ för mindre koldioxidutsläpp.
- Öka andelen leverantörer som är miljögodkända genom att påverka anbudsförfarandet.

Koncernens direkta påverkan på miljön uppstår i första hand i produktion och i kontorsverksamheten. Betydande miljöpåverkan sker även genom de leverantörer och entreprenörer som anlitas. Påverkan kan delas upp i två huvudgrupper;

Indirekt miljöpåverkan

Koncernen får en indirekt miljöpåverkan i och med val av materialleverantörer, underentreprenörer, transportföretag samt övriga leverantörer som anlitas. En stark strävan finns att samarbeta med noga utvalda leverantörer och transportörer med dokumenterat organiserat miljöarbete som syftar till att följa de riktlinjer vilka är kravet för ett hållbart miljöarbete. Våra leverantörer och samarbetspartners skall även del ta del av och godkänna koncernens gemensamma uppförandekod.

Direkt miljöpåverkan

Fabrik- och kontorsverksamhet samt sälj- och marknadsaktiviteter utgör den direkta miljöpåverkan.

Koncernen strävar efter att välja alternativ som främjar ambitionsnivån. Fabriksverksamheten i Bromölla, LB-Hus, har under året installerat solceller för att direkt påverka energianvändning.

En hel del övriga initiativ inom produktionen har initierats och genomförts under verksamhetsåret för att förbättra den direkta miljöpåverkan som tex ny och ändrad styrning av kompressorer för att minska luftuttag, ändrad fabrikslayout för minskad truckkörning, påbörjat arbetet med att byta ut gamla lysrör till LED-belysning samt styrning av belysning i vissa utrymmen. Ständigt arbete pågår för att minimera fel och ombearbetningar för att minska spill och reklamationer.

Vid tjänsteresor skall det bästa alternativet ur miljösynpunkt väljas, tåg skall företrädesvis väljas framöver flyg och bil vid kortare resor. I samband med resor, event och utbildningar ska det så långt det är möjligt väljas hållbarhetsmärkta hotell och konferensanläggningar. Även vid val av tjänste-/förmånsbilar ska miljöegenskaper beaktas.

Vår kommunikation med intressenter är av stor betydelse för arbetet och en plan kommer att upprättas under kommande verksamhetsår. Ett nytt datasystem för att mäta hållbarhet har implementerats för att underlätta och tydliggöra uppföljningsarbete, rutiner och registrering av nyckeltal för de områden inom miljö som anses väsentliga.

Sociala förhållanden

Koncernen skall följa lagar och sträva efter att följa internationella bestämmelser och interna regler, utöva sunda och rättvisa affärsmodeller, tjäna förtroende hos intressenter som kunder, anställda, affärspartners och samhälle.

Koncernen har genom dotterbolagen valt att donera pengar till organisationen Friends samt Barncancerfonden samt sponsra lokala föreningar. Beslut om donationer och sponsring tas av styrelsen som dock kan ge respektive bolagsledning mandat att donera och sponsra välgörenhetsorganisationer samt stötta olika sociala initiativ.

Personal

En grundläggande förutsättning för att realisera koncernens långsiktiga mål är att vara en attraktiv arbetsgivare. Koncernen arbetar efter en arbetsmiljöpolicy som utgör grunden för det systematiska arbetsmiljöarbetet och är en naturlig del av verksamheten. Koncernen strävar efter att skapa en hälsosam arbetsmiljö som främjar samarbete och mångfald. Det systematiska arbetsmiljöarbetet ska vara en integrerad del i chefernas dagliga arbete.

För att främja hälsa och välbefinnande erbjuds friskvårdsbidrag till samtliga anställda och bolagen uppmuntrar till nyttjande. Nyckeltal kopplat till område för personal har arbetats med under verksamhetsåret där inriktning varit att se över könsfördelning över hela linjen samt åldersfördelning. Ett viktigt fokusområde är att arbeta för jämställdhet och mångfald.

Antikorrruption

Den antagna uppförandekod som implementerats utgör grunden för koncernens hantering av korrruption. Dessa sanktionsbestämmelser är anpassade till handelssanktioner och embargon för att främja utrikesfrågor, nationell säkerhet och mänskliga rättigheter. Om lokala lagar eller bestämmelser har strängare krav ersätter dessa nämnda bestämmelser. Vidare måste alla anställda följa bolagets interna riktlinjer för representation och oberoende. Överträdelser skall omedelbart rapporteras till närmsta HR chefer. Ramverk för antikorrruption är under framtagande.

Övrigt

Koncernen kommer löpande att genomgå granskningar av sin ägare där bolaget rapporterar data och besvarar frågor kring hållbarhet samt antikorrruption. Varje dotterbolag har representanter i koncernens ledningsgrupp vilket är det främsta forumet för hållbarhetsrelaterade frågor för att förstärka arbetet och

driva medvetenhet om arbetet i koncernen.

Ägarförhållanden

Bolaget ägs och kontrolleras till 91% av Profura Industri AB (556207-3360) som är en del av Profurakoncernen (556491-1583). Delar av ledningen och styrelsen äger övrigt aktiekapital.

Både Profura Industri AB och Profura AB upprättar koncernredovisning.

Koncernföretag

Svensk Husproduktion AB är 100% ägare av följande bolag:

LB-Hus AB	556876-2636
Trivselhus AB	556402-2977
Svensk Husproduktion Projekt AB	559001-3487

Flerårsöversikt (Tkr)

Koncernen	2022/23	2021/22
Nettoomsättning	1 937 621	836 592
Rörelseresultat	-26 798	23 452
Resultat efter finansiella poster	-28 658	23 517
Balansomslutning	692 944	681 096
Soliditet (%)	36,1	43,1
Antal anställda	273	292

Moderbolaget	2022/23	2021/22
Nettoomsättning	21 814	19 887
Rörelseresultat	-889	35
Resultat efter finansiella poster	73 294	19
Antal anställda	6	30
Balansomslutning	150 704	79 537
Soliditet (%)	53,6	45,5

Förändringar i eget kapital (tkr)

Koncernen	Aktie- kapital	Annat eget kapital inkl. årets resultat	Totalt
Belopp vid årets ingång	25	293 849	293 874
Disposition enligt beslut av årsstämman:			
Utdelning		-28 000	-28 000
Fondemission	4 975	-4 975	0
Årets resultat		-15 695	-15 695
Belopp vid årets utgång	5 000	245 179	250 179

Moderbolaget	Aktie- kapital	Utvecklings- fond	Balanserat resultat	Årets resultat	Totalt
Belopp vid årets ingång	25	1 647	34 536	15	36 223
Disposition enligt beslut av årsstämman:					
Utdelning			-28 000		-28 000
Balanseras i ny räkning			15	-15	0
Fondemission	4 975		-4 975		0
Avsättning utvecklingsfond		659	-659		0
Årets resultat				72 626	72 626
Belopp vid årets utgång	5 000	2 306	917	72 626	80 849

Förslag till vinstdisposition

Styrelsen föreslår att till förfogande stående vinstmedel (kronor):

balanserad vinst	916 723
årets vinst	72 626 194
	73 542 917

disponeras så att	
i ny räkning överföres	73 542 917
	73 542 917

Koncernens och moderbolagets resultat och ställning i övrigt framgår av efterföljande resultat- och balansräkningar samt kassaflödesanalyser med noter.

**Koncernens
Resultaträkning**

Tkr

	Not	2022-05-01 -2023-04-30	2021-05-01 -2022-04-30
Nettoomsättning	2	1 937 621	836 592
Aktiverat arbete för egen räkning		1 650	864
Övriga rörelseintäkter		7 099	360
		1 946 370	837 816
Rörelsens kostnader			
Råvaror och förnödenheter		-1 563 576	-625 594
Handelsvaror		-4 627	-28 321
Övriga externa kostnader	3, 4	-191 257	-82 889
Personalkostnader	5	-202 043	-94 913
Avskrivningar och nedskrivningar av materiella och immateriella anläggningstillgångar		-10 990	-6 393
Övriga rörelsekostnader		-29	-576
Resultat från andelar i intresseföretag		-82	0
Resultat vid försäljning av dotterföretag	6	-564	24 323
		-1 973 168	-814 364
Rörelseresultat	7	-26 798	23 452
Resultat från finansiella poster			
Övriga ränteintäkter och liknande resultatposter	8	989	311
Räntekostnader och liknande resultatposter	9	-2 849	-246
		-1 860	65
Resultat efter finansiella poster		-28 658	23 517
Resultat före skatt		-28 658	23 517
Skatt på årets resultat	11	-3	2 365
Uppskjuten skatt		12 965	-849
Årets resultat		-15 695	25 033
Hänförligt till moderföretagets aktieägare		-15 695	25 033

Koncernens **Not** **2023-04-30** **2022-04-30**
Balansräkning

Tkr

TILLGÅNGAR

Anläggningstillgångar

Immateriella anläggningstillgångar

Balanserade utgifter för utvecklingsarbeten	12	12 238	15 076
Pågående utvecklingsarbete	13	8 672	0
		20 910	15 076

Materiella anläggningstillgångar

Inventarier, verktyg och installationer	14	49 795	57 196
Förbättringsutgifter på annans fastighet	15	663	0
Pågående investeringar	16	13 446	18 396
		63 904	75 592

Finansiella anläggningstillgångar

Andelar i intresseföretag och gemensamt styrda företag	19	8 894	8 976
Andra långfristiga värdepappersinnehav	20	1 697	0
Uppskjuten skattefordran		12 687	1 153
Andra långfristiga fordringar	21	52	2 798
		23 330	12 927
Summa anläggningstillgångar		108 144	103 595

Omsättningstillgångar

Varulager m m

Råvaror och förnödenheter		30 709	47 999
Varor under tillverkning		8 723	19 279
Färdiga varor och handelsvaror		15 783	22 443
Tomtmark		61 571	39 484
Fastighet under tillverkning		0	3 984
Lagerfastigheter		56 712	29 302
Förskott till leverantörer		11 362	950
		184 860	163 441

Kortfristiga fordringar

Kundfordringar		113 029	136 602
Fordringar hos koncernföretag		0	6 101
Aktuella skattefordringar		4 971	8 805
Övriga fordringar		159 435	84 277
Upparbetad men ej fakturerad intäkt	22	93 334	66 149
Förutbetalda kostnader och upplupna intäkter	23	29 081	26 769
		399 850	328 703

Kassa och bank

		90	85 357
Summa omsättningstillgångar		584 800	577 501

SUMMA TILLGÅNGAR		692 944	681 096
-------------------------	--	----------------	----------------

Koncernens Balansräkning

Tkr

Not 2023-04-30 2022-04-30

EGET KAPITAL OCH SKULDER

Eget kapital

Eget kapital hänförligt till moderföretagets aktieägare

Aktiekapital

5 000

25

Annat eget kapital inklusive årets resultat

245 179

293 848

Eget kapital hänförligt till moderföretagets aktieägare

250 179

293 873

Summa eget kapital

250 179

293 873

Avsättningar

Avsättningar för pensioner och liknande förpliktelser

2 109

2 107

Uppskjuten skatteskuld

173

1 604

Övriga avsättningar

25

51 443

39 364

53 725

43 075

Långfristiga skulder

Skulder till kreditinstitut

26

567

10 864

567

10 864

Kortfristiga skulder

Checkräkningskredit

27

45 946

0

Skulder till kreditinstitut

844

2 270

Förskott från kunder

60

1 303

Leverantörsskulder

134 561

182 597

Skulder till koncernföretag

273

0

Aktuella skatteskulder

1 011

1 858

Övriga skulder

24 001

22 942

Fakturerad men ej upparbetad intäkt

28

131 758

29 015

Upplupna kostnader och förutbetalda intäkter

29

50 019

93 299

388 473

333 284

SUMMA EGET KAPITAL OCH SKULDER

692 944

681 096

**Koncernens
Kassaflödesanalys**

Tkr

	Not	2022-05-01 -2023-04-30	2021-05-01 -2022-04-30
Den löpande verksamheten			
Resultat efter finansiella poster		-28 658	23 517
Justeringar för poster som inte ingår i kassaflödet m.m.	30	22 814	-8 755
Betald skatt		2 984	13 647
Kassaflöde från den löpande verksamheten före förändringar av rörelsekapital		-2 860	28 409
Kassaflöde från förändringar i rörelsekapital			
Förändring av varulager och pågående arbeten		-21 419	-36 303
Förändring kundfordringar		23 573	18 001
Förändring av kortfristiga fordringar		-33 825	-51 678
Förändring leverantörsskulder		-48 036	24 822
Förändring av kortfristiga skulder		59 279	8 011
Kassaflöde från den löpande verksamheten		-23 288	-8 738
Investeringsverksamheten			
Investeringar i immateriella anläggningstillgångar		-8 606	-2 637
Investeringar i materiella anläggningstillgångar		-7 167	-1 300
Försäljning av materiella anläggningstillgångar		304	20
Investeringar i finansiella anläggningstillgångar		0	-4 667
Förändring finansiell fordran		-70 830	-1 050
Kassaflöde från investeringsverksamheten		-86 299	-9 634
Finansieringsverksamheten			
Förändring kortfristig finansiell skuld		45 946	-1 578
Förändring finansiell leasingsskuld		0	-1 445
Utbetald utdelning		-28 000	0
Förändring koncern finansiering		6 374	0
Kassaflöde från finansieringsverksamheten		24 320	-3 023
Årets kassaflöde		-85 267	-21 395
Likvida medel vid årets början			
Likvida medel vid årets början		85 357	106 752
Likvida medel vid årets slut		90	85 357

Moderbolagets Resultaträkning

Tkr

	Not	2022-05-01 -2023-04-30	2021-05-01 -2022-04-30
Rörelsens intäkter			
Nettoomsättning	2	21 814	19 887
Aktiverat arbete för egen räkning		-383	351
		21 431	20 238
Rörelsens kostnader			
Övriga externa kostnader	3, 4	-11 734	-5 994
Personalkostnader	5	-10 440	-14 209
Avskrivningar och nedskrivningar av materiella och immateriella anläggningstillgångar		-146	0
		-22 320	-20 203
Rörelseresultat	7	-889	35
Resultat från finansiella poster			
Resultat från andelar i koncernföretag	6	72 740	0
Övriga ränteintäkter och liknande resultatposter	8	4 343	0
Räntekostnader och liknande resultatposter	9	-2 900	-16
		74 183	-16
Resultat efter finansiella poster		73 294	19
Bokslutsdispositioner	10	-665	0
Resultat före skatt		72 629	19
Skatt på årets resultat	11	-3	-4
Årets resultat		72 626	15

**Moderbolagets
Balansräkning**

Tkr

Not 2023-04-30 2022-04-30

TILLGÅNGAR

Anläggningstillgångar

Immateriella anläggningstillgångar

Balanserade utgifter för utvecklingsarbeten	12	1 834	0
Pågående utvecklingsarbete	13	473	1 647
		2 307	1 647

Materiella anläggningstillgångar

Inventarier, verktyg och installationer	14	506	0
		506	0

Finansiella anläggningstillgångar

Andelar i koncernföretag	17, 18	64 041	64 041
		64 041	64 041
Summa anläggningstillgångar		66 854	65 688

Omsättningstillgångar

Kortfristiga fordringar

Fordringar hos koncernföretag		79 735	6 252
Aktuella skattefordringar		320	307
Övriga fordringar		617	893
Förutbetalda kostnader och upplupna intäkter	23	3 178	778
		83 850	8 230

Kassa och bank

		0	5 619
Summa omsättningstillgångar		83 850	13 849

SUMMA TILLGÅNGAR

150 704 79 537

**Moderbolagets
Balansräkning**

Tkr

Not 2023-04-30 2022-04-30

EGET KAPITAL OCH SKULDER

Eget kapital

24

Bundet eget kapital

Aktiekapital

5 000

25

Fond för utvecklingsutgifter

2 307

1 647

7 307

1 672

Fritt eget kapital

Balanserad vinst eller förlust

917

34 536

Årets resultat

72 626

15

73 543

34 551

Summa eget kapital

80 850

36 223

Kortfristiga skulder

Checkräkningskredit

27

35 103

0

Leverantörsskulder

2 439

3 295

Skulder till koncernföretag

28 831

34 285

Övriga skulder

1 067

416

Upplupna kostnader och förutbetalda intäkter

29

2 414

5 318

Summa kortfristiga skulder

69 854

43 314

SUMMA EGET KAPITAL OCH SKULDER

150 704

79 537

2025091800528

Moderbolagets
Kassaflödesanalys

Tkr

Not 2022-05-01 2021-05-01
 -2023-04-30 -2022-04-30

Den löpande verksamheten

Resultat efter finansiella poster		73 294	19
Justeringar för poster som inte ingår i kassaflödet	30	146	0
Betald skatt		-16	-311

Kassaflöde från den löpande verksamheten före förändring av rörelsekapital

73 424 -292

Kassaflöde från förändring av rörelsekapitalet

Förändring av kortfristiga fordringar		-2 379	-7 923
Förändring av leverantörsskulder		-856	3 295
Förändring av kortfristiga skulder		-4 871	40 019
Kassaflöde från den löpande verksamheten		65 318	35 099

Investeringsverksamheten

Investeringar i immateriella anläggningstillgångar		-770	-1 647
Investeringar i materiella anläggningstillgångar		-542	0
Investeringar i finansiella anläggningstillgångar		0	-64 041
Kassaflöde från investeringsverksamheten		-1 312	-65 688

Finansieringsverksamheten

Nyemission		0	25
Upptagna lån		35 103	0
Förändring koncernintern finansiering		-76 063	0
Utbetald utdelning		-28 000	0
Erhållna (lämnade) koncernbidrag		-665	36 183
Kassaflöde från finansieringsverksamheten		-69 625	36 208

Årets kassaflöde

Likvida medel vid årets början		5 619	0
Likvida medel vid årets slut		0	5 619

Noter

Tkr

Not 1 Redovisnings- och värderingsprinciper

Allmänna upplysningar

Årsredovisningen och koncernredovisningen är upprättad i enlighet med årsredovisningslagen och BFNAR 2012:1 Årsredovisning och koncernredovisning (K3).

Redovisningsprinciperna är oförändrade jämfört med föregående år.

Moderföretaget och koncernen tillämpar samma redovisningsprinciper om inte annat framgår nedan.

Intäktsredovisning

Intäkter har tagits upp till verkligt värde av vad som erhållits eller kommer att erhållas och redovisas i den omfattning det är sannolikt att de ekonomiska fördelarna kommer att tillgodogöras bolaget och intäkterna kan beräknas på ett tillförlitligt sätt.

Vid försäljning av varor redovisas normalt inkomsten som intäkt när de väsentliga förmåner och risker som är förknippade med ägandet av varan har överförts från företaget till köparen.

Pågående entreprenadarbeten och liknande

Inkomster från uppdrag till fast pris redovisas som intäkt enligt uppdragets respektive färdigställandegrad, så kallad successiv vinstavräkning. Färdigställandegraden fastställs huvudsakligen genom att jämföra nedlagda uppdragsutgifter med totala uppdragsutgifter.

När utfallet kan beräknas på ett tillförlitligt sätt redovisas uppdragsinkomsten och hänförliga uppdragsutgifter i resultaträkningen med utgångspunkt från färdigställandegraden av aktiviteterna på balansdagen.

Om det ekonomiska utfallet av ett uppdrag inte kan beräknas på ett tillförlitligt sätt redovisas en intäkt endast med ett belopp som motsvarar de uppkomna uppdragsutgifter som sannolikt kommer att ersättas av beställaren. Om det är sannolikt att de totala uppdragsutgifterna kommer att överstiga den totala uppdragsinkomsten från ett uppdrag redovisas den befarade förlusten som en kostnad omgående i resultaträkningen.

I balansräkningen jämförs redovisade intäkter med de belopp som fakturerats beställaren under samma period. Om de fakturerade beloppen överstiger den redovisade intäkten utgör mellanskillnaden en skuld, vilken redovisas som fakturerad men ej upparbetad intäkt. Om intäkten överstiger de fakturerade beloppen utgör mellanskillnaden en fordran vilken redovisas som upparbetad men ej fakturerad intäkt.

Koncernredovisning

Konsolideringsmetod

Koncernredovisningen har upprättats enligt förvärvsmetoden. Detta innebär att förvärvade verksamheters identifierbara tillgångar och skulder redovisas till marknadsvärde enligt upprättad förvärvsanalys.

Överstiger verksamhetens anskaffningsvärde det beräknade marknadsvärdet av de förväntade nettotillgångarna enligt förvärvsanalysen redovisas skillnaden som goodwill.

Dotterföretag

Koncernredovisningen omfattar, förutom moderföretaget, samtliga företag i vilka moderföretaget direkt eller indirekt har mer än 50 % av röstetalet eller på annat sätt innehar det bestämmande inflytandet och därmed har en rätt att utforma företagets finansiella och operativa strategier i syfte att erhålla ekonomiska fördelar.

Intresseföretag och Gemensamt styrt företag

Som intresseföretag räknas sådana företag där företaget har ett betydande men inte bestämmande inflytande. Ett betydande inflytande anses normalt föreligga när företaget äger minst 20 % men inte mer än 50 % av rösterna i ett annat företag.

Redovisning av intresseföretag

Innehav i intresseföretag redovisas i koncernredovisningen enligt kapitalandelsmetoden. Det innebär att en förvärvsanalys upprättas och eventuella över- eller undervärden identifieras. Det koncernmässiga värdet på andelen påverkas under innehavstiden genom avskrivningar på övervärden eller återföring av undervärden. Andelsvärdet påverkas även av resultatandelen i intresseföretaget under innehavstiden, justerat för internvinster och övriga koncernmässiga justeringar. Erhållna utdelningar reducerar det koncernmässiga värdet.

Andel i intresseföretagets resultat efter skatt redovisas på egen rad och påverkar koncernens rörelseresultat.

Transaktioner mellan koncernföretag

Koncerninterna fordringar och skulder samt transaktioner mellan koncernföretag liksom orealiserade vinster elimineras i sin helhet. Orealiserade förluster elimineras också såvida inte transaktionen motsvarar ett nedskrivningsbehov.

Förändring av internvinst under räkenskapsåret har eliminerats i koncernresultaträkningen.

Redovisningsprinciper för enskilda balansposter

Immateriella tillgångar

Företaget redovisar internt upparbetade immateriella anläggningstillgångar enligt aktiveringsmodellen. Det innebär att samtliga utgifter som avser framtagandet av en internt upparbetad immateriell anläggningstillgång aktiveras och skrivs av under tillgångens beräknade nyttjandeperiod, under förutsättningarna att kriterierna i BFNAR 2012:1 är uppfyllda.

Anläggningstillgångar

Immateriella och materiella anläggningstillgångar redovisas till anskaffningsvärde minskat med ackumulerade avskrivningar enligt plan och eventuella nedskrivningar.

Avskrivning sker linjärt över den förväntade nyttjandeperioden med hänsyn till väsentligt restvärde. Följande avskrivningsprocent tillämpas:

Immateriella anläggningstillgångar

Balanserade utgifter för utvecklingsarbeten 5 år

Materiella anläggningstillgångar

Byggnader 10 år

Inventarier, verktyg och installationer 5 -10 år

Finansiella instrument

Finansiella instrument värderas utifrån anskaffningsvärdet. Instrumentet redovisas i balansräkningen när bolaget blir part i instrumentets avtalsmässiga villkor. Finansiella tillgångar tas bort från balansräkningen när rätten att erhålla kassaflöden från instrumentet har löpt ut eller överförts och bolaget har överfört i stort sett alla risker och förmåner som är förknippade med äganderätten. Finansiella skulder tas bort från balansräkningen när förpliktelserna har reglerats eller på annat sätt upphört.

Andelar i dotterföretag

Andelar i dotterföretag redovisas till anskaffningsvärde efter avdrag för eventuella nedskrivningar. I anskaffningsvärdet ingår köpeskillingen som erlagts för aktierna samt förvärvskostnader. Eventuella kapitaltillskott läggs till anskaffningsvärdet när de uppkommer.

Andra långfristiga värdepappersinnehav

Placeringar i värdepapper som är anskaffade med avsikt att innehas långsiktigt har redovisats till sina anskaffningsvärden. Varje balansdag görs bedömning om eventuellt nedskrivningsbehov.

Kundfordringar/kortfristiga fordringar

Kundfordringar och kortfristiga fordringar redovisas som omsättningstillgångar till det belopp som förväntas bli inbetalt efter avdrag för individuellt bedömda osäkra fordringar.

Låneskulder och leverantörsskulder

Låneskulder och leverantörsskulder redovisas initialt till anskaffningsvärde efter avdrag för transaktionskostnader. Skiljer sig det redovisade beloppet från det belopp som ska återbetalas vid förfallotidpunkten periodiseras mellanskillnaden som räntekostnad över lånets löptid med hjälp av instrumentets effektivränta. Härigenom överensstämmer vid förfallotidpunkten det redovisade beloppet och det belopp som ska återbetalas.

Nedskrivningsprövning av finansiella anläggningstillgångar

Vid varje balansdag bedöms om det finns indikationer på nedskrivningsbehov av någon av de finansiella anläggningstillgångarna. Nedskrivning sker om värdenedgången bedöms vara bestående och prövas individuellt.

Leasingavtal

Finansiella leasingavtal medför att rättigheter och skyldigheter redovisas som tillgång respektive skuld i balansräkningen. Tillgången och skulden värderas till det lägsta av tillgångens verkliga värde och nuvärdet av minimileaseavgifterna. Utgifter som direkt kan hänföras till leasingavtalet läggs till tillgångens värde. Leasingavgifterna fördelas på ränta och amortering enligt effektivräntemetoden. Variabla avgifter redovisas som kostnad i den period de uppkommer. Den leasade tillgången skrivs av linjärt över leasingperioden.

Varulager

Varulagret har värderats till det lägsta av dess anskaffningsvärde och dess nettoförsäljningsvärde på balansdagen. Med nettoförsäljningsvärde avses varornas beräknade försäljningspris minskat med försäljningskostnader. Den valda värderingsmetoden innebär att inkurans i varulagret har beaktats.

Inkomstskatter

Total skatt utgörs av aktuell skatt och uppskjuten skatt. Skatter redovisas i resultaträkningen, utom då underliggande transaktion redovisas direkt mot eget kapital varvid tillhörande skatteeffekter redovisas i eget kapital.

Aktuell skatt

Aktuell skatt avser inkomstskatt för innevarande räkenskapsår samt den del av tidigare räkenskapsårs inkomstskatt som ännu inte redovisats. Aktuell skatt beräknas utifrån den skattesats som gäller per balansdagen.

Uppskjuten skatt

Uppskjuten skatt är inkomstskatt som avser framtida räkenskapsår till följd av tidigare händelser. Redovisning sker enligt balansräkningsmetoden. Enligt denna metod redovisas uppskjutna skatteskulder och uppskjutna skattefordringar på temporära skillnader som uppstår mellan bokförda respektive skattemässiga värden för tillgångar och skulder samt för övriga skattemässiga avdrag eller underskott.

Uppskjutna skattefordringar nettoredovisas mot uppskjutna skatteskulder endast om de kan betalas med ett nettobelopp. Uppskjuten skatt beräknas utifrån gällande skattesats på balansdagen. Effekter av förändringar i gällande skattesatser resultatförs i den period förändringen lagstadsats. Uppskjuten skattefordran redovisas som finansiell anläggningstillgång och uppskjuten skatteskuld som avsättning.

Uppskjuten skattefordran avseende underskottsavdrag eller andra framtida skattemässiga avdrag redovisas i den omfattning det är sannolikt att avdragen kan avräknas mot framtida skattemässiga överskott.

På grund av sambandet mellan redovisning och beskattning särredovisas inte den uppskjutna skatteskulden som är hänförlig till obeskattade reserver.

Avsättningar

Som avsättning har redovisats förpliktelser gentemot tredje man som är hänförliga till räkenskapsåret eller tidigare räkenskapsår och som på balansdagen antingen är säkra eller sannolika till sin förekomst men oviss till belopp eller till den tidpunkt då de ska infrias.

En avsättning för garantiåtagande redovisas i den takt åtagandet uppstår. Avsättningen baseras på tidigare års utfall.

Ersättningar till anställda

Ersättningar till anställda avser alla former av ersättningar som företaget lämnar till de anställda. Kortfristiga ersättningar utgörs av bland annat löner, betald semester, betald frånvaro, bonus och ersättning efter avslutad anställning (pension). Kortfristiga ersättningar redovisas som kostnad och en skuld då det finns en legal eller informell förpliktelse att betala ut en ersättning till följd av en tidigare händelse och en tillförlitlig uppskattning av beloppet kan göras.

Ersättningar till anställda efter avslutad anställning

Företaget har pensionsförpliktelser vilka uteslutande är beroende av värdet på de av företaget och koncernen ägda kapitalförsäkringar. Kapitalförsäkringarna redovisas till anskaffningsvärde som finansiell anläggningstillgång. Pensionsförpliktelsen redovisas som en avsättning till samma värde som kapitalförsäkringens redovisade värde.

I företaget finns avgiftsbestämda pensionsplaner. Som avgiftsbestämda planer klassificeras planer där fastställda avgifter betalas och det inte finns förpliktelser att betala något ytterligare, utöver dessa avgifter.

Utgifter för avgiftsbestämda planer redovisas som en kostnad under den period de anställda utför de tjänster som ligger till grund för förpliktelsen.

I företaget finns förmånsbestämda pensionsplaner. Redovisning sker enligt förenklingsreglerna.

Företaget har förmånsbestämda pensionsplaner där en pensionspremie betalas och redovisar dessa planer som avgiftsbestämda planer i enlighet med förenklingsregeln i BFNAR 2012:1 (K3). Värdet av bolagets pensionsförpliktelser är beroende av värdet på kapitalförsäkringar vilket innebär att pensionsavsättningen redovisas till kapitalförsäkringens redovisade värde uppräknat med särskild löneskatt.

Offentliga bidrag

Bidrag från staten redovisas till verkligt värde när det är rimligt och säkert att bidraget kommer att erhållas och företaget kommer uppfylla de villkor som är förknippade med bidraget. Bidrag avsedda att täcka investeringar i materiella eller immateriella anläggningstillgångar reducerar tillgångarnas anskaffningsvärden och därmed det avskrivningsbara beloppet.

Koncernbidrag

Erhållna och lämnade koncernbidrag redovisas som bokslutsdispositioner.

Kassaflödesanalys

Kassaflödesanalysen upprättas enligt indirekt metod. Det redovisade kassaflödet omfattar endast transaktioner som medfört in- eller utbetalningar.

Som likvida medel klassificerar företaget, förutom kassamedel, disponibla tillgodohavanden hos banker och andra kreditinstitut samt kortfristiga likvida placeringar som är noterade på en marknadsplats och har en kortare löptid än tre månader från anskaffningstidpunkten. Förändringar i spärrade medel redovisas i investeringsverksamheten.

Nyckeltalsdefinitioner

Nettoomsättning

Rörelsens huvudintäkter, fakturerade kostnader, sidointäkter samt intäktskorrigeringar.

Rörelseresultat

Resultat efter avskrivningar men före finansiella intäkter och kostnader.

Resultat efter finansiella poster

Resultat efter finansiella intäkter och kostnader men före bokslutsdispositioner och skatter.

Antal anställda

Medelantal anställda under räkenskapsåret.

Balansomslutning

Företagets samlade tillgångar.

Soliditet (%)

Justerat eget kapital (eget kapital och obeskattade reserver med avdrag för uppskjuten skatt) i procent av balansomslutning.

Uppskattningar och bedömningar

Upprättandet av bokslut och tillämpning av redovisningsprinciper, baseras ofta på ledningens bedömningar, uppskattningar och antaganden som anses vara rimliga vid den tidpunkt då bedömningen görs. Uppskattningar och bedömningar är baserade på historiska erfarenheter och ett antal andra faktorer, som under rådande omständigheter anses vara rimliga. Resultatet av dessa används för att bedöma de redovisade värdena på tillgångar och skulder, som inte annars framgår tydligt från andra källor. Det verkliga utfallet kan avvika från dessa uppskattningar och bedömningar. Uppskattningar och antaganden ses över regelbundet.

Not 2 Nettoomsättningens fördelning Koncernen

	2022-05-01 -2023-04-30	2021-05-01 -2022-04-30
Nettoomsättningen per rörelsegren		
Försäljning av småhus och lagermark	1 937 621	836 592
	1 937 621	836 592

Moderbolaget

	2022-05-01 -2023-04-30	2021-05-01 -2022-04-30
Nettoomsättningen per rörelsegren		
Försäljning av småhus och lagermark	0	0
Övriga försäljning	21 814	19 887
	21 814	19 887

Not 3 Leasingavtal Koncernen

Årets leasingkostnader avseende leasingavtal, uppgår till 37 004 tkr (7 372 tkr).

Framtida leasingavgifter, för icke uppsägningsbara leasingavtal, förfaller till betalning enligt följande:

	2022-05-01 -2023-04-30	2021-05-01 -2022-04-30
Inom ett år	34 688	28 675
Senare än ett år men inom fem år	102 499	29 144
Senare än fem år	218 853	43 255
	356 040	101 074

Moderbolaget

Årets leasingkostnader avseende leasingavtal, uppgår till 385 tkr (207 tkr).

Framtida leasingavgifter, för icke uppsägningsbara leasingavtal, förfaller till betalning enligt följande:

	2022-05-01 -2023-04-30	2021-05-01 -2022-04-30
Inom ett år	302	433
Senare än ett år men inom fem år	72	373
Senare än fem år	0	0
	374	806

Not 4 Arvode till revisorer Koncernen

Med revisionsuppdrag avses granskning av årsredovisningen och bokföringen samt styrelsens och verkställande direktörens förvaltning, övriga arbetsuppdrag som det ankommer på bolagets revisor att utföra samt rådgivning eller annat biträde som föranleds av iakttagelser vid sådan granskning eller genomförandet av sådana övriga arbetsuppdrag.

	2022-05-01 -2023-04-30	2021-05-01 -2022-04-30
Grant Thornton Sweden AB		
Revisionsuppdrag	630	0
	630	0
Moore Stephens KLN AB		
Revisionsuppdrag	160	281
Övriga tjänster	13	78
	173	359
Övriga revisorer		
Revisionsuppdrag	0	147
Övriga tjänster	0	20
	0	167

Moderbolaget

Med revisionsuppdrag avses granskning av årsredovisningen och bokföringen samt styrelsens och verkställande direktörens förvaltning, övriga arbetsuppgifter som det ankommer på bolagets revisor att utföra samt rådgivning eller annat biträde som föranleds av iakttagelser vid sådan granskning eller genomförandet av sådana övriga arbetsuppgifter.

	2022-05-01 -2023-04-30	2021-05-01 -2022-04-30
Grant Thornton Sweden AB		
Revisionsuppdrag	100	0
	100	0
Moore Stephens KLN AB		
Revisionsuppdrag	0	100
Övriga tjänster	13	0
	13	100

Not 5 Anställda och personalkostnader Koncernen

	2022-05-01 -2023-04-30	2021-05-01 -2022-04-30
Medelantalet anställda		
Kvinnor	121	72
Män	152	220
	273	292
Löner och andra ersättningar		
Styrelse och verkställande direktör	8 231	2 676
Övriga anställda	134 631	67 354
	142 862	70 030
Sociala kostnader		
Pensionskostnader för styrelse och verkställande direktör	1 396	240
Pensionskostnader för övriga anställda	11 689	4 353
Övriga sociala avgifter enligt lag och avtal	42 830	18 807
	55 915	23 400
Totala löner, ersättningar, sociala kostnader och pensionskostnader	198 777	93 430
Könsfördelning bland ledande befattningshavare		
Andel kvinnor i styrelsen	20 %	0 %
Andel män i styrelsen	80 %	100 %
Andel kvinnor bland övriga ledande befattningshavare	20 %	20 %
Andel män bland övriga ledande befattningshavare	80 %	80 %

Moderbolaget

	2022-05-01 -2023-04-30	2021-05-01 -2022-04-30
Medelantalet anställda		
Kvinnor	2	7
Män	4	23
	6	30
Löner och andra ersättningar		
Styrelse och verkställande direktör	3 442	704
Övriga anställda	2 928	10 579
	6 370	11 283
Sociala kostnader		
Pensionskostnader för styrelse och verkställande direktör	439	203
Pensionskostnader för övriga anställda	794	503
Övriga sociala avgifter enligt lag och avtal	2 603	2 118
	3 836	2 824
Totala löner, ersättningar, sociala kostnader och pensionskostnader	10 206	14 107
Könsfördelning bland ledande befattningshavare		
Andel kvinnor i styrelsen	0 %	0 %
Andel män i styrelsen	100 %	100 %
Andel kvinnor bland övriga ledande befattningshavare	0 %	0 %
Andel män bland övriga ledande befattningshavare	100 %	100 %

**Not 6 Resultat från andelar i koncernföretag
Koncernen**

	2022-05-01 -2023-04-30	2021-05-01 -2022-04-30
Resultat vid avyttringar	-564	24 323
	-564	24 323
Moderbolaget		
	2022-05-01 -2023-04-30	2021-05-01 -2022-04-30
Erhållna utdelningar	72 740	0
	72 740	0

2023091800539

**Not 7 Inköp och försäljning mellan koncernföretag
Moderbolaget**

	2022-05-01 -2023-04-30	2021-05-01 -2022-04-30
Andel av årets inköp som skett från andra företag i koncernen	0,00 %	0,00 %
Andel av årets försäljningar som skett till andra företag i koncernen	100,00 %	100,00 %

**Not 8 Övriga ränteintäkter och liknande resultatposter
Koncernen**

	2022-05-01 -2023-04-30	2021-05-01 -2022-04-30
Övriga ränteintäkter	989	311
	989	311

Moderbolaget

	2022-05-01 -2023-04-30	2021-05-01 -2022-04-30
Ränteintäkter från koncernföretag	4 334	0
Övriga ränteintäkter	9	0
	4 343	0

**Not 9 Räntekostnader och liknande resultatposter
Koncernen**

	2022-05-01 -2023-04-30	2021-05-01 -2022-04-30
Övriga räntekostnader	-2 578	-246
Övriga finansiella kostnader	-271	0
	-2 849	-246

Moderbolaget

	2022-05-01 -2023-04-30	2021-05-01 -2022-04-30
Räntekostnader till koncernföretag	-953	0
Övriga räntekostnader	-1 947	-16
	-2 900	-16

2023091800540

**Not 10 Bokslutsdispositioner
Moderbolaget**

	2022-05-01 -2023-04-30	2021-05-01 -2022-04-30
Lämnade koncernbidrag	-665	0
	-665	0

**Not 11 Aktuell och uppskjuten skatt
Koncernen**

	2022-05-01 -2023-04-30	2021-05-01 -2022-04-30
Skatt på årets resultat		
Aktuell skatt	-3	2 365
Uppskjuten skatt	12 965	-849
Totalt redovisad skatt	12 962	1 516

Avstämning av effektiv skatt

	2022-05-01 -2023-04-30		2021-05-01 -2022-04-30	
	Procent	Belopp	Procent	Belopp
Redovisat resultat före skatt		-28 658		23 517
Skatt enligt gällande skattesats	20,60	5 886	20,60	-4 845
Ej avdragsgilla kostnader		-260		-453
Ej skattepliktiga intäkter		296		4 331
Justering avseende skatter för föregående år		-3		-32
Skatteeffekt av övriga skattemässiga justeringar		1 604		1 759
I år uppkomna underskott		-8 289		-5
Under året utnyttjande av fg års underskottsavdrag		2 287		2 336
Förändring uppskjuten skatt		11 441		-1 575
Redovisad effektiv skatt	45,23	12 962	-6,45	1 516

Moderbolaget

	2022-05-01 -2023-04-30	2021-05-01 -2022-04-30
Skatt på årets resultat		
Aktuell skatt	-3	-4
Totalt redovisad skatt	-3	-4

Avstämning av effektiv skatt

	2022-05-01 -2023-04-30		2021-05-01 -2022-04-30	
	Procent	Belopp	Procent	Belopp
Redovisat resultat före skatt		72 629		19
Skatt enligt gällande skattesats	20,60	-14 962	20,60	-4
Ej avdragsgilla kostnader		-25		0
Ej skattepliktiga intäkter		14 986		0
Justering avseende skatter för föregående år		-3		0
Redovisad effektiv skatt	0,00	-3	20,60	-4

Not 12 Balanserade utgifter för utvecklingsarbeten

Koncernen

	2023-04-30	2022-04-30
Ingående anskaffningsvärden	24 977	0
Inköp	367	2 636
Förvärv av dotterbolag	0	21 730
Omklassificeringar	-500	611
Utgående ackumulerade anskaffningsvärden	24 844	24 977
Ingående avskrivningar	-9 901	0
Förvärv av dotterbolag	0	-9 006
Årets avskrivningar	-2 705	-895
Utgående ackumulerade avskrivningar	-12 606	-9 901
Utgående redovisat värde	12 238	15 076

Moderbolaget

	2023-04-30	2022-04-30
Ingående anskaffningsvärden	0	0
Inköp	297	0
Omklassificeringar	1 647	0
Utgående ackumulerade anskaffningsvärden	1 944	0
Årets avskrivningar	-110	0
Utgående ackumulerade avskrivningar	-110	0
Utgående redovisat värde	1 834	0

2023091800542

**Not 13 Pågående utvecklingsarbete
Koncernen**

	2023-04-30	2022-04-30
Ingående anskaffningsvärden	0	0
Inköp	8 239	0
Omklassificeringar	433	0
Utgående ackumulerade anskaffningsvärden	8 672	0
Utgående redovisat värde	8 672	0

Moderbolaget

	2023-04-30	2022-04-30
Ingående anskaffningsvärden	1 647	0
Inköp	473	1 647
Omklassificeringar	-1 647	0
Utgående ackumulerade anskaffningsvärden	473	1 647
Utgående redovisat värde	473	1 647

**Not 14 Inventarier, verktyg och installationer
Koncernen**

	2023-04-30	2022-04-30
Ingående anskaffningsvärden	151 764	0
Inköp	697	5 101
Förvärv av dotterbolag	0	149 106
Omklassificeringar	10 799	999
Försäljning dotterbolag	0	-3 442
Årets försäljningar	-16 322	0
Utgående ackumulerade anskaffningsvärden	146 938	151 764
Ingående avskrivningar	-85 457	0
Förvärv av dotterbolag	0	-83 447
Försäljning dotterbolag	0	3 492
Årets försäljning/utrangering	5 687	0
Årets avskrivningar	-8 262	-5 502
Utgående ackumulerade avskrivningar	-88 032	-85 457
Ingående nedskrivningar	-9 111	0
Förvärv av dotterbolag	0	-9 111
Utgående ackumulerade nedskrivningar	-9 111	-9 111
Utgående redovisat värde	49 795	57 196

2023091800543

Moderbolaget

	2023-04-30	2022-04-30
Ingående anskaffningsvärden	0	0
Inköp	542	0
Utgående ackumulerade anskaffningsvärden	542	0
Ingående avskrivningar	0	0
Årets avskrivningar	-36	0
Utgående ackumulerade avskrivningar	-36	0
Utgående redovisat värde	506	0

**Not 15 Förbättringutgift på annans fastighet
Koncernen**

	2023-04-30	2022-04-30
Ingående anskaffningsvärden	0	0
Omklassificeringar	686	0
Utgående ackumulerade anskaffningsvärden	686	0
Årets avskrivningar	-23	0
Utgående ackumulerade avskrivningar	-23	0
Utgående redovisat värde	663	0

**Not 16 Pågående investeringar
Koncernen**

	2023-04-30	2022-04-30
Ingående anskaffningsvärden	18 396	0
Inköp	6 245	505
Förvärv av dotterbolag	0	20 813
Omklassificeringar	-11 195	-1 610
Försäljningar/utrangeringar	0	-1 312
Utgående ackumulerade anskaffningsvärden	13 446	18 396
Utgående redovisat värde	13 446	18 396

**Not 17 Andelar i koncernföretag
Moderbolaget**

	2023-04-30	2022-04-30
Ingående anskaffningsvärden	64 041	0
Inköp	0	64 041
Utgående ackumulerade anskaffningsvärden	64 041	64 041
Utgående redovisat värde	64 041	64 041

**Not 18 Specifikation andelar i koncernföretag
Moderbolaget**

Namn	Kapital- andel	Rösträtts- andel	Antal andelar	Bokfört värde
LB-Hus AB	100%	100%	350 000	36 183
Trivselhus AB	100%	100%	512 000	27 808
Svensk Husproduktion Projekt AB	100%	100%	500	50
				64 041

	Org.nr	Säte	Eget kapital	Resultat
LB-Hus AB	556876-2636	Bromölla	74 806	22 053
Trivselhus AB	556402-2977	Landsbro	149 165	-7 261
Svensk Husproduktion Projekt AB	559001-3487	Bromölla	4 582	3 814

**Not 19 Andelar i intresseföretag och gemensamt styrda företag
Koncernen**

	2023-04-30	2022-04-30
Ingående anskaffningsvärden	8 976	0
Förvärv via dotterbolag	0	4 309
Lämnade aktieägartillskott	0	4 667
Orealiserat resultat	-82	0
Utgående ackumulerade anskaffningsvärden	8 894	8 976
Utgående redovisat värde	8 894	8 976

**Not 20 Andra långfristiga värdepappersinnehav
Koncernen**

	2023-04-30	2022-04-30
Ingående anskaffningsvärden	0	0
Omklassificeringar	1 697	0
Utgående ackumulerade anskaffningsvärden	1 697	0
Utgående redovisat värde	1 697	0

**Not 21 Andra långfristiga fordringar
Koncernen**

	2023-04-30	2022-04-30
Ingående anskaffningsvärden	2 798	0
Nya lån	0	1 050
Förvärv av dotterbolag	0	1 748
Omklassificeringar	-2 746	0
Utgående ackumulerade anskaffningsvärden	52	2 798
Utgående redovisat värde	52	2 798

**Not 22 Upparbetad ej fakturerad intäkt
Koncernen**

	2023-04-30	2022-04-30
Aktiverade nedlagda utgifter	369 557	176 560
Fakturerade belopp	-331 588	-147 807
Upparbetning	55 365	37 396
	93 334	66 149

**Not 23 Förutbetalda kostnader och upplupna intäkter
Koncernen**

	2023-04-30	2022-04-30
Upplupna avtalasintäkter	0	3 124
Förutbetalda hyreskostnader	16 600	18 906
Förutbetalda försäkringspremier	1 709	1 123
Förutbetalda leasingavgifter	225	22
Upplupna ränteintäkter	922	0
Övriga förutbetalda kostnader	9 625	3 594
	29 081	26 769

Moderbolaget

	2023-04-30	2022-04-30
Förutbetalda hyreskostnader	28	0
Förutbetalda försäkringspremier	1 623	0
Förutbetalda leasingavgifter	4	0
Övriga förutbetalda kostnader	1 523	778
	3 178	778

**Not 24 Disposition av vinst eller förlust
Moderbolaget**

2023-04-30

Förslag till vinstdisposition

Styrelsen föreslår att till förfogande stående vinstmedel:

balanserad vinst	917
årets vinst	72 626
	73 543
disponeras så att	
i ny räkning överföres	73 543
	73 543

**Not 25 Övriga avsättningar
Koncernen**

2023-04-30

2022-04-30

Övriga avsättningar

Garantiavsättning	35 622	22 185
Omstrukturering	10 785	17 179
Övriga avsättningar	5 036	0
	51 443	39 364

**Not 26 Långfristiga skulder
Koncernen**

2023-04-30

2022-04-30

Amortering inom 2 till 5 år	567	10 864
Amortering efter 5 år	0	0
	567	10 864

**Not 27 Checkräkningskredit
Koncernen**

2023-04-30

2022-04-30

Beviljat belopp på checkräkningskredit uppgår till	250 000	60 000
Utnyttjad kredit uppgår till	45 946	0

Moderbolaget

2023-04-30

2022-04-30

Beviljat belopp på checkräkningskredit uppgår till	150 000	0
Utnyttjad kredit uppgår till	35 103	0

Not 28 Fakturerad men ej upparbetad intäkt

Koncernen

	2023-04-30	2022-04-30
Aktiverade nedlagda utgifter	-637 685	-161 861
Fakturerade belopp	871 308	207 882
Upparbetning	-101 865	-17 006
	131 758	29 015

Not 29 Upplupna kostnader och förutbetalda intäkter

Koncernen

	2023-04-30	2022-04-30
Lönerelaterade skulder	25 951	30 625
Sociala avgifter	9 133	10 373
Varukostnader	0	6 581
Fraktkostnader	421	300
Tillkommande kostnader på avslutade projekt	0	4 881
Räntekostnader	192	25
Ej fakturerade ankomna varor	0	22 560
Övriga poster	14 322	17 954
	50 019	93 299

Moderbolaget

	2023-04-30	2022-04-30
Lönerelaterade skulder	1 338	3 245
Sociala avgifter	627	1 403
Övriga poster	449	670
	2 414	5 318

Not 30 Justering för poster som inte ingår i kassaflödet

Koncernen

	2023-04-30	2022-04-30
Avskrivningar	10 990	6 393
Avsättningar/reserveringar	12 081	-9 005
Finansiell leasing	-107	0
Realisationsresultat	-232	1 247
Upparbetning i successiv vinst	0	-7 390
Resultat intressebolag	82	0
	22 814	-8 755

Moderbolaget

	2023-04-30	2022-04-30
Avskrivningar	146	0
	146	0

Not 31 Väsentliga händelser efter räkenskapsårets slut Koncernen

Kreditavtalen med Danske Bank är förlängda med oförändrade villkor t.o.m. 24-06-30. Profura Industri AB, org nr 556207-3360, kommer senast per 23-06-30 att tillföra 35 mkr i form av ett efterställt lån till marknadsmässiga villkor vilket stärker koncernens finansiella muskler ytterligare.

Not 32 Ställda säkerheter Koncernen

	2023-04-30	2022-04-30
Företagsinteckning	185 000	35 000
Pantsatta aktier i dotterbolag	169 412	0
Tillgångar belastade med äganderättsförbehåll	1 429	13 047
	355 841	48 047

Moderbolaget

	2023-04-30	2022-04-30
Företagsinteckning	150 000	0
Pantsatta aktier i dotterbolag	64 041	0
	214 041	0

Not 33 Eventualförpliktelser Koncernen

	2023-04-30	2022-04-30
Borgensförbindelser till förmån för koncernbolag	0	34 560
Övriga borgensförbindelser	98 343	43 438
	98 343	77 998

Moderbolaget

	2023-04-30	2022-04-30
Borgensförbindelser till förmån för koncernbolag	27 835	35 280
Övriga borgensförbindelser	98 343	0
	126 178	35 280

2023091800549

Den dag som framgår av min elektroniska underskrift

Leif Johansson
Ordförande

Magnus Andersson

Bengt Gustafsson

Mikael Thörnkvist

Anna-Karin Celsing

Stefan Holmberg
Verkställande direktör

Vår revisionsberättelse har lämnats den dag som framgår av min elektroniska underskrift

Grant Thornton Sweden AB

Lina Gustafsson
Auktoriserad revisor

Signaturcertifikat

Dokumentnamn:
2023-06-27_Årsredovisning_Svensk Husproduktion AB_20220501-20230430

Unikt dokument-id:
06cddc65-8754-4c2d-9224-84b5dad4e3b7

Dokumentets fingeravtryck:
b13fe0f6e66bf1478743fc2ee8eddad8a9cd0494bf78f09011d3067f2f0b7fba15feac376285e5338405ab
250190da859e4856a5adc660fbc0514994b2bfeb00

Undertecknare



Bengt Gustafsson

Styrelseledamot Svensk Husproduktion AB

E-post: bengt@didakt.se

Enhet: Edge 114.0.1823.43 on Unknown Windows 10.0
(desktop)

IP nummer: 94.234.118.72

Signerad med BankID: Bengt Olof
Gustafsson (19591204****)

Betrodd tidsstämpel:
2023-06-27 12:44:24 UTC



Anna-Karin Celsing

Styrelseledamot SHP AB

E-post: akcrad@gmail.com

Enhet: Safari 16.3 on Unknown macOS 10.15.7 (desktop)

IP nummer: 90.238.108.49

Signerad med BankID: Birgit Anna-
Karin Eliasson Celsing (19620426****)

Betrodd tidsstämpel:
2023-06-27 12:46:08 UTC



Mikael Thörnkvist

VD
Profura

E-post: mikael.thornkvist@profura.se

Enhet: Chrome 114.0.0.0 on Unknown Windows 10.0
(desktop)

IP nummer: 195.67.152.6

Signerad med BankID: Jan Mikael
Thörnkvist (19680403****)

Betrodd tidsstämpel:
2023-06-27 12:47:07 UTC



Magnus Andersson

Styrelseledamot Svensk Husproduktion AB

E-post: magnuspostlada@gmail.com

Enhet: Edge 114.0.1823.58 on Unknown Windows 10.0
(desktop)

IP nummer: 155.4.103.184

Signerad med BankID: MAGNUS
ANDERSSON (19721026****)

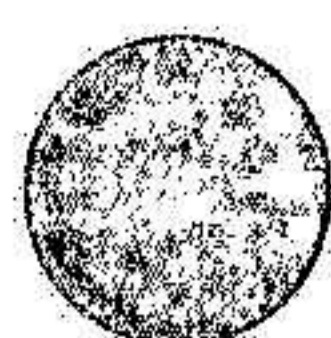
Betrodd tidsstämpel:
2023-06-27 12:47:53 UTC



Detta dokumentet har signerats genom digitala signeringstjänsten GetAccept.
Certifikatet tillhandahåller alla signaturer och aktivitetsdata kopplat till detta dokument.

2023091800550

Undertecknare



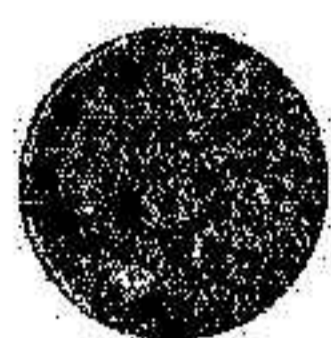
Leif Johansson

Styrelseordförande
Svensk Husproduktion

E-post: lj.joh@icloud.com
Enhet: Safari 16.5.1 on iPhone iOS 16.5.1 (smartphone)
IP nummer: 62.20.17.238

Signerad med BankID: Leif Johnny
Johansson (19490908****)

Betrodd tidsstämpel:
2023-06-27 12:55:18 UTC



Stefan Holmberg

VD
Svensk Husproduktion AB

E-post: stefan.holmberg@svenskhusproduktion.se
Enhet: Edge 114.0.1823.55 on Unknown Windows 10.0
(desktop)
IP nummer: 62.20.17.238

Signerad med BankID: STEFAN
HOLMBERG (19680922****)

Betrodd tidsstämpel:
2023-06-27 13:40:49 UTC



Lina Gustafsson

Aukt. revisor
Grant Thornton

E-post: lina.gustafsson@se.gt.com
Enhet: Edge 114.0.1823.51 on iPhone iOS 16.0
(smartphone)
IP nummer: 90.235.12.69

Signerad med BankID: LINA
GUSTAFSSON (19851220****)

Betrodd tidsstämpel:
2023-06-27 14:10:02 UTC

Detta dokument slutfördes av alla parter:

2023-06-27 14:10:02 UTC



Detta dokumentet har signerats genom digitala signeringstjänsten GetAccept.
Certifikatet tillhandahåller alla signaturer och aktivitetsdata kopplat till detta dokument.

2023091800551

Aktivitetslogg

Betrodd tidsstämpel	Aktivitet med insamlade uppgifter
2023-06-27 14:10:02 UTC	Dokumentet signerades av Lina Gustafsson (lina.gustafsson@se.gt.com) Enhet: Edge 114.0.1823.51 on iPhone iOS 16.0 (smartmobil) IP nummer: 90.235.12.69 - IP Plats: Malmo, Sweden
2023-06-27 14:09:56 UTC	Dokumentet verifierades genom BankID av Lina Gustafsson (lina.gustafsson@se.gt.com) Enhet: Edge 114.0.1823.51 on iPhone iOS 16.0 (smartmobil) IP nummer: 90.235.12.69 - IP Plats: Malmo, Sweden
2023-06-27 14:07:19 UTC	Dokumentet öppnades av Lina Gustafsson (lina.gustafsson@se.gt.com) Enhet: Edge 114.0.1823.51 on iPhone iOS 16.0 (smartmobil) IP nummer: 90.235.12.69 - IP Plats: Malmo, Sweden
2023-06-27 13:40:49 UTC	Dokumentet signerades av Stefan Holmberg (stefan.holmberg@svenskhushusproduktion.se) Enhet: Edge 114.0.1823.55 on Unknown Windows 10.0 (dator) IP nummer: 62.20.17.238 - IP Plats: Olofstroem, Sweden
2023-06-27 13:40:44 UTC	Dokumentet verifierades genom BankID av Stefan Holmberg (stefan.holmberg@svenskhushusproduktion.se) Enhet: Edge 114.0.1823.55 on Unknown Windows 10.0 (dator) IP nummer: 62.20.17.238 - IP Plats: Olofstroem, Sweden
2023-06-27 13:40:25 UTC	Dokumentet öppnades av Stefan Holmberg (stefan.holmberg@svenskhushusproduktion.se) Enhet: Edge 114.0.1823.55 on Unknown Windows 10.0 (dator) IP nummer: 62.20.17.238 - IP Plats: Olofstroem, Sweden
2023-06-27 12:55:18 UTC	Dokumentet signerades av Leif Johansson (lj.joh@icloud.com) Enhet: Safari 16.5.1 on iPhone iOS 16.5.1 (smartmobil) IP nummer: 62.20.17.238 - IP Plats: Olofstroem, Sweden
2023-06-27 12:55:12 UTC	Dokumentet verifierades genom BankID av Leif Johansson (lj.joh@icloud.com) Enhet: Safari 16.5.1 on iPhone iOS 16.5.1 (smartmobil) IP nummer: 62.20.17.238 - IP Plats: Olofstroem, Sweden
2023-06-27 12:54:30 UTC	Dokumentet lästes igenom av Leif Johansson (lj.joh@icloud.com) Enhet: Safari 16.5.1 on iPhone iOS 16.5.1 (smartmobil) IP nummer: 62.20.17.238 - IP Plats: Olofstroem, Sweden
2023-06-27 12:54:19 UTC	Dokumentet öppnades av Leif Johansson (lj.joh@icloud.com) Enhet: Safari 16.5.1 on iPhone iOS 16.5.1 (smartmobil) IP nummer: 62.20.17.238 - IP Plats: Olofstroem, Sweden
2023-06-27 12:47:53 UTC	Dokumentet signerades av Magnus Andersson (magnuspostlada@gmail.com) Enhet: Edge 114.0.1823.58 on Unknown Windows 10.0 (dator) IP nummer: 155.4.103.184 - IP Plats: Norrtaelje, Sweden
2023-06-27 12:47:47 UTC	Dokumentet verifierades genom BankID av Magnus Andersson (magnuspostlada@gmail.com) Enhet: Edge 114.0.1823.58 on Unknown Windows 10.0 (dator) IP nummer: 155.4.103.184 - IP Plats: Norrtaelje, Sweden



2023091800553

2023-06-27 12:47:07 UTC Dokumentet signerades av Mikael Thörnkvist (mikael.thornkvist@profura.se)
Enhet: Chrome 114.0.0.0 on Unknown Windows 10.0 (dator)
IP nummer: 195.67.152.6 - IP Plats: Lomma, Sweden

2023-06-27 12:47:02 UTC Dokumentet verifierades genom BankID av Mikael Thörnkvist (mikael.thornkvist@profura.se)
Enhet: Chrome 114.0.0.0 on Unknown Windows 10.0 (dator)
IP nummer: 195.67.152.6 - IP Plats: Lomma, Sweden

2023-06-27 12:46:46 UTC Dokumentet öppnades av Magnus Andersson (magnuspostlada@gmail.com)
Enhet: Edge 114.0.1823.58 on Unknown Windows 10.0 (dator)
IP nummer: 155.4.103.184 - IP Plats: Norrtälje, Sweden

2023-06-27 12:46:08 UTC Dokumentet signerades av Anna-Karin Celsing (akcrad@gmail.com)
Enhet: Safari 16.3 on Unknown macOS 10.15.7 (dator)
IP nummer: 90.238.108.49 - IP Plats: Lund, Sweden

2023-06-27 12:46:02 UTC Dokumentet verifierades genom BankID av Anna-Karin Celsing (akcrad@gmail.com)
Enhet: Safari 16.3 on Unknown macOS 10.15.7 (dator)
IP nummer: 90.238.108.49 - IP Plats: Lund, Sweden

2023-06-27 12:46:01 UTC Dokumentet öppnades av Mikael Thörnkvist (mikael.thornkvist@profura.se)
Enhet: Chrome 114.0.0.0 on Unknown Windows 10.0 (dator)
IP nummer: 195.67.152.6 - IP Plats: Lomma, Sweden

2023-06-27 12:45:47 UTC Dokumentet öppnades av Anna-Karin Celsing (akcrad@gmail.com)
Enhet: Safari 16.3 on Unknown macOS 10.15.7 (dator)
IP nummer: 90.238.108.49 - IP Plats: Lund, Sweden

2023-06-27 12:44:24 UTC Dokumentet signerades av Bengt Gustafsson (bengt@didakt.se)
Enhet: Edge 114.0.1823.43 on Unknown Windows 10.0 (dator)
IP nummer: 94.234.118.72 - IP Plats: Stockholm, Sweden

2023-06-27 12:44:19 UTC Dokumentet verifierades genom BankID av Bengt Gustafsson (bengt@didakt.se)
Enhet: Edge 114.0.1823.43 on Unknown Windows 10.0 (dator)
IP nummer: 94.234.118.72 - IP Plats: Stockholm, Sweden

2023-06-27 12:43:36 UTC Dokumentet lästes igenom av Bengt Gustafsson (bengt@didakt.se)
Enhet: Edge 114.0.1823.43 on Unknown Windows 10.0 (dator)
IP nummer: 94.234.118.72 - IP Plats: Stockholm, Sweden

2023-06-27 12:42:55 UTC Dokumentet öppnades av Bengt Gustafsson (bengt@didakt.se)
Enhet: Edge 114.0.1823.43 on Unknown Windows 10.0 (dator)
IP nummer: 94.234.118.72 - IP Plats: Stockholm, Sweden

2023-06-27 12:34:25 UTC Dokumentet skickades till Lina Gustafsson (lina.gustafsson@se.gt.com)
Enhet: Edge 112.0.1722.48 on Unknown Windows 10.0 (dator)
IP nummer: 158.172.128.53

2023-06-27 12:34:23 UTC Dokumentet skickades till Stefan Holmberg (stefan.holmberg@svenskhushusproduktion.se)
Enhet: Edge 112.0.1722.48 on Unknown Windows 10.0 (dator)
IP nummer: 158.172.128.53



Detta dokumentet har signerats genom digitala signeringstjänsten GetAccept.
Certifikatet tillhandahåller alla signaturer och aktivitetsdata kopplat till detta dokument.

2023091800554

2023-06-27 12:34:21 UTC Dokumentet skickades till Anna-Karin Celsing (akcrad@gmail.com)
Enhet: Edge 112.0.1722.48 on Unknown Windows 10.0 (dator)
IP nummer: 158.172.128.53

2023-06-27 12:34:20 UTC Dokumentet skickades till Magnus Andersson (magnuspostlada@gmail.com)
Enhet: Edge 112.0.1722.48 on Unknown Windows 10.0 (dator)
IP nummer: 158.172.128.53

2023-06-27 12:34:18 UTC Dokumentet skickades till Bengt Gustafsson (bengt@didakt.se)
Enhet: Edge 112.0.1722.48 on Unknown Windows 10.0 (dator)
IP nummer: 158.172.128.53

2023-06-27 12:34:16 UTC Dokumentet skickades till Mikael Thörnkvist (mikael.thornkvist@profura.se)
Enhet: Edge 112.0.1722.48 on Unknown Windows 10.0 (dator)
IP nummer: 158.172.128.53

2023-06-27 12:34:14 UTC Dokumentet skickades till Leif Johansson (lj.joh@icloud.com)
Enhet: Edge 112.0.1722.48 on Unknown Windows 10.0 (dator)
IP nummer: 158.172.128.53

2023-06-27 12:34:11 UTC Dokumentet förseglades av Helen Friberg
(helen.friberg@svenskhushusproduktion.se)
Enhet: Edge 112.0.1722.48 on Unknown Windows 10.0 (dator)
IP nummer: 158.172.128.53

2023-06-27 12:30:01 UTC Dokumentet skapades av Helen Friberg (helen.friberg@svenskhushusproduktion.se)
Enhet: Edge 112.0.1722.48 on Unknown Windows 10.0 (dator)
IP nummer: 158.172.128.53



Detta dokumentet har signerats genom digitala signeringstjänsten GetAccept.
Certifikatet tillhandahåller alla signaturer och aktivitetsdata kopplat till detta dokument.

Revisionsberättelse

Till bolagsstämman i Svensk Husproduktion AB

Org.nr. 559325 - 5895

Rapport om årsredovisningen och koncernredovisningen

Uttalanden

Vi har utfört en revision av årsredovisningen och koncernredovisningen för Svensk Husproduktion AB för räkenskapsåret 2022-05-01 - 2023-04-30 med undantag för hållbarhetsrapporten på sidorna 4 - 6.

Enligt vår uppfattning har årsredovisningen och koncernredovisningen upprättats i enlighet med årsredovisningslagen och ger en i alla väsentliga avseenden rättvisande bild av moderbolagets och koncernens finansiella ställning per den 30 april 2023 och av dessas finansiella resultat och kassaflöden för året enligt årsredovisningslagen. Våra uttalanden omfattar inte hållbarhetsrapporten på sidorna 4 - 6. Förvaltningsberättelsen är förenlig med årsredovisningens och koncernredovisningens övriga delar.

Vi tillstyrker därför att bolagsstämman fastställer resultaträkningen och balansräkningen för moderbolaget och koncernen.

Grund för uttalanden

Vi har utfört revisionen enligt International Standards on Auditing (ISA) och god revisionssed i Sverige. Vårt ansvar enligt dessa standarder beskrivs är närmare i avsnittet *Revisorns ansvar*. Vi är oberoende i förhållande till moderbolaget och koncernen enligt god revisorssed i Sverige och har i övrigt fullgjort vårt yrkesetiska ansvar enligt dessa krav.

Vi anser att de revisionsbevis vi har inhämtat är tillräckliga och ändamålsenliga som grund för våra uttalanden.

Övriga upplysningar

Revisionen av årsredovisningen och koncernredovisningen för räkenskapsåret 2021-07-01 - 2022-04-30 har utförts av en annan revisor som lämnat en revisionsberättelse daterad 29 augusti 2022 med omodifierade uttalanden i Rapport om årsredovisningen och koncernredovisningen.

Styrelsens och verkställande direktörens ansvar

Det är styrelsen och verkställande direktören som har ansvaret för att årsredovisningen och koncernredovisningen upprättas och att den ger en rättvisande bild enligt årsredovisningslagen. Styrelsen och verkställande direktören ansvarar även för den interna kontroll som de bedömer är nödvändig för att upprätta en årsredovisning och koncernredovisning som inte innehåller några väsentliga felaktigheter, vare sig dessa beror på oegentligheter eller misstag.

Vid upprättandet av årsredovisningen och koncernredovisningen ansvarar styrelsen och verkställande direktören för bedömningen av bolagets och koncernens förmåga att fortsätta verksamheten. De upplyser, när så är tillämpligt, om förhållanden som kan påverka förmågan att fortsätta verksamheten och att använda antagandet om fortsatt drift. Antagandet om fortsatt drift tillämpas dock inte om styrelsen och verkställande direktören avser att likvidera bolaget, upphöra med verksamheten eller inte har något realistiskt alternativ till att göra något av detta.

Revisorns ansvar

Våra mål är att uppnå en rimlig grad av säkerhet om huruvida årsredovisningen och koncernredovisningen som helhet inte innehåller några väsentliga felaktigheter, vare sig dessa beror på oegentligheter eller misstag, och att lämna en revisionsberättelse som innehåller våra uttalanden. Rimlig säkerhet är en hög grad av säkerhet, men är ingen garanti för att en revision som utförs enligt ISA och god revisionsmed i Sverige alltid kommer att upptäcka en väsentlig felaktighet om en sådan finns. Felaktigheter kan uppstå på grund av oegentligheter eller misstag och anses vara väsentliga om de enskilt eller tillsammans rimligen kan förväntas påverka de ekonomiska beslut som användare fattar med grund i årsredovisningen och koncernredovisningen.

Som del av en revision enligt ISA använder vi professionellt omdöme och har en professionellt skeptisk inställning under hela revisionen. Dessutom:

- identifierar och bedömer vi riskerna för väsentliga felaktigheter i årsredovisningen och koncernredovisningen, vare sig dessa beror på oegentligheter eller misstag, utformar och utför granskningsåtgärder bland annat utifrån dessa risker och inhämtar revisionsbevis som är tillräckliga och ändamålsenliga för att utgöra en grund för våra uttalanden. Risken för att inte upptäcka en väsentlig felaktighet till följd av oegentligheter är högre än för en väsentlig felaktighet som beror på misstag, eftersom oegentligheter kan innefatta agerande i maskopi, förfalskning, avsiktliga utelämnanden, felaktig information eller åsidosättande av intern kontroll.
- skaffar vi oss en förståelse av den del av bolagets interna kontroll som har betydelse för vår revision för att utforma granskningsåtgärder som är lämpliga med hänsyn till omständigheterna, men inte för att uttala oss om effektiviteten i den interna kontrollen.
- utvärderar vi lämpligheten i de redovisningsprinciper som används och rimligheten i styrelsens och verkställande direktörens uppskattningar i redovisningen och tillhörande upplysningar.
- drar vi en slutsats om lämpligheten i att styrelsen och verkställande direktören använder antagandet om fortsatt drift vid

upprättandet av årsredovisningen och koncernredovisningen. Vi drar också en slutsats, med grund i de inhämtade revisionsbevisen, om huruvida det finns någon väsentlig osäkerhetsfaktor som avser sådana händelser eller förhållanden som kan leda till betydande tvivel om bolagets och koncernens förmåga att fortsätta verksamheten. Om vi drar slutsatsen att det finns en väsentlig osäkerhetsfaktor, måste vi i revisionsberättelsen fästa uppmärksamheten på upplysningarna i årsredovisningen och koncernredovisningen om den väsentliga osäkerhetsfaktorn eller, om sådana upplysningar är otillräckliga, modifiera uttalandet om årsredovisningen och koncernredovisningen. Våra slutsatser baseras på de revisionsbevis som inhämtas fram till datumet för revisionsberättelsen. Dock kan framtida händelser eller förhållanden göra att ett bolag och en koncern inte längre kan fortsätta verksamheten.

- utvärderar vi den övergripande presentationen, strukturen och innehållet i årsredovisningen och koncernredovisningen, däribland upplysningarna, och om årsredovisningen och koncernredovisningen återger de underliggande transaktionerna och händelserna på ett sätt som ger en rättvisande bild.
- inhämtar vi tillräckliga och ändamålsenliga revisionsbevis avseende den finansiella informationen för enheterna eller affärsaktiviteterna inom koncernen för att göra ett uttalande avseende koncernredovisningen.

Vi ansvarar för styrning, övervakning och utförande av koncernrevisionen. Vi är ensam ansvarig för våra uttalanden.

Vi måste informera styrelsen om bland annat revisionens planerade omfattning och inriktning samt tidpunkten för den. Vi måste också informera om betydelsefulla iakttagelser under revisionen, däribland de eventuella betydande brister i den interna kontrollen som vi identifierat.

Rapport om andra krav enligt lagar och andra författningar

Uttalanden

Utöver vår revision av årsredovisningen och koncernredovisningen har vi även utfört en revision av styrelsens och verkställande direktörens förvaltning för Svensk Husproduktion AB för räkenskapsåret 2022-05-01 - 2023-04-30 samt av förslaget till dispositioner beträffande bolagets vinst eller förlust.

Vi tillstyrker att bolagsstämman disponerar vinsten enligt förslaget i förvaltningsberättelsen och beviljar styrelsens ledamöter och verkställande direktören ansvarsfrihet för räkenskapsåret.

Grund för uttalanden

Vi har utfört revisionen enligt god revisionssed i Sverige. Vårt ansvar enligt denna beskrivs närmare i avsnittet *Revisorns ansvar*. Vi är oberoende i förhållande till moderbolaget och koncernen enligt god revisorssed i Sverige och har i övrigt fullgjort vårt yrkesetiska ansvar enligt dessa krav.

Vi anser att de revisionsbevis vi har inhämtat är tillräckliga och ändamålsenliga som grund för våra uttalanden.

Styrelsens och verkställande direktörens ansvar

Det är styrelsen som har ansvaret för förslaget till dispositioner beträffande bolagets vinst eller förlust. Vid förslag till utdelning innefattar detta bland annat en bedömning av om utdelningen är försvarlig med hänsyn till de krav som bolagets och koncernens verksamhetsart, omfattning och risker ställer på storleken av moderbolagets och koncernens egna kapital, konsolideringsbehov, likviditet och ställning i övrigt.

Styrelsen ansvarar för bolagets organisation och förvaltningen av bolagets angelägenheter. Detta innefattar bland annat att fortlöpande bedöma bolagets och koncernens ekonomiska situation och att tillse att bolagets organisation är utformad så att bokföringen, medelsförvaltningen och bolagets ekonomiska angelägenheter i övrigt kontrolleras på ett betryggande sätt. Verkställande direktören ska sköta den löpande förvaltningen enligt styrelsens riktlinjer och anvisningar och bland annat vidta de åtgärder som är nödvändiga för att bolagets bokföring ska fullgöras i överensstämmelse med lag och för att medelsförvaltningen ska skötas på ett betryggande sätt.

Revisorns ansvar

Vårt mål beträffande revisionen av förvaltningen, och därmed vårt uttalande om ansvarsfrihet, är att inhämta revisionsbevis för att med en rimlig grad av säkerhet kunna bedöma om någon styrelseledamot eller verkställande direktören i något väsentligt avseende:

- företagit någon åtgärd eller gjort sig skyldig till någon försummelse som kan föranleda ersättningskyldighet mot bolaget, eller
- på något annat sätt handlat i strid med aktiebolagslagen, årsredovisningslagen eller bolagsordningen.

Vårt mål beträffande revisionen av förslaget till dispositioner av bolagets vinst eller förlust, och därmed vårt uttalande om detta, är att med rimlig grad av säkerhet bedöma om förslaget är förenligt med aktiebolagslagen.

Rimlig säkerhet är en hög grad av säkerhet, men ingen garanti för att en revision som utförs enligt god revisionssed i Sverige alltid kommer att upptäcka åtgärder eller försummelser som kan föranleda ersättningskyldighet mot bolaget, eller att ett förslag till dispositioner av bolagets vinst eller förlust inte är förenligt med aktiebolagslagen.

Som en del av en revision enligt god revisionssed i Sverige använder vi professionellt omdöme och har en professionellt skeptisk inställning under hela revisionen. Granskningen av förvaltningen och förslaget till dispositioner av bolagets vinst eller förlust grundar sig främst på revisionen av räkenskaperna. Vilka tillkommande granskningsåtgärder som utförs baseras på vår professionella bedömning med utgångspunkt i risk och väsentlighet. Det innebär att vi fokuserar granskningen på sådana åtgärder, områden och förhållanden som är väsentliga för verksamheten och där avsteg och överträdelse skulle ha särskild betydelse för bolagets situation. Vi går igenom och prövar fattade beslut, beslutsunderlag, vidtagna åtgärder och andra förhållanden som är relevanta för vårt uttalande om ansvarsfrihet. Som underlag för vårt uttalande om styrelsens förslag till



dispositioner beträffande bolagets vinst eller förlust har vi granskat om förslaget är förenligt med aktiebolagslagen.

Revisorns yttrande avseende den lagstadgade hållbarhetsrapporten

Det är styrelsen som har ansvaret för hållbarhetsrapporten på sidorna 4 - 6 och för att den är upprättad i enlighet med årsredovisningslagen.

Vår granskning har skett enligt FAR:s rekommendation RevR 12 Revisorns yttrande om den lagstadgade hållbarhetsrapporten. Detta innebär att vår granskning av hållbarhetsrapporten har en annan inriktning och en väsentligt mindre omfattning jämfört med den inriktning och omfattning som en revision enligt International Standards on Auditing och god revisionssed i Sverige har. Vi anser att denna granskning ger oss tillräcklig grund för vårt uttalande.

En hållbarhetsrapport har upprättats.

Kristianstad, enligt datum som framgår av elektronisk signering.
Grant Thornton Sweden AB

Lina Gustafsson
Auktoriserad revisor

Signaturcertifikat

Dokumentnamn:

2023-06-27_Revisionsberättelse_Svensk Husproduktion AB_2022-05-01--2023-04-30

Unikt dokument-id:

1d769014-5e0b-408e-93f3-fd862d74ddc0

Dokumentets fingeravtryck:

926918c1102a799971311d68cc73b326d3735826667dbbd1a6272126cd61fef17b0afc4f9b84400fe8e77
0a9e4ea2bd40db34d85ff612227119ec25e56290a22

Undertecknare



Lina Gustafsson

Aukt. revisor

Grant Thornton

E-post: lina.gustafsson@se.gt.com

Enhet: Edge 114.0.1823.51 on iPhone iOS 16.0
(smartphone)

IP nummer: 90.235.12.69

Signerad med BankID: LINA
GUSTAFSSON (19851220****)

Betrodd tidsstämpel:
2023-06-27 14:02:20 UTC

Detta dokument slutfördes av alla parter:

2023-06-27 14:02:20 UTC



Detta dokumentet har signerats genom digitala signeringstjänsten GetAccept.
Certifikatet tillhandahåller alla signaturer och aktivitetsdata kopplat till detta dokument.

2023091800558

Aktivitetslogg

Betrodd tidsstämpel	Aktivitet med insamlade uppgifter
2023-06-27 14:02:20 UTC	Dokumentet signerades av Lina Gustafsson (lina.gustafsson@se.gt.com) Enhet: Edge 114.0.1823.51 on iPhone iOS 16.0 (smartmobil) IP nummer: 90.235.12.69 - IP Plats: Malmö, Sweden
2023-06-27 14:02:15 UTC	Dokumentet verifierades genom BankID av Lina Gustafsson (lina.gustafsson@se.gt.com) Enhet: Edge 114.0.1823.51 on iPhone iOS 16.0 (smartmobil) IP nummer: 90.235.12.69 - IP Plats: Malmö, Sweden
2023-06-27 14:01:54 UTC	Dokumentet lästes igenom av Lina Gustafsson (lina.gustafsson@se.gt.com) Enhet: Edge 114.0.1823.51 on iPhone iOS 16.0 (smartmobil) IP nummer: 90.235.12.69 - IP Plats: Malmö, Sweden
2023-06-27 14:01:47 UTC	Dokumentet öppnades av Lina Gustafsson (lina.gustafsson@se.gt.com) Enhet: Edge 114.0.1823.51 on iPhone iOS 16.0 (smartmobil) IP nummer: 90.235.12.69 - IP Plats: Malmö, Sweden
2023-06-27 13:45:12 UTC	Dokumentet skickades till Sandra Andersson (sandra.andersson@svenskhusproduktion.se) Enhet: Edge 112.0.1722.48 on Unknown Windows 10.0 (dator) IP nummer: 158.172.128.53
2023-06-27 13:45:10 UTC	Dokumentet skickades till Lina Gustafsson (lina.gustafsson@se.gt.com) Enhet: Edge 112.0.1722.48 on Unknown Windows 10.0 (dator) IP nummer: 158.172.128.53
2023-06-27 13:45:08 UTC	Dokumentet förseglades av Helen Friberg (helen.friberg@svenskhusproduktion.se) Enhet: Edge 112.0.1722.48 on Unknown Windows 10.0 (dator) IP nummer: 158.172.128.53
2023-06-27 13:42:32 UTC	Dokumentet skapades av Helen Friberg (helen.friberg@svenskhusproduktion.se) Enhet: Edge 112.0.1722.48 on Unknown Windows 10.0 (dator) IP nummer: 158.172.128.53

