

Årsredovisning
och
Koncernredovisning
för
Kalmar Kommunbolag AB
556527-6184
Räkenskapsåret
2022

Fastställelseintyg

Undertecknad verkställande direktör i Kalmar Kommunbolag AB intygar att resultaträkningen och balansräkningen i årsredovisningen för moderbolaget samt koncernresultaträkningen och koncernbalansräkningen har fastställts på årsstämma 2023-05-24. Årsstämman beslutade att godkänna styrelsens förslag till resultatdisposition.

Jag intygar också att innehållet i årsredovisningen och revisionsberättelsen stämmer överens med originalen.

Kalmar



Ulrick Hultman

Styrelsen och verkställande direktören för Kalmar Kommunbolag AB avger följande årsredovisning och koncernredovisning för räkenskapsåret 2022.

Årsredovisningen är upprättad i svenska kronor, SEK.

Förvaltningsberättelse

Information om verksamheten

Kalmar Kommunbolag AB

Kalmar Kommunbolag äger och förvaltar aktier i Kalmar kommuns hel- eller delägda bolag. Bolaget ska utveckla samarbetet mellan bolagen i bolagskoncernen och mellan bolagen och förvaltningarna i kommunkoncernen samt samordna övergripande koncerngemensamma frågor. Bolaget ska tillsammans med Kalmar Kommun äga HB Telemarken i Kalmar. Verksamheten ska bedrivas åt ägaren/ i ägarens ställe.

Syftet med bolagets verksamhet är att med iakttagande av kommunal likställighets- och självkostnadsprincip uppnå en samordning och ett utvecklat samarbete mellan bolagen i bolagskoncernen och mellan bolagen och förvaltningarna i kommunkoncernen för att uppnå en så effektiv organisation som möjligt. Vidare ska bolaget genom näringslivsprojekten främja sysselsättningen i kommunen.

Bolaget ska åt kommunen bereda och samordna förslag till försäljning av fastigheter och bolag inom koncernen och andra frågor avseende bolagens tillgångsportföljer.

I bolagets samordningsansvar ingår att operativt utöva styrning och tillsyn samt uppföljning av de bolag som ingår i koncernen. För att kommunstyrelsen ska ha uppsikt över den verksamhet som bolagen bedriver delges en ekonomisk och verksamhetsmässig information från kommunens hel- och delägda bolag löpande i tertialrapporter samt årligen en årsrapport. Årsrapporten ska bland annat redovisa och bedöma hur verksamheten bedrivits och utfallit mot bakgrund av det i bolagsordningen och i kommunens ägardirektiv angivna syftet och ramarna för densamma. Bolaget har även en löpande ägardialog med respektive dotterbolag, bereder och samordnar ärenden till Kalmar kommun.

Tillsammans med dotterbolagen skapas förutsättningar att utveckla och stärka det lokala näringslivet i hela kommunen. Genom sådana satsningar på olika utvecklingsprojekt stärker bolagen sin "kundbas". Ständiga förbättringar är en av nycklarna till framgång vilket fortsatt innebär att se möjligheter med de resurser koncernen förfogar över. Med den expansion som nu sker i Kalmar skapas ett allt större behov av informationsöverföring till styrelsen och ägaren Kalmar kommun samt att utveckla samarbetet i hela Kommunkoncernen.

Säte

Företaget har sitt säte i Kalmar.

N



Resultat, ställning och analys

Koncernen

De totala intäkterna uppgår till 2 036,5 (1 030,2) mnr, varav nettoomsättningen minskat med 29,5 mnr från 822,8 till 793,3. Förändringen i nettoomsättning beror främst på försäljningen av KIFAB i Kalmar AB. Kalmarhems färdigställande av fastigheterna Tumlaren och Hemvärnet ökade intäkterna då inflyttning skedde i början av 2022. Den uppstartade verksamheten i Växtplats i Kalmar AB bättrar också på koncernens intäkter. HB Telemarken i Kalmar har i och med färdigställande av Tallhagsskolan ökat intäkterna jämfört med föregående år då inflyttning skedde i mitten av 2021.

Resultatet från andelar i intresseföretag har ökat med 7,7 mnr vilket till största del beror på högre resultat från Kalmar Energi Holding AB. Övriga rörelseintäkter har ökat 1 028,1 mnr vilket främst beror på försäljning av dotterbolaget KIFAB i Kalmar AB.

Rörelsekostnaderna förutom avskrivningskostnaderna uppgår till 623,9 (596,0) mnr, vilket är 27,9 mnr högre än föregående år. Det är främst personalkostnader som ökar med 29,5 mnr, vilket främst kan härledas till den uppstartade verksamheten i Växtplats i Kalmar AB.

Avskrivningskostnader minskar med 25,1 mnr från 152,3 mnr till 127,1 mnr, vilket främst beror på försäljningen av KIFAB i Kalmar AB, medan Kalmarhem AB ökar sina avskrivningskostnader i och med färdigställande av fastigheterna Tumlaren och Hemvärnet.

	2022	2021	2020	2019	2018	2017
Nettoomsättning	793,3	822,8	788,1	797,5	780,3	759,9
Rörelsens kostnader exkl avskrivn.	-623,9	-596,0	-556,4	-603,0	-557,9	-508,0
Av- och nedskrivningar	-127,1	-152,3	-153,4	-137,6	-139,4	-127,9
Finansnetto	-30,8	-39,4	-42,6	-41,0	-54,7	-63,7

I koncernen är räntekostnaden en väsentlig kostnadspost och alla bolag följer kommunkoncernens finanspolicy som syftar till att begränsa och kontrollera de finansiella riskerna. Antalet kreditgivare i portföljen är 2 stycken, hos Nordea finns checkkrediten och övriga lån finns hos Kommuninvest. Vid utvärdering av lämnade offerter bedöms kriterierna lägsta pris i förhållande till vald kapitalbindningstid, men det är också viktigt att sprida riskerna över tid.

Gröna lån används för att finansiera hållbara investeringar med medel från placerare som vill att deras förvaltade medel ska göra skillnad för miljön. I koncernen finns gröna lån om 1 859 mnr hos Kalmar Vatten AB och Kalmarhem AB.

Årets räntekostnader är 39,8 mnr vilket är lika med föregående år, även om nyupplåning har skett samt att KIFAB i Kalmar AB har sålts.

20

Om kommunen tecknar ett borgensåtagande för lån som koncernbolag tagit upp hos kreditinstitut, krävs också att kommunen ska ersättas för detta i form av en borgensavgift. För att borgensavgiften inte ska anses som statsstöd eller överföring av vinstmedel ska den motsvara marginalen till den ränta som bolaget skulle erbjudas på egna meriter. Även EU:s statsstödsregler samt lagstiftningen för allmännyttiga kommunala bolag kräver att en marknadsmässig borgensavgift tas ut. Detta har medfört att borgensavgifterna har ökat kraftigt under 2022 för koncernbolagen.

Den genomsnittliga räntan på låneskulden under året (exklusive checkkrediten) har i jämförelse med föregående år sjunkit med 13 punkter till 0,64 % och genomsnittlig ränta per den 31 december var 0,64 %. Koncernens låneskulder (inklusive koncernkontokrediteten) uppgår till 3 699,4 (3 891,6) mnkr och har sedan föregående år sjunkit med 192,1 mnkr.

Genomsnittlig ränta, % (senaste 12 mån)	2022	2021	2020	2019
Kalmar Kommunbolag AB	0,29	0,29	0,29	2,55
Kalmarhem AB	0,62	0,60	0,89	1,03
Kalmar Hamn AB	0,85	0,85	0,85	0,91
HB Telemarken	0,61	0,49	0,44	0,07
Kalmar Vatten AB	0,54	0,45	0,51	0,54
KIFAB i Kalmar AB	-	1,82	1,94	1,88
Kalmar Öland Airport AB	-	-	-	1,52
Koncernen totalt	0,64	0,77	0,99	1,13

* fr o m 2020 ingår inte Kalmar Öland Airport som dotterbolag i koncernen..
KIFAB i Kalmar AB såldes under 2022.

Koncernens resultat efter finansiella poster uppgår till 1 254,7 (242,5) mnkr och årets resultat efter skatt uppgår till 1 272,5 (222,7) mnkr.

Resultat efter finansiella poster, mnkr	2022	2021	2020	2019	2018	2017
Kalmarhem AB	42,9	41,6	37,6	33,2	29,4	35,5
Kalmar Vatten AB	1,5	10,1	9,8	2,5	-4,8	5,0
Kalmar Science Park AB	2,5	0,5	0,4	-0,3	0,0	0,0
Kalmar Hamn AB	1,4	-3,2	3,6	1,5	3,5	5,1
Växtplats i Kalmar AB	-5,0	0,0	0,0	-	-	-
Destination Kalmar AB	0,3	1,4	-0,1	0,3	2,7	1,4
Kalmar Energi Holding AB, koncern	144,0	96,6	120,1	81,5	98,4	92,0
Kalmar Öland Airport AB	-15,1	-2,8	-6,5	-0,7	-0,9	0,3
KIFAB i Kalmar AB	-	11,0	26,3	24,7	29,9	29,2

KIFAB i Kalmar AB såldes under 2022.

Kalmar Hamn ABs resultat efter finansiella poster blev 1,4 mnkr jämfört med minus 3,2 mnkr föregående år. Årets resultat präglas av extern påverkan av krig såsom konflikten i Ukraina och till följd av denna en energikris. Påverkan har skett på fodertillverkningen med tillgång på spannmål samt energikris vilket ger dyrare råvaror såsom ex diesel. Världens logistikkedjor är i obalans vilket ger dyra

DN

frakter. Det står utanför vår möjlighet att påverka anläggningarna som tillhör våra kunder samt att externa faktorer är något som vi får hantera i en volatil världsmarknad. Kajerna är nu renoverade och i gott skick men fortfarande gamla i grunden. Resultatet för 2022 beror till stor del på en ny utökad produkt Etanol, i oljehamnen, samt något lägre godsomsättning gällande trävaror. Inga större reparationer av varken maskiner och anläggning har gjorts 2022.

Kalmar Vatten ABs resultat före bokslutsdispositioner och skatt uppgår till 1 502 tkr (10 082 tkr) varav i VA-verksamheten 146 tkr (8 570 tkr) och i affärsverksamheten 1 356 tkr (1 511 tkr). Intäkterna består av försäljning av dricksvatten och behandling av avloppsvatten, anläggningsavgifter samt försäljning i affärs-verksamheten

En investeringsfond har skapats för det nya reningsverket Kalmarsundsverket och syftet med fonden är att möta en del av framtida avskrivningskostnader i det nya reningsverket. Investeringsfonden uppgår nu till 79,4 mnkr och kommer att uppgå till 80,0 mnkr när Kalmarsundsverket är färdigställt.

Kalmar Science Park ABs redovisar ett resultat efter finansiella poster och bokslutsdisposition är 1,8 mnkr. Bolaget har under året hållit sig till sina satta mål och bolagets likviditet har varit god. Ingen checkräkningskredit har utnyttjats under året. Året visar ett positivt resultat vilket främst beror på att det har tillkommit tre nya externfinansierade projekt, som har tillkommit med finansiering i övriga rörelseintäkter. Under året ökades intäkten från Kalmar kommun om 4 miljoner kronor enligt avtal, vilket gör att nettoomsättningen är högre än föregående år. Projektet Digibusiness 2.0 påbörjades under slutet av 2020 och arbetet i projektet har under 2022 varit intensivt och hade en ökad omsättning i jämförelse med föregående år. Projektet kommer avslutas under mitten av 2023. Arbetet med EU-projektet Rink 2.0 avslutades under början av 2022 och hamnade i fas med sin budget. Därefter tillkom ett nytt projekt kallad Bryggfinansiering Rink. Detta projekt tog vid när Rink 2.0 slutade och projektet avslutades under augusti. I början av september började ett nytt uppdrag kallat Regional inkubation. Detta uppdrag har nyligen börjat och kostnaderna kommer öka succesivt under 2023. Projektet eHealth Arena hade när året började inte haft kostnader i budgeterad omfattning på grund av coronapandemin. Projektet avslutades under hösten 2022 och kom nära i fas med sin budget.

Kalmarhem AB redovisar ett resultat efter finansnetto på 42,9 mnkr (41,6 mnkr) och ett resultat efter dispositioner och skatt på 44,0 mnkr (30,8 mnkr). Kalmarhems ekonomiska resultat beror till stor del på fortsatt låga vakanser, låga räntekostnader då samtliga lån har haft bunden ränta större delen av året, men även ett gynnsamt år ur vädersynpunkt när det gäller kostnader för uppvärmning och lägre kostnader för vattenförbrukning. Kalmarhem har under året främst haft bundna elhandelsavtal, vilket har förhindrat ökade elkostnader.

De finansiella kostnaderna uppgår till 23,1 mnkr (17,6 mnkr) och är på en fortsatt låg nivå historiskt sett. Under året har arbetet fortsatt med att förbättra och effektivisera verksamheten. Kostnader för underhåll uppgår till 89,2 mnkr (81,2 mnkr) och innefattar byte av passersystem, tak-, fasad- och fönsterrenoveringar samt invändigt underhåll i tvättstugor och i bostäder med renovering av ytskikt, kök och badrum.

Destination Kalmar AB redovisar ett resultat efter finansiella poster på 0,3 mnkr. Omsättningen har ökat med 5,1 mnkr jämfört med föregående år. Den främsta anledningen till den ökade omsättningen är att slottets entrébetalande besökare ökat mot föregående år. Kalmar Gästhamn visar goda siffror och antalet båtdygn har ökat med 22,1 procent jämfört med 2021 och de internationella båtarna står för närmare 65 procent av årsvolymen. Antalet övernattningar på husbilsparkeringen har ökat med 2,7 procent jämfört med 2021. Efterfrågan är periodvis betydligt större än tillgången på platser.

Sommaren 2022 var den första sommaren på två år utan restriktioner. Utbudet var större än vanligt, bland annat på grund av att flera evenemang hade flyttats fram på grund av pandemin. Musik på Larmtorget och Kalmar International Sandsculpture Festival kunde åter genomföras i full skala och evenemang som varit helt pausade, t.ex. Kalmar Stadsfest, Krusenstiernska teatern och Ironman Kalmar, kunde äntligen komma tillbaka. Kalmar stod också värd för flera nya evenemang, t.ex. Veteran-SM i

→

friddrott och Karting-SM. Även hundsportsevenemanget Guldagility återkom efter flera år. Fredriksskans Arena hade nypremiär som konsertarena och Hatstore Arena evenemangsinvigdes under hösten med både handbollslandskamp och en stor konsert.

Växtplats i Kalmar AB arbetar likt ett socialt företag på så sätt att bolaget driver en samhällsnyttig verksamhet och att all vinst återinvesteras i verksamheten. Genom nära samarbete med Arbetsförmedlingen i Kalmar, kommunens arbetsmarknadsenhet och socialförvaltning, rekryteras praktikanter med olika bakgrund till bolaget. Bolagets styrka är att erbjuda arbetslivstjänster i verklig produktionsmiljö samt inom tjänstesektorn. Bolaget redovisar en förlust med 5,0 mnkr. Årets förlust har i hög grad påverkats av arbetsmarknadspolitiska beslut, kriget i Ukraina, inflationen med skenande kostnader samt kostnader för uppstart av det nya bolaget efter delningen av Del-Ta Produktion AB. Moderbolaget Kalmar Kommunbolag lämnar ett koncernbidrag om 5,0 mnkr.

Arbetet med att dela Del-Ta Produktion AB har varit kantat av utmaningar och inneburit en hög belastning på företagsledningen. Mot slutet av året har läget förbättrats och mycket kommit på plats. Under hösten 2022 rekryterades en ny verkställande direktör som började sin anställning den 1 februari 2023.

Årets resultat från **intresseföretag** avser koncernens andel av resultatet i koncernen Kalmar Energi Holding AB samt Kalmar Öland Airport AB

Kalmar Energi koncernen 2022 blev ett ekonomiskt väldigt framgångsrikt år. Den enskilt viktigaste faktorn är de höga elpriserna som bidragit till en betydligt högre ersättning för elproduktionen från kraftvärmeanläggningen Moskogen. Kostnadsbesparingar hos kunderna har tydligt påverkat efterfrågan på både el och fjärrvärme och samtliga produkter ligger märkbart under planerade volymer även efter en väderkorrigering av indata. Den tekniska tillgängligheten på anläggningarna har varit närmare 100% och därmed har de höga elpriserna kunnat komma verksamheten maximalt till nytta. Resultatet efter finansiella poster landade på 144 mkr jämfört med den budgeterade nivån på 86,9 mkr.

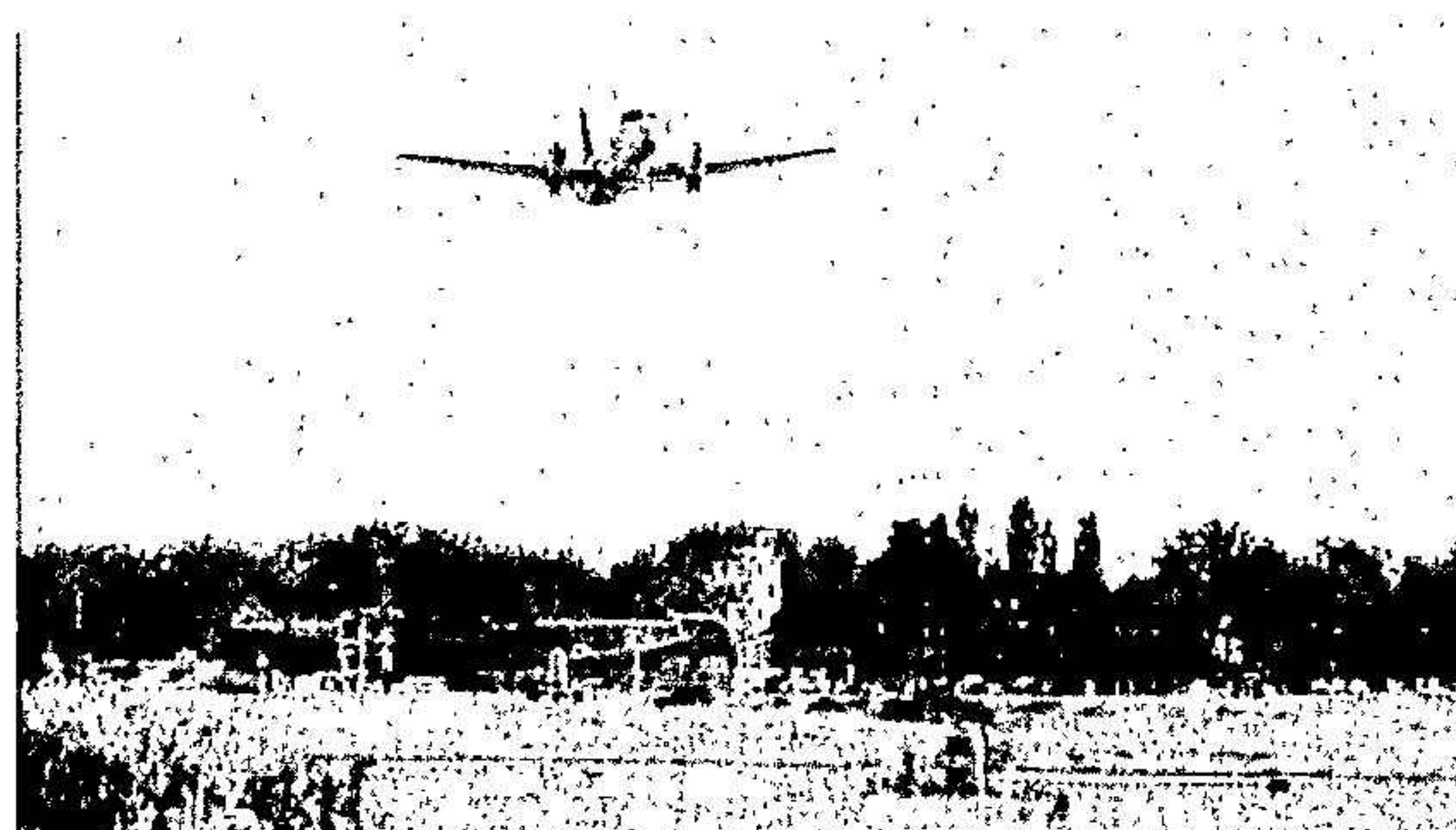
Nybyggnationen i Kalmar skapar möjligheter till nya kunder inom såväl elnät, fjärrvärme och fiber. De sista månaderna på året började en förändring i trycket på nybyggnation att märkas med uppskjutna byggprojekt. Detta som en naturlig följd av kraftigt ökade räntor och en hög inflation. De höga energipriserna innebär att nettoomsättningen i verksamheten ökar kraftigt trots att volymerna sjunker inom samtliga affärsområden. Att långsiktigt säkra tillgängligheten för samhällets viktigaste funktioner kräver kapital. Ett stort kapital kräver i sin tur ett bra resultat för att ge en rimlig avkastning. Under 2022 investerades 101,7 miljoner kronor för att utveckla och säkra tillgängligheten.

Kalmar Öland Airport ABs resultat 2022 blev minus 15,1 mnkr. Årets passagerarvolym är endast 42 % av 2019 års utfall vilket lett till lägre intäkter än budget. Trafikintäkterna ökade jämfört med föregående år men inte i förväntad omfattning, totalt 6 mnkr lägre än budget. Förutom lägre trafikintäkter minskar även ett flertal övriga intäkter såsom parkering, butiksförsäljning och reklam. Intäktsbortfallet kompenseras dock av ett extra driftbidrag från Trafikverket på 12 mnkr för att lindra följderna av pandemin.

Lägre trafikvolym har inneburit lägre personalkostnader än planerat. Uppskjutna nyanställningar, inga timvikarier, nyttjande av överskottsfond till pensioner samt ej ersatta föräldraledigheter ger ett positivt utfall.

Driftkostnaderna har ökat, bland annat har vi under året gjort satsningar tillsammans med flygbolagen för att återetablera tidtabeller som skapar ökade förutsättningar för ett enkelt resande till och från regionen. Såväl avskrivningar som räntor visar positivt utfall, senarelagda investeringar samt höjning av intäktsräntan ger 0,9 mnkr.

Under året har flygplatsen erhållit ett tillfälligt driftstöd med 12 mnkr från Trafikverket och driftbidrag med 3,5 mnkr från Trafikverket/Region Kalmar län samt ett kapitalkostnadsstöd med 3,0 mnkr från Region Kalmar län.



Kalmar Kommunbolag ABs resultat efter finansiella poster är 1 269,1 (235,0) mnkr vilket är 1 034,1 mnkr högre än föregående år. Avvikelsen beror på försäljningen av KIFAB i Kalmar AB (benämns KIFAB i fortsättningen). Efter genomförd försäljningsprocess tecknades i februari aktieöverlåtelseavtal med SBB i Norden AB för aktierna i KIFAB. SBB tillträdde aktierna den 1 april. Kommunfullmäktiges beslut blev att sälja KIFAB exklusive HB Telemarken i Kalmar. Kalmar kommun har övertagit KIFABs andel i handelsbolaget och kommunfullmäktige godkände i juni det nya handelsbolagsavtalet. Den tekniska förvaltningen av fastigheterna i HB Telemarken i Kalmar hanteras av serviceförvaltningen på uppdrag av Kalmar Kommunbolag. Vidare har bolaget lämnat den utdelning som kommunfullmäktige beslutat om och efter revisorernas godkännande verkställt.

Flerårsöversikt (Tkr)

Koncernen	2022	2021	2020	2019	2018
Nettoomsättning	793 318	822 754	788 148	797 539	780 259
Resultat efter finansiella poster	1 254 724	242 464	119 617	84 121	94 852
Antal anställda vid årets utgång	331,0	259,0	252,0	304,0	270,0
Balansomslutning	6 617 949	5 780 474	5 512 214	4 974 166	4 403 544
Soliditet (%)	34,4	21,4	22,6	23,9	25,8
Skuldsättningsgrad (ggr)	1,9	3,7	3,4	3,2	2,9
Moderbolaget	2022	2021	2020	2019	2018
Nettoomsättning	3 975	3 625	3 484	3 363	4 034
Resultat efter finansiella poster	1 269 109	234 986	40 064	23 611	25 733
Antal anställda vid årets utgång	2,0	2,0	2,0	2,0	2,0
Balansomslutning	1 564 390	530 799	525 198	530 147	504 341
Soliditet (%)	96,5	90,0	90,8	87,7	86,8
Skuldsättningsgrad (ggr)	0,0	0,1	0,1	0,1	0,2

För definitioner av nyckeltal, se Redovisnings- och värderingsprinciper.

20

Väsentliga händelser under räkenskapsåret

Kalmar Kommunbolag AB och koncernen

Moderbolaget Kalmar Kommunbolag AB har under året slutfört försäljningen av KIFAB i Kalmar AB. Aktieöverlåtelseavtal tecknades med SBB i Norden AB i februari och SBB tillträdde aktierna den 1 april. Kommunfullmäktiges beslut blev att sälja KIFAB exklusive HB Telemarken i Kalmar. Kalmar kommun har övertagit KIFABs andel i handelsbolaget och kommunfullmäktige godkände i juni det nya handelsbolagsavtalet mellan Kalmar Kommun och Kalmar Kommunbolag. Den tekniska förvaltningen av fastigheterna i HB Telemarken i Kalmar hanteras av serviceförvaltningen på uppdrag av Kalmar Kommunbolag. Den 1 mars startade verksamheten i det nya kommunala bolaget Växtplats i Kalmar AB efter att verksamheten i DEL-TA Produktion AB delats upp mellan Kalmar och Nybro kommun. Både delningen av bolaget och starten av det nya bolaget har varit kantad av flera utmaningar. Tvisten mellan kommunal och IF metall om vilket förbund som skall ansluta medarbetarna i kollektivet på Växtplats i Kalmar pågår fortfarande på central nivå. En rekryteringsprocess för en ny VD till Växtplats i Kalmar AB har genomförts under hösten då platschefen gick i pension i början av 2023. En rekryteringsprocess har även genomförts för ny VD till Destination Kalmar AB som började i september 2022. Uppdaterade ägardirektiv för bolagen har arbetats fram och beslutats av kommunfullmäktige i december 2022 och bolagsordningarna för Kalmar Kommunbolag, Destination Kalmar och Växtplats i Kalmar har uppdaterats vid samma tillfälle.

Kalmarhem har under flera år haft uppdraget att bygga i snitt 75 bostäder per år. Två områden med nybyggnation har under året färdigställts med sammanlagt 146 bostäder (Tumlaren med 86 bostäder och Hemvärnet, ett omsorgsboende med 60 bostäder). Sett över tid har uppdraget nåtts med god marginal då det har tillförts i snitt 100 bostäder per år de senaste sju åren. Den ökade räntenivån har inte haft någon väsentlig påverkan på bolagets resultat och ställning då samtliga lån har haft bunden ränta större delen av året. Även elhandelsavtalen har till stor del varit bundna under året. Nivån på underhållsåtgärder blev för året 89,2 mnkr (81,2 mnkr). Konjunkturen med ökade byggpriser och räntenivåer har påverkat det planerade nyproduktionsprojektet Visiret som av den anledningen har pausats på obestämd tid. Efterfrågan på Kalmarhems bostäder har varit god med fortsatt hög uthyrningsgrad på 99,7 procent (99,5).

Kalmar Vatten har genomfört en översyn av verksamheten vid Bottorps vattenverk. Projektet kommer att fortsätta med en projektering för att öka kapaciteten och bygga bort kvalitetsbrister i processen. Åtgärderna är angelägna då vattenverket har nått taket för sin kapacitet och det finns ett ökat behov från försörjningsområdet. En förstudie har genomförts för framtidens infiltrationsvattenverk i Yxneberga. Syftet är att öka kapaciteten, avskilja slammet på plats, förbättra processen och avleda rejektivattnet till Hagbyån. Förnysetakten för året blev 133 år (73 år) vilket är högre än föregående år på grund av den långsamma framdriften i gamla stan. Områden där VA-förnyelse skett är Berga, Johannesborg, Getingen, Rinkabyholm, Gräsgårde, Norra Långgatan och Gamla stan. VA-exploateringar har skett vid Tegelviken, T-bryggan, Bergkristallen, Fredriksskans, Trekanten/Ester Bagerskas väg, Skafnäs/Danerum, Halltorp, Valthornet och vid den nya bad och friskvårdsanläggningen. I projektet Kalmarsundsverket tecknades i augusti entreprenadkontrakt för genomförandefasen (fas 2) med Serneke Sverige AB. Under tertial 2 kunde ett formellt första spadtag genomföras på byggarbetsplatsen. Under tertial 3 påbörjades byggnationen med pålning, grundläggning och gjutningsarbete. Driftsättning av den nya anläggningen planeras att ske under 2026.

För evenemangsverksamheten i Destination Kalmar var sommaren 2022 den första sommaren på två år utan restriktioner och utbudet var större än vanligt, bland annat på grund av att flera evenemang hade flyttats fram på grund av pandemin. Fredriksskans Arena hade nypremiär som konsertarena och Hatstore Arena evenemangsinvigdes under hösten med både handbollslandskamp och en stor konsert. Kalmar

Slott har under året utökat sina öppettider och erbjudit ett större antal aktiviteter under hösten än tidigare år. Slottet nådde nästan upp till målsättningen 106 000 entrébesökare. Båtbyggen i Kalmar gästhamn ökade med 22,1 procent jämfört med 2021 där de internationella båtarna står för närmare 65 procent av årsvolymen. Antalet övernattningar på husbilsparkeringen ökade med 2,7 procent jämfört med 2021 och efterfrågan är större än tillgången på platser. Under våren fick ett par av Ölandshamnens kajer/bryggor stängas av på grund av rasrisk. Akuta åtgärder vidtogs av Kalmar kommun och kajerna kunde användas under högsäsongen. Kajerna behöver totalrenoveras, vilket kommer påverka vinterperioden 2023. Under sommaren så visade det sig att delar av flytbryggor och y-bommar i gästhamnen gått sönder. Detta ledde till extraordinära kostnader på cirka 460 000 kronor som har hanterats som en investering. Under året har bolaget haft 107 partnerföretag, varav 21 är restauranger, 11 boendeanläggningar och 75 är övriga företag. Partnerföretagen har under 2022 bidragit med intäkter på 3,6 mnkr.

För Kalmar Öland Airport är förändrade resandemönster som en effekt av pandemin fortsatt betydande. I jämförelse med läget före pandemin är antalet avgångar 52 procent och antalet resenärer 46 procent i jämförelse med siffrorna för 2019. I jämförelse med 2021 ökade antalet avgångar med 88 procent och antalet resenärer med 147 procent. Antalet passagerare under året summerade till 106 254. Under två veckor i maj genomfördes luftvärnets stora försvarsmaktsövning LFÖ 22. Parallellt med den dagliga verksamheten på flygplatsen togs Norrbottens flygflottilj F 21 emot med både flygplan, markfordon och uniformerad personal som samverkade dygnet runt med bolagets medarbetare. Inom miljöområdet har flygplatsen fortsatt satsningarna mot fossilfritt resande. Under året har 57 m³ biobränsle tankats på Kalmar Öland Airport. En ansvarsutredning har under året initierats gällande PFAS/PFOS på historiska brandövningsplatser på Kalmar Öland Airport. Deltagande i ansvarsutredningen är Försvarsmakten, Kalmar Kommun, Trafikverket som företräder Luftfartsverket och Kalmar Öland Airport.

Region Kalmar lyste i början av 2022 ut en upphandling gällande leverantör av en Regional Inkubator under perioden 2022-2025. Upphandlingen vanns av Kalmar Science Park och uppdraget startade 1 september 2022. Fast ersättning utgår för hela den ordinarie avtalstiden med 12 miljoner kronor. Beslut fattades i början av februari 2022 av Regionstyrelsen för Region Kalmar län att projekt eHealth Arena, när det går över i permanent satsning från och med 1 november 2022, flyttas rent organisatoriskt från Kalmar Science Park till Region Kalmar samt att medarbetare kopplade till eHealth Arena och tillhörande fysiskt showroom kommer att placeras på Linnéuniversitetet i Kalmar. Överflyttningen skedde i samband med att projektperioden löpte ut den 31 oktober 2022. Under året beviljades Health Data Sweden, en av fyra Europeiska Digitala Innovationshubbar (EDIH) i Sverige. Tillsammans med ett stort antal aktörer i hela Sverige ska eHealth Arena, Linnéuniversitetet och Kalmar Science Park medverka till nya framtida arbetssätt baserat på hälsodata. Kalmar Science Park är en så kallad associate partner i projektet vilket innebär att verksamheten inte går in med egna medel. Däremot kommer en person finansierad av Health Data Sweden vara placerad på Kalmar Science Park med ansvar att driva ett så kallat arbetspaket inom området access to finance. Den 1 september 2022 inleddes ett samarbete och en strategisk satsning kallad Scale Up Southeast med fyra andra Science Parks i sydöstra Sverige för att stärka tillväxt och innovation i regionens små och medelstora företag. Kalmar Science Park tillsammans med Växjö Linnæus Science Park, Blue Science Park i Karlskrona, NetPort Science Park i Karlshamn och Krinova i Kristianstad går i och med denna satsning och detta samarbete ut med ett brett utbud av aktiviteter till företag i sydost.

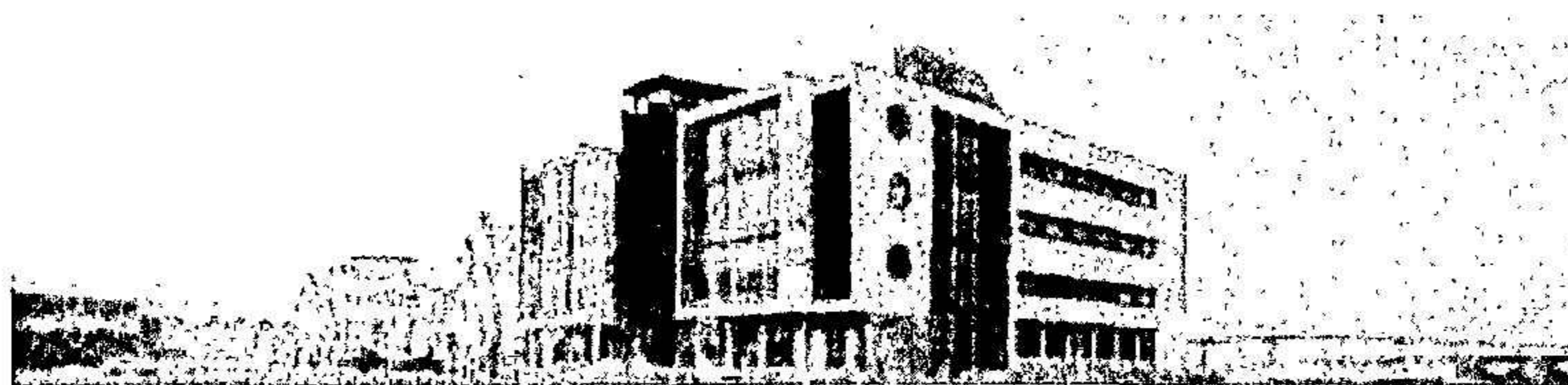
Genom samarbetet kan Science Parkerna med sina respektive kompletterande profilmråden ge ett bättre erbjudande till regionens bolag, inom bland annat digitalisering, e-handel, hälsa, livsmedel, marinteknik, skog och energi.

Kalmar Hamn lastade och lossade 789 777 ton under 2022 (812 902). Sedan flera decennier tillbaka är exporten av virke från Kalmar Hamn i första hand koncentrerad till England där efterfrågan är god. Under året har godsomsättningen gällande trävaror varit något lägre samtidigt som omsättningen i vätskehamnen varit högre. 2021 tyngdes resultatet av höga reparationskostnader och under 2022 har det inte förekommit några större reparationer av varken maskiner och andra anläggningar. Utfyllnaden för

att skapa nya ytor i inre hamnbassängen fortsätter där nya ytor tas i bruk löpande. Under året har investeringar genomförts i ny lastmaskin samt utökad kamerabevakning som ska öka säkerheten i syfte att upptäcka hot, brott, ge en säkrare arbetsmiljö och förebygga olyckor. Tillståndsansökan för visionen om utökning av Tjärhovet har tagits fram och är i slutfas i mark och miljödomstolen. Under året har trendspaning genomförts genom att följa större hamnars försök med el och vätgas som ersättning för fossila bränslen.

Arbetet med att dela Del-Ta Produktion AB mellan Nybro och Kalmar Kommun och uppstarten av Växtplats i Kalmar AB som ett nytt bolag i kommunkoncernen har varit kantad av stora utmaningar och en hög belastning på företagsledningen under nästan hela året. Mot slutet av året förbättrades läget då mycket hade kommit på plats. Även ekonomiskt har året varit en utmaning där bolaget påverkats av arbetsmarknadspolitiska beslut, kriget i Ukraina, inflationen med skenande kostnader samt kostnader för delning och uppstart av det nya bolaget. Trots alla utmaningar har den löpande verksamheten med praktik, arbetsträning och sysselsättning med sikte på personlig utveckling och ökad livskvalitet löpt på bra under året. Totalt under verksamhetsåret har 295 personer varit verksamma via anställning, arbetspraktik eller daglig verksamhet. Av dessa var vid årsskiftet 79 personer anställda och 35 personer av dessa hade tidsbegränsad anställning.

För Kalmar Energi har den fortsatt höga expansionstakten i Kalmar påverkat verksamheten på flera sätt men under de sista månaderna på året började en förändring i trycket på nybyggnation att märkas med uppskjutna byggprojekt. Året har präglats av väldigt höga elpriser som började märkas redan under senhösten 2021 kopplat till låga gaslager och minskad kärnkraftsproduktion i Europa. Prisutvecklingen fortsatte sedan att öka snabbt i samband med Rysslands invasion av Ukraina. Året blev ekonomiskt väldigt framgångsrikt för Kalmar Energi koncernen. Den enskilt viktigaste faktorn är de höga elpriserna som bidragit till en betydligt högre ersättning för elproduktionen från kraftvärmeanläggningen vid Moskogen. Intresset för solceller ökade drastiskt under året och innebar en stor utmaning för verksamheten för att hinna projektera, planera och koppla in anläggningarna. De största enskilda projekten som slutfördes under året var avslut av ett större uppdrag av fiberleveranser till en fastighetsägare, uppstart av ett större reinvesteringsprojekt på mottagningsstationen H2 vid Vänskapens väg samt avslut av projekt Mät2024 där närmare 24 000 nya elmätare har installerats hos kunderna.



Förväntad framtida utveckling samt väsentliga risker och osäkerhetsfaktorer

Kalmar Kommunbolag AB och koncernen

En ny översiktsplan med ett fortsatt växande Kalmar kommer även framöver ställa stora krav på bolagskoncernen även om takten minskar just nu med anledning av den geopolitiska osäkerheten och dess konsekvenser. Kalmarhem har under flera år haft ett fokus på nyproduktion men inför kommande år ändras fokus mot behoven av underhåll i befintligt bestånd. I den fortsatta utvecklingen är samverkan och samplanering för hela kommunkoncernen allt viktigare för att få ut så mycket som möjligt av befintliga resurser. Inriktningen mot mer samverkan i kommunkoncernen fortsätter på olika plan och inte minst i den så kallade koncerngruppen.

Investeringstakten kommer fortsatt att vara hög i bolagskoncernen med anledning av att Kalmar växer men även i allt större utsträckning därför att gamla anläggningar behöver förnyas eller bytas ut. I VA-verksamheten kommer byggnationen av framtidsinvesteringen i det nya kretsloppsverket fortsätta samtidigt som behoven av fortsatt VA-förnyelse kommer att kräva resurser. Den finansiella planeringen i koncernen kommer fortsatt att behöva stor uppmärksamhet.

Den framtida utvecklingen med anledning av pandemins effekter är fortsatt osäker i många delar. Bland annat är de långtgående effekterna av förändrade resebeteenden är fortfarande okända och det finns fortfarande en stor osäkerhet kring i vilken utsträckning flygresenärerna återkommer och hur flygbolagen skall klara de många utmaningarna.

Den globala klimatutmaningen och Agenda 2030 är andra faktorer som även fortsättningsvis kommer vara huvudfrågor för samtliga bolag i koncernen. Bolagskoncernen är delaktiga i flertalet av de arbeten som pågår i kommunkoncernen kring dessa utmaningar, bland annat initiativet *Viable Cities*.

Kompetensförsörjning och en allt större konkurrens om kompetensen är en annan redan befintlig utmaning som kommer behöva adresseras ännu mer de kommande åren.

Den osäkerhet som råder kring utveckling och konjunktur kommer att kräva frekventa scenario- och riskanalyser och en beredskap för riktningförändringar för olika delar i bolagskoncernen.

Nyckeln till att möta alla utmaningar är att samverka ännu mer kring utmaningarna inom kommunkoncernen men även med andra såsom näringsliv, andra offentliga organisationer och övriga intressenter.

✓



Användning av finansiella instrument

Finansiering

Kalmar kommun har en av kommunfullmäktige beslutad finanspolicy med Finansiella riktlinjer som syftar till att begränsa och kontrollera de finansiella riskerna. Denna policy gäller för Kalmar kommun och dess majoritetsägda bolag. Andra organisationer där kommunen har inflytande men inget majoritetsägande har möjligheten att själva aktivt ta beslut om att efterleva den här policyn. Bolagen ska informera Kalmar kommun om all ny- eller omfinansiering för att möjliggöra samordning ur kommunkoncernperspektiv.

Betalningsförmågan på kort sikt

För att minska likviditetsrisker gör bolaget likviditetsplanering som gäller för minst ett år framåt, som man sedan följer upp varje månad. Likviditeten ska alltid vara så stor att en god betalningsberedskap kan hållas. Likviditetsplaneringen samordnas inom kommunkoncernen för att tillse en effektiv likviditetsplanering. Genom det gemensamma koncernkontot, där likviditetsflöden samordnas, ges möjligheter till förmånlig finansiering av korta rörelsekrediter. I denna finansiella konstruktion finns det normalt alltid möjlighet att möta periodvisa kapitalbehov hos respektive bolag. Rörelsekapitalet, d v s omsättningstillgångar minskat med de kortfristiga skulderna, var vid årsskiftet positiv och uppgår till 863,7 (27,0) mnkr.

Soliditet

Soliditet är ett finansiellt nyckeltal som visar koncernens långsiktiga betalningsförmåga, det vill säga hur stor del av tillgångarna som är finansierade med eget kapital. De tillgångar som inte är finansierade med eget kapital finansieras med lån, också kallat främmande kapital. Soliditet räknar man ut genom att dividera det egna kapitalet med balansomslutningen. Soliditeten för koncernen har under året ökat från 21,4 % till 34,4 %. I huvudsak beror ökningen på de goda resultat som genererats under året. En hög soliditet innebär att handlingsfriheten ökar såväl som förmågan att hantera svängningar i resultatutvecklingen.

	2022	2021	2020	2019	2018	2017
Soliditet, %	34,4	21,4	22,6	23,9	25,8	26,8

Skuldsättningsgrad

Skuldsättningsgrad är ett finansiellt nyckeltal som används för att beskriva ett företags finansiella risk (räntekänslighet). Nyckeltalet talar om hur stora företagets skulder är i förhållande till det egna kapitalet och anger företagets finansiella styrka. Om ett företag har en hög skuldsättningsgrad har det också en låg soliditet. Skuldsättningsgraden beräknas som kvoten mellan totala skulder och eget kapital. Koncernens skuldsättningsgrad har minskat i jämförelse med föregående år, från 3,68 till 1,91 gånger.

	2022	2021	2020	2019	2018	2017
Avsättningar o skulder, mnkr	4 344,3	4 544,1	4 267,3	3 786,78	3 266,8	2 913,5
Eget kapital, mnkr	2 273,6	1 236,4	1 244,9	1 187,4	1 136,7	1 069,0
Skuldsättningsgrad, ggr	1,91	3,68	3,43	3,19	2,87	2,85

2/

Ränterisk

Ränterisken mäts i form av genomsnittlig återstående räntebindningstid. En längre räntebindningstid minskar den negativa resultateffekten vid en ränteuppgång. För att minska ränte- och finansieringsrisken ska en jämn förfallostruktur eftersträvas. I finanspolicyn och dess riktlinjer finns angivet genomsnittligt målvärdet för ränte- och kapitalbindningen, som ska gälla för kommunkoncernens skuldportfölj.

Med anledning av skatteregler för ränteavdragsbegränsning, har moderbolaget Kalmar Kommunbolag AB tagit fram en simuleringsmodell där dotterbolagen simulerat effekterna för den ekonomiska planperioden 2022 - 2029. Utifrån samlad bedömning ur detta perspektiv så påverkas Kalmar Vatten AB, Kalmarhem AB och Kalmar Kommunbolag AB av de nya begränsningsreglerna. I Kalmar Vatten AB är effekterna av begränsningsreglerna tydliga och beror på de stora investeringar som påbörjats för Kalmarsundsverket (nytt reningsverk) vilket finansieras i huvudsak med externa medel.

Räntebindningstiden avgör hur snabbt en ränteförändring får genomslag i bolagets resultat och koncernens genomsnittliga räntebindningstid för skuldportföljen var vid årsskiftet 3,4 år. Andelen lån i koncernen där räntan förfaller inom 1 år var 23,09 (18,07) %, d v s 835,0 (700,0) mnkr av den totala låneskulden 3 493,5 (3 873,5) mnkr. Omsättningarna som har skett under året har till övervägande del placerats om med kortare bindningstid, för att balansera skuldportföljen inom kommunkoncernen.

Finansieringsrisk

Med finansieringsrisk avses risken att inte kunna tillgodose bolagets kapitalbehov på kort eller lång sikt eller om en stor del av skuldportföljen förfaller vid ett eller några enstaka tillfällen. Detta kan medföra begränsad tillgång på kapital eller ökade finansieringskostnader. Refinansieringsrisken mäts i form av genomsnittlig återstående kapitalbindningstid och vid årsskiftet var den 3,4 år. Andelen lån i koncernen där kapitalet förfaller inom 1 år var 23,09 (18,07) %, d v s 835,0 (700,0) mnkr. Omsättningarna som har skett under året har till övervägande del placerats om med kortare bindningstid, för att balansera skuldportföljen inom kommunkoncernen.

År	Räntebindning		Kapitalbindning	
	andel, %	mnkr	andel, %	mnkr
0-1	23,9	835,0	23,9	835,0
1-2	11,1	389,5	11,1	389,5
2-3	12,2	425,0	12,2	425,0
3-4	13,6	475,0	13,6	475,0
4-5	9,7	339,0	9,7	339,0
5-6	8,0	280,0	8,0	280,0
6-7	18,6	650,0	18,6	650,0
7-8	2,9	100,0	2,9	100,0
8-9	-	-	-	-
9-10	-	-	-	-
Över 10	-	-	-	-
Total	3,35 År	3 493,5	3,35 År	3 493,5

DN

Kalmar Kommunbolag AB

Enligt kommunkoncernens finanspolicy ska ränterisken begränsas genom att räntebindningstiden sprids över tid, den återstående genomsnittliga löptiden ska vara -0,5/+1,0 år. 30% av den totala skuldportföljen får förfalla inom en rullande 12-månadersperiod. Andelen kapital- och ränteförfall inom 1 år är 100% och den återstående genomsnittliga bindningstiden är 0,87 år. Lånet kommer att omsättas under hösten enligt nya Finanspolicyens riktlinjer.

Den genomsnittliga räntan för låneskulden under perioden är 0,29%. Soliditeten är 96,5% jämfört mot föregående år 90,0%

Bolaget ska vidare enligt finanspolicy ha tillgångar i kassa och bank om 1,5 mnkr. Vid årsskiftet var bolagets betalningsberedskap 1 176,3 mnkr

Icke-finansiella upplysningar

Personal

Arbetet med att säkra kompetens för framtiden har fortsatt under 2022 och sker genom att bolagen arbetar aktivt med utmaningen samt deltagande i kommunkoncernens alla aktiviteter för att utveckla medarbetare och ledare, bland annat den strategiska planen för ledarutveckling. Det personalprogram som antagits av kommunfullmäktige utgör de övergripande målsättningarna för personalpolitiken. Kompetensutveckling samt kompetenshöjning vid nyrekryteringar skapar möjligheter att möta framtidens krav. Under året har koncernens medarbetare fortlöpande kompetensutvecklats inom sina arbetsområden. Målet är att bli en ännu mer spännande och utvecklande arbetsplats kännetecknad av god ordning med engagerade och motiverade medarbetare.

Antal medarbetare i koncernen ökade under perioden med 72 personer till 331 (259) vid årets utgång. Medelantalet anställda i koncernen under perioden var 328 (252).

Miljö

Bolagen i koncernen arbetar aktivt med klimatutmaningen som en del av det gröna och hållbara Kalmar. Kalmar kommuns verksamhetsplan och budget anger de övergripande kommunkoncernmålen inom miljöområdet vilka bryts ner och utvecklas i respektive bolags verksamhetsplan. Uppföljningen sammanställs och redovisas i tertialuppföljningar till Kommunstyrelsen och Kommunfullmäktige.

Tillstånds- eller anmälningspliktig verksamhet enligt miljöbalken

Kalmar Kommunbolag AB bedriver ingen verksamhet som är tillstånds- eller anmälningspliktig enligt miljöbalken.

Koncernen har enligt Miljöbalken tillstånds- och anmälningspliktiga verksamheter i Kalmar Vatten AB och Kalmar Hamn AB.

Ägarförhållanden

Bolaget är helägt av Kalmar kommun, org.nr. 212000-0746.

Förslag till vinstdisposition

Styrelsen föreslår att till förfogande stående vinstmedel (kronor):

balanserad vinst	97 322 895
årets vinst	1 266 781 653
	1 364 104 548

disponeras så att	
till aktieägaren Kalmar kommun utdelas	1 141 157 000
i ny räkning överföres	222 947 548
	1 364 104 548

Styrelsen föreslås bemyndigas att besluta om tidpunkt då utdelningen skall betalas.

Den föreslagna utdelningen har en marginell påverkan på bolagets soliditet till 96,5 procent. Soliditeten är, mot bakgrund av att bolagets verksamhet fortsatt bedrivs med lönsamhet, betryggande. Likviditeten i bolaget bedöms kunna upprätthållas på en likaledes betryggande nivå. Styrelsens uppfattning är att den föreslagna utdelningen ej hindrar bolaget från att fullgöra sina förpliktelser på kort och lång sikt, ej heller att fullgöra erforderliga investeringar. Den föreslagna utdelningen kan därmed försvaras med hänsyn till vad som anförs i ABL 17 kap 3 § 2-3 st. (försiktighetsregeln).

20

2023053119274

Förändring av eget kapital

Koncernen	Aktie- kapital	Annat eget kapital inkl. årets resultat	Innehav utan best.inflytande	Totalt
Belopp vid årets ingång	134 995 000	1 101 239 450	157 782	1 236 392 232
Utdelning		-235 200 000		-235 200 000
Årets resultat		1 272 314 471	136 889	1 272 451 360
Belopp vid årets utgång	134 995 000	2 138 353 921	294 671	2 273 643 592

Av beloppet "Annat eget kapital inkl. årets resultat" utgör 97 985 500 kronor kapitalandelsfond.

Moderbolaget	Aktie- kapital	Reserv- fond	Balanserat resultat	Årets resultat	Totalt
Belopp vid årets ingång	134 995 000	1 617 463	100 144 850	232 378 046	469 135 359
Disposition enligt beslut av årsstämman:			232 378 046	-232 378 046	0
Utdelning			-35 200 000		-35 200 000
Utdelning enligt beslut av extra stämman			-200 000 000		-200 000 000
Årets resultat				1 266 781 653	1 266 781 653
Belopp vid årets utgång	134 995 000	1 617 463	97 322 896	1 266 781 653	1 500 717 012

Koncernens och moderbolagets resultat och ställning i övrigt framgår av efterföljande resultat- och balansräkningar samt kassaflödesanalyser med noter.

2

Koncernens Resultaträkning

	Not 1	2022-01-01 -2022-12-31	2021-01-01 -2021-12-31
Rörelsens intäkter			
Nettoomsättning	2, 3	793 317 972	822 754 043
Aktiverat arbete för egen räkning		18 699 720	18 769 323
Andelar i intresseföretag och gemensamt styrda företag	4	47 303 000	39 585 783
Övriga rörelseintäkter	5	1 177 228 545	149 093 707
		2 036 549 237	1 030 202 856
Rörelsens kostnader			
Råvaror och förnödenheter		-12 603 350	-12 955 659
Handelsvaror		-7 688 645	-3 014 967
Övriga externa kostnader	6, 7	-371 804 617	-382 443 934
Personalkostnader	8	-223 185 803	-193 712 224
Avskrivningar och nedskrivningar av materiella anläggningstillgångar		-127 149 233	-152 277 940
Övriga rörelsekostnader		-8 585 179	-3 885 420
		-751 016 827	-748 290 144
Rörelseresultat		1 285 532 410	281 912 712
Resultat från finansiella poster			
Resultat från andelar i koncernföretag	9	0	0
Resultat från övriga värdepapper och fordringar som är anläggningstillgångar		12 521	58 619
Övriga ränteintäkter och liknande resultatposter		9 018 207	321 226
Räntekostnader och liknande resultatposter		-39 839 634	-39 828 819
		-30 808 906	-39 448 974
Resultat efter finansiella poster		1 254 723 504	242 463 738
Bokslutsdispositioner	10	0	-8 030 000
Skatt på årets resultat	11	-1 300 625	-10 755 705
Uppskjuten skatt	11, 12	19 028 481	-1 010 395
Årets resultat		1 272 451 360	222 667 638
Hänförligt till moderföretagets aktieägare		1 272 314 471	222 637 532
Hänförligt till innehav utan bestämmande inflytande		136 889	30 107

20

Koncernens Balansräkning

Not
1

2022-12-31

2021-12-31

TILLGÅNGAR

Anläggningstillgångar

Immateriella anläggningstillgångar

Goodwill	13	0	0
----------	----	---	---

Materiella anläggningstillgångar

Byggnader och mark	14	3 218 696 243	3 536 676 851
Maskiner och andra tekniska anläggningar	15	844 403 580	922 154 845
Inventarier, verktyg och installationer	16	76 192 972	82 477 015
Pågående nyanläggningar och förskott avseende materiella anläggningstillgångar	18	642 904 218	634 803 770
		4 782 197 013	5 176 112 481

Finansiella anläggningstillgångar

Andelar i intresseföretag och gemensamt styrda företag	19	334 735 500	306 712 500
Andra långfristiga värdepappersinnehav	20	128 100	2 328 100
Andra långfristiga fordringar	21	2 629 013	2 781 529
		337 492 613	311 822 129
Summa anläggningstillgångar		5 119 689 626	5 487 934 610

Omsättningstillgångar

Varulager m m

Råvaror och förnödenheter		9 083 584	5 859 868
Varor under tillverkning		98 300	0
Färdiga varor och handelsvaror		983 095	881 755
		10 164 979	6 741 623

Kortfristiga fordringar

Kundfordringar		44 071 925	52 409 787
Aktuella skattefordringar		6 817 730	5 913 353
Övriga fordringar		7 312 696	56 098 423
Förutbetalda kostnader och upplupna intäkter	22	18 741 602	14 546 689
		76 943 953	128 968 252

Kassa och bank

	23	1 411 149 974	156 851 968
Summa omsättningstillgångar		1 498 258 906	292 561 843

SUMMA TILLGÅNGAR

		6 617 948 532	5 780 496 453
--	--	----------------------	----------------------

nk

Koncernens Balansräkning

Not
1

2022-12-31

2021-12-31

EGET KAPITAL OCH SKULDER

Eget kapital hänförligt till moderföretagets aktieägare

Aktiekapital		134 995 000	134 995 000
Annat eget kapital		866 039 453	878 601 918
Årets resultat		1 272 314 471	222 637 532

Eget kapital hänförligt till moderföretagets aktieägare

2 273 348 924 **1 236 234 450**

Innehav utan bestämmande inflytande

Innehav utan bestämmande inflytande		294 671	157 782
-------------------------------------	--	---------	---------

Summa eget kapital

2 273 643 595 **1 236 392 232**

Avsättningar

Avsättningar för pensioner och liknande förpliktelser		957 000	1 417 000
Avsättningar för uppskjuten skatt	12	46 468 508	65 496 988
Övriga avsättningar	25	102 197 693	102 017 589
		149 623 201	168 931 577

Långfristiga skulder

26

Skulder till kreditinstitut		3 303 513 250	3 873 513 250
Övriga skulder		256 567 410	236 063 584
		3 560 080 660	4 109 576 834

Kortfristiga skulder

Checkräkningskredit	23	205 930 134	18 068 767
Skulder till kreditinstitut		190 000 000	0
Förskott från kunder		8 709 256	7 952 556
Leverantörsskulder		100 074 376	87 944 403
Aktuella skatteskulder		1 088 251	7 336 590
Övriga skulder		30 207 363	34 478 540
Upplupna kostnader och förutbetalda intäkter	27	98 591 696	109 814 954
		634 601 076	265 595 810

SUMMA EGET KAPITAL OCH SKULDER

6 617 948 532 **5 780 496 453**

24

**Koncernens
Kassaflödesanalys**

	Not 1	2022-01-01 -2022-12-31	2021-01-01 -2021-12-31
Den löpande verksamheten			
Resultat efter finansiella poster		1 254 723 504	242 463 738
Justeringar för poster som inte ingår i kassaflödet m.m	28	-1 016 596 440	51 498 810
Betald skatt		-3 573 850	-7 896 372
Kassaflöde från den löpande verksamheten före förändringar av rörelsekapital		234 553 214	286 066 176
Kassaflöde från förändringar i rörelsekapital			
Förändring av varulager och pågående arbeten		-3 423 356	-121 992
Förändring av kundfordringar		8 421 608	2 678 585
Förändring av kortfristiga fordringar		41 658 666	4 498 969
Förändring av leverantörsskulder		12 154 940	-27 623 889
Förändring av kortfristiga skulder		11 068 277	19 031 752
Kassaflöde från den löpande verksamheten		304 433 349	284 529 601
Investeringsverksamheten			
Investeringar i materiella anläggningstillgångar		-457 746 809	-538 199 448
Försäljning av materiella anläggningstillgångar		7 880 561	240 805 747
Förändringar i finansiella anläggningstillgångar		153 517	-1 354 205
Försäljning av finansiella anläggningstillgångar		1 296 916 022	0
Kassaflöde från investeringsverksamheten		847 203 291	-298 747 906
Finansieringsverksamheten			
Förändring kort- och långfristiga lån		187 861 366	-100 174 592
Upptagna lån		150 000 000	459 000 000
Amortering av lån		0	-100 000 000
Utbetald utdelning		-235 200 000	-231 200 000
Kassaflöde från finansieringsverksamheten		102 661 366	27 625 408
Årets kassaflöde		1 254 298 006	13 407 103
Likvida medel vid årets början			
Likvida medel vid årets början		156 851 968	143 444 864
Likvida medel vid årets slut	29	1 411 149 974	156 851 967

DN

**Moderbolagets
Resultaträkning**

	Not 1	2022-01-01 -2022-12-31	2021-01-01 -2021-12-31
Rörelsens intäkter			
Nettoomsättning	3	3 975 052	3 625 405
Övriga rörelseintäkter	5	1 321 677	1 017 368
		5 296 729	4 642 773
Rörelsens kostnader			
Övriga externa kostnader	6, 7	-5 654 921	-6 684 342
Personalkostnader	8	-1 850 823	-1 954 282
		-7 505 744	-8 638 624
Rörelseresultat	30	-2 209 015	-3 995 851
Resultat från finansiella poster			
Resultat från andelar i koncernföretag	9	1 245 588 684	191 746 998
Resultat från andelar i intresseföretag och gemensamt styrda företag	4	19 280 000	47 500 000
Övriga ränteintäkter och liknande resultatposter		6 801 275	0
Räntekostnader och liknande resultatposter		-351 914	-265 512
		1 271 318 045	238 981 486
Resultat efter finansiella poster		1 269 109 030	234 985 635
Bokslutsdispositioner	31	-5 871 341	-2 607 589
Resultat före skatt		1 263 237 689	232 378 046
Skatt på årets resultat	11	3 543 964	0
Årets resultat		1 266 781 653	232 378 046

20

**Moderbolagets
Balansräkning**

Not
1

2022-12-31

2021-12-31

TILLGÅNGAR

Anläggningstillgångar

Materiella anläggningstillgångar

Inventarier, verktyg och installationer

16

0

0

Finansiella anläggningstillgångar

Andelar i koncernföretag

32, 33

134 508 000

215 508 000

Andelar i intresseföretag och gemensamt styrda
företag

19, 34

236 750 000

236 750 000

Uppskjuten skattefordran

12

3 543 964

0

374 801 964

452 258 000

Summa anläggningstillgångar

374 801 964

452 258 000

Omsättningstillgångar

Kortfristiga fordringar

Fordringar hos koncernföretag

8 614 784

79 874

Aktuella skattefordringar

4 270 585

4 206 317

Övriga fordringar

250 690

334 328

Förutbetalda kostnader och upplupna intäkter

22

130 502

110 375

13 266 561

4 730 894

Kassa och bank

23

1 176 321 088

73 810 171

Summa omsättningstillgångar

1 189 587 649

78 541 065

SUMMA TILLGÅNGAR

1 564 389 613

530 799 065

**Moderbolagets
Balansräkning**

Not
1

2022-12-31

2021-12-31

EGET KAPITAL OCH SKULDER

Eget kapital

24, 35

Bundet eget kapital

Aktiekapital

134 995 000

134 995 000

Reservfond

1 617 463

1 617 463

136 612 463

136 612 463

Fritt eget kapital

Balanserad vinst eller förlust

97 322 895

100 144 849

Årets resultat

1 266 781 653

232 378 046

1 364 104 548

332 522 895

Summa eget kapital

1 500 717 011

469 135 358

Obeskattade reserver

36

10 928 141

10 928 141

Långfristiga skulder

26

Skulder till kreditinstitut

45 000 000

45 000 000

Kortfristiga skulder

Leverantörsskulder

396 616

1 415 165

Skulder till koncernföretag

5 871 341

2 607 589

Aktuella skatteskulder

44 609

0

Övriga skulder

68 604

61 527

Upplupna kostnader och förutbetalda intäkter

27

1 363 291

1 651 285

Summa kortfristiga skulder

7 744 461

5 735 566

**SUMMA EGET KAPITAL OCH
SKULDER**

1 564 389 613

530 799 065

20

Moderbolagets Kassaflödesanalys

	Not 1	2022-01-01 -2022-12-31	2021-01-01 -2021-12-31
Den löpande verksamheten			
Resultat efter finansiella poster		1 269 109 030	234 985 635
Justeringar för poster som inte ingår i kassaflödet	28	-1 236 748 388	-136 630 998
Betald skatt		-19 659	-79 272
Kassaflöde från den löpande verksamheten före förändring av rörelsekapital		32 340 983	98 275 365
Kassaflöde från förändring av rörelsekapitalet			
Förändring av kortfristiga fordringar		-8 471 399	25 355 787
Förändring av leverantörsskulder		-1 018 550	1 335 600
Förändring av kortfristiga skulder		2 982 835	3 087 373
Kassaflöde från den löpande verksamheten		25 833 869	128 054 125
Investeringsverksamheten			
Investeringar i finansiella anläggningstillgångar		0	-25 000
Försäljning av finansiella anläggningstillgångar		1 317 748 388	140 755 998
Kassaflöde från investeringsverksamheten		1 317 748 388	140 730 998
Finansieringsverksamheten			
Nyemission		0	-900 000
Utbetald utdelning		-235 200 000	-231 200 000
Erhållna / lämnade koncernbidrag		-5 871 341	-2 607 589
Lämnade aktieägartillskott		0	-4 100 000
Kassaflöde från finansieringsverksamheten		-241 071 341	-238 807 589
Årets kassaflöde		1 102 510 916	29 977 534
Likvida medel vid årets början			
Likvida medel vid årets början		73 810 171	43 832 636
Likvida medel vid årets slut	29	1 176 321 087	73 810 170

20

Noter

Not 1 Redovisnings- och värderingsprinciper

Allmänna upplysningar

Årsredovisningen och koncernredovisningen är upprättad i enlighet med årsredovisningslagen och BFNAR 2012:1 Årsredovisning och koncernredovisning (K3).

Redovisningsprinciperna är oförändrade jämfört med föregående år.

Moderföretaget och koncernen tillämpar samma redovisningsprinciper om inte annat framgår nedan.

Intäktsredovisning

Intäkter har tagits upp till verkligt värde av vad som erhållits eller kommer att erhållas och redovisas i den omfattning det är sannolikt att de ekonomiska fördelarna kommer att tillgodogöras bolaget och intäkterna kan beräknas på ett tillförlitligt sätt.

Vid försäljning av varor redovisas normalt inkomsten som intäkt när de väsentliga förmåner och risker som är förknippade med ägandet av varan har överförts från företaget till köparen.

Ersättning i form av ränta, royalty eller utdelning redovisas som intäkt när det är sannolikt att företaget kommer att få de ekonomiska fördelar som är förknippade med transaktionen och när inkomsten kan beräknas på ett tillförlitligt sätt.

Ränta redovisas som intäkt enligt den så kallade effektivräntemetoden. Royalty periodiseras i enlighet med den aktuella överenskommelsens ekonomiska innebörd. Utdelning redovisas som intäkt när företagets rätt till betalning är säkerställd.

Intäkter från försäljning av tjänster på löpande räkning redovisas som intäkt i den period arbetet utförs och material levererats eller förbrukas.

Koncernredovisning

Koncernredovisningen omfattar moderföretaget Kalmar Kommunbolag AB och de företag över vilka moderföretaget direkt eller indirekt har bestämmande inflytande (dotterföretag). Bestämmande inflytande innebär en rätt att utforma ett annat företags finansiella och operativa strategier i syfte att erhålla ekonomiska fördelar. Bestämmande inflytande föreligger i normalfallet då moderföretaget direkt eller indirekt innehar aktier som representerar mer än 50 % av rösterna.

Konsolideringsmetod

Koncernredovisningen har upprättats enligt förvärvsmetoden. Detta innebär att förvärvade verksamheters identifierbara tillgångar och skulder redovisas till marknadsvärde enligt upprättad förvärvsanalys. Överstiger verksamhetens anskaffningsvärde det beräknade marknadsvärdet av de förväntade nettotillgångarna enligt förvärvsanalysen redovisas skillnaden som goodwill.

Dotterföretag

Ett dotterföretags intäkter och kostnader tas in i koncernredovisningen från och med tidpunkten för förvärvet till och med den tidpunkt då moderföretaget inte längre har ett bestämmande inflytande över dotterföretaget.

→

Minoritetsintresse är den del av dotterföretagets resultat och nettotillgångar i koncernredovisningen hänförliga till egetkapitalinstrument som inte, direkt eller indirekt genom dotterföretag, ägs av moderföretaget.

Minoritetsintresse redovisas i koncernens balansräkning som en särskild post inom koncernens egna kapital. Redovisningen tar sin utgångspunkt i koncernen som en enhet enligt den så kallade enhetsteorin. Samtliga tillgångar som koncernen har bestämmande inflytande över inkluderas i koncernens balansräkning, även de som delvis har andra ägare. Minoritetens andel av resultatet efter skatt redovisas separat som minoritetsandel.

Förvärv och avyttring av minoritetsandelar redovisas inom eget kapital.

Intresseföretag och Gemensamt styrt företag

Som intresseföretag räknas sådana företag där företaget har ett betydande men inte bestämmande inflytande. Ett betydande inflytande anses normalt föreligga när företaget äger minst 20 % men inte mer än 50 % av rösterna i ett annat företag.

Gemensamt styrt företag är en juridisk person som två eller flera parter enligt ett avtal utövar ett gemensamt bestämmande inflytande över.

Redovisning av intresseföretag

Innehav i intresseföretag redovisas i koncernredovisningen enligt kapitalandelsmetoden. Det innebär att en förvärvsanalys upprättas och eventuella över- eller undervärden identifieras. Det koncernmässiga värdet på andelen påverkas under innehavstiden genom avskrivningar på övervärden eller återföring av undervärden. Andelsvärdet påverkas även av resultatandelen i intresseföretaget under innehavstiden, justerat för internvinster och övriga koncernmässiga justeringar. Erhållna utdelningar reducerar det koncernmässiga värdet.

Andelar i intresseföretag redovisas i koncernredovisningen enligt kapitalandelsmetoden och i juridisk person enligt anskaffningsvärdemetoden. Andel i intresseföretagets resultat (efter skatt) redovisas på egen rad inom rörelsens intäkter i koncernresultaträkningen.

Transaktioner mellan koncernföretag

Koncerninterna fordringar och skulder samt transaktioner mellan koncernföretag liksom orealiserade vinster elimineras i sin helhet. Orealiserade förluster elimineras också såvida inte transaktionen motsvarar ett nedskrivningsbehov.

Förändring av internvinst under räkenskapsåret har elimineras i koncernresultaträkningen.

Goodwill

Goodwill är den skillnad som uppkommer om anskaffningsvärdet för den förvärvade enheten är högre än värdet på den förvärvade enhetens nettotillgångar. Vid förvärvstidpunkten redovisas den uppkomna goodwillen som en tillgång i balansräkningen.

Negativ goodwill är den skillnad som uppkommer om anskaffningsvärdet för den förvärvade enheten är lägre än värdet på den förvärvade enhetens nettotillgångar. Vid förvärvstidpunkten redovisas den uppkomna negativa goodwillen som en skuld i balansräkningen.

20

Redovisningsprinciper för enskilda balansposter

Fordringar

Fordringar har upptagits till de belopp varmed de beräknas inflyta.

Övriga tillgångar och skulder

Övriga tillgångar och skulder har upptagits till anskaffningsvärden där inget annat anges.

Anläggningstillgångar

Materiella anläggningstillgångar

Materiella anläggningstillgångar redovisas till anskaffningsvärde minskat med avskrivningar. I anskaffningsvärdet ingår utgifter som direkt kan hänföras till förvärvet av tillgången. Under tillverkningsperioden betraktas inte ränta som en del i tillgångens anskaffningsvärde.

När en komponent i en anläggningstillgång byts ut, utranteras eventuell kvarvarande del av den gamla komponenten och den nya komponentens anskaffningsvärde aktiveras.

Tillkommande utgifter som avser tillgångar som inte delas upp i komponenter läggs till anskaffningsvärdet till den del tillgångens prestanda ökar i förhållande till tillgångens värde vid anskaffningstidpunkten.

Utgifter för löpande reparation och underhåll redovisas som kostnader.

Realisationsvinst respektive realisationsförlust vid avyttring av en anläggningstillgång redovisas som Övrig rörelseintäkt respektive Avskrivningar och nedskrivningar av materiella anläggningstillgångar.

Materiella anläggningstillgångar skrivs av systematiskt över tillgångens bedömda nyttjandeperiod. När tillgångarnas avskrivningsbara belopp fastställs, beaktas i förekommande fall tillgångens restvärde. Mark har obegränsad nyttjandeperiod och skrivs inte av. Linjär avskrivningsmetod används för övriga typer av materiella tillgångar.

Avskrivningstid, år	Bostäder	Lokaler	Infrastruktur	Övriga
Byggnad				
Stomme	100	75-100	50-60	
Yttertak	30-75	20-50	25-50	
Fasad	50-100	30-80	25-50	
Fönster	50-75	40-50	25-30	
Inre ytskikt	50	20-50	20-25	
Värme, sanitet och el	25-70	35	25	
Kyla och luft, ventilation	25-30	35	25	
Transport		35		
Styr- och reglering		35		
Hyresgästpassningar		efter kon- traktstid		
Restpost	50	50		
Byggnads- och mark- inventarier (på annans fastighet)			10-20	50

DN

Avskrivningstid, år	Bostäder	Lokaler	Infrastruktur	Övriga
Markanläggningar	20	20	20-40	
Maskiner och andra tekn. anläggningar				
VA-ledningar			50	
Dammar			33	
Stängsel			10	
Teknisk utrustning			5-20	
Byggnadsinventarier	10-25			
Inventarier, verktyg och installationer	5-20	5	5-20	5-20

Förvaltningsfastigheter innehas i syfte att generera hyresintäkter och/eller värdestegring. I begreppet förvaltningsfastigheter ingår byggnader, mark och markanläggningar.

Förvaltningsfastigheter redovisas i balansräkningen till belopp som motsvarar utgifterna för fastighetens förvärv eller tillverkning (anskaffningsvärdet) med hänsyn även taget till av-, ned- och uppskrivningar efter anskaffningen.

Komponentindelning

Materiella anläggningstillgångar har delats upp på komponenter när komponenterna är betydande och när komponenterna har väsentligt olika nyttjandeperioder. När en komponent i en anläggningstillgång byts ut, utrangeras eventuell kvarvarande del av den gamla komponenten och den nya komponentens anskaffningsvärde aktiveras. Utgifter för löpande reparationer och underhåll redovisas som kostnader.

Nedskrivningsprövning av materiella anläggningstillgångar

Vid varje balansdag bedöms om det finns indikationer på nedskrivningsbehov av anläggningstillgångarna. Nedskrivning sker om värdenedgången bedöms vara bestående och prövas individuellt. Om så är fallet, beräknas tillgångens återvinningsvärde för att kunna fastställa värdet av en eventuell nedskrivning. Där det inte är möjligt att beräkna återvinningsvärdet för en enskild tillgång, beräknar företaget återvinningsvärdet för den kassagenererande enhet till vilken tillgången hör.

Låneutgifter

Låneutgifter redovisas i resultaträkningen i den period de uppstår.

Finansiella instrument

Finansiella instrument värderas utifrån anskaffningsvärdet. Instrumentet redovisas i balansräkningen när bolaget blir part i instrumentets avtalsmässiga villkor. Finansiella tillgångar tas bort från balansräkningen när rätten att erhålla kassaflöden från instrumentet har löpt ut eller överförs och bolaget har överfört i stort sett alla risker och förmåner som är förknippade med äganderätten. Finansiella skulder tas bort från balansräkningen när förpliktelseerna har reglerats eller på annat sätt upphört.

Kundfordringar/kortfristiga fordringar

Kundfordringar och kortfristiga fordringar redovisas som omsättningstillgångar till det belopp som förväntas bli inbetalt efter avdrag för individuellt bedömda osäkra fordringar.

Låneskulder och leverantörsskulder

Låneskulder och leverantörsskulder redovisas initialt till anskaffningsvärde efter avdrag för transaktionskostnader. Skiljer sig det redovisade beloppet från det belopp som ska återbetalas vid förfallotidpunkten periodiseras mellanskillnaden som räntekostnad över lånets löptid med hjälp av instrumentets effektivränta. Härigenom överensstämmer vid förfallotidpunkten det redovisade beloppet och det belopp som ska återbetalas.

Kvittning av finansiell fordran och finansiell skuld

En finansiell tillgång och en finansiell skuld kvittas och redovisas med ett nettobelopp i balansräkningen endast då legal kvittningsrätt föreligger samt då en reglering med ett nettobelopp avses ske eller då en samtida avyttring av tillgången och reglering av skulden avses ske.

Nedskrivningsprövning av finansiella anläggningstillgångar

Vid varje balansdag bedöms om det finns indikationer på nedskrivningsbehov av någon av de finansiella anläggningstillgångarna. Nedskrivning sker om värdenedgången bedöms vara bestående och prövas individuellt.

Leasingavtal

Företaget redovisar samtliga leasingavtal, såväl finansiella som operationella, som operationella leasingavtal. Operationella leasingavtal redovisas som en kostnad linjärt över leasingperioden.

I koncernredovisningen sker uppdelning av finansiella och operationella leasingavtal.

Finansiella leasingavtal medför att rättigheter och skyldigheter redovisas som tillgång respektive skuld i balansräkningen. Leasingavgifterna fördelas på ränta och amortering och den leasade tillgången skrivs av linjärt över leasingperioden.

Varulager

Varulagret har värderats till det lägsta av dess anskaffningsvärde och dess nettoförsäljningsvärde på balansdagen. Med nettoförsäljningsvärde avses varornas beräknade försäljningspris minskat med försäljningskostnader. Den valda värderingsmetoden innebär att inkurans i varulagret har beaktats.

Inkomstskatter

Total skatt utgörs av aktuell skatt och uppskjuten skatt. Skatter redovisas i resultaträkningen, utom då underliggande transaktion redovisas direkt mot eget kapital varvid tillhörande skatteeffekter redovisas i eget kapital.

Aktuell skatt

Aktuell skatt avser inkomstskatt för innevarande räkenskapsår samt den del av tidigare räkenskapsårs inkomstskatt som ännu inte redovisats. Aktuell skatt beräknas utifrån den skattesats som gäller per balansdagen.

Uppskjuten skatt

Uppskjuten skatt är inkomstskatt som avser framtida räkenskapsår till följd av tidigare händelser. Redovisning sker enligt balansräkningsmetoden. Enligt denna metod redovisas uppskjutna skatteskulder och uppskjutna skattefordringar på temporära skillnader som uppstår mellan bokförda respektive skattemässiga värden för tillgångar och skulder samt för övriga skattemässiga avdrag eller underskott.

Uppskjuten skatt beräknas till det sannolika beloppet enligt de skattesatser och skatteregler som är beslutade före balansdagen. Det innebär att uppskjutna skatter ska värderas till 20,6 %.. Bolaget beräknar därmed uppskjutna skatteskulder, hänförliga till temporära skillnader i anläggningstillgångar, till en skattesats på 20,6 %. Uppskjuten skatt i periodiseringsfond beräknas, baserat på särskilda regler för

20

framtida återföring, till 22 % för de periodiseringsfonder som hänför sig till avsättningar gjorda till och med räkenskapsåret 2018. För avsättningar till periodiseringsfond gjorda 2019 - 2020 gäller skattesatsen 21,4% vid återföring. Fr o m 2021 kommer skattesatsen 20,6 % användas vid återföring av periodiseringsfonder avsatta 2021 eller senare. I juridisk person särredovisas inte den uppskjutna skatteskulden som är hänförlig till obeskattade reserver, på grund av sambandet mellan redovisning och beskattning.

Uppskjutna skattefordringar netto redovisas mot uppskjutna skatteskulder endast om de kan betalas med ett nettobelopp. Uppskjuten skattefordran redovisas som finansiell anläggningstillgång och uppskjuten skatteskuld som avsättning.

Uppskjuten skattefordran avseende underskottsavdrag eller andra framtida skattemässiga avdrag redovisas i Kalmar Kommunbolags ABs koncern i den omfattning det är sannolikt att avdragen kan avräknas mot framtida skattemässiga överskott inom 5 år.

På grund av sambandet mellan redovisning och beskattning särredovisas inte den uppskjutna skatteskulden som är hänförlig till obeskattade reserver.

Avsättningar

Avsättningar redovisas när företaget har en befintlig förpliktelse (legal eller informell) som en följd av en inträffad händelse, det är sannolikt att ett utflöde av resurser kommer att krävas för att reglera förpliktelsen och en tillförlitlig uppskattning av beloppet kan göras.

En avsättning omprövas varje balansdag och justeras så att den återspeglar den bästa uppskattningen av det belopp som krävs för att reglera den befintliga förpliktelsen på balansdagen, med hänsyn tagen till risker och osäkerheter förknippade med förpliktelsen. När en avsättning beräknas genom att uppskatta de utbetalningar som förväntas krävas för att reglera förpliktelsen, motsvarar det redovisade värdet nuvärdet av dessa utbetalningar.

Ersättningar till anställda

Ersättningar till anställda avser alla former av ersättningar i form av löner, betald semester, betald frånvaro och ersättning efter avslutad anställning (pension). Ersättningar redovisas i takt med intjänandet.

Ersättningar till anställda efter avslutad anställning, pensioner

I företaget finns såväl avgiftsbestämda som förmånsbestämda pensionsplaner, företaget omfattas av det kommunala pensionsavtalet KAP-KL.

Avgiftsbestämda planer

För avgiftsbestämda planer betalar företaget fastställda avgifter till en separat oberoende juridisk enhet och har ingen förpliktelse att betala ytterligare avgifter. Företagets resultat belastas för kostnader i takt med att förmånerna intjänas vilket normalt sammanfaller med tidpunkten för när premier erläggs.

Förmånsbestämda pensionsplaner

För förmånsbestämda pensionsförpliktelser har företaget en förpliktelse att lämna överenskomna ersättningar till nuvarande och tidigare anställda. Förmånsbestämda pensionsplaner redovisas i enlighet med förenklingsreglerna i BFAR 2012:1 (K3), vilket innebär att förmånsbestämda planer redovisas som en avgiftsbestämd plan. När pensionspremier betalas till pensionsförvaltande bolag redovisas dessa som avgiftsbestämda. Medarbetare med en lön över 8,5 inkomstbasbelopp (IBB) har möjlighet att få en alternativ tjänstepension enligt gällande kollektivavtal KAP-KL och Kalmar kommuns pensionspolicy. Det innebär att medarbetaren avsäger sig rätten till den förmånsbestämda ålderspensionen och istället väljer en premiebestämd pensionslösning. I denna lösning har medarbetaren möjlighet att påverka

placeringsalternativen och hur pensionen ska tas ut.

Skuldförda pensioner (för tidigare anställda) redovisas enligt erhållna uppgifter från pensionsförvaltaren.

Offentliga bidrag

Bidrag från staten redovisas till verkligt värde när det är rimligt och säkert att bidraget kommer att erhållas och företaget kommer uppfylla de villkor som är förknippade med bidraget.

Bidrag avsedda att täcka investeringar i materiella anläggningstillgångar reducerar tillgångarnas anskaffningsvärden och därmed det avskrivningsbara beloppet.

I de fall ingen framtida prestation för att erhålla bidraget krävs, intäktsredovisas offentliga bidrag då villkoren för att erhålla bidraget är uppfyllda. Offentliga bidrag värderas till verkliga värdet av vad som erhållits eller kommer att erhållas.

Offentliga bidrag redovisas som intäkt då den framtida prestationen som krävs för att erhålla bidraget utförts. I de fall bidraget erhålls innan prestationen utförts, redovisas bidraget som skuld i balansräkningen. Offentliga bidrag värderas till det verkliga värdet av vad som erhållits eller kommer att erhållas.

Koncernbidrag

Erhållna och lämnade koncernbidrag redovisas som bokslutsdispositioner.

Kassaflödesanalys

Kassaflödesanalysen visar förändringar av företagets likvida medel under räkenskapsåret. Kassaflödesanalysen har upprättats enligt den indirekta metoden. Det redovisade kassaflödet omfattar endast transaktioner som medfört in- och utbetalningar.

Finansieringsverksamheten utgörs av upplåning, amortering av lån, utbetald utdelning och förändring ägarandel i minoritetsintresse. Vad gäller checkräkningskredit hänförs en utnyttjad checkräkningskredit, i likhet med lån, till finansieringsverksamheten. En outnyttjad checkräkningskredit är inte likvida medel.

Checkräkningskontot klassificeras som kassa/bank vid positivt saldo.

Nyckeltalsdefinitioner

Nettoomsättning

Rörelsens huvudintäkter, fakturerade kostnader, sidointäkter samt intäktskorrigeringar.

Resultat efter finansiella poster

Resultat efter finansiella intäkter och kostnader, men före skatter.

Antal anställda vid årets utgång

Antal anställda vid årets utgång.

Balansomslutning

Företagets samlade tillgångar.

Soliditet (%)

Justerat eget kapital (eget kapital och obeskattade reserver med avdrag för uppskjuten skatt) i procent av balansomslutning.

20

Skuldsättningsgrad (ggr)

Avsättningar och skulder inklusive uppskjuten skatteskuld dividerat med justerat eget kapital (ggr) (eget kapital och obeskattade reserver med avdrag för uppskjuten skatt).

**Not 2 Leasing, leasinggivaren
Koncernen**

Framtida leasingavgifter avser hyresavtal och, för icke uppsägningsbara leasingavtal, förfaller till betalning enligt följande:

	2022	2021
Inom ett år	81 444 338	174 033 427
Senare än ett år men inom fem år	290 782 623	651 931 594
Senare än fem år	772 999 485	834 979 390
	1 145 226 446	1 660 944 411

**Not 3 Nettoomsättningens fördelning
Koncernen**

	2022	2021
Fastighet	474 979 554	532 778 963
VA	180 547 409	175 781 334
Hamn	52 200 891	61 678 444
Turism	50 954 883	45 687 902
Övrigt	34 635 235	6 827 400
	793 317 972	822 754 043

Moderbolaget

	2022	2021
Koncernstyrning	3 769 231	3 603 373
Försäljning tjänster	205 821	22 032
<i>2V</i>	3 975 052	3 625 405

**Not 4 Resultat från andelar i intresseföretag och gemensamt styrda företag
Koncernen**

	2022	2021
Resultat från andelar i Kalmar Energi Holding AB	54 053 000	38 559 500
Resultat från andelar i Kalmar Öland Airport AB	-4 309 230	-1 414 486
Nedskrivning Kalmar Öland Airport AB	-2 440 770	2 440 770
	47 303 000	39 585 784

Moderbolaget

	2022	2021
Erhållen utdelning från Kalmar Energi Holding AB	19 280 000	47 500 000
	19 280 000	47 500 000

**Not 5 Övriga rörelseintäkter
Koncernen**

	2022	2021
Bidrag	9 120 320	10 896 763
Övriga rörelseintäkter	20 341 738	9 148 880
Realisationsvinst	1 147 669 616	128 356 935
Försäkringsersättning	96 870	691 129
	1 177 228 544	149 093 707

Moderbolaget

	2022	2021
Övriga fakturerade kostnader	1 319 348	1 017 368
Kompensation sjuklönekostnader	2 329	0
	1 321 677	1 017 368

**Not 6 Leasingavtal, leasetagaren
Koncernen**

Årets leasingkostnader avseende operationella leasingavtal uppgår till 18 279 045 (14 927 936) kronor. Leasingavtalen avser i huvudsak kopieringsmaskiner, kaffemaskiner, hyresavtal och datorer. Framtida leasingavgifter, för icke uppsägningsbara leasingavtal, förfaller till betalning enligt följande:

	2022	2021
Inom ett år	20 506 076	15 033 476
Senare än ett år men inom fem år	46 665 504	34 949 443
Senare än fem år	3 167 169	6 660 534
	70 338 749	56 643 453

Moderbolaget

Årets leasingkostnader avseende operationella leasingavtal för datorer, uppgår till 12 161 (10 731) kronor.

Framtida leasingavgifter, för icke uppsägningsbara leasingavtal, förfaller till betalning enligt följande:

	2022	2021
Inom ett år	8 080	8 232
Senare än ett år men inom fem år	10 103	8 680
	18 183	16 912

Not 7 Arvode till revisorer Koncernen

Med revisionsuppdrag avses granskning av årsredovisningen och bokföringen samt styrelsens och verkställande direktörens förvaltning, övriga arbetsuppgifter som det ankommer på bolagets revisor att utföra samt rådgivning eller annat biträde som föranleds av iakttagelser vid sådan granskning eller genomförandet av sådana övriga arbetsuppgifter.

	2022	2021
Deloitte		
Revisionsuppdrag	1 044 132	725 996
Revisionsverksamhet utöver revisionsuppdraget	9 219	6 318
Skatterådgivning	59 418	34 692
Övriga tjänster	220 551	232 666
	1 333 320	999 672

Moderbolaget

	2022	2021
Deloitte		
Revisionsuppdrag	445 720	143 562
Skatterådgivning	8 152	14 149
Övriga tjänster	125 021	129 454
	578 893	287 165

Not 8 Anställda och personalkostnader Koncernen

	2022	2021
Medelantalet anställda		
Kvinnor	135	101
Män	193	151
228	328	252

Löner och andra ersättningar

Styrelse	1 722 537	1 896 858
Verkställande direktörer	4 598 074	7 554 126
Övriga anställda	141 394 092	120 220 096
	147 714 703	129 671 080

Sociala kostnader

Pensionskostnader för verkställande direktörer	1 592 918	2 785 296
Pensionskostnader för övriga anställda	13 265 353	11 640 233
Övriga sociala avgifter enligt lag och avtal	45 307 267	40 831 976
	60 165 538	55 257 505

Totala löner, ersättningar, sociala kostnader och pensionskostnader

207 880 241 **184 928 585**

Könsfördelning bland ledande befattningshavare

Andel kvinnor i styrelsen	39 %	43 %
Andel män i styrelsen	61 %	57 %

Moderbolaget

	2022	2021
Medelantalet anställda		
Kvinnor	2	2
Män	0	0
	2	2

Löner och andra ersättningar

Styrelse	27 456	26 832
Övriga anställda	1 171 611	1 146 698
	1 199 067	1 173 530

Sociala kostnader

Pensionskostnader för övriga anställda	192 905	326 230
Övriga sociala avgifter enligt lag och avtal	423 667	430 205
	616 572	756 435

Totala löner, ersättningar, sociala kostnader och pensionskostnader

1 815 639 **1 929 965**

VD-tjänst

Köp av Kalmar kommun	1 213 507	932 077
	1 213 507	932 077

VD-tjänst köps av Kalmar kommun och ingår i övriga externa kostnader.

Könsfördelning i styrelse och ledning

Andel kvinnor i styrelsen	67 %	67 %
Andel män i styrelsen	33 %	33 %
Andel kvinnor bland övriga ledande befattningshavare	0 %	0 %
Andel män bland övriga ledande befattningshavare	100 %	100 %

**Not 9 Resultat från andelar i koncernföretag
Koncernen**

	2022	2021
Resultat vid avyttringar	0	0
	0	0

Moderbolaget

	2022	2021
Resultat från HB Telemarken i Kalmar	8 602 596	0
Nedskrivning av andelar i Växtplats i Kalmar AB	0	-4 100 000
Resultat försäljning KIFAB och DEL-TA	1 236 740 087	0
Erhållen anteciperad utdelning Kalmarhem AB	246 000	116 000
Erhållen extra utdelning KIFAB i Kalmar AB	0	55 000 000
Resultat vid avyttringar av dotterbolag i Kalmarmuttrarna 12,13 och 15 AB	0	140 730 998
	1 245 588 683	191 746 998

**Not 10 Bokslutsdispositioner
Koncernen**

	2022	2021
Investeringsfond, Kalmar Vatten AB	0	-8 030 000
	0	-8 030 000

**Not 11 Aktuell och uppskjuten skatt
Koncernen**

	2022	2021
Skatt på årets resultat		
Aktuell skatt	-1 300 044	-10 755 482
Justering avseende tidigare år	-581	-223
Förändring av uppskjuten skatt	19 028 481	-1 010 395
Totalt redovisad skatt	17 727 856	-11 766 100

DV

Avstämning av effektiv skatt

	2022		2021	
	Procent	Belopp	Procent	Belopp
Redovisat resultat före skatt		1 254 723 504		234 433 739
Skatt enligt gällande skattesats	20,60	-258 473 042	20,60	-48 293 350
Ej avdragsgilla kostnader		-446 044		-11 587 677
Ej skattepliktiga intäkter		275 386 604		48 513 644
Schablonintäkt		-27 109		-18 788
Skattereduktion inköp av inventarier		402 362		865 711
I år uppkomna temporära skillnader vars skattevärde ej redovisas som tillgång		0		114 454
Under året utnyttjande av tidigare års underskottsavdrag vars skattevärde ej redovisats som tillgång		1 349 946		0
I år uppkomna underskottsavdrag		0		-1 359 871
Justering avseende skatter för föregående år		-581		-223
Övrigt		-464 280		0
Redovisad effektiv skatt	-1,41	17 727 856	5,02	-11 766 100

Moderbolaget

	2022	2021
Skatt på årets resultat		
Förändring av uppskjuten skatt avseende temporära skillnader	3 340 756	0
Förändring av uppskjuten skatt avseende underskottsavdrag	203 208	0
Totalt redovisad skatt	3 543 964	0

Avstämning av effektiv skatt

	2022		2021	
	Procent	Belopp	Procent	Belopp
Redovisat resultat före skatt		1 263 237 689		232 378 046
Skatt enligt gällande skattesats	20,60	-260 226 964	20,60	-47 869 877
Ej avdragsgilla kostnader		-2 322		-901 903
Ej skattepliktiga intäkter		258 791 780		50 129 482
Under året utnyttjande av tidigare års underskottsavdrag vars skattevärde ej redovisats som tillgång		1 346 446		0
Schablonintäkt periodiseringsfond		-11 256		-11 256
I år uppkomna underskottsavdrag vars skattevärde ej redovisas som tillgång		0		-1 346 446
Skattemässig justering		3 646 280		0
Redovisad effektiv skatt	-0,28	3 543 964	0,00	0

20

**Not 12 Uppskjuten skatt på temporära skillnader
Koncernen**

**Uppskjuten skatt på temporära skillnader
2022**

Temporära skillnader	Uppskjuten skattefordran	Uppskjuten skatteskuld	Netto
Skattemässiga underskottsavdrag		203 208	203 208
Skattepliktiga temporära skillnader	0	-46 671 715	-46 671 715
	0	-46 468 507	-46 468 507

2021

Temporära skillnader	Uppskjuten skattefordran	Uppskjuten skatteskuld	Netto
Skattemässiga underskottsavdrag		375 625	375 625
Skattepliktiga temporära skillnader	0	-65 872 613	-65 872 613
	0	-65 496 988	-65 496 988

**Förändring av uppskjuten
skatt**

	Belopp vid årets ingång	Redovisas i resultaträk.	Redovisas mot eget kapital	Belopp vid årets utgång
Skattemässiga underskottsavdrag	375 625	-172 417		203 208
Skattepliktiga temporära skillnader	-65 872 613	19 200 898	0	-46 671 715
	-65 496 988	19 028 481	0	-46 468 507

**Moderbolaget
2022-12-31**

Temporära skillnader	Uppskjuten skattefordran	Uppskjuten skatteskuld	Netto
Avdragsgilla temporära skillnader	3 340 756	0	3 340 756
Skattemässiga underskottsavdrag	203 208	0	203 208
	3 543 964	0	3 543 964

**Förändring av uppskjuten
skatt**

	Belopp vid årets ingång	Redovisas i resultaträk.	Redovisas mot eget kapital	Belopp vid årets utgång
Avdragsgilla temporära skillnader	0	3 340 756	0	3 340 756
Skattemässiga underskottsavdrag		203 208		203 208
	0	3 543 964	0	3 543 964

20

**Not 13 Goodwill
Koncernen**

	2022-12-31	2021-12-31
Ingående anskaffningsvärden	3 539 000	3 539 000
Utgående ackumulerade anskaffningsvärden	3 539 000	3 539 000
Ingående avskrivningar	-3 539 000	-3 539 000
Utgående ackumulerade avskrivningar	-3 539 000	-3 539 000
Utgående redovisat värde	0	0

**Not 14 Byggnader och mark
Koncernen**

	2022-12-31	2021-12-31
Ingående anskaffningsvärden	5 035 856 121	5 103 781 887
Inköp	512 318	11 109 468
Försäljningar/utrangeringar	-19 584 437	-318 920 391
Avyttring KIFAB i Kalmar AB	-988 899 937	0
Omklassificeringar	389 594 242	285 409 198
Investeringsbidrag	-6 271 814	-45 524 041
Utgående ackumulerade anskaffningsvärden	4 411 206 493	5 035 856 121
Ingående avskrivningar	-1 391 973 433	-1 466 044 023
Försäljningar/utrangeringar	11 021 711	175 031 981
Avyttring KIFAB i Kalmar AB	354 719 215	0
Årets avskrivningar	-81 271 906	-100 961 391
Omklassificeringar		0
Utgående ackumulerade avskrivningar	-1 107 504 413	-1 391 973 433
Ingående nedskrivningar	-107 205 837	-145 236 334
Försäljningar/utrangeringar		38 030 497
Återförda nedskrivningar		0
Årets nedskrivningar		0
Avyttring KIFAB i Kalmar AB	22 200 000	
Utgående ackumulerade nedskrivningar	-85 005 837	-107 205 837
Utgående redovisat värde	3 218 696 243	3 536 676 851
Uppgifter om förvaltningsfastigheter		
Bokfört värde	3 218 696 243	3 536 676 851
Marknadsvärde*	4 667 000 000	5 531 253 714

*Fastigheternas marknadsvärde varierar över tiden beroende på marknadens efterfrågan, ränteläge och förväntningar. I syfte att fastställa ett marknadsvärde genomförs årligen en intern analys av varje

20

fastighet. Bostadsbolaget Kalmarhems metod utgår ifrån ett krav på direktavkastning som varierar enligt marknadsmässiga principer. Metoden för analysen av verksamhetslokalerna i HB Telemarken utgår från NAI/Svefa's återkommande marknads- och värderingsanalys som anger aktuella hyresnivåer och marknadsvärden för kommersiella fastigheter i 24 städer i Sverige inklusive Kalmar.

**Not 15 Maskiner och andra tekniska anläggningar
Koncernen**

	2022-12-31	2021-12-31
Ingående anskaffningsvärden	1 467 407 521	1 415 398 606
Inköp	6 177 700	22 019 599
Försäljningar/utrangeringar		-42 136 400
Omklassificeringar	41 895 000	72 125 716
Avyttring KIFAB i Kalmar AB	-245 380 502	0
Utgående ackumulerade anskaffningsvärden	1 270 099 719	1 467 407 521
Ingående avskrivningar	-532 297 676	-524 957 923
Försäljningar/utrangeringar		33 023 432
Avyttring KIFAB i Kalmar AB	148 323 264	0
Årets avskrivningar	-28 766 727	-40 363 185
Utgående ackumulerade avskrivningar	-412 741 139	-532 297 676
Ingående nedskrivningar	-12 955 000	-12 955 000
Utgående ackumulerade nedskrivningar	-12 955 000	-12 955 000
Utgående redovisat värde	844 403 580	922 154 845

**Not 16 Inventarier, verktyg och installationer
Koncernen**

	2022-12-31	2021-12-31
Ingående anskaffningsvärden	174 905 042	152 399 101
Inköp	9 974 775	19 707 320
Försäljningar/utrangeringar	-2 329 729	-12 575 240
Avyttring KIFAB i Kalmar AB	-15 835 699	0
Omklassificeringar	106 032	15 373 861
Utgående ackumulerade anskaffningsvärden	166 820 421	174 905 042
Ingående avskrivningar	-92 428 028	-90 780 324
Försäljningar/utrangeringar	2 307 275	9 167 836
Avyttring KIFAB i Kalmar AB	9 114 365	0
Årets avskrivningar	-9 621 063	-10 815 540
Utgående ackumulerade avskrivningar	-90 627 451	-92 428 028
Utgående redovisat värde	76 192 970	82 477 014

20

Moderbolaget

	2022-12-31	2021-12-31
Ingående anskaffningsvärden	57 200	57 200
Utgående ackumulerade anskaffningsvärden	57 200	57 200
Ingående avskrivningar	-57 200	-57 200
Utgående ackumulerade avskrivningar	-57 200	-57 200
Utgående redovisat värde	0	0

**Not 17 Finansiell leasing
Koncernen**

	2022-12-31	2021-12-31
Ingående anskaffningsvärden	4 109 695	4 109 695
Försäljningar/utrangeringar	-4 109 695	0
Utgående ackumulerade anskaffningsvärden	0	4 109 695
Ingående avskrivningar	-4 109 695	-3 971 871
Försäljningar/utrangeringar	4 109 695	0
Årets avskrivningar		-137 824
Utgående ackumulerade avskrivningar	0	-4 109 695
Utgående redovisat värde	0	0

**Not 18 Pågående nyanläggningar och förskott avseende materiella anläggningstillgångar
Koncernen**

	2022-12-31	2021-12-31
Ingående balans	634 803 770	476 825 435
Under året nedlagda kostnader	447 353 830	530 887 110
Färdigställda investeringar	-431 595 274	-372 908 775
Försäljning av projekt	-7 658 108	0
7	642 904 218	634 803 770

**Not 19 Andelar i intresseföretag och gemensamt styrda företag
Koncernen**

	2022-12-31	2021-12-31
Ingående värden	377 521 730	387 876 716
Andel årets resultat	49 743 770	37 145 014
Erhållen utdelning	-19 280 000	-47 500 000
Delavyttrat Kalmar Öland Airport AB		0
Utgående ackumulerade värden	407 985 500	377 521 730
Ingående nedskrivningar	-70 809 230	-73 250 000
Återförda nedskrivningar		2 440 770
Årets nedskrivningar	-2 440 770	0
Utgående ackumulerade nedskrivningar	-73 250 000	-70 809 230
Utgående redovisat värde	334 735 500	306 712 500

Moderbolaget

	2022-12-31	2021-12-31
Ingående anskaffningsvärden	236 750 000	236 750 000
Utgående ackumulerade anskaffningsvärden	236 750 000	236 750 000
Utgående redovisat värde	236 750 000	236 750 000

**Not 20 Andra långfristiga värdepappersinnehav
Koncernen**

	2022-12-31	2021-12-31
Ingående anskaffningsvärden	2 345 000	2 345 000
Försäljningar		0
Avyttring KIFAB i Kalmar AB	-2 200 000	0
Utgående redovisat värde	145 000	2 345 000
Ingående nedskrivningar	-16 900	-16 900
Årets nedskrivningar		0
Utgående ackumulerade nedskrivningar	-16 900	-16 900
Utgående redovisat värde	128 100	2 328 100

av

**Not 21 Andra långfristiga fordringar
Koncernen**

	2022-12-31	2021-12-31
Ingående anskaffningsvärden	2 781 529	1 427 324
Avgående fordringar	-919 934	-743 888
Tillkommande fordringar	767 417	2 098 093
Utgående redovisat värde	2 629 012	2 781 529

**Not 22 Förutbetalda kostnader och upplupna intäkter
Koncernen**

	2022-12-31	2021-12-31
Förutbetalda försäkringspremier	2 142 740	2 565 737
Förutbetalda hyreskostnader	0	43 848
Övriga förutbetalda kostnader	9 991 553	6 352 447
Upplupna intäkter	6 607 310	5 584 657
	18 741 603	14 546 689

Moderbolaget

	2022-12-31	2021-12-31
Förutbetalda kostnader	130 502	110 375
	130 502	110 375

Not 23 Checkräkningskredit

Checkräkningskrediten utgör del av kommunens koncernvalutakonto.

Koncernen

	2022-12-31	2021-12-31
Beviljat belopp på checkräkningskredit uppgår till	305 000 000	240 000 000
Utnyttjad kredit uppgår till	205 930 134	18 068 767

Moderbolaget

	2022-12-31	2021-12-31
Beviljat belopp på checkräkningskredit uppgår till	0	0
Utnyttjad kredit uppgår till	0	0

20

**Not 24 Antal aktier och kvotvärde
Koncernen**

Namn	Antal aktier	Kvotvärde
Antal Aktier	26 999	5 000
	26 999	

Moderbolaget

Namn	Antal aktier	Kvotvärde
Antal Aktier	26 999	5 000
	26 999	

**Not 25 Övriga avsättningar
Koncernen**

	2022-12-31	2021-12-31
Återställningsutgift avseende mark	12 250 000	12 000 000
Avsättning kommande återställning av reningsverk	8 000 000	8 000 000
Fond för investering i VA-verksamhet	79 410 000	79 410 000
Avsättning VD lön	1 913 693	2 607 589
Regresser (Kalmar Vatten AB)	624 000	0
	102 197 693	102 017 589

I december 2021 gjordes en överenskommelse med den verkställande direktören i Destination Kalmar AB om avslut av anställning den 31 december 2021. Den tidigare verkställande direktören behåller sin lön till och med den 22 januari 2024. Lönen är pensionsgrundande men inte semesterlönegrundande. Under perioden står den tidigare verkställande direktören till bolagets förfogande med sin kunskap och kompetens inom bolagets verksamhetsområde. Om den tidigare verkställande direktören väljer annan anställning under perioden kommer lönesumman och pensionsavsättningen reduceras med motsvarande från denna anställning.

I bokslutet per 2021-12-31 bokade Destination Kalmar AB upp en avsättning på 2 607 589 kronor vilket motsvarar 70 procent av den maximala kostnaden för överenskommelsen och Kalmar Kommunbolag AB lämnade motsvarande belopp i koncernbidrag. Uppbokning gjordes utifrån en bedömning av insatser under överenskommelsens löptid.

Under 2022 har insatserna varit begränsade. Bedömningen nu är att den tidigare verkställande direktörens insatser under löptiden kommer att uppgå till ca 1,5 månaders arbete motsvarande ca 6 procent av löptiden och att dessa insatser i sin helhet utförs under 2022.

Kalmar Kommunbolag AB beslutade 2022-11-23 att per 2022-12-31 lämna 894 031 kr i koncernbidrag till Destination Kalmar AB vilket motsvarar återstoden av den maximala kostnaden för överenskommelsen.

2

Not 26 Långfristiga skulder Koncernen

Som kort skuld redovisas amortering kommande året enligt fastställd amorteringsplan samt lån med förfallodag under kommande året till den del de ej förväntas förnyas.

Lån som förfaller inom ett år men där bolaget fattat beslut om refinansiering, eller som förväntas refinansieras redovisas som långfristig skuld.

Bolagets finansiering regleras av en av kommunfullmäktige beslutad finanspolicy, vilken kan resultera i olika bindningstider av lån som kan variera inom vissa fastställda ramar. Risken att inte kunna refinansiera lån inom ramen för av ägarna beviljade kreditramar bedöms som mycket låg.

	2022-12-31	2021-12-31
Förfaller inom ett år men förväntas förnyas		
Skulder till kreditinstitut	645 000 000	700 000 000
	645 000 000	700 000 000
Förfaller senare än ett år men inom fem år efter balansdagen		
Skulder till kreditinstitut	1 728 513 250	1 829 513 250
Anslutningsavgifter kommunalt VA	43 963 836	40 023 104
Övrigt	2 924 487	0
	1 775 401 573	1 869 536 354
Förfaller senare än fem år efter balansdagen		
Skulder till kreditinstitut	930 000 000	1 344 000 000
Anslutningsavgifter kommunalt VA	209 679 086	196 040 480
	1 139 679 086	1 540 040 480
Moderbolaget		
	2022-12-31	2021-12-31
Förfaller inom ett år men förväntas förnyas		
Kommuninvest	45 000 000	0
	45 000 000	0
Förfaller senare än ett år men inom fem år efter balansdagen		
Kommuninvest	0	45 000 000
	0	45 000 000

**Not 27 Upplupna kostnader och förutbetalda intäkter
Koncernen**

	2022-12-31	2021-12-31
Förutbetalda hyresintäkter	38 024 674	57 242 108
Övriga förutbetalda intäkter	1 002 240	502 418
Upplupna räntekostnader	3 014 840	4 104 029
Upplupna semesterlöner inkl sociala avgifter	14 958 515	11 986 700
Upplupna pensionskostnader	6 514 072	5 276 481
Övriga upplupna kostnader	35 077 355	30 703 218
	98 591 696	109 814 954

Moderbolaget

	2022-12-31	2021-12-31
Löneskuld	40 322	32 891
Semesterlöneskuld	149 618	134 630
Lagstadgade sociala avgifter	59 679	52 635
Pensionskostnad	53 491	52 632
Upplupna räntekostnader	17 038	16 675
Övriga upplupna kostnader och förutbetalda intäkter	1 043 143	1 361 820
	1 363 291	1 651 283

**Not 28 Justering för poster som inte ingår i kassaflödet
Koncernen**

	2022-12-31	2021-12-31
Avskrivningar	127 149 233	152 277 940
Vinst/Förlust vid försäljning och utrangering av anläggningstillgångar	8 362 726	-122 427 467
Förändring övriga avsättningar	2 762 693	2 607 589
Förändring pensionsavsättning	-60 000	-243 990
Förändring intresseföretag enligt kapitalandelsmetoden	-28 023 000	7 914 216
Förändring periodiserad anslutningsavgift	20 503 825	11 370 522
Återförd nedskrivning		0
Resultat vid försäljning av koncernföretag	-1 147 291 917	0
	-1 016 596 440	51 498 810

Moderbolaget

	2022-12-31	2021-12-31
Vinst vid försäljning av anläggningstillgångar	-1 236 748 388	-140 730 998
Nedskrivning andelar Växtplats i Kalmar AB	0	4 100 000
	-1 236 748 388	-136 630 998

**Not 29 Likvida medel
Koncernen**

	2022-12-31	2021-12-31
Likvida medel		
Kassamedel och banktillgogohavanden	1 411 149 974	156 851 968
	1 411 149 974	156 851 968

Moderbolaget

	2022-12-31	2021-12-31
Likvida medel		
Banktillgodohavanden	1 176 321 088	73 810 171
	1 176 321 088	73 810 171

**Not 30 Inköp och försäljning mellan koncernföretag
Moderbolaget**

	2022	2021
Andel av årets totala inköp som skett från andra företag i koncernen	0,00 %	0,00 %
Andel av årets totala försäljningar som skett till andra företag i koncernen	100,00 %	100,00 %

**Not 31 Bokslutsdispositioner
Moderbolaget**

	2022	2021
Lämnade koncernbidrag	-5 871 341	-2 607 589
	-5 871 341	-2 607 589

**Not 32 Andelar i koncernföretag
Moderbolaget**

	2022-12-31	2021-12-31
Ingående anskaffningsvärden	225 308 000	220 308 000
Aktieägartillskott Växtplats i Kalmar AB	0	4 100 000
Försäljningar	-81 000 000	0
Nyemission Växtplats i Kalmar AB	0	900 000
Utgående ackumulerade anskaffningsvärden	144 308 000	225 308 000
Ingående nedskrivningar	-9 800 000	-5 700 000
Årets nedskrivningar	0	-4 100 000
Utgående ackumulerade nedskrivningar	-9 800 000	-9 800 000

Utgående redovisat värde 134 508 000 215 508 000
DN

**Not 33 Specifikation andelar i koncernföretag
Moderbolaget**

Namn	Kapital- andel	Rösträtts- andel	Antal andelar	Bokfört värde
Kalmarhem AB	100	100	100	68 590 000
Kalmar Vatten AB	100	100	600	3 000 000
Kalmar Hamn AB	100	100	5 000	57 450 000
Destination Kalmar AB	100	100	704	3 520 000
Växtplats i Kalmar AB	100	100	2 000	1 022 000
Kalmar Science Park AB	93	93	186	925 000
HB Telemarken i Kalmar	50	50	1	1 000
				134 508 000

	Org.nr	Säte
Kalmarhem AB	556526-5906	Kalmar
Kalmar Vatten AB	556481-7509	Kalmar
Kalmar Hamn AB	556019-9894	Kalmar
Destination Kalmar AB	556686-0978	Kalmar
Växtplats i Kalmar AB	556715-8117	Kalmar
Kalmar Science Park AB	556013-8348	Kalmar
HB Telemarken i Kalmar	556574-7929	Kalmar

**Not 34 Specifikation andelar i intresseföretag och gemensamt styrda företag
Moderbolaget**

Namn	Kapital- andel	Rösträtts- andel	Bokfört värde
Kalmar Energi Holding AB	50	50	230 000 000
Kalmar Öland Airport AB	50	50	6 750 000
			236 750 000

	Säte
Kalmar Energi Holding AB	Kalmar
Kalmar Öland Airport AB	Kalmar

20

**Not 35 Disposition av vinst eller förlust
Moderbolaget**

2022-12-31

Förslag till vinstdisposition

Styrelsen föreslår att till förfogande stående vinstmedel:

balanserad vinst	97 322 895
årets vinst	1 266 781 653
	1 364 104 548

disponeras så att	
till aktieägaren Kalmar kommun utdelas	1 141 157 000
i ny räkning överföres	222 947 548
	1 364 104 548

**Not 36 Obeskattade reserver
Moderbolaget**

2022-12-31

2021-12-31

Periodiseringsfond 2017	-2 215 623	-2 215 623
Periodiseringsfond 2018	-6 227 672	-6 227 672
Periodiseringsfond 2019	-2 329 000	-2 329 000
Periodiseringsfond 2020	-155 846	-155 846
	-10 928 141	-10 928 141

Skatteeffekt av schablonränta på periodiseringsfond

11 256

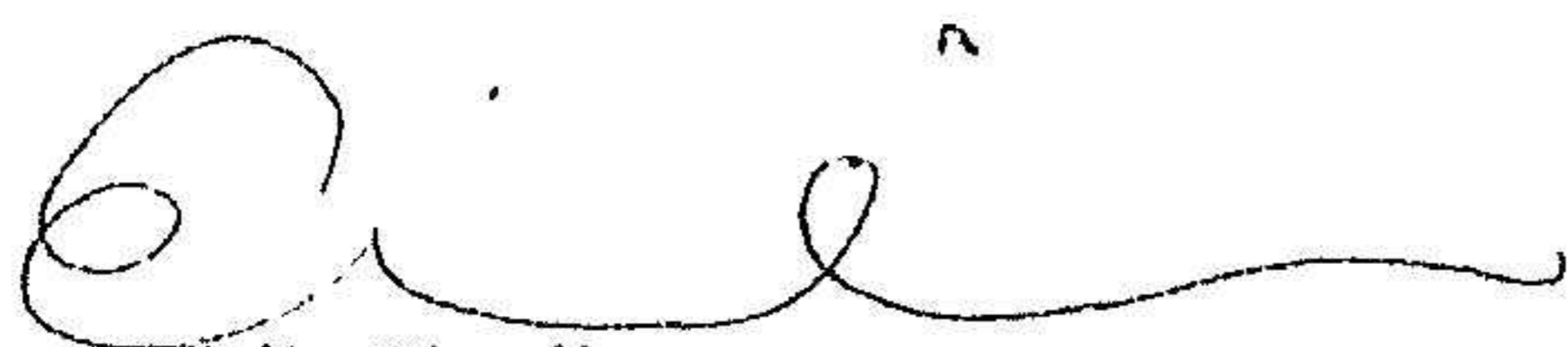
11 256

214

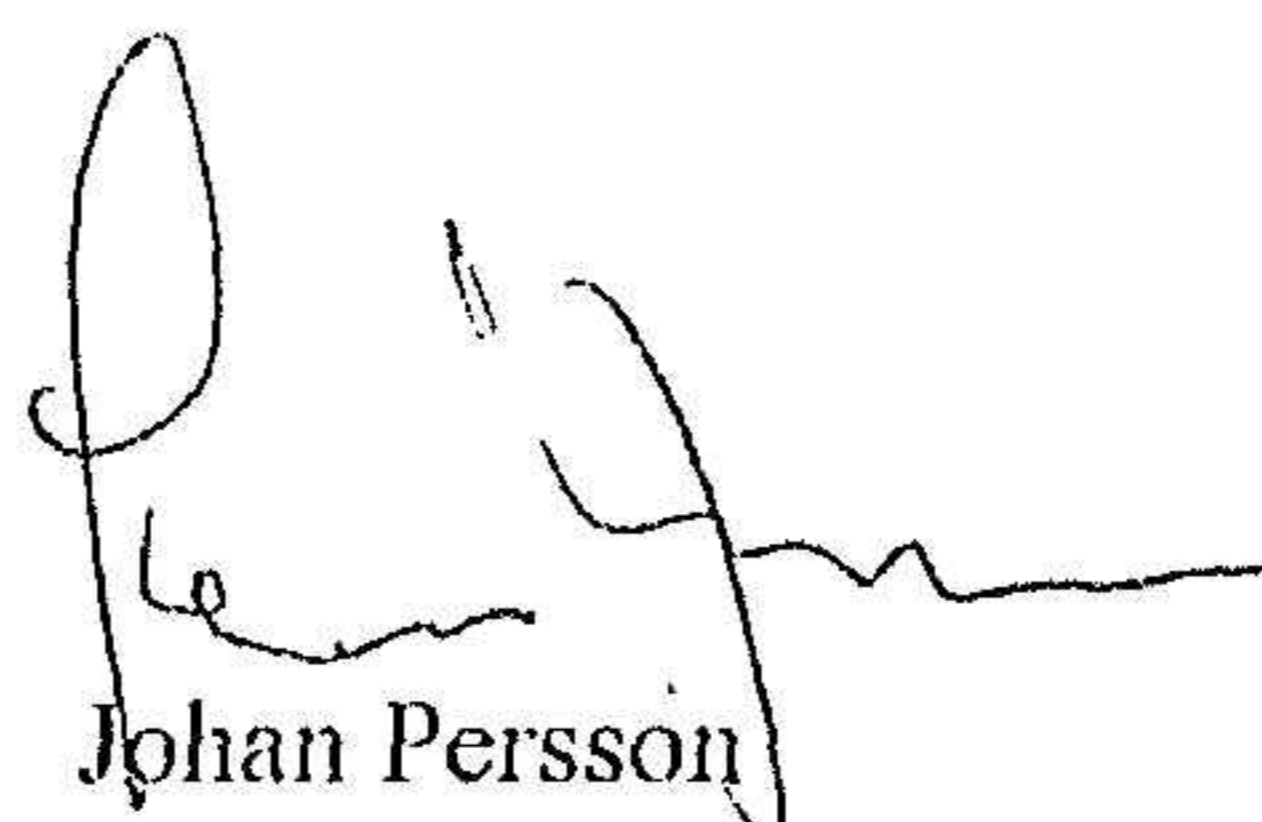
**Not Eventualförpliktelser
Moderbolaget**

	2022-12-31	2021-12-31
Ansvar som bolagsman i HB Telemarken i Kalmar	464 721 160	423 081 601
	464 721 160	423 081 601

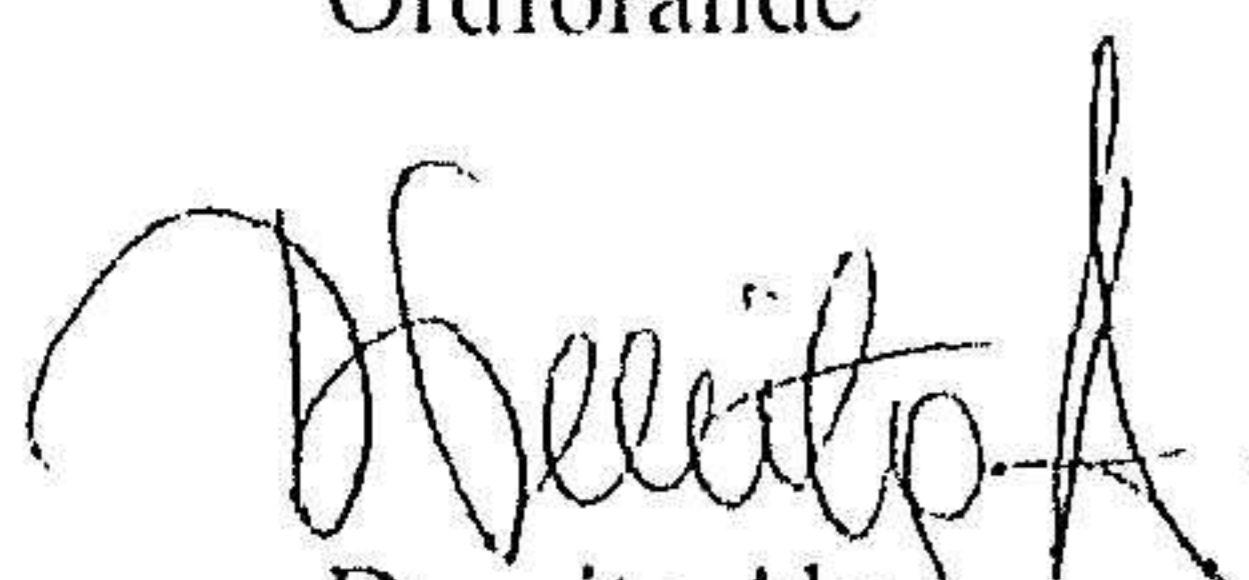
Kalmar den 15 mars 2023



Erik Ciardi
Ordförande



Johan Persson



Dzenita Abaza



Liselotte Ross



Hanne Lindqvist



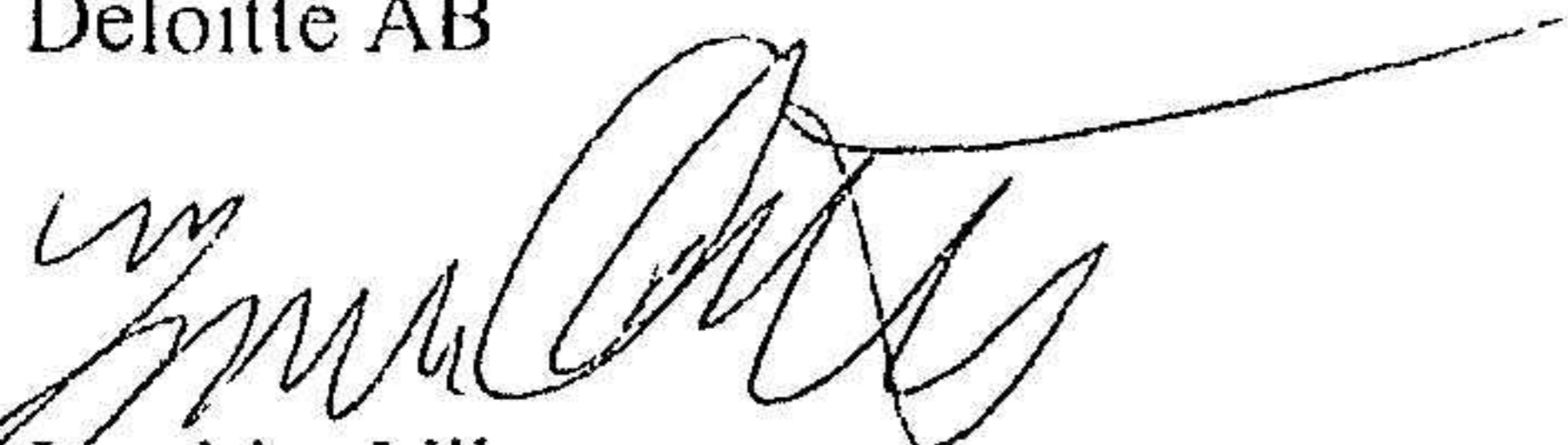
Christopher Engström Dywik



Ulrick Hultman
Verkställande direktör

Vår revisionsberättelse har lämnats 2023-03-20

Deloitte AB



Joachim Nilsson
Auktoriserad revisor

Fotokopians överensstämmelse
med originalet intygas:



REVISIONSBERÄTTELSE

Till bolagsstämman i Kalmar Kommunbolag AB
organisationsnummer 556527-6184

Rapport om årsredovisningen och koncernredovisningen

Uttalanden

Vi har utfört en revision av årsredovisningen och koncernredovisningen för Kalmar Kommunbolag AB för räkenskapsåret 2022-01-01 - 2022-12-31.

Enligt vår uppfattning har årsredovisningen och koncernredovisningen upprättats i enlighet med årsredovisningslagen och ger en i alla väsentliga avseenden rättvisande bild av moderbolagets och koncernens finansiella ställning per den 31 december 2022 och av dessas finansiella resultat och kassaflöden för året enligt årsredovisningslagen. Förvaltningsberättelsen är förenlig med årsredovisningens och koncernredovisningens övriga delar.

Vi tillstyrker därför att bolagsstämman fastställer resultaträkningen och balansräkningen för moderbolaget och koncernen.

Grund för uttalanden

Vi har utfört revisionen enligt International Standards on Auditing (ISA) och god revisionssed i Sverige. Vårt ansvar enligt dessa standarder beskrivs närmare i avsnittet *Revisorns ansvar*. Vi är oberoende i förhållande till moderbolaget och koncernen enligt god revisorssed i Sverige och har i övrigt fullgjort vårt yrkesetiska ansvar enligt dessa krav.

Vi anser att de revisionsbevis vi har inhämtat är tillräckliga och ändamålsenliga som grund för våra uttalanden.

Styrelsens och verkställande direktörens ansvar

Det är styrelsen och verkställande direktören som har ansvaret för att årsredovisningen och koncernredovisningen upprättas och att de ger en rättvisande bild enligt årsredovisningslagen. Styrelsen och verkställande direktören ansvarar även för den interna kontroll som de bedömer är nödvändig för att upprätta en årsredovisning och koncernredovisning som inte innehåller några väsentliga felaktigheter, vare sig dessa beror på oegentligheter eller misstag.

Vid upprättandet av årsredovisningen och koncernredovisningen ansvarar styrelsen och verkställande direktören för bedömningen av bolagets och koncernens förmåga att fortsätta verksamheten. De upplyser, när så är tillämpligt, om förhållanden som kan påverka förmågan att fortsätta verksamheten och att använda antagandet om fortsatt drift. Antagandet om fortsatt drift tillämpas dock inte om styrelsen och verkställande direktören avser att likvidera bolaget, upphöra med verksamheten eller inte har något realistiskt alternativ till att göra något

av detta.

Revisorns ansvar

Våra mål är att uppnå en rimlig grad av säkerhet om huruvida årsredovisningen och koncernredovisningen som helhet inte innehåller några väsentliga felaktigheter, vare sig dessa beror på oegentligheter eller misstag, och att lämna en revisionsberättelse som innehåller våra uttalanden. Rimlig säkerhet är en hög grad av säkerhet, men är ingen garanti för att en revision som utförs enligt ISA och god revisionssed i Sverige alltid kommer att upptäcka en väsentlig felaktighet om en sådan finns. Felaktigheter kan uppstå på grund av oegentligheter eller misstag och anses vara väsentliga om de enskilt eller tillsammans rimligen kan förväntas påverka de ekonomiska beslut som användare fattar med grund i årsredovisningen och koncernredovisningen.

Som del av en revision enligt ISA använder vi professionellt omdöme och har en professionellt skeptisk inställning under hela revisionen. Dessutom:

Identifierar och bedömer vi riskerna för väsentliga felaktigheter i årsredovisningen och koncernredovisningen, vare sig dessa beror på oegentligheter eller misstag, utformar och utför granskningsåtgärder bland annat utifrån dessa risker och inhämtar revisionsbevis som är tillräckliga och ändamålsenliga för att utgöra en grund för våra uttalanden. Risken för att inte upptäcka en väsentlig felaktighet till följd av oegentligheter är högre än för en väsentlig felaktighet som beror på misstag, eftersom oegentligheter kan innefatta agerande i maskopi, förfalskning, avsiktliga utelämnanden, felaktig information eller åsidosättande av intern kontroll.

- skaffar vi oss en förståelse av den del av bolagets interna kontroll som har betydelse för vår revision för att utforma granskningsåtgärder som är lämpliga med hänsyn till omständigheterna, men inte för att uttala oss om effektiviteten i den interna kontrollen.
- utvärderar vi lämpligheten i de redovisningsprinciper som används och rimligheten i styrelsens och verkställande direktörens uppskattningar i redovisningen och tillhörande upplysningar.
- drar vi en slutsats om lämpligheten i att styrelsen och verkställande direktören använder antagandet om fortsatt drift vid upprättandet av årsredovisningen och koncernredovisningen. Vi drar också en slutsats, med grund i de inhämtade revisionsbevisen, om huruvida det finns någon väsentlig osäkerhetsfaktor som avser sådana händelser eller förhållanden som kan leda till betydande tvivel om bolagets och koncernens

förmåga att fortsätta verksamheten. Om vi drar slutsatsen att det finns en väsentlig osäkerhetsfaktor, måste vi i revisionsberättelsen fästa uppmärksamheten på upplysningarna i årsredovisningen och koncernredovisningen om den väsentliga osäkerhetsfaktorn eller, om sådana upplysningar är otillräckliga, modifiera uttalandet om årsredovisningen och koncernredovisningen. Våra slutsatser baseras på de revisionsbevis som inhämtas fram till datumet för revisionsberättelsen. Dock kan framtida händelser eller förhållanden göra att ett bolag och en koncern inte längre kan fortsätta verksamheten.

- utvärderar vi den övergripande presentationen, strukturen och innehållet i årsredovisningen och koncernredovisningen, däribland upplysningarna, och om årsredovisningen och koncernredovisningen återger de underliggande transaktionerna och händelserna på ett sätt som ger en rättvisande bild.
- Inhämtar vi tillräckliga och ändamålsenliga revisionsbevis avseende den finansiella informationen för enheterna eller affärsaktiviteterna inom koncernen för att göra ett uttalande avseende koncernredovisningen. Vi ansvarar för styrning, övervakning och utförande av koncernrevisionen. Vi är ensamt ansvariga för våra uttalanden.

Vi måste informera styrelsen om bland annat revisionens planerade omfattning och inriktning samt tidpunkten för den. Vi måste också informera om betydelsefulla iakttagelser under revisionen, däribland de eventuella betydande brister i den interna kontrollen som vi identifierat.

Rapport om andra krav enligt lagar och andra författningar

Uttalanden

Utöver vår revision av årsredovisningen och koncernredovisningen har vi även utfört en revision av styrelsens och verkställande direktörens förvaltning för Kalmar Kommunbolag AB för räkenskapsåret 2022-01-01 - 2022-12-31 samt av förslaget till dispositioner beträffande bolagets vinst eller förlust.

Vi tillstyrker att bolagsstämman disponerar vinsten enligt förslaget i förvaltningsberättelsen och beviljar styrelsens ledamöter och verkställande direktören ansvarsfrihet för räkenskapsåret.

Grund för uttalanden

Vi har utfört revisionen enligt god revisionssed i Sverige. Vårt ansvar enligt denna beskrivs närmare i avsnittet *Revisorns ansvar*. Vi är oberoende i förhållande till moderbolaget och koncernen enligt god revisionsmed i Sverige och har i övrigt fullgjort vårt yrkesetiska ansvar enligt dessa krav.

Vi anser att de revisionsbevis vi har inhämtat är tillräckliga och ändamålsenliga som grund för våra uttalanden.

Styrelsens och verkställande direktörens ansvar

Det är styrelsen som har ansvaret för förslaget till dispositioner beträffande bolagets vinst eller förlust. Vid förslag till utdelning innefattar detta bland annat

en bedömning av om utdelningen är försvarlig med hänsyn till de krav som bolagets och koncernens verksamhetsart, omfattning och risker ställer på storleken av moderbolagets och koncernens egna kapital, konsolideringsbehov, likviditet och ställning i övrigt.

Styrelsen ansvarar för bolagets organisation och förvaltningen av bolagets angelägenheter. Detta innefattar bland annat att fortlöpande bedöma bolagets och koncernens ekonomiska situation och att tillse att bolagets organisation är utformad så att bokföringen, medelsförvaltningen och bolagets ekonomiska angelägenheter i övrigt kontrolleras på ett betryggande sätt. Verkställande direktören ska sköta den löpande förvaltningen enligt styrelsens riktlinjer och anvisningar och bland annat vidta de åtgärder som är nödvändiga för att bolagets bokföring ska fullgöras i överensstämmelse med lag och för att medelsförvaltningen ska skötas på ett betryggande sätt.

Revisorns ansvar

Vårt mål beträffande revisionen av förvaltningen, och därmed vårt uttalande om ansvarsfrihet, är att inhämta revisionsbevis för att med en rimlig grad av säkerhet kunna bedöma om någon styrelseledamot eller verkställande direktören i något väsentligt avseende:

- företagit någon åtgärd eller gjort sig skyldig till någon försummelse som kan föranleda ersättningsskyldighet mot bolaget, eller
- på något annat sätt handlat i strid med aktiebolagslagen, årsredovisningslagen eller bolagsordningen.

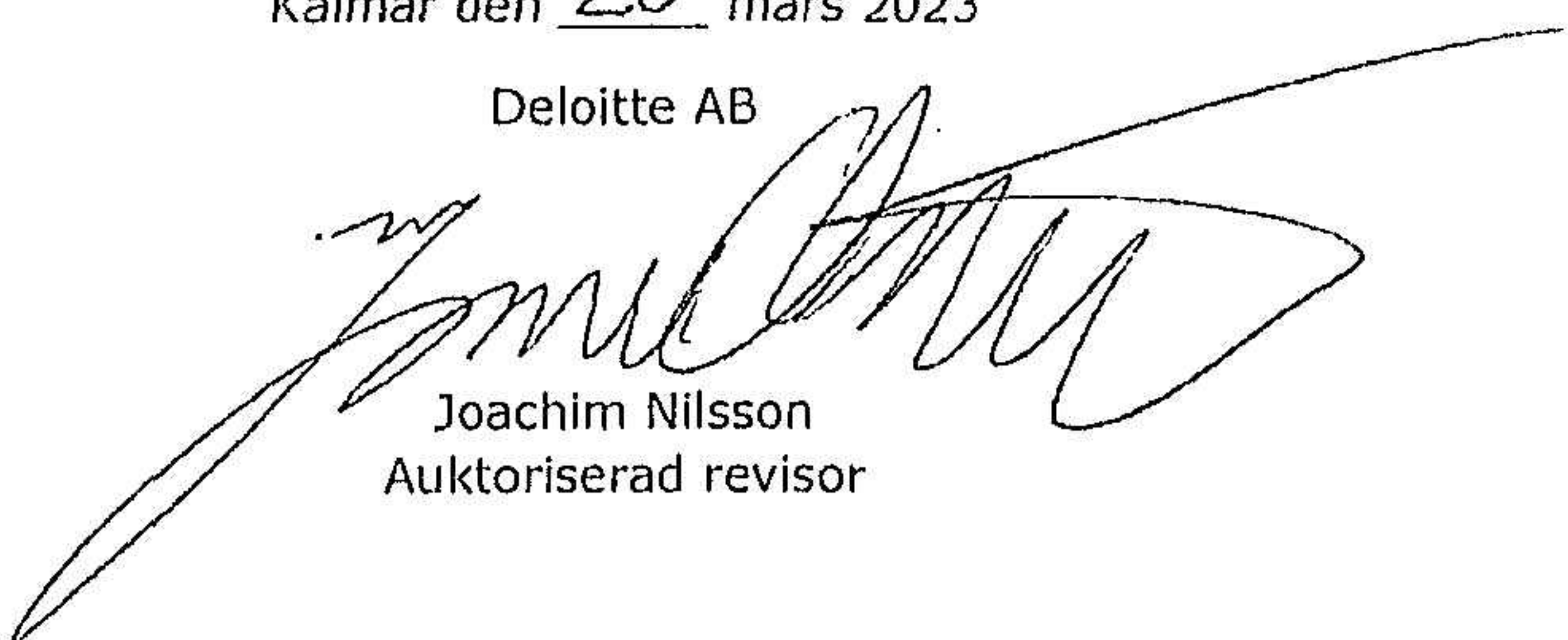
Vårt mål beträffande revisionen av förslaget till dispositioner av bolagets vinst eller förlust, och därmed vårt uttalande om detta, är att med rimlig grad av säkerhet bedöma om förslaget är förenligt med aktiebolagslagen.

Rimlig säkerhet är en hög grad av säkerhet, men ingen garanti för att en revision som utförs enligt god revisionsmed i Sverige alltid kommer att upptäcka åtgärder eller försummelser som kan föranleda ersättningsskyldighet mot bolaget, eller att ett förslag till dispositioner av bolagets vinst eller förlust inte är förenligt med aktiebolagslagen.

Som en del av en revision enligt god revisionsred i Sverige använder vi professionellt omdöme och har en professionellt skeptisk inställning under hela revisionen. Granskningen av förvaltningen och förslaget till dispositioner av bolagets vinst eller förlust grundar sig främst på revisionen av räkenskaperna. Vilka tillkommande granskningsåtgärder som utförs baseras på vår professionella bedömning med utgångspunkt i risk och väsentlighet. Det innebär att vi fokuserar granskningen på sådana åtgärder, områden och förhållanden som är väsentliga för verksamheten och där avsteg och överträdelser skulle ha särskild betydelse för bolagets situation. Vi går igenom och prövar fattade beslut, beslutsunderlag, vidtagna åtgärder och andra förhållanden som är relevanta för vårt uttalande om ansvarsfrihet. Som underlag för vårt uttalande om styrelsens förslag till dispositioner beträffande bolagets vinst eller förlust har vi granskat styrelsens motiverade yttrande samt ett urval av underlagen för detta för att kunna bedöma om förslaget är förenligt med aktiebolagslagen.

Kalmar den 20 mars 2023

Deloitte AB


Joachim Nilsson
Auktoriserad revisor

Fotokopians överensstämmelse
med originalet intygas:

